

## 野菜花き 5月上旬巡回調査結果の概要

【東北信】 巡回日 5月7日、8日、9日、10日

### 1 トマト

長野市の巡回ほ場（施設・半促成栽培）は、収穫開始前であった。オンシツコナジラミの寄生がみられた（図1）。小諸市の巡回ほ場（露地栽培）は未定植であった。

### 2 きゅうり

長野市の巡回ほ場（施設・半促成栽培）は、収穫中であった。わずかであるが、うどんこ病の発生がみられた（図2）。

中野市の巡回ほ場（露地栽培）は、未定植であった。

### 3 いちご

南牧村の巡回ほ場では着果開始期であった。病害虫の発生はみられなかった。

### 4 キャベツ

小諸市、御代田町の巡回ほ場は生育中、南牧村、軽井沢町、長野市の巡回ほ場は定植直後であった。小諸市、軽井沢町のほ場で、チョウ目害虫の被害がみられた。

いずれのほ場も病害の発生はみられなかった。

### 5 ブロッコリー

南牧村の巡回ほ場は、未定植であった。

御代田町の巡回ほ場は、生育中であった。一部の株にコナガの寄生がみられ（図3）、その他のチョウ目害虫の被害もみられた。病害の発生はみられなかった。

### 6 はくさい

上田市の巡回ほ場は、未定植であった。

小諸市の巡回ほ場は、生育中であった。チョウ目害虫の被害がみられた。病害の発生はみられなかった。

小海町の巡回ほ場は、定植直後であった。チョウ目害虫の被害がみられた。病害の発生はみられなかった。

南牧村の巡回ほ場はべたがけされており、調査できなかった。

### 7 レタス

上田市の巡回ほ場は、定植直後であった。病害虫の発生はみられなかった。

小諸市の巡回ほ場は、生育中であった。すそ枯病の発生がみられた。害虫の発生はみられなかった。

南牧村、御代田町の巡回ほ場は、生育中であった。いずれのほ場も病害虫の発生はみられなかった

長野市の巡回ほ場は、定植直後であった。病害虫の発生はみられなかった。



図1 オンシツコナジラミ幼虫（長野市）



図2 キュウリうどんこ病（長野市）



図3 コナガ幼虫（御代田町）

## 8 アスパラガス

小諸市、中野市、飯山市の巡回ほ場は、収穫中であった。いずれのほ場も病害虫の発生はみられなかった。小布施町の巡回ほ場は、立茎開始期であった。アザミウマ類の寄生がみられた。病害の発生はみられなかった。

## 9 たまねぎ

長野市の巡回ほ場は、6.0~7.0葉であった。べと病の発生がみられた。

## 10 ばれいしょ

小諸市の巡回ほ場では、萌芽前であった。

## 11 きく

佐久穂町の巡回ほ場では、定植期であった。病害虫の発生はみられなかった。

### 【中南信】 巡回日 5月7日、8日、9日、10日

#### 1 トマト

南箕輪村の巡回ほ場（施設・半促成栽培）では、収穫中であった。病害虫の発生はみられなかった。

松本市の巡回ほ場（施設・半促成栽培）では、収穫中であった。花にアザミウマ類（少発生）がみられたほか、アザミウマ類による白ぶくれ症果がわずかにみられた（図4）。



図4 トマトの白ぶくれ症果（松本市）

#### 2 きゅうり

松本市の巡回ほ場（施設・半促成栽培）では、収穫中であった。花および葉にアザミウマ類（甚発生）の寄生がみられた（図5）。

高森町の巡回ほ場（施設・半促成栽培）では、生育初期であった。

葉にアザミウマ類、アブラムシ類、ハダニ類（いずれも少発生）の寄生がみられた。



図5 きゅうり（花）のアザミウマ類（松本市）

#### 3 すいか

飯島町の巡回ほ場（トンネル）および松本市の巡回ほ場（トンネル）では、いずれも生育中であった。

病害虫の発生はみられなかった。

#### 4 キャベツ

塩尻市洗馬の巡回ほ場では、生育中であった。葉にアザミウマ類（少発生）の寄生がみられた。

朝日村の巡回ほ場では、生育中であった。葉にアザミウマ類およびウワバ類（いずれも少発生）の寄生がみられた（図6）。

茅野市の巡回ほ場では、未定植であった。

5 ブロッコリー

伊那市の巡回ほ場では、生育初期であった。葉にウワバ類（少発生）の寄生がみられた。

6 はくさい

朝日村の巡回ほ場では、結球始期であった。病害虫の発生はみられなかった。

木祖村の巡回ほ場では、生育初期であった。病害虫の発生はみられなかった。

7 レタス

塩尻市片丘の巡回ほ場では、結球始期であった。外葉にすそ枯病（少発生）がみられた。

塩尻市洗馬および朝日村の巡回ほ場では、いずれも生育中であつた。各ほ場で外葉にすそ枯病（中発生）がみられた（図7）。

8 セルリー

松本市の巡回ほ場（施設）では、生育中であつた。病害虫の発生はみられなかった。

原村の巡回ほ場（露地）では、生育初期（トンネル下）であつた。病害虫の発生はみられなかった。

9 アスパラガス

豊丘村の巡回ほ場（雨除け）では立茎中、池田町の巡回ほ場（雨除け）では収穫中であつた。いずれも病害虫の発生はみられなかった。

飯島町の巡回ほ場（雨除け）では、収穫中であつた。若茎にアブラムシ類（中発生）の寄生がみられた（図8）。

10 たまねぎ

安曇野市の巡回ほ場では、8.0～8.5葉であつた。べと病（少発生）の発生がみられた。

11 ねぎ

南箕輪村の巡回ほ場では、3.0～3.5葉であつた。病害虫の発生はみられなかった。

山形村の巡回ほ場では、2.5葉であつた。病害虫の発生はみられなかった。

豊丘村の巡回ほ場では、定植中であつた。病害虫の発生はみられなかった。

12 きく

富士見町の巡回ほ場では、生育初期であつた。病害虫の発生はみられなかった。



図6 キャベツのウワバ類（朝日村）



図7 レタスのすそ枯病（塩尻市）

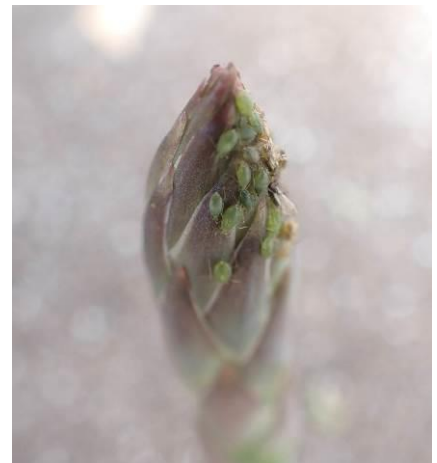


図8 アスパラガスのアブラムシ類  
（飯島町）