

令和7年
長野県消防防災ヘリコプター「アルプス」

運航実績



NAGANO AIR RESCUE TEAM
長野県消防防災航空隊

はじめに

長野県消防防災航空隊は、平成9年4月に発足し、同年9月25日から消防防災ヘリコプター「アルプス」の運航を開始して以来、火災防ぎょ、救急、救助活動などの緊急運航をはじめ、各市町村や消防機関並びに警察機関との各種連携訓練等を実施して参りましたが、平成29年3月5日に墜落事故が発生し、尊い隊員の命と貴重な県有財産を失いました。

消防防災航空センターでは、二度と事故を起こさないことを誓い、再構築に向けて活動を再開し、平成30年3月からリース機による訓練を開始、同年5月に救助活動を除く緊急運航を再開、同年9月からは一部制限（地上隊と合同活動が可能な場所のみ）を設けての救助活動を再開しました。

令和2年12月には二代目アルプス（ベル412EPI）を導入し、必要な訓練を重ね令和3年4月から緊急運航を開始し、同年12月から救助活動範囲を拡大（高高度（標高2,500m超）における救助）し、全ての緊急運航を再開しました。

令和6年4月に、運航再開から設けていた週2日の運休日を廃止し通年（365日）運航を試行的に実施し、同年10月から正式に通年運航を再開しました。

令和7年の運航状況は、総飛行件数276件で前年と比較し60件の増加、緊急運航件数159件で前年と比較し18件の増加となり、二代目アルプスを導入してから過去最高だった昨年を総飛行件数、緊急運航件数ともに更新しました。運航件数増加の主な要因として、長野県内で発生した山岳遭難件数が3年連続で過去最多であったことが挙げられます。

今後、より一層の増加が予想される山岳遭難に対応すべく、そして今後発生が予想される大規模災害にも万全を期すために、積極的な人材育成に取り組み、また初代アルプスの事故を風化させることなく、殉職した9名の想いを胸に刻み、安全を最優先にした航空消防防災体制の構築に努めてまいりますので、引き続き御理解と御支援をお願いいたします。

令和8年3月

長野県消防防災航空隊

目次

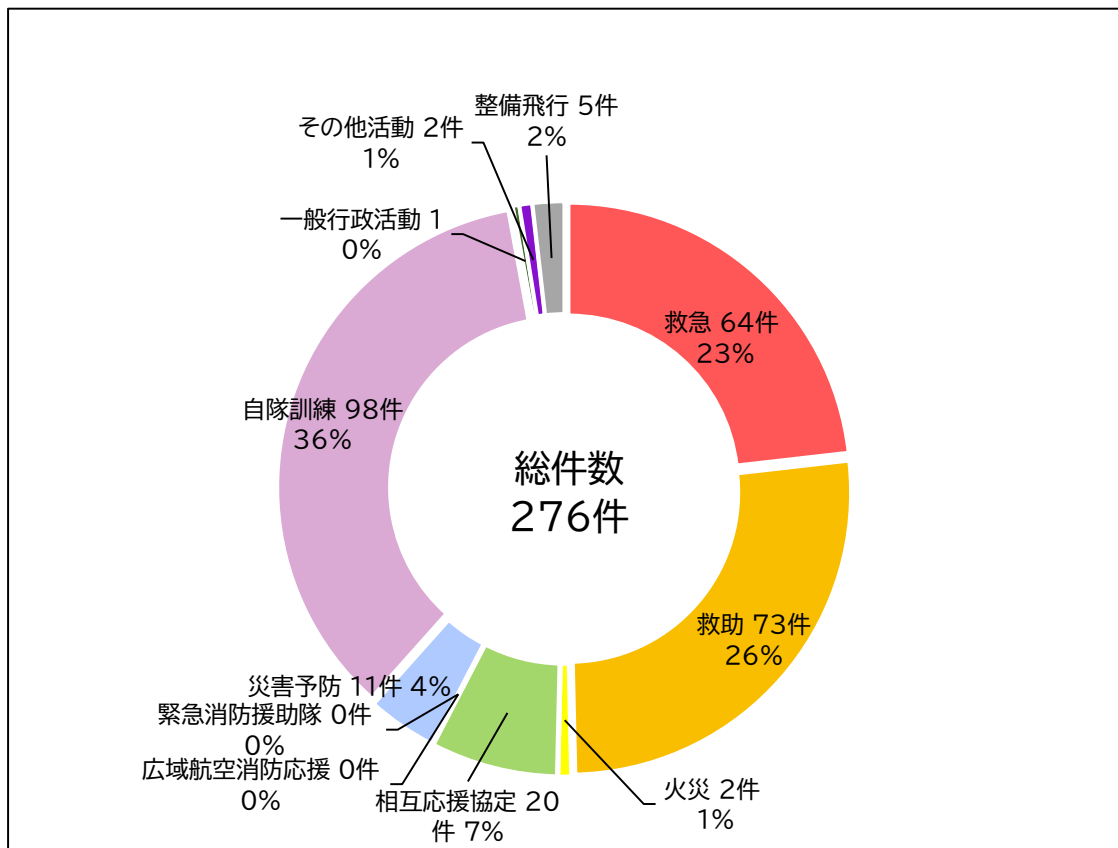
1	令和7年総括表	2
(1)	令和7年活動別運航件数	3
(2)	令和7年活動別運航時間	3
2	年別運航状況（過去10年）	4
(1)	年別運航状況の推移	5
3	令和7年活動状況	
(1)	緊急運航	
ア	救急活動	6
イ	救助活動	6
ウ	火災防ぎょ活動	7
エ	相互応援協定・広域航空消防応援・緊急消防援助に関する活動	7
オ	緊急運航の内訳	8
(2)	通常運航	
ア	災害予防対策活動	17
イ	自隊訓練	17
ウ	一般行政活動	17
エ	その他の活動	17
オ	機体整備	17
4	応援協定等に基づく受援活動	18
5	写真資料	19

1 令和7年総括表

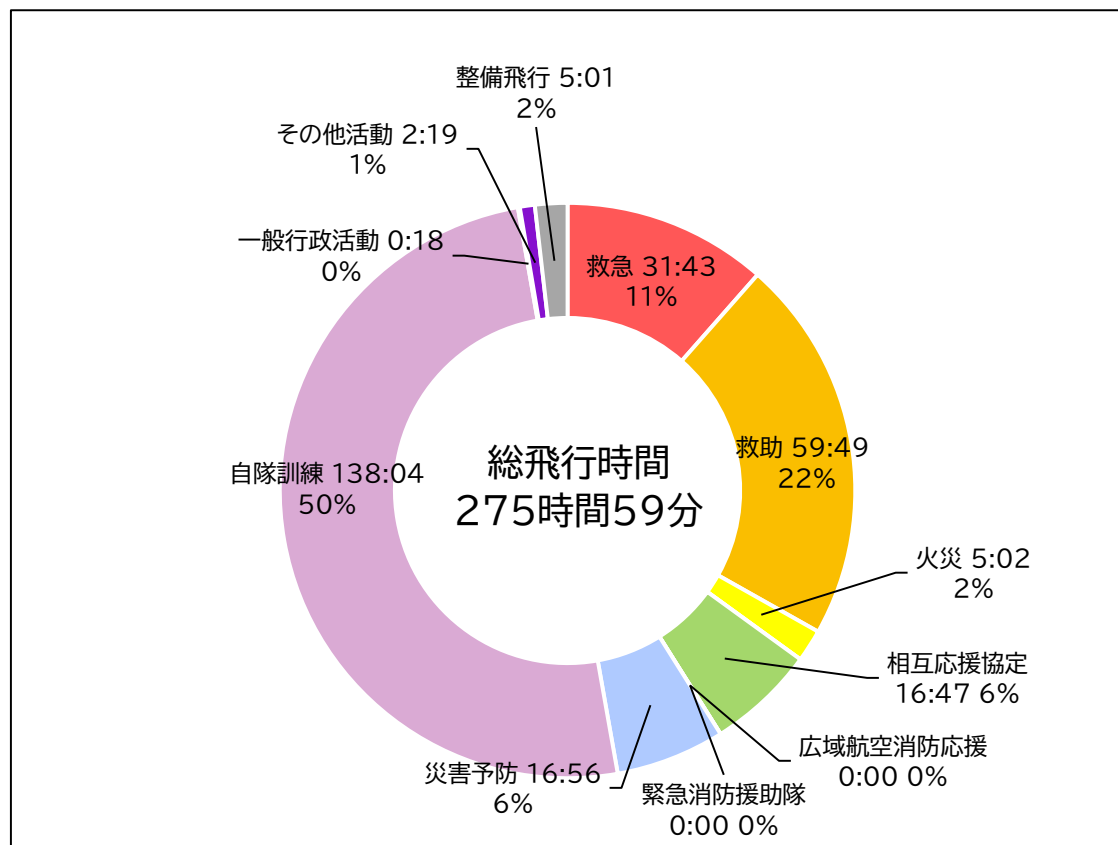
活動区分		月	1	2	3	4	5	6	7	8	9	10	11	12	計	合計
緊急 運 航	救急	件数				4	12	5	13	16	9	5			64	159件 113時間21分
		時間				2:01	5:52	2:31	6:29	7:55	4:30	2:25			31:43	
	救助	件数				4	16	6	14	18	10	5			73	
		時間				3:16	17:45	4:38	9:48	13:24	7:34	3:24			59:49	
	火災防ぎょ	件数										2			2	
		時間										5:02			5:02	
	災害応急対策	件数													0	
		時間													0:00	
	相互応援協定	件数							5	10	3	2			20	
		時間							8:23	4:24	2:21	1:39			16:47	
広域航空 消防応援	件数													0		
	時間													0:00		
緊急消防 援助隊	件数													0		
	時間													0:00		
緊急運航小計	件数	0	0	0	8	28	16	37	37	23	10	0	0	159		
	時間	0:00	0:00	0:00	5:17	23:37	15:32	20:41	23:40	18:45	5:49	0:00	0:00	113:21		
通 常 運 航	災害予防対策	件数					1		2	1	4	3			11	112件 157時間37分
		時間					1:30		3:44	1:55	6:16	3:31			16:56	
	自隊訓練	件数				10	16	16	9	20	18	9			98	
		時間				12:36	19:25	21:55	12:54	29:05	29:38	12:31			138:04	
	一般行政	件数										1			1	
		時間										0:18			0:18	
その他	件数				1							1		2		
	時間				1:07						1:12			2:19		
通常運航小計	件数	0	0	0	11	17	16	11	21	23	13	0	0	112		
	時間	0:00	0:00	0:00	13:43	20:55	21:55	16:38	31:00	36:12	17:14	0:00	0:00	157:37		
整備	件数				1		1	2	1					5	5件 5時間01分	
	時間				2:22		0:11	2:13	0:15					5:01		
合計	件数	0	0	0	20	45	33	50	59	46	23	0	0	276	276件 275時間59分	
	時間	0:00	0:00	0:00	21:22	44:32	37:38	39:32	54:55	54:57	23:03	0:00	0:00	275:59		

※総務省消防庁統計基準に基づき、救急活動を伴う救助出動を行った場合には救助1件及び救急1件としてカウントしている。

(1) 令和7年 活動別運航件数



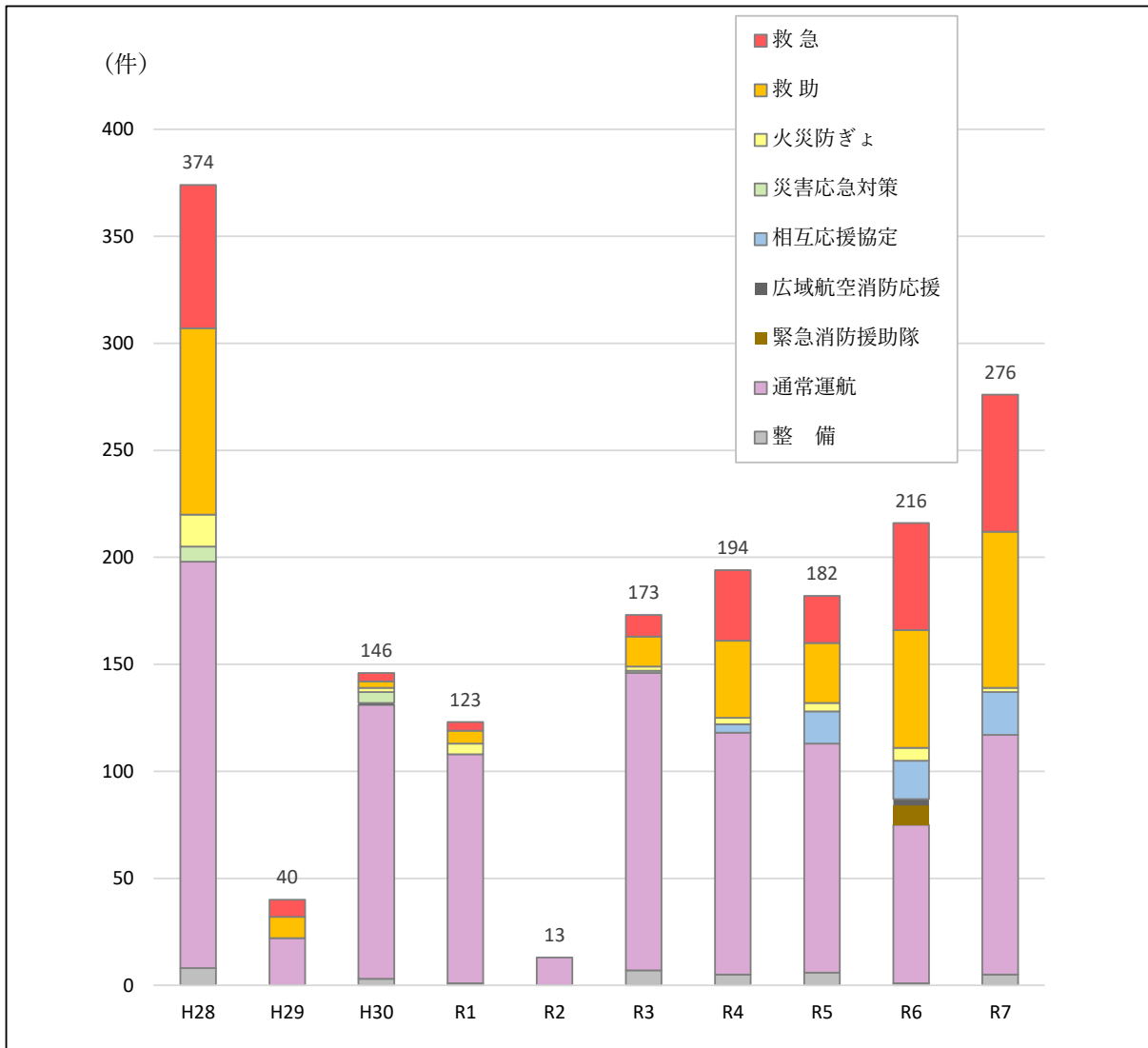
(2) 令和7年 活動別運航時間



2 年別運航状況（過去10年）

	活動区分	年	H28	H29	H30	R1	R2	R3	R4	R5	R6	R7	計	合計
緊急運航	救急	件数	67	8	4	4		10	33	22	50	64	262	696件 546時間43分
		搬送人員	65	12	4	4		10	38	22	54	64	273	
		時間	35:09	3:10	5:02	1:40		5:00	17:43	9:52	23:37	31:43	132:56	
	救助	件数	87	10	3	6		14	36	28	55	73	312	
		救助人員	62	13	2	4		25	38	23	58	79	304	
		時間	66:36	6:58	2:53	5:14		12:22	26:55	28:07	41:16	59:49	250:10	
	火災防ぎょ	件数	15		2	5		2	3	4	6	2	39	
		時間	13:44		3:16	6:59		6:18	7:48	6:56	17:20	5:02	67:23	
	災害応急対策	件数	7		5			1					13	
		時間	8:14		9:02			1:22					18:38	
	相互応援協定	件数							4	15	18	20	57	
		救助搬送人員							3	7	9	9	28	
		時間							6:07	13:57	17:02	16:47	53:53	
	広域航空消防応援	件数			1						3		4	
		救助搬送人員									0		0	
時間				1:09						12:33		13:42		
緊急消防援助隊	件数									9		9		
	救助搬送人員									8		8		
	時間									10:01		10:01		
緊急運航小計	件数	176	18	15	15	0	27	76	69	141	159	696		
	時間	123:43	10:08	21:22	13:53	0:00	25:02	58:33	58:52	121:49	113:21	546:43		
通常運航	災害予防対策	件数	26	1	1	2		4	6	10	9	11	70	1005件 1272時間31分
		時間	32:35	1:32	1:13	2:17		5:15	7:53	14:29	14:44	16:56	96:54	
	自隊訓練	件数	138	21	127	105	13	131	98	90	59	98	880	
		時間	144:21	22:35	130:56	108:51	23:02	188:24	135:11	126:58	78:40	138:04	1097:02	
	一般行政	件数	24									1	25	
		時間	33:53									0:18	34:11	
	その他	件数	2					4	9	7	6	2	30	
		時間	1:53					11:24	12:00	9:46	7:02	2:19	44:24	
	通常運航小計	件数	190	22	128	107	13	139	113	107	74	112	1005	
		時間	212:42	24:07	132:09	111:08	23:02	205:03	155:04	151:13	100:26	157:37	1272:31	
整備	件数	8		3	1		7	5	6	1	5	36	36件	
	時間	2:10		1:23	0:35		6:33	1:40	5:28	0:13	5:01	23:03	23時間03分	
合計	件数	374	40	146	123	13	173	194	182	216	276	1737	1737件	
	時間	338:35	34:15	154:54	125:36	23:02	236:38	215:17	215:33	222:28	275:59	1842:17	1842時間17分	

(1) 年別運航状況の推移



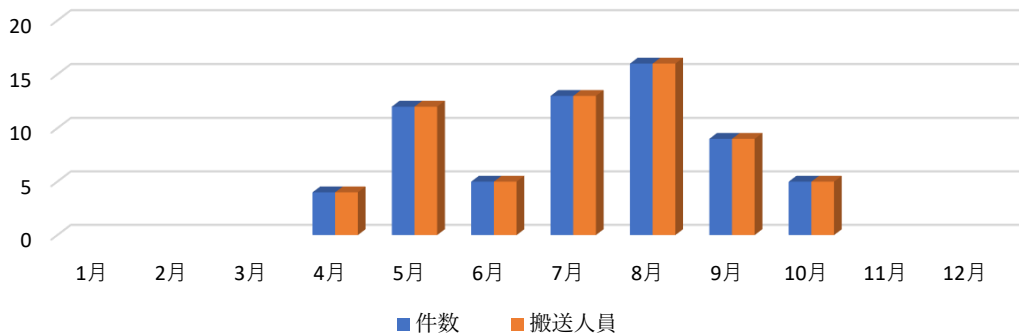
3 令和7年活動状況

(1) 緊急運航

ア 救急活動（件数:64件 搬送人員:64名 飛行時間:31時間43分）

		1月	2月	3月	4月	5月	6月	7月	8月	9月	10月	11月	12月	計
件数					4	12	5	13	16	9	5			64
搬送人員					4	12	5	13	16	9	5			64
飛行時間					2:01	5:52	2:31	6:29	7:55	4:30	2:25			31:43
出 動 内 訳	火災													0
	水難事故													0
	交通事故													0
	労働災害													0
	運動競技													0
	一般負傷				4	11	3	11	15	7	3			54
	自損行為													0
	急病					1	1	2	1	2	2			9
	加害													0
	転院搬送													0
その他							1						1	

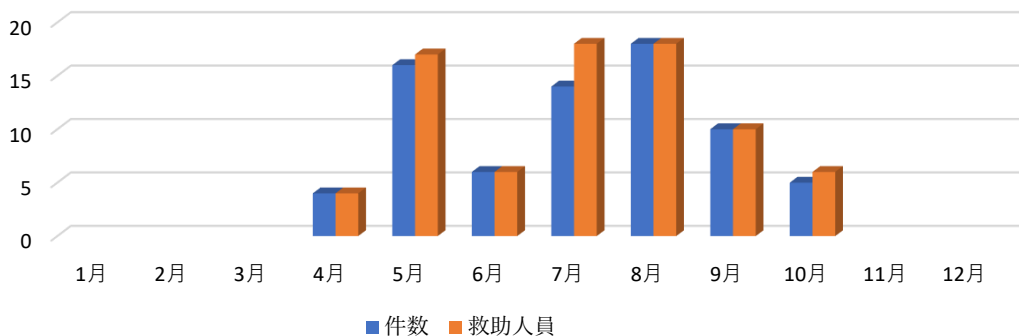
件数及び搬送人員の推移



イ 救助活動（件数:73件 救助人員:79名 飛行時間:59時間49分）

		1月	2月	3月	4月	5月	6月	7月	8月	9月	10月	11月	12月	計
件数					4	16	6	14	18	10	5			73
救助人員					4	17	6	18	18	10	6			79
飛行時間					3:16	17:45	4:38	9:48	13:24	7:34	3:24			59:49
出 動 内 訳	山岳				4	16	6	14	18	9	5			72
	自然災害													
	水難													
	火災													
	その他									1				1

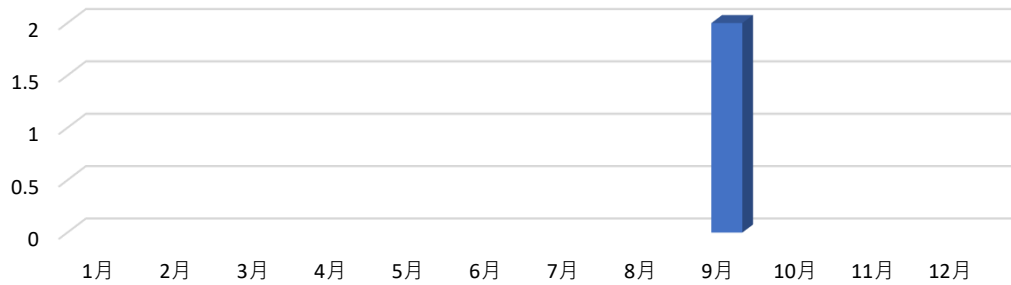
件数及び救助人員の推移



ウ 火災防ぎょ活動（件数:2件 散水回数:13回 飛行時間:5時間02分）

		1月	2月	3月	4月	5月	6月	7月	8月	9月	10月	11月	12月	計
件数										2				2
散水回数										13				13
飛行時間										5:02				5:02
出動内訳	林野火災									2				2
	その他													

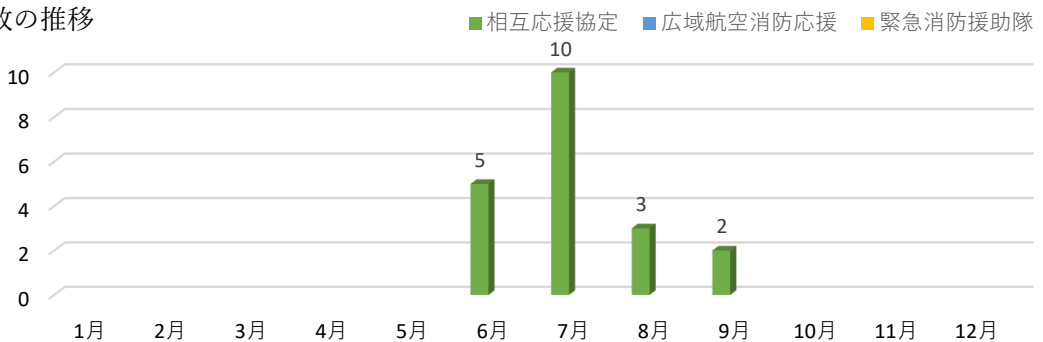
件数の推移



エ 相互応援協定 広域航空消防応援 緊急消防援助隊に関する活動
（件数:20件 飛行時間:16時間47分）

相互応援協定		1月	2月	3月	4月	5月	6月	7月	8月	9月	10月	11月	12月	計
件数							5	10	3	2				20
救助・搬送人員							2・2	4・4	2・1	1・1				9・8
飛行時間							8:23	4:24	2:21	1:39				16:47
出動内訳	救急													0
	救助						5	10	3	2				20
	火災													
広域航空消防応援		1月	2月	3月	4月	5月	6月	7月	8月	9月	10月	11月	12月	計
件数														
救助・搬送人員														
飛行時間														
出動内訳	救急													
	救助													
	火災													
緊急消防援助隊		1月	2月	3月	4月	5月	6月	7月	8月	9月	10月	11月	12月	計
件数														
救助・搬送人員														
飛行時間														
出動内訳	救急													
	救助													
	火災													

件数の推移



オ 緊急運航の内訳

事案 No.	統計 No.	出動日時 (運航時間)	出動場所	活動種別	概要	要請機関
1	1	4月25日(金) 11時36分 (1時間15分)	安曇野市 前常念岳	救助	64歳女性、登山中に滑落し左肩を負傷したもの。 隊員2名ホイスト降下し、キャリングラックにて機内へ収容した。	松本広域消防局
	救急			統計No.1に伴う救急活動 機内収容した傷病者を相澤病院へ搬送した。		
2	3	4月26日(土) 5時06分 (0時間58分)	安曇野市 蝶槍	救助	58歳男性、登山中に滑落し左足首を負傷したもの。 隊員1名ホイスト降下し、ヘリハーネスにて機内へ収容した。	長野県警察本部
	救急			統計No.3に伴う救急活動 機内収容した傷病者を相澤病院へ搬送した。		
3	5	4月26日(土) 11時38分 (1時間29分)	川上村 天狗山	救助	53歳女性、クライミング中に転倒し左下肢を負傷したもの。 隊員1名ホイスト降下し、地上隊により設定済みのキャリングラックにて機内収容した。	佐久広域連合 消防本部
	救急			統計No.5に伴う救急活動 機内収容した傷病者を佐久医療センターへ搬送した。		
4	7	4月27日(日) 15時36分 (1時間34分)	小谷村 梅池自然園付近	救助	50歳男性、バックカントリースキー中に立木に衝突し左下肢を負傷したもの。 隊員2名ホイスト降下し、ヘリハーネスにて機内へ収容した。	長野県警察本部
	救急			統計No.7に伴う救急活動 機内収容した傷病者を相澤病院へ搬送した。		
5	9	5月1日(木) 5時05分 (1時間04分)	富士見町 網笠山青年小屋	救助	81歳男性、登山中に滑落し右胸部を負傷したもの。 隊員2名ホイスト降下し、ヘリハーネスにて機内へ収容した。	諏訪広域消防本部
	救急			統計No.9に伴う救急活動 機内収容した傷病者を相澤病院へ搬送した。		
6	11	5月1日(木) 16時05分 (1時間21分)	駒ヶ根市 空木岳	救助	78歳男性、雪渓を滑落し頭部負傷、心肺停止状態。 隊員2名ホイスト降下し、ヘリハーネスにて2名を機内へ収容した。	上伊那広域消防本部
	救急			統計No.11に伴う救急活動 機内収容した傷病者及び同行者を伊那中央病院HPで上伊那広域消防本部救急隊に引き継いだ。		
7	13	5月5日(月) 14時56分 (1時間09分)	安曇野市 蝶ヶ岳	救助	53歳男性、登山中に滑落し頭部を負傷したもの。 隊員2名ホイスト降下し、ヘリハーネスにて機内へ収容した。	松本広域消防局
	救急			統計No.13に伴う救急活動 機内収容した傷病者を相澤病院へ搬送した。		
8	15	5月7日(水) 8時12分 (1時間00分)	松本市 北穂高岳	救助	51歳男性、登山中に滑落し脚を負傷したもの。 隊員1名ホイスト降下し、ノーカットでデラックスサバイバースリングにて機内へ収容した。	松本広域消防局
	救急			統計No.15に伴う救急活動 機内収容した傷病者を相澤病院へ搬送した。		
9	17	5月7日(水) 13時45分 (4時間38分)	栄村 鳥甲山	救助	5月5日に入山した71歳男性を捜索するも発見に至らず。	長野県警察本部

10	18	5月8日(木) 10時40分 (2時間18分)	栄村 白砂山	救助	45歳女性、5月5日に入山し行方不明。 捜索し発見。隊員1名ホイスト降下し、ヘリハーネスにて 機内へ収容した。	長野県警察本部
	19			救急	統計No.18に伴う救急活動。 機内収容した傷病者を木島防災拠点HPで岳北消防本部救急 隊に引き継いだ。	
11	20	5月8日(木) 14時07分 (1時間44分)	阿智村 恵那山	救助	26歳女性、登山中に道迷い。 隊員1名ホイスト降下し、ヘリハーネスにて機内へ収容した。 飯田運動公園で飯田広域消防本部消防隊に引き継いだ。	長野県警察本部
12	21	5月9日(金) 13時37分 (1時間34分)	南相木村 御座山	救助	55歳女性、登山中に転倒し右下肢を負傷したもの。 隊員1名ホイスト降下し地上隊で揚収位置まで搬送後、 キャリングラックにて機内へ収容した。	佐久広域連合 消防本部
	22			救急	統計No.21に伴う救急活動 機内収容した傷病者を佐久医療センターへ搬送した。	
13	23	5月11日(日) 11時11分 (1時間15分)	上田市 四阿山中四阿	救助	57歳男性、トレイルランニング中に倒れ心肺停止状態。 隊員2名ホイスト降下し、ヘリハーネスとデラックスサバ イバースリングにて2名を機内へ収容した。	上田地域広域連合 消防本部
	24			救急	統計No.23に伴う救急活動 機内収容した傷病者を佐久医療センターへ搬送した。	
14	25	5月21日(水) 9時24分 (0時間38分)	松本市 槍ヶ岳殺生ヒュッテ	救助	51歳男性、登山中に滑落し右足首を負傷したもの。 隊員1名ホイスト降下し、ヘリハーネスにて機内へ収容し た。	長野県警察本部
	26			救急	統計No.25に伴う救急活動 機内収容した傷病者を松本空港で松本広域消防局救急隊に 引き継いだ。	
15	27	5月23日(金) 14時22分 (1時間07分)	安曇野市 蝶ヶ岳	救助	57歳女性、登山中に滑落し頭部及び右足首を負傷したも の。 隊員2名ホイスト降下し、キャリングラックにて機内へ収 容した。	松本広域消防局
	28			救急	統計No.27に伴う救急活動 機内収容した傷病者を相澤病院へ搬送した。	
16	29	5月26日(月) 9時23分 (0時間51分)	松本市 奥穂高岳	救助	50歳女性、登山中に滑落し顔面及び両下腿を負傷したも の。 隊員1名ホイスト降下し、ヘリハーネスにて機内へ収容し た。	長野県警察本部
	30			救急	統計No.29に伴う救急活動 機内収容した傷病者を相澤病院へ搬送した。	
17	31	5月26日(月) 11時22分 (1時間29分)	小谷村 雨飾山	救助	5月19日に入山し行方不明だった52歳男性を警察地上隊が 発見したもの。 隊員2名ホイスト降下し、レスキューネットにて機内へ収 容。観音橋HPで警察官に引き継いだ。	長野県警察本部
18	32	5月27日(火) 12時19分 (1時間19分)	松本市 霞沢岳	救助	5月26日に入山した30歳男性を捜索するも発見に至らず。	長野県警察本部
19	33	5月28日(水) 15時34分 (1時間11分)	安曇野市 蝶ヶ岳	救助	79歳女性、登山中に転倒し頭部を負傷したもの。 隊員1名ホイスト降下し、ヘリハーネスにて2名を機内へ 収容した。	長野県警察本部
	34			救急	統計No.33に伴う救急活動。 機内収容した傷病者を相澤病院へ搬送した。	
20	35	5月29日(木) 7時59分 (0時間59分)	松本市 霞沢岳	救助	事案No.18と同一事案。 隊員2名ホイスト降下し、ヘリハーネスにて機内へ収容し た。	長野県警察本部
	36			救急	統計No.35に伴う救急活動。 機内収容した傷病者を相澤病院へ搬送した。	

21	37	6月1日(日) 11時28分 (1時間05分)	大町市 爺ヶ岳	救助	32歳男性、自殺企図で5月27日に入山し道に迷い体力低下及び衰弱で行動不能。 隊員1名ホイスト降下し、ノーカットで地上隊により設定済みのキャリングラックにて機内へ収容した。	北アルプス広域 消防本部
	38			救助	統計No.37に伴う救急活動 機内収容した傷病者を観音橋HPで北アルプス広域消防本部救急隊に引き継いだ。	
22	39	6月7日(土) 12時11分 (1時間33分)	長野市 高妻山	救助	6月4日に入山した68歳男性を地上隊が発見したもの。 隊員2名ホイスト降下し、レスキューネットにて機内へ収容。長野臨時HPで警察官に引き継いだ。	長野県警察本部
23	40	6月12日(木) 13時41分 (1時間25分)	佐久穂町 八柱山	救助	74歳女性、山頂で休憩後に呼吸苦を発症し行動不能。 隊員2名ホイスト降下し、ヘリハーネスにて機内へ収容した。	佐久広域連合 消防本部
	41			救助	統計No.40に伴う救急活動 機内収容した傷病者を佐久医療センターへ搬送した。	
24	42	6月16日(月) 14時41分 (2時間29分)	群馬県富岡市 妙義山	相互応援 (救助)	22歳男性、クライミング中に滑落し首及び肩を負傷したもの。 現場確認中に自力下山した旨の無線を受信し帰投。	群馬県防災航空隊
25	43	6月18日(水) 16時51分 (1時間06分)	小諸市 黒斑山	救助	67歳女性、登山中に転倒し左下肢を負傷したもの。 隊員1名ホイスト降下し、キャリングラックにて機内へ収容した。	佐久広域連合 消防本部
	44			救助	統計No.43に伴う救急活動 機内収容した傷病者を佐久医療センターへ搬送した。	
26	45	6月20日 14時00分 (0時間58分)	松本市 西岳	救助	48歳女性、登山中に滑落し右膝を負傷したもの。 隊員1名ホイスト降下し、ヘリハーネスにて機内へ収容した。	長野県警察本部
	46			救助	統計No.45に伴う救急活動 機内収容した傷病者を相澤病院へ搬送した。	
27	47	6月28日(土) 10時10分 (3時間11分)	新潟県魚沼市 越後駒ヶ岳	相互応援 (救助)	45歳男性、登山中に滑落し背部及び左側腹部を負傷したもの。 隊員2名ホイスト降下し、ヘリハーネスにて機内へ収容した。	新潟県消防防災 航空隊
	48			相互応援 (救助)	統計No.47に伴う救急活動 機内収容した傷病者をエコプラント魚沼で魚沼市消防本部救急隊に引き継いだ。	
28	49	6月29日(日) 9時22分 (1時間02分)	松本市 常念岳	救助	21歳男性、登山中に足を滑らせ左膝を負傷したもの。 隊員1名ホイスト降下し、ヘリハーネスにて機内へ収容した。	松本広域消防局
	50			救助	統計No.49に伴う救急活動 機内収容した傷病者を相澤病院へ搬送した。	
29	51	6月30日(月) 14時09分 (2時間43分)	群馬県片品村 日光白根山	相互応援 (救助)	71歳女性、登山中に転倒し左手首を負傷したもの。 隊員1名ホイスト降下し、ヘリハーネスにて機内へ収容した。	群馬県防災航空隊
	52			相互応援 (救助)	事案No.51に伴う救急活動。 機内へ収容した傷病者を沼田市運動公園で利根沼田広域消防本部救急隊に引き継いだ。	
30	53	7月1日(火) 10時01分 (0時間03分)	山梨県南アルプス市 北岳	相互応援 (救助)	38歳女性、登山中に滑落し左大腿部を負傷したもの。 離陸後、機体トラブルにより帰投。	山梨県消防防災 航空隊
31	54	7月1日(火) 10時01分 (0時間03分)	山梨県南アルプス市 北岳	相互応援 (救助)	76歳女性、登山中に転倒し左膝を負傷したもの。 離陸後、機体トラブルにより帰投。	山梨県消防防災 航空隊
32	55	7月2日(水) 16時01分 (1時間08分)	大町市 五竜岳	救助	55歳男性、登山中に滑落し右眼瞼部を負傷したもの。 隊員1名ホイスト降下し、ヘリハーネスにて2名を機内へ収容した。	長野県警察本部

同上	56	同上	同上	救急	統計No.55に伴う救急活動 機内収容した傷病者を相澤病院へ搬送した。	同上
33	57	7月4日(金) 16時04分 (1時間05分)	白馬村 白馬大雪渓	救助	43歳女性、落石に当たり右側腹部を負傷したもの。 隊員1名ホイスト降下し、ノーカットでデラックスサバイ パースリングにて機内へ収容した。	北アルプス広域 消防本部
	救急			統計No.57に伴う救急活動 機内収容した傷病者を相澤病院へ搬送した。		
34	59	7月5日(土) 13時58分 (1時間18分)	上田市 四阿山	救助	51歳男性、登山中に手足に力が入らなくなり行動不能。 隊員2名ホイスト降下し、ヘリハーネスにて機内へ収容し た。	上田地域広域連合 消防本部
	救急			統計No.59に伴う救急活動 機内収容した傷病者を半過HPで上田地域広域連合消防本部 救急隊に引き継いだ。		
35	61	7月9日(水) 9時07分 (1時間02分)	山梨県南アルプス市 北岳	相互応援 (救助)	65歳男性、登山中に転倒し左足首を負傷したもの。 北岳山荘HPに着陸し、背負い搬送にて機内へ収容した。	山梨県消防防災 航空隊
	救急			統計No.61に伴う救急活動 機内収容した傷病者を相澤病院へ搬送した。		
36	63	7月13日(日) 11時02分 (1時間23分)	白馬村 白馬鍾温泉	救助	44歳女性、雪渓上で転倒し右足首を負傷したもの。 隊員1名ホイスト降下し、ヘリハーネスにて2名を機内へ 収容した	北アルプス広域 消防本部
	救急			統計No.63に伴う救急活動 機内収容した傷病者を観音橋HPで北アルプス広域消防本部 救急隊に引き継いだ。		
37	65	7月13日(日) 16時57分 (1時間20分)	白馬村 唐松岳	救助	74歳男性、登山中に呼吸苦及び胸痛を発症し行動不能。 隊員1名ホイスト降下し、ヘリハーネスにて2名を機内へ 収容した	北アルプス広域 消防本部
	救急			統計No.65に伴う救急活動 機内収容した傷病者を相澤病院へ搬送した。		
38	67	7月19日(土) 9時03分 (0時間47分)	安曇野市 燕岳合戦尾根	救助	41歳女性、登山中に転倒し左肘を負傷したもの。 隊員1名ホイスト降下し、ヘリハーネスにて機内へ収容し た。	松本広域消防局
	救急			統計No.67に伴う救急活動 機内収容した傷病者を相澤病院へ搬送した。		
39	69	7月19日(土) 13時43分 (1時間10分)	山梨県南アルプス市 北岳	相互応援 (救助)	46歳女性、登山中に転倒し左下肢を負傷したもの。 隊員1名ホイスト降下し、ヘリハーネスにて機内へ収容し た。	山梨県消防防災 航空隊
	救急			統計No.69に伴う救急活動 機内収容した傷病者を相澤病院へ搬送した。		
40	71	7月19日(土) 15時39分 (1時間14分)	安曇野市 燕岳	救助	61歳女性、登山中に転倒し左下肢を負傷したもの。 隊員2名ホイスト降下し、キャリングラックにて搬送後に 機内へ収容した。	松本広域消防局
	救急			統計No.71に伴う救急活動 機内収容した傷病者を相澤病院へ搬送した。		
41	73	7月20日(日) 11時24分 (1時間14分)	白馬村 五竜岳	救助	44歳男性、登山中に転倒し右足首を負傷したもの。 隊員1名ホイスト降下し、ヘリハーネスにて機内へ収容し た。	長野県警察本部
	救急			統計No.73に伴う救急活動 機内収容した傷病者を観音橋HPで北アルプス広域消防本部 救急隊に引き継いだ。		

42	75	7月20日(日) 14時34分 (1時間19分)	山梨県南アルプス市 北岳	相互応援 (救助)	51歳男性、クライミング中に落下し胸部及び右足を負傷したものの。 隊員1名ホイスト降下し、ヘリハーネスにて機内へ収容した。	山梨県消防防災 航空隊
	76			相互応援 (救急)	統計No.75に伴う救急活動 機内収容した傷病者を相澤病院へ搬送した。	
43	77	7月20日(日) 17時11分 (1時間31分)	伊那市 大横川	救助	63歳男性、沢登り中に滑落し右下肢を負傷したものの。 隊員2名ホイスト降下し、ヘリハーネスにて2名を機内へ収容した。	上伊那広域消防本部
	78			救急	統計No.77に伴う救急活動 機内収容した傷病者を伊那中央病院HPで上伊那広域消防本部救急隊に引き継いだ。	
44	79	7月21日(月) 9時01分 (0時間54分)	大町市 鹿島槍ヶ岳 キレット小屋	救助	53歳女性、小屋内の2段ベッドの梯子から転落し右足首を負傷したものの。 隊員1名ホイスト降下し、ノーカットで地上隊により設定済みのキャリングラックにて機内へ収容した。	長野県警察本部
	80			救急	統計No.79に伴う救急活動 機内収容した傷病者を相澤病院へ搬送した。	
45	81	7月24日(木) 9時17分 (0時間50分)	山梨県南アルプス市 北岳	相互応援 (救助)	75歳男性、前日の登山中に転倒し頭部を負傷したものの。 隊員1名ホイスト降下し、ヘリハーネスにて機内へ収容した。	山梨県消防防災 航空隊
	82			相互応援 (救急)	統計No.81に伴う救急活動 機内収容した傷病者を相澤病院へ搬送した。	
46	83	7月28日(月) 16時34分 (0時間59分)	宮田村 木曾駒ヶ岳	救助	52歳男性、登山中に転倒し右下肢を負傷したものの。 隊員1名ホイスト降下し、ヘリハーネスにて機内へ収容した。	上伊那広域消防本部
	84			救急	統計No.83に伴う救急活動 機内収容した傷病者を伊那中央病院HPで上伊那広域消防本部救急隊に引き継いだ。	
47	85	7月29日(火) 9時31分 (1時間05分)	白馬村 唐松岳牛首	救助	75歳女性、登山中に滑落し両足首を負傷したものの。 隊員1名ホイスト降下し、ヘリハーネスにて機内へ収容した。	長野県警察本部
	86			救急	統計No.85に伴う救急活動 機内収容した傷病者を観音橋HPで北アルプス広域消防本部救急隊に引き継いだ。	
48	87	7月29日(火) 16時30分 (0時間52分)	松本市 奥穂高岳	救助	66歳男性、登山中に技量不足により行動不能。 隊員1名ホイスト降下し、ヘリハーネスにて機内へ収容。 松本空港で県警航空隊に引き継いだ。	長野県警察本部
49	88	7月30日(水) 13時50分 (1時間28分)	伊那市 仙丈ヶ岳	救助	74歳女性、登山中に転倒し左足を負傷したものの。 隊員2名ホイスト降下し、キャリングラックにて搬送後に機内へ収容した。	長野県警察本部
	89			救急	統計No.88に伴う救急活動 機内収容した傷病者を伊那中央病院HPで上伊那広域消防本部救急隊に引き継いだ。	
50	90	8月1日(金) 10時45分 (0時間37分)	大町市 槍ヶ岳北鎌尾根	救助	68歳男性、登山中に疲労により行動不能。 隊員1名ホイスト降下し、ヘリハーネスにて機内へ収容し 松本空港で県警航空隊に引き継いだ。	長野県警察本部
51	91	8月1日(金) 12時37分 (0時間52分)	大町市 針ノ木岳	救助	62歳女性、登山中に左足首を負傷したものの。 出勤するも現場天候不良の為、帰投。	長野県警察本部
52	92	8月4日(月) 13時33分 (0時間57分)	大町市 槍ヶ岳北鎌尾根	救助	54歳女性、登山中に滑落し左足首を負傷したものの。 隊員1名ホイスト降下し、ヘリハーネスにて機内へ収容した。	松本広域消防局
	93			救急	統計No.92に伴う救急活動 機内収容した傷病者を相澤病院へ搬送した。	

53	94	8月4日(月) 15時27分 (1時間34分)	小谷村 梅池天狗原	救助	78歳男性、登山中に転倒し頭部を負傷したもの。 隊員1名ホイスト降下し、ヘリハーネスとデラックスサバイバースリングにて2名を機内へ収容した。	北アルプス広域 消防本部
	95			救助	統計No.94に伴う救急活動 機内収容した傷病者を観音橋HPで北アルプス広域消防本部 救急隊に引き継いだ。	
54	96	8月5日(火) 15時20分 (1時間13分)	山梨県北杜市 地蔵ヶ岳	相互応援 (救助)	57歳男性、登山中に道に迷い行動不能。 隊員1名ホイスト降下し、ヘリハーネスにて機内へ収容。 松本空港で県警航空隊に引き継いだ。	山梨県消防防災 航空隊
55	97	8月9日(土) 16時22分 (1時間36分)	川上村 小川山	救助	61歳男性、クライミング中に落下し頭部及び背部を負傷した もの。 隊員2名ホイスト降下し、地上隊により設定済みのパー ティカルストレッチャーにて機内へ収容した。	佐久広域連合 消防本部
	98			救助	統計No.97に伴う救急活動 機内収容した傷病者を佐久医療センターへ搬送した。	
56-1	99-1	8月16日(土) 10時12分 (1時間13分)	白馬村 唐松岳天狗ノ頭	救助	65歳男性、登山中に滑落し顔面及び右腕を負傷したもの。 出勤するも現場天候不良により帰投。	北アルプス広域 消防本部
56-2	99-2	8月16日(土) 11時59分 (1時間12分)		救助	事案No.56-1と同一事案。 隊員1名直接降下し、直接搭乗にて機内へ収容した。	
	100			救助	統計No.99-2に伴う救急活動 機内収容した傷病者を相澤病院へ搬送した。	
57	101	8月17日(日) 9時38分 (0時間28分)	松本市 常念岳常念小屋	救助	57歳女性、前日の登山中に右膝を負傷し行動不能。 常念小屋HPに着陸し、介添え歩行にて機内へ収容した。	長野県警察本部
	102			救助	統計No.101に伴う救急活動 機内収容した傷病者を松本空港で松本広域消防局救急隊に 引き継いだ。	
58	103	8月18日(月) 6時01分 (1時間17分)	大町市 烏帽子岳ブナ立尾根	救助	46歳男性、登山中に胸痛及び背部痛を発症し行動不能。 隊員2名ホイスト降下し、キャリングラックにて搬送後に 機内へ収容した。	北アルプス広域 消防本部
	104			救助	統計No.103に伴う救急活動 機内収容した傷病者を相澤病院へ搬送した。	
59	105	8月18日(月) 12時31分 (1時間14分)	伊那市 甲斐駒ヶ岳	救助	59歳女性、登山中に滑落し頭部及び腰部を負傷したもの。 隊員1名ホイスト降下し、ヘリハーネスにて機内へ収容し た。	長野県警察本部
	106			救助	統計No.105に伴う救急活動 機内収容した傷病者を伊那中央病院HPで上伊那広域消防本 部救急隊に引き継いだ。	
60	107	8月20日(水) 12時41分 (1時間03分)	大町市 布引山	救助	56歳男性、登山道上で滑落し右膝を負傷したもの。 隊員1名ホイスト降下し、ヘリハーネスにて機内へ収容し た。	長野県警察本部
	108			救助	統計No.107に伴う救急活動 機内収容した傷病者を相澤病院へ搬送した。	
61	109	8月21日(木) 11時19分 (0時間52分)	松本市 奥穂高岳 ザイテングラート	救助	80歳男性、登山中に滑落し頭部を負傷したもの。 隊員1名ホイスト降下し、地上隊により設定済みのキャリ ングラックにて機内へ収容した。	松本広域消防局
	110			救助	統計No.109に伴う救急活動 機内収容した傷病者を相澤病院へ搬送した。	
62	111	8月21日(木) 15時08分 (1時間08分)	小谷村 白馬大池山荘	救助	61歳女性、登山中に転倒し右足首を負傷したもの。 隊員1名ホイスト降下し、地上隊により設定済みのキャリ ングラックにて機内へ収容した。	長野県警察本部

同上	112	同上	同上	救急	統計No.111に伴う救急活動 機内収容した傷病者を観音橋HPで北アルプス広域消防本部救急隊に引き継いだ。	同上
63	113	8月22日(金) 16時08分 (1時間04分)	伊那市 仙丈ヶ岳藪沢登山道	救助	43歳男性、登山中に滑落し左腕を負傷したもの。 隊員1名ホイスト降下し、キャリングラックにて機内へ収容した。	上伊那広域消防本部
	救急			統計No.113に伴う救急活動 機内収容した傷病者を伊那中央病院HPで上伊那広域消防本部救急隊に引き継いだ。		
64	115	8月23日(土) 15時24分 (1時間02分)	白馬村 八方尾根丸山ケルン	救助	70歳男性、登山中に両下肢が痙攣し行動不能。 隊員2名ホイスト降下し、ヘリハーネスにて機内へ収容した。	北アルプス広域 消防本部
	救急			統計No.115に伴う救急活動 機内収容した傷病者を観音橋HPで北アルプス広域消防本部救急隊に引き継いだ。		
65	117	8月26日(火) 9時24分 (1時間08分)	山梨県南アルプス市 仙丈ヶ岳	相互応援 (救助)	63歳男性、落石に当たり右肩を負傷したもの。 隊員1名ホイスト降下し、ヘリハーネスにて機内へ収容した。	山梨県消防防災 航空隊
	相互応援 (救急)			統計No.117に伴う救急活動 機内収容した傷病者を伊那中央病院HPで上伊那広域消防本部救急隊に引き継いだ。		
66	119	8月29日(金) 9時14分 (1時間05分)	小谷村 白馬大池山荘	救助	52歳女性、登山中に転倒し腰部を負傷したもの。 隊員2名ホイスト降下し、地上隊により設定済みのキャリングラックにて機内へ収容した。	長野県警察本部
	救急			統計No.119に伴う救急活動 機内収容した傷病者を相澤病院へ搬送した。		
67	121	8月29日(金) 14時51分 (0時間52分)	松本市 横通岳	救助	66歳男性、登山中に転倒し顔面を負傷したもの。 隊員1名ホイスト降下し、ヘリハーネスにて機内へ収容した。	松本広域消防局
	救急			統計No.121に伴う救急活動 機内収容した傷病者を相澤病院へ搬送した。		
68	123	8月30日(土) 10時25分 (1時間29分)	伊那市 仙丈ヶ岳	救助	82歳女性、登山中に転倒し顔面及び左手首を負傷したもの。 隊員1名ホイスト降下し、ヘリハーネスにて機内へ収容した。	上伊那広域消防本部
	救急			統計No.123に伴う救急活動 機内収容した傷病者を伊那中央病院HPで上伊那広域消防本部救急隊に引き継いだ。		
69-1	125-1	8月31日(日) 11時27分 (0時間58分)	宮田村 宝剣岳	救助	58歳女性、登山中に意識消失し転倒。前額部を負傷したもの。 隊員1名ホイスト降下し、傷病者と接触。揚収可能位置まで搬送に時間を要するため、ヘリは一旦帰投。	上伊那広域消防本部
69-2	125-2	8月31日(日) 13時12分 (0時間46分)		救助	事案No. 69-1と同一事案。 揚収可能位置まで移動完了し、キャリングラックにて機内へ収容した。	
	126			救急	統計No.125-2に伴う救急活動 機内収容した傷病者を伊那中央病院HPで上伊那広域消防本部救急隊に引き継いだ。	
70	127	9月1日(月) 12時30分 (1時間04分)	小谷村 梅池自然園	救助	64歳女性、ハイキング中に倒れ心肺停止状態。 隊員2名ホイスト降下し、ヘリハーネスにて機内へ収容した。	長野県警察本部
	128			救急	統計No.127に伴う救急活動 機内収容した傷病者を相澤病院へ搬送した。	
71	129	9月2日(火) 10時01分 (0時間54分)	大町市 伊藤新道	救助	78歳男性、道迷いと疲労により行動不能。 隊員2名ホイスト降下し、ヘリハーネスにて機内へ収容し松本空港で県警航空隊に引き継いだ。	長野県警察本部
72	130	9月2日(火) 12時40分 (1時間30分)	泰阜村 金野地籍	救助	8月30日から行方不明だった76歳男性を地上隊が発見したもの。 隊員2名ホイスト降下し、ヘリハーネスにて機内へ収容した。	飯田広域消防本部

同上	131	同上	同上	救急	統計No.130に伴う救急活動 機内収容した傷病者を飯田市立病院へ搬送した。	同上
73	132	9月2日(火) 15時40分 (1時間43分)	松本市 奈川地籍山林	火災	山林の尾根付近から白煙を確認したもの。 奈川渡ダムにて自給水を実施。 散水回数4回、散水量1,600リットル	松本広域消防局
74-1	133-1	9月3日(水) 8時05分 (1時間42分)	松本市 奈川地籍山林	火災	事案No.73と同一事案 奈川渡ダムにて自給水を実施。 散水回数5回、散水量3,000リットル	松本広域消防局
75-1	134-1	9月3日(水) 11時31分 (0時間59分)	松本市 奥穂高岳吊尾根	救助	滑落した人を目撃したとの通報。 出勤するも現場天候不良により帰投。	長野県警察本部
75-2	134-2	9月3日(水) 13時44分 (0時間42分)		救助	事案No.75-1と同一事案。 隊員1名ホイスト降下し、ノーカットで地上隊により設定 済みのキャリングラックにて機内へ収容した。	
	135			救急	統計No.134-2に伴う救急活動 機内収容した傷病者を相澤病院へ搬送した。	
74-2	133-2	9月3日(水) 15時25分 (1時間37分)	松本市 奈川地籍山林	火災	事案No.73と同一事案。地表面に熱源があり散水が必要。 奈川渡ダムにて自給水を実施。 散水回数4回、散水量2,200リットル	松本広域消防局
76	136	9月4日(木) 10時07分 (0時間59分)	大町市 船窪岳	救助	40歳男性、登山中に滑落し身動きが取れなくなったもの。 隊員1名ホイスト降下し、ノーカットでデラックスサバイ バースリングにて機内へ収容した。	北アルプス広域 消防本部
	137			救急	統計No.136に伴う救急活動 機内収容した傷病者を相澤病院へ搬送した。	
77	138	9月4日(木) 12時43分 (0時間59分)	大町市 槍ヶ岳北鎌尾根	救助	71歳男性、登山中に滑落し左股関節を負傷したもの。 隊員1名ホイスト降下し、ヘリハーネスにて機内へ収容し た。	北アルプス広域 消防本部
	139			救急	統計No.138に伴う救急活動 機内収容した傷病者を松本空港で松本広域消防局救急隊に 引き継いだ。	
78	140	9月15日(月) 11時01分 (1時間39分)	静岡県静岡市 赤石岳	相互応援 (救助)	44歳男性、登山中に転倒し両下肢の麻痺により行動不能。 隊員1名ホイスト降下し、ヘリハーネスにて機内へ収容し た。	静岡県消防防災 航空隊
	141			相互応援 (救急)	統計No.140に伴う救急活動 機内収容した傷病者を相澤病院へ搬送した。	
79	142	9月15日(月) 16時30分 (0時間54分)	松本市 焼岳	救助	61歳女性、登山中に転倒し左足首を負傷したもの。 隊員2名ホイスト降下し、ヘリハーネスにて機内へ収容し た。	松本広域消防局
	143			救急	統計No.142に伴う救急活動 機内収容した傷病者を相澤病院へ搬送した。	
80	144	9月19日(金) 9時09分 (1時間58分)	茅野市 天狗岳	救助	77歳男性、登山中に転倒し前額部及び左環指を負傷したも の。 隊員1名ホイスト降下し、ノーカットで地上隊により設定 済みのキャリングラックにて機内へ収容した。	諏訪広域消防本部
	145			救急	統計No.144に伴う救急活動 機内収容した傷病者を松本空港で松本広域消防局救急隊に 引き継いだ。	
81	146	9月27日(土) 13時38分 (1時間07分)	木曾町 御嶽山	救助	60歳男性、登山中に転倒し頭部を負傷したもの。 隊員1名ホイスト降下し、ヘリハーネスにて機内へ収容し た。	長野県警察本部
	147			救急	統計No.146に伴う救急活動 機内収容した傷病者を相澤病院へ搬送した。	
82	148	9月30日(火) 12時12分 (0時間59分)	宮田村 宝剣岳	救助	62歳男性、登山中に胸痛及び呼吸苦から心肺停止状態。 隊員1名ホイスト降下し、ヘリハーネスにて機内へ収容し た。	上伊那広域消防本部

同上	149	同上	同上	救急	統計No.148に伴う救急活動 機内収容した傷病者を相澤病院へ搬送した。	同上
83	150	10月3日(金) 5時41分 (0時間39分)	松本市 涸沢ヒュッテ	救助	21歳男性、前日の登山中に転倒し意識消失。前額部を負傷したものの。 涸沢ヒュッテHPに着陸し介添え歩行にて機内へ収容した。	松本広域消防局
	救急			統計No.150に伴う救急活動 機内収容した傷病者を相澤病院へ搬送した。		
84	152	10月10日(金) 9時54分 (1時間10分)	小谷村 白馬大池	救助	80歳男性、登山中に両足が痙攣し行動不能。 隊員2名ホイスト降下し、地上隊により設定済みのキャリングラックにて機内へ収容した。	長野県警察本部
	救急			統計No.152に伴う救急活動 機内収容した傷病者を観音橋HPで北アルプス広域消防本部救急隊に引き継いだ。		
85	154	10月10日(金) 12時06分 (1時間58分)	長野市 西岳	救助	61歳女性、登山中に滑落し左足を負傷したものの。 隊員2名ホイスト降下し、ヘリハーネスとキャリングラックにて2名を機内へ収容した。	長野市消防局
	救急			統計No.154に伴う救急活動 機内収容した傷病者を長野赤十字病院へ搬送した。		
86	156	10月12日(日) 13時04分 (1時間09分)	松本市 ハンノキ沢	救助	85歳男性、きのこ採り中に滑落し心肺停止状態。 隊員2名ホイスト降下し、地上隊により設定済みのキャリングラックにて機内へ収容した。	松本広域消防局
	救急			統計No.156に伴う救急活動 機内収容した傷病者を相澤病院へ搬送した。		
87	158	10月18日(土) 11時53分 (0時間53分)	松本市 槍沢ロッジ	救助	75歳男性、ロッジ内で心肺停止状態。 隊員1名ホイスト降下し、ヘリハーネスにて機内へ収容した。	松本広域消防局
	救急			統計No.158に伴う救急活動 機内収容した傷病者を相澤病院へ搬送した。		

(2) 通常運航

ア 災害予防対策活動（件数:11件 飛行時間:16時間56分）

No.	訓練月日 (飛行時間)	訓練場所	訓練種別	概要	要請機関
1	5月22日(木) (1時間30分)	松本市 梓川ふるさと公園	救助/消火	松本広域消防局と救助連携訓練及び消火連携訓練を実施した。	松本広域消防局
2	7月3日(木) (1時間58分)	千曲市 萬葉の里	救助	千曲坂城消防本部と救助連携訓練を実施した。	千曲坂城消防本部
3	7月26日(土) (1時間46分)	長野市 地附山	救助	長野市消防局と救助連携訓練及び物資輸送訓練を実施した。	長野市消防局
4	8月18日(月) (1時間55分)	佐久市 虚空蔵山	救助	佐久広域連合消防本部と救助連携訓練を実施した。	佐久広域連合 消防本部
5	9月7日(日) (1時間10分)	富士見町 境小学校	救助	富士見町総合防災訓練で救助連携訓練及び物資輸送訓練を実施した。	諏訪広域消防本部
6	9月9日(火) (2時間09分)	飯田市 山田運動場	救助	飯田広域消防本部と救助連携訓練を実施した。	飯田広域消防本部
7	9月13日(土) (1時間22分)	大町市 観音橋ヘリポート	消火	北アルプス広域消防本部及び同管内消防団と消火連携訓練を実施した。	北アルプス広域 消防本部
8	9月16日(火) (1時間35分)	長野市 長野県消防学校	救助	消防学校初任科課程において、救助訓練展示を実施した。	長野県消防学校
9	10月3日(金) (1時間57分)	箕輪町 もみじ湖イベント広場	消火	上伊那広域消防本部と消火連携訓練を実施した。	上伊那広域消防本部
10	10月19日(日) (0時間37分)	岡谷市 諏訪湖	救助	長野県総合防災訓練において諏訪湖湖上からの救出救助訓練を実施した。	長野県
11	10月19日(日) (0時間57分)	岡谷市 諏訪湖	消火	長野県総合防災訓練において大規模火災消火訓練を実施した。	長野県

イ 自隊訓練（件数:98件 飛行時間:138時間04分）

ウ 一般行政活動（件数:1件 飛行時間:0時間18分）

エ その他の活動（件数:2件 飛行時間:2時間19分）

オ 機体整備（件数:5件 飛行時間:5時間01分）

4 応援協定等に基づく受援活動(他県防災対応: 8件 県警対応: 7件)

No.	要請月日	発生場所	活動種別	概要	応援機関	要請機関
1	1月2日(木)	伊那市 仙丈ヶ岳	救助	61歳男性、登山中に転倒し左足首を負傷したものの。	長野県警察本部	上伊那広域消防本部
2	1月26日(日)	小谷村 黒川沢	救助	65歳男性、スノーボード滑走中に転倒し左下腿を負傷したものの。	長野県警察本部	北アルプス広域消防本部
3	2月25日(火)	小谷村 樽池高原	救助	37歳女性、バックカントリースキー中に転倒し右膝を負傷したものの。	富山県消防防災航空隊	北アルプス広域消防本部
4	2月28日(金)	上田市 武石地籍	火災	人家の裏山で山林火災が発生したものの。	富山県消防防災航空隊 岐阜県消防防災航空隊	上田地域広域連合消防本部
5	3月1日(土)	上田市 武石地籍	火災	人家の裏山で山林火災が発生したものの。	富山県消防防災航空隊 岐阜県消防防災航空隊 静岡県消防防災航空隊	上田地域広域連合消防本部
6	3月2日(日)	上田市 武石地籍	火災	人家の裏山で山林火災が発生したものの。	岐阜県消防防災航空隊 群馬県消防防災航空隊	上田地域広域連合消防本部
7	3月22日(土)	安曇野市 明科地籍	火災	建物火災から林野に延焼したものの。	群馬県消防航空隊 富山県消防防災航空隊	松本広域消防局
8	3月30日(日)	松本市 南岳	救助	51歳男性、登山中に滑落し心肺停止状態。	富山県消防防災航空隊	松本広域消防局
9	7月13日(日)	白馬村 白馬大雪渓	救助	落石により3名が負傷し2名を救出したものの。	長野県警察本部	北アルプス広域消防本部
10	7月27日(日)	松本市 霞沢岳	救助	69歳男性、登山中に右膝を負傷したものの。	長野県警察本部	松本広域消防局
11	7月31日(木)	安曇野市 常念岳	救助	66歳男性、登山中に右足首を負傷したものの。	富山県消防防災航空隊	松本広域消防局
12	8月15日(金)	大町市 新越岳	救助	64歳男性、山頂付近で左足首を負傷したものの。	富山県消防防災航空隊	北アルプス広域消防本部
13	8月22日(金)	松本市 重太郎新道	救助	51歳男性、登山中に転倒し右足を負傷したものの。	長野県警察本部	松本広域消防局
14	9月24日(水)	松本市 北穂高岳	救助	65歳男性、登山中に滑落したものの。 (目撃者からの通報)	長野県警察本部	松本広域消防局
15	10月6日(月)	栄村 鳥甲山	救助	48歳男性、刈払作業中に右膝を刈払機にぶつけ負傷したものの。	長野県警察本部	岳北消防本部

4 写真資料

活動写真



4月26日 安曇野市蝶槍・山岳救助



4月26日 川上村天狗岳・山岳救助



5月7日 松本市北穂高岳・山岳救助



6月7日 長野市高妻山・山岳救助



6月28日 新潟県越後駒ヶ岳・相互応援協定

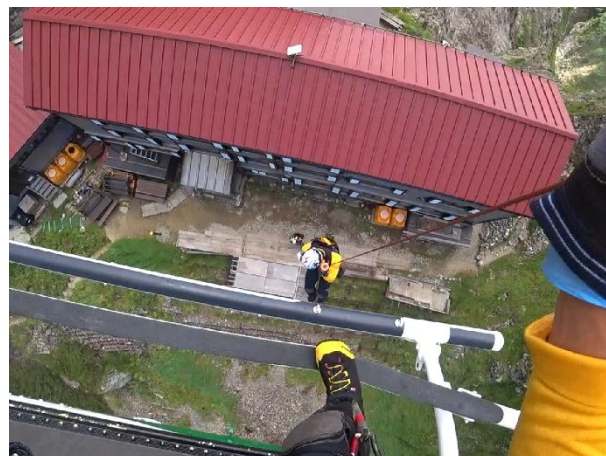


6月30日 群馬県日光白根山・相互応援協定

活動写真



7月9日 山梨県北岳 相互応援協定



7月21日 大町市鹿島槍ヶ岳キレット小屋・救助



7月30日 伊那市仙丈ヶ岳・山岳救助



8月4日 大町市槍ヶ岳北鎌尾根・山岳救助



8月9日 川上村小川山・山岳救助



8月16日 白馬村唐松岳天狗ノ頭・山岳救助

活動写真



8月17日 松本市常念岳常念小屋 HP・山岳救助



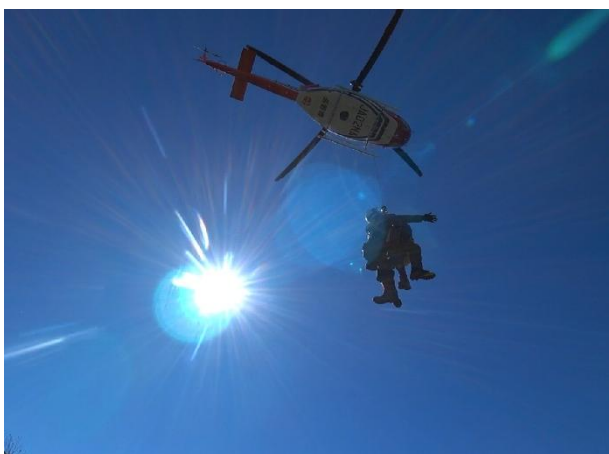
9月2日 松本市奈川・林野火災



9月15日 静岡県赤石岳 相互応援協定



9月27日 木曾町御嶽山・山岳救助



10月10日 小谷村白馬大池・山岳救助



10月12日 松本市安曇沢渡・山岳救助

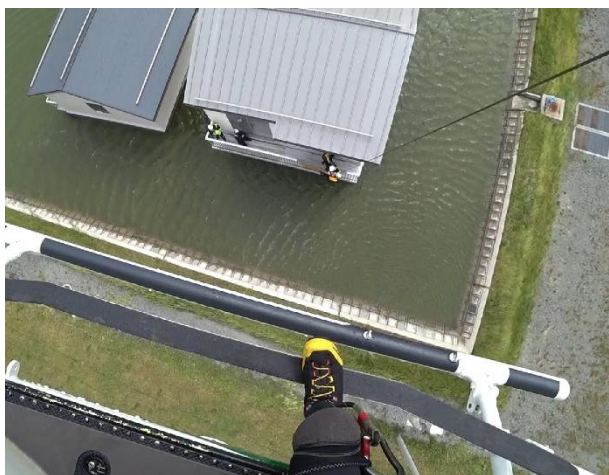
訓練写真



救助訓練（長野エネルギーセンター）



消火訓練（県総合防災訓練）



救助訓練（福島ロボットテストフィールド）

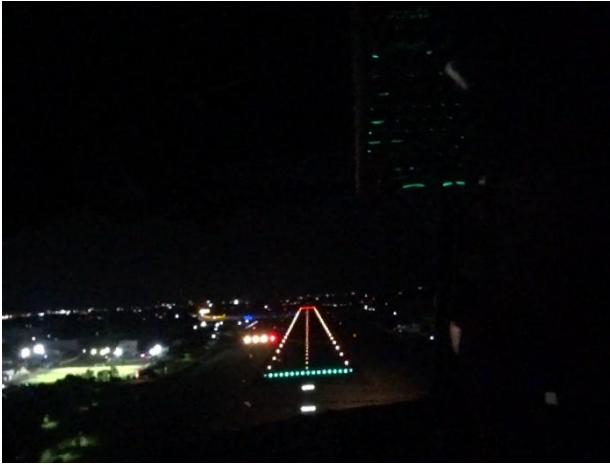


山岳踏査（槍ヶ岳）



山岳踏査（ジャンダルム）

訓練写真



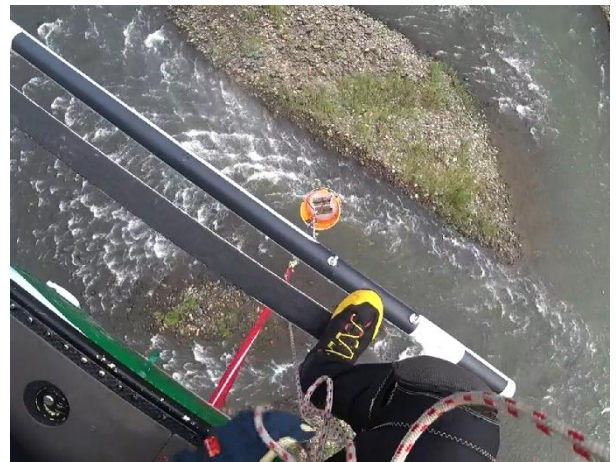
操縦士訓練（夜間飛行）



市町村連携訓練（佐久広域連合消防本部）



市町村連携訓練（飯田広域消防本部）



千曲川 消火訓練



富山県消防防災航空隊視察対応



三重県防災航空隊視察対応



長野県消防防災航空センター

〒390-1132 長野県松本市大字空港東 9030

TEL.0263-85-5512 FAX.0263-85-5513

<http://www.pref.nagano.lg.jp/bosai-koku/index.html>

