

Nagano



Prefecture



Welfare



College

Campus
Guide
BOOK
2024



長野県福祉大学校

保育学科 介護福祉学科 ふくしだい保育園

ともに学び、
ともに育つ。
しあわせを明日へ、未来へ。



校章について

無限のサービスを表す「∞」と「S」、福祉 (Welfare) の「W」を組み合わせたもので、本校講師と学生が共同でデザインした。

長野県福祉大学校 校歌

愛の歌

作詞 鈴木敏史
作曲 飯沼信義

さわやかな 信濃につどう
われらみな 福祉の天使
保育の世界に 介護の道に
やさしいまなざし やさしい光
ああ高原の風にのせ
愛の歌 ひびかせる
この手が はぐくむ
いのちの虹よ
この手が ささえる
いのちの川よ
そよぎ合う 若葉のように
わかち合う 生きるよろこび
英知の水を たゆまずくんで
あしたの幸せ ひろげるわれら
ああ 学び舎の空高く
愛の星 ちりばめる

「しあわせ」の創造

本校は、昭和28年（1953年）に開設された長野県保育専門学院を前身に、平成7年（1995年）に現在の形となりました。同じ建物内にあるふくしだい保育園での充実した演習は、本校の学びの最大の特長です。学生たちは、夢の実現に向けて、保育室に通う園児と一緒に成長していきます。提携大学の通信学部の併修による幼稚園教諭二種免許の取得にも、多くの学生がチャレンジしています。また、保育学科卒業後、介護福祉学科に進学することにより、1年の履修で介護福祉士の受験資格を得られます。保育士、幼稚園教諭（二種）、介護福祉士と三つの資格を取得した多くの卒業生が、社会福祉のスペシャリストとして各地で活躍しています。



さて、「福祉」と聞くと、困っている人への公的支援（社会福祉）がイメージされます。実は、「福祉」の本来の意味するところは、「しあわせ」です。SDGsで世界が目指す「誰一人取り残さない持続可能な社会」は、誰もが「しあわせ」な社会。「福祉」の仕事は、「しあわせ」を創る仕事なのです。

福祉大は、「しあわせ」を学び、保育や介護など社会福祉の分野でみんなの「しあわせ」を創造する力を養うフィールドとして、愛情豊かな心を育み、誰からも愛される福祉人材を育成する学校です。人の「しあわせ」、自分の「しあわせ」、みんなの「しあわせ」。さあ、未来の「しあわせ」の創造に、私たちと一緒にチャレンジしましょう。

長野県福祉大学校長 熊谷 満



長野県福祉大学校のビジョン

教育方針

保育及び介護福祉に関する専門的技術と知識を修得し、しあわせを創造する力を養うフィールドとして、愛情豊かな心を育み、誰からも愛される福祉人材を育成します

教育目標

1. 創造力に富み、誰からも愛される人材の育成

実践力を重視した専門教育で、しあわせを創造する最前線で活躍する人材を育成します

2. 地域を愛し、地域に貢献する人材の育成

信州の豊かな自然・歴史・伝統を愛し誇りを持ち、社会福祉を通じて、持続可能な地域づくりに貢献する人材を育成します

3. 主体的に学び行動できる人材の育成

みんなのしあわせのために、自らとるべき行動を学び、考える力を養い、目標に向かって行動できる人材を育成します



ここは限りない可能性を秘めたフィールド

《沿革》

昭和 28(1953)年 5月 長野県保育専門学院を開校
 昭和 32(1957)年 10月 保育実習室を開設
 平成 7(1995)年 4月 学院を長野県福祉大学校に改組し、開校
 平成 13(2001)年 4月 学校教育法に基づく専修学校(専門課程)となる
 平成 27(2015)年 4月 幼稚園教諭二種免許取得に向けた併修を開始(短大通信教育部)
 令和 6(2024)年 4月 保育実習室を民営化

《学科》

保育学科 (修業年限 2 年) 入学定員 50 人
 介護福祉学科 (修業年限 1 年) 入学定員 20 人

《組織等》

校長 — 事務長 —
 ┌ 事務室 (事務職員)
 └ 教務室 (教授)

 ふくしだい保育園



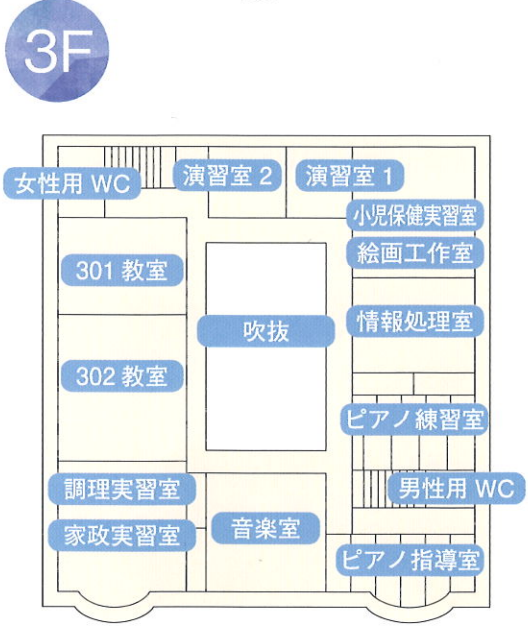
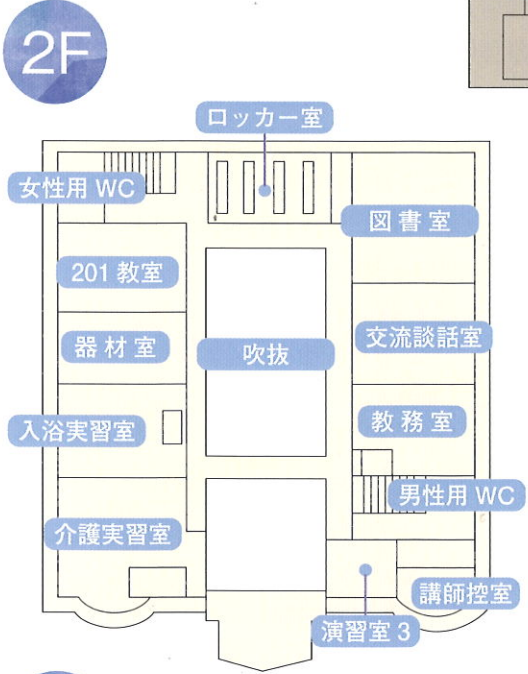
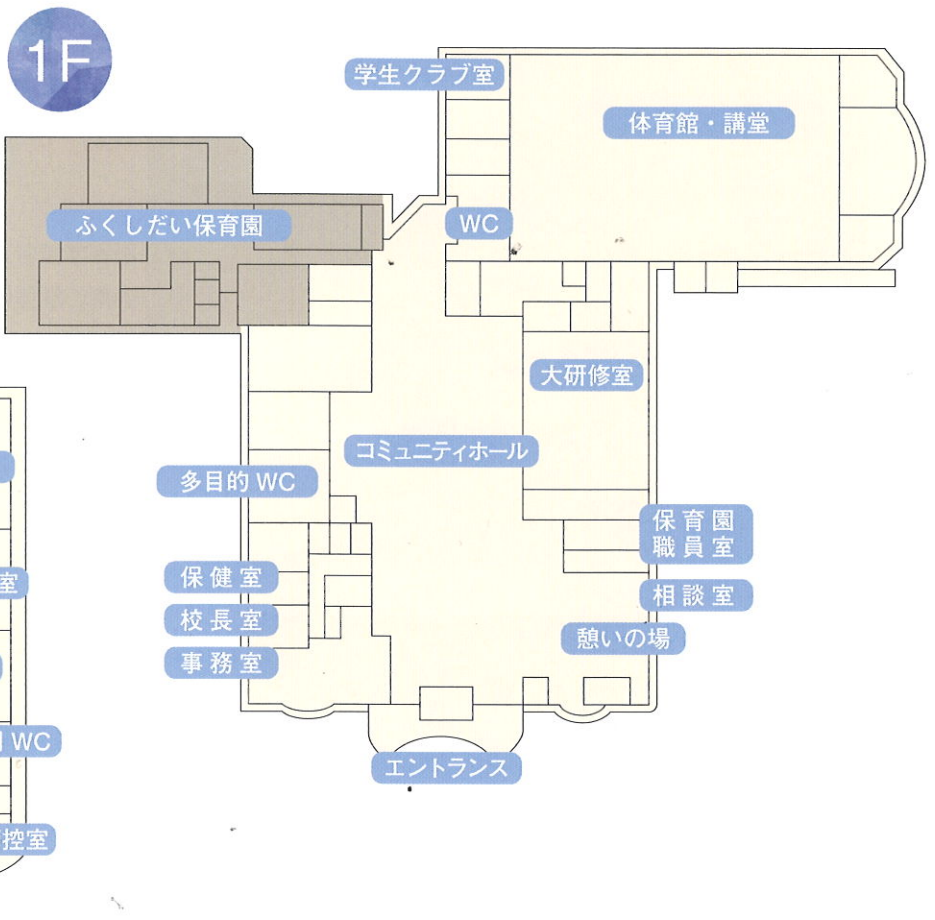
※「ふくしだい保育園」は、(株)クローバーホールディングスが運営する認可保育所です。

《概要・案内図》

[本館] 鉄筋コンクリート造3階

[体育館] 鉄筋造1階

[寄宿舍] 鉄筋コンクリート造3階



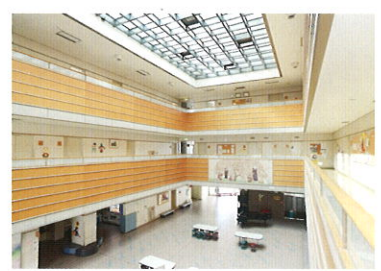
調理実習室・家政実習室



体育館



絵画工作室・小児保健実習室



コミュニティホール



情報処理室



音楽室



介護実習室・入浴実習室



図書室

ふくしだい保育園での演習



演習で園児と砂遊び



園児と一緒に運動会

在校生の声

一緒に福祉の道を目指しましょう

学生会長 保育学科 藤森 遥奈



保育学科では、併設された福祉大保育園での実習やピアノのレッスンなど保育士になるために必要なことを学んでいます。お昼休みには保育園の子どもたちが園から出てきて一緒に遊びます。また、ふくしだい保育園では今年から未満児も受け入れ、以上児だけでなく未満児の学習も実践的に行うことができるようになりました。ピアノレッスンは入学前とても不安がありました。先生方が1人ひとりのレベルにあった選曲をし、レッスンをすることで、未経験の人も苦手な人も少しずつ上達できます。

福祉大学の学生は、明るく、仲間思いの人がたくさんいます。先輩や先生、来校者の方に挨拶することを1人ひとりが行っています。また、大変な時に手を差し伸べてくれる仲間や、アドバイスをしてくれる先生方もいます。

入学してすぐは不安なこともたくさんあると思います。ですが、福祉大学校に通っている学生みんな同じ福祉の道を目指している仲間です。先輩後輩関係なくみんなで一緒に福祉の道を目指しましょう。皆様のご入学を心よりお待ちしております。

子どもと一緒に学び、成長する充実の2年間

《入学資格》

- (1) 高等学校若しくは中等教育学校を卒業した者
- (2) 通常の課程による12年の学校教育を修了した者
- (3) 高等学校を卒業した者と同等以上の学力があると認められる者（高等学校卒業程度認定試験に合格した者等）
- (4) 高等学校を卒業した者に準ずる学力があると認められる者

《修学年限》2年

《定員》1学年 50人

《取得できる資格》保育士資格・幼稚園教諭二種免許[※]

卒業時、所定の手続きを行うことにより取得できます。

※幼稚園教諭二種免許は、豊岡短期大学通信教育部の併修が必要となります。

《経費》(2024年4月1日現在)

- 入学金 24,000円
- 授業料 166,800円(年額)
- 教科書代 50,000円程度(1年次)
- 後援会費 40,000円(年額)
- その他、実習の実費等

《奨学金》

- 日本学生支援機構の奨学金制度
- 保育士修学資金貸付制度(長野県社会福祉事業団)

授業風景



■ 時間割

時限	I	II	III	IV	V
曜日	9:00～10:30	10:40～12:10	13:00～14:30	14:40～16:10	16:20～17:50
月	音楽表現 I	言葉	保育原理	保育の心理学	
火	造形表現	人間関係	音楽表現Ⅲ 情報処理		
水	外国語	日本国憲法	保育内容総論	子ども家庭福祉	ホームルーム等
木	体育	乳児保育 I	子どもの保健		
金	文学* 社会学*	教育原理	キャリア形成	地域実践演習	

令和6年度 保育学科1年生前期の時間割(例) *選択科目

■ カリキュラム

学年	期	講義・演習			実習 (*実習Ⅱ・Ⅲは選択)
		教養科目	必修科目	選択必修科目	
1 年生	前期	文学、社会学 日本国憲法 情報処理	保育原理、教育原理、保育の心理学、子ども家庭福祉、人間関係、保育内容総論、言葉、子どもの保健、音楽表現Ⅰ、造形表現		
	後期	【通年】 外国語、体育、 <u>キャリア形成</u> 地域実践演習	【通年】 保育実習指導Ⅰ、乳児保育Ⅰ・Ⅱ	【通年】 音楽Ⅲ (ピアノ個人レッスン)	
2 年生	前期		環境、子ども家庭支援論、社会的養護Ⅱ、身体表現Ⅱ	保育実践演習	
			【通年】 障がい児保育、子どもの食と栄養、 <u>保育総合演習</u>	【通年】 臨床心理学、保育実習指導Ⅱ 又はⅢ、音楽表現Ⅱ、音楽Ⅵ (ピアノ個人レッスン)	
	後期		保育原理Ⅱ、子どもの健康と安全、子育て支援、言語表現、保育の計画と評価	表現Ⅱ、身体表現Ⅱ 福祉従事者論	

* R6年度入学生のカリキュラム 下線の科目は新規、内容、名称変更した科目

キャリアデザインセミナー、特別講義、グループワークなどがあります。
～新しい自分や仲間を見つけよう!～

豊岡短期大学通信教育部との併修により、幼稚園教諭免許が取得できます。

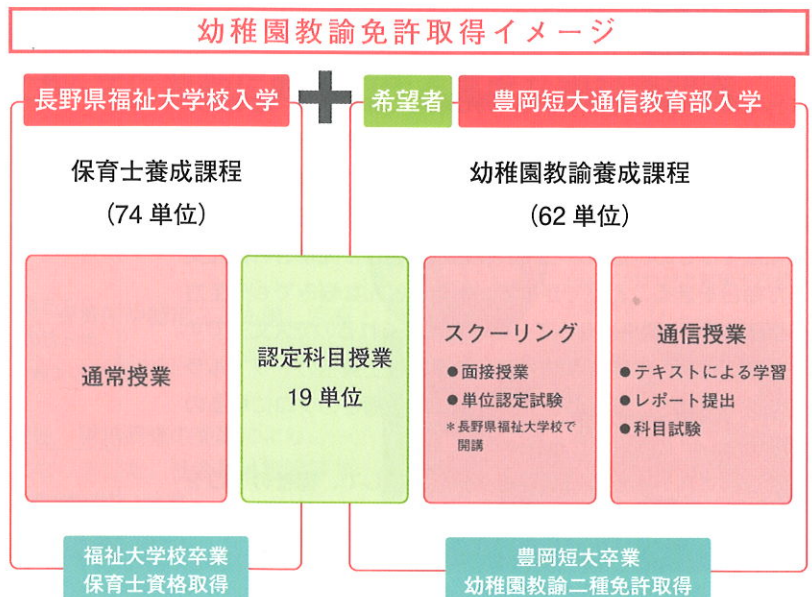
■ 幼稚園教諭免許取得概要

- (1)学習サポート校
豊岡短期大学通信教育部こども学科
幼児専攻コース(2年制)
- (2)取得できる資格
幼稚園教諭二種免許
社会福祉主事任用資格

■ 経費

- 選考料 10,000円
- 入学金 30,000円
- 授業料 80,000円(年額)
- 教育充当費 100,000円

※この他にスクーリング費用及び実習費用などがあり、卒業までに総額約55万円程度が必要になります。
※福祉大学校に入学後、書類提出及び経費の払込み等の手続きを経て、書類選考にて入学が認められます。





白杖体験

介護福祉士とのダブル・トリプルライセンスで幅広い福祉に対応する専攻科

《入学資格》

学校教育法第90条第1項の規定により、大学に入学できる者であって、保育士養成課程のある学校その他の施設を卒業し、保育士の資格を取得した者

《修学年限》1年

《定員》20人

《取得できる資格》介護福祉士国家試験受験資格[※]

《経費》(2024年4月1日現在)

- 入学金 24,000円
- 授業料 166,800円(年額)
- 教科書代 50,000円程度
- 後援会費 40,000円(年額)
- その他、実習に係わる実費等

《奨学金》

- 日本学生支援機構の奨学金制度
- 介護福祉士等修学資金貸付制度(長野県社会福祉事業団)
- 日本生命保険協会奨学金制度



在校生の声

頼られる福祉のプロになるために

介護福祉学科 東條 美玖



私は本校の保育学科で保育士資格、幼稚園教諭免許の取得に励みました。今年度は、2年間で学んだことを介護福祉学科でも活用し、介護福祉士資格取得を目指しています。現場に出た際に利用者だけでなく、同じ職場で働く仲間、地域の方からも頼られる存在になれるよう、挨拶や期限を守ることはもちろん、日々の勉強や実践なども怠らず頑張っています。

本校の介護福祉学科は少人数制のため、実習や国家試験の個別相談をはじめ、日常から一人ひとりの個性が発揮され、充実した毎日を送ることができます。また、どんな悩みでも先生方に相談すると、親身になって一緒に考えてくれるので大丈夫です。

保育士資格、幼稚園教諭免許、介護福祉士資格のトリプルライセンスを持ち、福祉の世界で活躍できる福祉のプロになるのは素晴らしいと思いませんか。

ぜひ皆さんも本校の介護福祉学科に入学して、福祉のプロを目指しましょう！！

カリキュラム

学習領域	教科目	介護実習施設
人間と社会	社会の理解	
介護	介護の基本 A・B・C コミュニケーション技術 生活支援技術 A・B・C・D 介護過程 A・B・C 介護総合演習 介護実習	<ul style="list-style-type: none"> ▼高齢者施設 <ul style="list-style-type: none"> ◎特別養護老人ホーム ◎老人保健施設 ▼救護施設 ▼障がい者施設 ▼在宅施設 <ul style="list-style-type: none"> ◎通所介護 ◎訪問介護 ◎小規模多機能型居宅介護 ◎認知症対応型共同生活介護(グループホーム)
こころとからだのしくみ	こころとからだのしくみ 発達と老化の理解 認知症の理解 障害の理解	
医療的ケア	医療的ケア	

授業風景



生活支援技術・調理実習



生活支援技術・更衣介助



移動用リフト・移乗機器の操作



手話講座



高齢者疑似体験



医療的ケア

介護福祉士とは？

介護現場の中で中核的な役割を担い、他の領域の専門職と協働して、利用者の尊厳を守り、自立を支えます。複雑化、多様化、高度化する介護ニーズに対応するため、介護福祉士養成施設で確かな知識と技術を学んだ「介護福祉士」は現場で最も必要とされている人材のひとつです。

保育士資格を有した介護福祉士は幅広いフィールドで活躍

乳幼児から高齢者まで、多様なニーズに柔軟に対応できる高度な福祉専門職

1 トリプルライセンス取得

「保育士」「幼稚園教諭」「介護福祉士」の3つの資格取得により、子どもから高齢者まで幅広く対応できる知識や技術を身に付けることができます。

2 幅広い就職先

高齢者や障がい者を対象とした施設にとどまらず、保育所や認定こども園、医療機関、行政など、幅広い就職先から選択できます。

3 医療的知識の習得

制度改正により、医療的ケアを学ぶことで、卒業後、実地研修の受講により、一定の条件の下で、特定の医療行為をできるようになりました。社会福祉施設等での医療行為が必要な利用者の支援など活躍の幅が広がっています。

介護福祉士
国家試験
高い合格率！

1年制という最短ルートでの学習期間で介護福祉士国家資格が取得できるよう、ひとり一人に合わせた対策で合格へと導きます。



本校卒業生の合格率は100%！



- 入学式
- オリエンテーション
- 新入生歓迎会

4月



April



- 高齢者施設実習 (介)
- スポーツイベント

5月

May



- オープンキャンパス (第1回)
- キャリアデザインセミナー

6月

June

Campus Life



10月

October

- 保育園運動会 (保)
- ひまわり祭 (学園祭)
- 介護福祉学科一般選抜前期



11月

November

- 総合実習 (介)
- 保育学科学校推薦型選抜



12月

December

- 保育園発表会 (保)
- 保育実践演習発表会 (保)
- 介護福祉学科一般選抜後期





- 地域生活支援実習 (介)
- 面接対策講座 (保育2年面接実践講座)
- フォローアップセミナー (卒後)

7月

July



- キャリアデザインセミナー (保育1年初回導入講座)
- 施設実習 (介)

9月

September

8月

August

- オープンキャンパス (第2回)
- 保育実習 (保)
- 夏休み



クラブ活動

- 福祉・夢ぽっけ ○手話 ○お話の森
- 吹奏楽、○ダンス ○スポーツ

文化祭

(ひまわり祭 2024.10.25 ~ 26)

社会福祉施設、地域の行事等でのボランティア活動などに積極的に参加しています。



1月

January

- 保育2年創作ミュージカル
- 保育学科一般選抜



2月

February

- 保育実習 (保)
- 介護福祉学科事例研究発表会 (介)
- 卒業記念音楽会



3月

March

- 卒業式





もう一つの教室 ～ふくしだい保育園～

私たちの先生は 子どもたち
姿を追って、わかること

声をかけて、気付くこと
心を向けて、感じること

「先生」と呼ぶ声に背中を押されて、明日への一歩を踏み出す日々
《併設する保育園の子どもと関わりながら知識と技術と心を磨く》

1 授業（演習）

- ・子どもたちへ絵本の読み聞かせから始め、様々な基本技術を磨き上げます。段階的に複雑な演習にステップアップし、担任業務まで経験したうえで実習に臨み、保育技術の定着を図ります。
- ・行事の準備や補助等の実践演習を通じて、様々な保育の活動に対応できる総合力を養います。

2 学校行事

- ・文化祭やコンサート等の学校行事において、子どもたちを対象にした活動を展開し、安心で安全かつ楽しい環境について探求を深めます。

3 学校生活

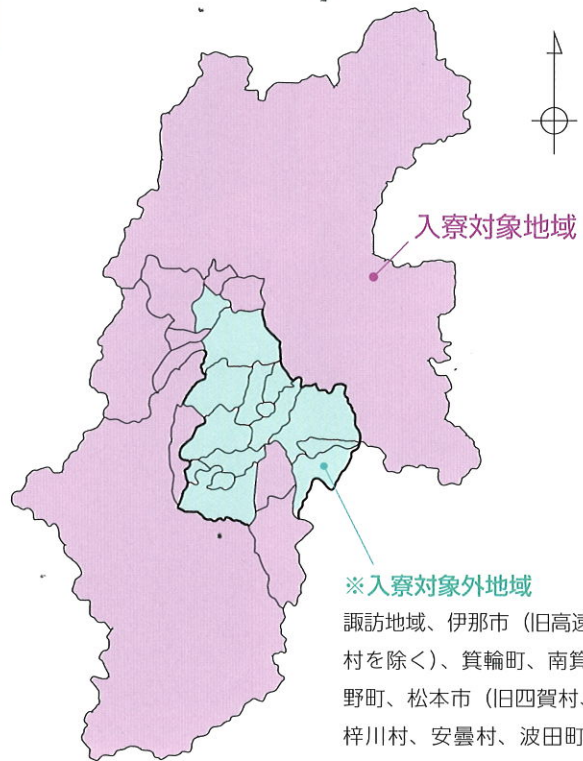
- ・お昼休みは、自由遊びで子どもたちと関わります。実践的な授業の予復習として、学びの定着に繋がり、保育士としての視野が広がります。
- ・空きコマや放課後など、いつでも子どもの空間に触れられる環境で、日常的に子どもや保護者との関わりが得られます。自然に人とつながる心が生まれ、社会人としての基礎も培われていきます。

学生寮「いぶき寮」

遠方の女子学生のための学生寮です。

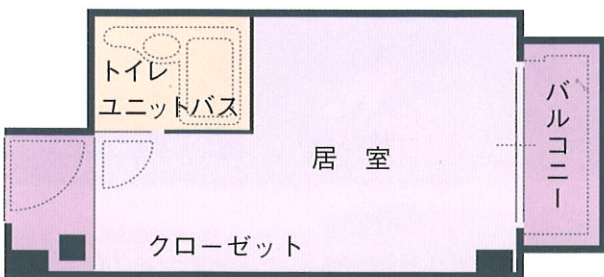
女子学生寮（いぶき寮）

- 食 事 原則として平日の朝・夕食
- 費 用 部屋代 5,900 円 (月額)
光熱水費、食事等 30,000 円程度 (月額)
- 部屋数 計 33 室 (うちバリアフリールーム 1 室)
- 建 物 鉄筋コンクリート 3 階建
- 設 備 個室 (約 7 畳)
エアコン、トイレ、ユニットバス付
共同大浴場 (温泉)、ランドリー
食堂



※入寮対象外地域

諏訪地域、伊那市 (旧高遠町、長谷村を除く)、箕輪町、南箕輪村、辰野町、松本市 (旧四賀村、奈川村、梓川村、安曇村、波田町を除く)、塩尻市 (旧榑川村を除く)、安曇野市 (旧穂高町、三郷村、堀金村、明科町を除く)



いぶき寮生たち



食堂



いぶき寮 外観



いぶき寮 寮長
小野澤 碧

いぶき寮は、約 30 人が暮らす、笑顔あふれる女子寮です。一人一部屋となっているので、自分の時間を大切にすることもできます。また、お風呂や食堂などは共用で、寮生のコミュニケーションの場として決まりを守りながら仲良く使っています。

はじめは、慣れない寮生活でみんなホームシックになったりします。しかし、友達と支え合ったり、先輩に教えていただいたりしながら、寮生活に慣れて楽しく毎日を送っています。

寮では、セキュリティ対策や感染症対策を行い、みんなが安心して暮らせるようにしています。

また、歓迎会やクリスマス会などのお楽しみ会もあるので、入寮される方は楽しみにしてください。

新寮生の皆さんを寮生一同お待ちしております。

PS：お風呂は諏訪ならではの温泉♨️ 心も身体も温まりますよ！

令和5(2023)年度 卒業生の進路

令和6年3月31日現在

保育学科

《就職》

保育所	23人(公立22人、私立1人)		
幼稚園・認定こども園	2人		
児童・社会福祉施設	4人	計	30人
その他	1人		

《進学等》

本校介護学科進学 16人

《過去3年の主な就職先》

公立保育所	私立保育所	幼稚園・認定こども園	児童・社会福祉施設
長野市・飯山市 須坂市・小布施町 上田市・千曲市 生坂村・筑北村 安曇野市・松本市 塩尻市・岡谷市 諏訪市・茅野市 下諏訪町・辰野町 南箕輪村・伊那市 宮田村	(備)ドン・ボスコ保育園 (備)里曲保育園 (備)野沢保育園	(備)サン・サンこども園 (備)よこち認定こども園 (備)認定こども園深志 (学)すわせいぼ幼稚園 (学)円福幼稚園 (学)松本青い鳥幼稚園 (学)信学会 (特非)響育の山里くじら雲 認定こども園あそび保育みっけ	(備)飯山学園 (備)三帰寮 (備)木曾ねざめ学園 (備)つつじが丘学園 (備)うえだみなみ乳児院 (備)りんどう福祉会 (株)みらい福祉会 (備)長野県社会福祉事業団 (備)長野市社会事業協会 (株)クラ・ゼミ

介護福祉学科

《就職》

障害・高齢者福祉施設・病院等	4人(公立0人、私立4人)
保育所・幼稚園等	4人(公立2人、私立2人)

《過去3年の主な就職先》

社会福祉施設等	(備)梓の郷、(備)中信社会福祉協会、(備)麦の家、(備)睦会、(備)安曇野福祉協会、諏訪広域連合、(備)松本ハイランド、(備)塩尻市社会福祉協議会、(備)こまくさ福祉会、(備)しなのさわやか福祉会、(備)メディカル・ケアサービス、(備)この街福祉会
医療機関等	上伊那医療生活協同組合、市立大町総合病院、富士見高原医療福祉センター
公立保育所	岡谷市、飯田市、佐久市、安曇野市、下諏訪町、南牧村
私立保育所	(学)山水学園、(合同会社)Mom's sum、(学)聖トマ学園、(株)キッズコーポレーション、ふくしだい保育園



卒業生の声

保育士になって



茅野市 保育士
北澤 美桜

私は、茅野市で保育士としての道を歩みはじめました。

保育の仕事で、多くのやりがいと喜びを感じています。その一つが、子どもの成長を見守ることです。子どもたちは純粋で無邪気な存在で、可愛い笑顔や、まだ発達途中の言葉遣い、手探りで進む成長の瞬間には、心が温かく勇気づけられます。大変なことや、悩むことも当たり前のようにありますが、福祉大保育園での実体験に基づいた子どもたちとの学びが多いに役立ち、今に活かされていると日々感じながら働いています。

福祉大での2年間は、同じ夢を持つ仲間と出会い、学びの多い忙しくも大切な日々でした。一緒に悩み、一緒に学び、一緒に喜んできた仲間や先生方にはとても感謝しています。

夢に向かう皆さん、学生生活は大変かもしれませんが、現場で役に立つ力を身につけることが出来ます。いつでも、いつまでもワクワクする気持ちを大切に素敵な学校生活を送ってください。

卒業生の声

介護福祉士になって



特別養護老人ホーム ゆめの里和田
落合 麻緒

私は特別養護老人ホームで介護福祉士として働いています。最初の数か月は仕事を覚えることに必死でやっていけるのか不安でしたが、先輩方が優しく

支えてくれるので、今は安心して楽しく働くことができています。

利用者に関わるなかで、この対応で合っているのか、どうすれば良かったのかなど日々考えさせられることがたくさんあります。その中でも利用者の笑顔を見ることができたり、「ありがとう」という言葉をもらったときは、とても嬉しくやりがいを感じます。

これからも働いていく中でうまくいかず壁にぶつかることがたくさんあると思いますが、福祉大で学んだことを思い出し、利用者が毎日を穏やかに安心して過ごせるように支援を心がけていきたいです。



2024年 オープンキャンパス

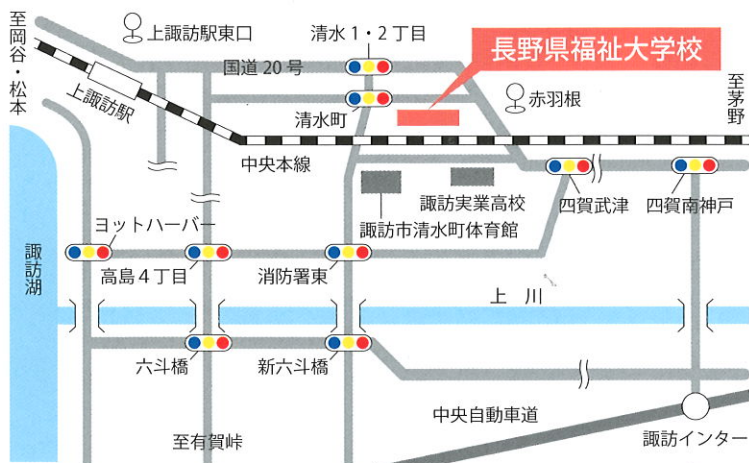
第1回 6月22日(土)

第2回 8月2日(金)

内容

- 学校概要、入学審査等の説明
- 模擬授業
- キャンパスツアー、相談コーナー等

*詳細は本校ホームページに掲載します



■徒歩…JR 上諏訪駅から約20分

■バス…JR 上諏訪駅向かい、「上諏訪駅東口」から茅野駅行きバスに乗車し、「赤羽根」バス停下車(約6分)。同バス停より徒歩5分



このパンフレットの挿絵は、本校の講師としてお世話になった故小松道俊先生の著書『コロボクルの笛』(発売元：諏訪豊田診療所)から掲載させていただいております。

長野県福祉大学校 〒392-0007 長野県諏訪市清水2-2-15

TEL(0266)52-1459(代表) / TEL(0266)57-4821(教務室直通) / TEL(0266)52-0219(福祉大保育園直通)

FAX(0266)53-8084(代表) / FAX(0266)52-1454(教務室)

E-mail fukushidai@pref.nagano.lg.jp URL: <https://www.pref.nagano.lg.jp/fukushidai/index.html>



長野県福祉大学校

検索

