

(第1面)

産業廃棄物処理計画書

令和5年6月26日

長野県知事 殿

提出者

住 所 東京都江東区豊洲3-1-1豊洲IHIビル

氏 名 株式会社IHIインフラ建設

森内 昭

(法人にあつては、名称及び代表者の氏名)

電話番号 03-6204-8480

廃棄物の適正な処理の確保に関する条例第55条第1項の規定に基づき、産業廃棄物の減量その他その処理に関する計画を作成したので、提出します。

事業場の名称	株式会社 IHIインフラ建設
事業場の所在地	東京都江東区豊洲3-1-1 豊洲IHIビル
計画期間	令和5年4月1日～令和6年3月31日

当該事業場において現に行っている事業に関する事項

①事業の種類	総合工事業（中分類コード：D06）
②事業の規模	資本金1億2千万円
③従業員数	約500人
④産業廃棄物の一連の処理の工程	別添1 処理工程図のとおり

産業廃棄物の処理に係る管理体制に関する事項

(管理体制図)
別添 2 管理体制図のとおり

産業廃棄物の排出の抑制に関する事項

①現状	【前年度（令和4年度）実績】		
	産業廃棄物の種類	別紙集計表のとおり	—
	排出量	t	t
	(これまでに実施した取組) ・ ISO14000により、再生資源の購入及び推進に努めている		
②計画	【目標】		
	産業廃棄物の種類	別紙集計表のとおり	—
	排出量	t	t
	(今後実施する予定の取組) ・ 上記の推進を図る ・ 製造業者にも協力を要請し簡易包装に努める ・ 使用する材料の正確な把握により余剰材の減量に努めていく		

産業廃棄物の分別に関する事項

①現状	(分別している産業廃棄物の種類及び分別に関する取組) ・ ISO14000により、排出作業場では、①がれき類（コンクリートがら）②がれき類（アスコンがら）③廃プラスチック類④金属くず⑤紙くず⑥木くず等への分別を図り、適切な保管場所を確保するよう努めている ・ 各支店・営業所のオフィスでは、所在地の特性に合わせ、オフィス管理者の指示に従って分別排出に努めている
②計画	(今後分別する予定の産業廃棄物の種類及び分別に関する取組) ・ 上記の取り組みへの推進を図る ・ 現場においては、保管場所を随時パトロールし、分別排出の徹底に努める

自ら行う産業廃棄物の再生利用に関する事項

①現状	【前年度（令和4年度）実績】		
	産業廃棄物の種類	—	—
	自ら再生利用を行った 産業廃棄物の量	— t	t
	(これまでに実施した取組) 該当なし		
②計画	【目標】		
	産業廃棄物の種類	—	—
	自ら再生利用を行う 産業廃棄物の量	— t	t
	(今後実施する予定の取組) 該当なし		

自ら行う産業廃棄物の中間処理に関する事項

①現状	【前年度（令和4年度）実績】		
	産業廃棄物の種類	—	—
	自ら熱回収を行った 産業廃棄物の量	— t	t
	自ら中間処理により減量した 産業廃棄物の量	— t	t
(これまでに実施した取組) 該当なし			
②計画	【目標】		
	産業廃棄物の種類	—	—
	自ら熱回収を行う 産業廃棄物の量	— t	— t
	自ら中間処理により減量する 産業廃棄物の量	— t	— t
(今後実施する予定の取組) 該当なし			

自ら行う産業廃棄物の埋立処分又は海洋投入処分に関する事項

①現状	【前年度（令和4年度）実績】		
	産業廃棄物の種類	—	—
	自ら埋立処分又は海洋投入処分を行った産業廃棄物の量	— t	t
	(これまでに実施した取組) 該当なし		
	【目標】		
②計画	産業廃棄物の種類	—	—
	自ら埋立処分又は海洋投入処分を行う産業廃棄物の量	— t	t
	(今後実施する予定の取組) 該当なし		

産業廃棄物の処理の委託に関する事項

①現状	【前年度（令和4年度）実績】		
	産業廃棄物の種類	別紙集計表のとおり	
	全処理委託量	t	t
	優良認定処理業者への処理委託量	t	t
	再生利用業者への処理委託量	t	t
	認定熱回収業者への処理委託量	t	t
	認定熱回収業者以外の熱回収を行う業者への処理委託量	t	t
	(これまでに実施した取組) ・運搬・処理業者との契約は少量排出の場合でも排出前に締結するよう努めている ・電子マニフェストを導入し処理状況の透明化を図っている		

②計画	【目標】		
	産業廃棄物の種類	別紙集計表のとおり	
	全処理委託量	t	t
	優良認定処理業者への 処理委託量	t	t
	再生利用業者への 処理委託量	t	t
	認定熱回収業者への 処理委託量	t	t
	認定熱回収業者以外の 熱回収を行う業者への 処理委託量	t	t
	(今後実施する予定の取組) ・電子 manifests の利用を拡大し、活用推進し、最終処分までの適正な把握に努める ・各部門で廃棄物関連の事務担当者を決定し、適正な manifests 管理に努める ・運搬業者や中間処理業者との電子契約に努める。		
※事務処理欄			

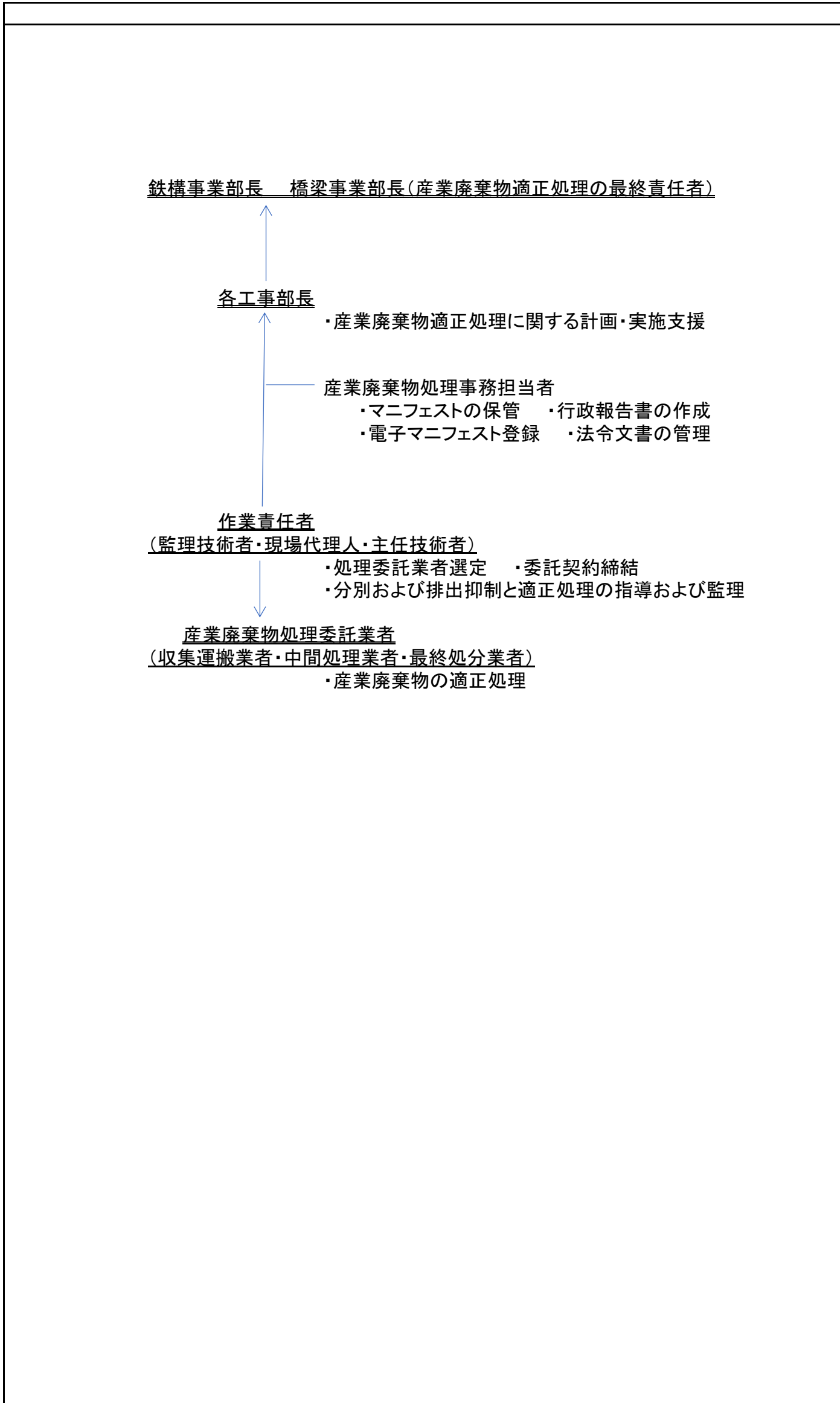
備考

- 1 前年度の産業廃棄物の発生量が500トン以上1,000トン未満の事業場ごとに1枚作成すること。
- 2 当該年度の6月30日までに提出すること。
- 3 「当該事業場において現に行っている事業に関する事項」の欄は、以下に従って記入すること。
 - (1)①欄には、日本標準産業分類の区分を記入すること。
 - (2)②欄には、製造業の場合における製造品出荷額(前年度実績)、建設業の場合における元請完成工事高(前年度実績)、医療機関の場合における病床数(前年度末時点)等の業種に応じ事業規模が分かるような前年度の実績を記入すること。
 - (3)④欄には、当該事業場において生ずる産業廃棄物についての発生から最終処分が終了するまでの一連の処理の工程(当該処理を委託する場合は、委託の内容を含む。)を記入すること。
- 4 「自ら行う産業廃棄物の中間処理に関する事項」の欄には、産業廃棄物の種類ごとに、自ら中間処理を行うに際して熱回収を行った場合における熱回収を行った産業廃棄物の量と、自ら中間処理を行うことによって減量した量について、前年度の実績、目標及び取組を記入すること。
- 5 「産業廃棄物の処理の委託に関する事項」の欄には、産業廃棄物の種類ごとに、全処理委託量を記入するほか、その内数として、優良認定処理業者(廃棄物の処理及び清掃に関する法律施行令第6条の11第2号に該当する者)への処理委託量、処理業者への再生利用委託量、認定熱回収施設設置者(廃棄物の処理及び清掃に関する法律第15条の3の3第1項の認定を受けた者)である処理業者への焼却処理委託量及び認定熱回収施設設置者以外の熱回収を行っている処理業者への焼却処理委託量について、前年度実績、目標及び取組を記入すること。
- 6 それぞれの欄に記入すべき事項の全てを記入することができないときは、当該欄に「別紙のとおり」と記入し、当該欄に記入すべき内容を記入した別紙を添付すること。また、産業廃棄物の種類が3以上あるときは、前年度実績及び目標の欄に「別紙のとおり」と記入し、当該欄に記入すべき内容を記入した別紙を添付すること。また、それぞれの欄に記入すべき事項がないときは、「―」を記入すること。
- 7 ※欄は記入しないこと。

別添 1 処理工程図

処理工程：建設現場（排出事業所） ⇒ 収集・運搬業者 ⇒ 中間処分業者 ⇒ 最終処分（再生・埋立）

別添2 管理体制図



令和5 年度産業廃棄物処理計画書（産業廃棄物の実績及び計画の量）

単位:t

実績:前年度産業廃棄物排出量

計画:当年度産業廃棄物排出量の目標値

産業廃棄物の種類	総排出量	自ら再生利用を行った(行う)量		自ら行う中間処理				自ら埋立処分又は海洋投入処分を行った(行う)量	処理の委託													
		自ら直接再生利用した量等を含めた事業場における産業廃棄物の合計量		自ら直接再生利用する量と自ら中間処理を行った後に再生利用する量		自ら熱回収を行った(行う)量			自ら中間処理により減量した(する)量		全処理委託量		優良認定処理業者への処理委託量		再生利用者への処理委託量		認定熱回収業者への処理委託量		認定熱回収業者以外の熱回収を行う業者への処理委託量			
		①		②+⑧		⑤			⑦		③+⑨		⑩		⑪		⑫		⑬		⑭	
		実績	計画	実績	計画	実績	計画		実績	計画	実績	計画	実績	計画	実績	計画	実績	計画	実績	計画	実績	計画
法	1 燃え殻																					
	2 汚泥																					
	3 廃油																					
	4 廃酸																					
	5 廃アルカリ																					
政令	6 廃プラスチック類	2.56	2.30	-	-	-	-	-	-	-	2.56	2.30	0.00	0.00	0.00	0.00	0.00	0.00	0.00	0.00	0.00	
	1 紙くず	0.78	0.70	-	-	-	-	-	-	-	0.78	0.70	0.00	0.00	0.00	0.00	0.00	0.00	0.00	0.00	0.00	
	2 木くず	8.06	7.25	-	-	-	-	-	-	-	8.06	7.25	0.00	0.00	0.00	0.00	0.00	0.00	0.00	0.00	0.00	
	3 繊維くず																					
	4 動植物性残さ																					
	5 ゴムくず																					
	6 金属くず	11.49	10.34	-	-	-	-	-	-	-	11.49	10.34	0.00	0.00	0.00	0.00	0.00	0.00	0.00	0.00	0.00	
	7 ガラスくず・コンクリートくず及び陶磁器くず																					
	8 鉱さい																					
	9 がれき類	745.21	670.69	-	-	-	-	-	-	-	745.21	670.69	0.00	0.00	0.00	0.00	0.00	0.00	0.00	0.00	0.00	
	10 家畜ふん尿																					
	11 家畜の死体																					
	12 動物系固形不要物																					
	13 ばいじん																					
14 処分するために処理したもの																						
建設混合廃棄物	3.69	3.32	-	-	-	-	-	-	-	3.69	3.32	0.05	0.05	0.00	0.00	0.00	0.00	0.00	0.00	0.00		
合計	771.79	694.60	0.00	0.00	0.00	0.00	0.00	0.00	0.00	771.79	694.60	0.05	0.05	0.00	0.00	0.00	0.00	0.00	0.00	0.00		

※ 総排出量=自ら再生利用を行った(行う)量+自ら中間処理により減量した(する)量+自ら埋立処分又は海洋投入処分を行った(行う)量+全処理委託量