

# 令和4年度北アルプス地域森林づくり県民税活用事業の実績

## 1 「防災・減災」及び「住民等による利活用」のための里山等の整備

### 防災・減災のための里山等の整備事業

#### 1 みんなで支える里山整備事業（防災減災のための森林整備）

「防災・減災」の観点から、未整備の里山のうち、科学的知見等を活用して優先的に整備が必要な箇所を市町村が策定する「里山整備方針」に記載し、森林整備（間伐）を実施します。

- ・事業主体 市町村、森林組合、NPO 法人、森林所有者の団体等
- ・補助率 9/10 以内

令和4年度 実績見込み

市町村 (事業箇所)	事業主体	整備内容	事業費(円)	補助金額(円)	備考
白馬村 (田頭)	北アルプス 森林組合	間伐 2.87ha	2,418,000	2,176,200	



【集落周辺の里山において間伐を行い、森林の有する多面的機能の回復を図りました。】

#### 2 みんなで支える里山整備事業（ライフライン等保全対策）

自然災害による停電、鉄道や道路の寸断などの被害を防止することにより安全・安心な生活基盤を確保するために、ライフライン等に被害を及ぼす恐れのある立ち木や枯損木を処理します。

- ・事業主体 市町村
- ・補助率 9/10 以内

令和4年度 実績見込み

市町村 (事業箇所)	事業主体	除去本数	事業費 (円)	補助金額(円)	備考
大町市 (塩の川)	大町市	48本	250,100	224,000	市道沿線等の危険 木伐採
池田町 (八代線)	池田町	17本	682,000	546,000	町道沿線等の危険 木伐採
小谷村 (千国)	小谷村	10本	510,000	450,000	村道沿線等の危険 木伐採
計 3箇所			1,442,100	1,220,000	



【送電線に隣接した倒木の恐れのある立木を伐採してライフラインの確保を図りました。】

### 3 防災・減災対策緊急治山事業

家屋、生活道路やライフラインに影響がある災害が発生した場合の応急工事や防災・減災の観点において二次災害を防止するための森林整備を実施します。

・事業主体 県

令和4年度 実績なし

### 4 地すべり防止施設管理サポート事業

地すべり防止施設の巡視や点検活動等の保全活動を市町村に委託して地すべり防止区域の良好な管理を行い、地すべりの再発を未然に防止します。

・事業主体 県

令和4年度 実績なし

### 5 県単河畔林整備事業【建設部（河川課）所管事業】

県が管理する一級河川の区域外（民地）の河畔林、市町村が管理する準用河川区域とその周辺の河畔林のうち、防災効果が高い箇所の整備を推進します。

・事業主体 県、市町村

・補助率 9/10 以内（県営事業は全額県費にて実施）

令和4年度 実績なし

## 県民協働による里山の整備・利用事業

### 1 みんなで支える里山整備事業（県民協働による里山整備）

長野県ふるさとの森林づくり条例に基づく「里山整備利用地域」において、住民協働による里山の整備を促進するとともに、多面的な森林資源の利活用を進めることで、自立的・持続的な森林管理の構築を図ります。

- ・事業主体 市町村、森林組合、NPO 法人、森林所有者の団体等  
(里山整備利用推進協議会の構成員)
- ・補助率 9/10 以内

令和4年度 実績見込み

市町村 (事業箇所)	事業主体	整備内容	事業費(円)	補助金額(円)	備考
池田町 (大峰高原)	北アルプス 森林組合	除伐他 11.74ha 地拵 0.51ha	4,910,000	4,419,000	
大町市 (美麻二重)	企業組合 山仕事創造舎	間伐他 1.35ha 森林作業道 170m	3,089,000	2,780,100	
白馬村 (飯田)		地拵 1.25ha 植栽 1.25ha	1,323,000	1,190,700	
計 3箇所			9,322,000	8,389,800	



【里山整備利用地域の地元協議会構成員である林業事業者が森林整備を実施しました。】

### 2 県民協働による里山の整備・利用事業

地域住民による里山の整備・利活用を促進するため、「里山整備利用地域」の認定地域において、地域住民による里山整備利用地域活動計画の作成や自立的・持続的な管理体制の構築に必要な資材の導入等を支援します。

- ・事業主体 里山整備利用推進協議会
- ・補助率 里山整備利用地域活動推進事業 10/10 以内  
里山資源利活用推進事業 3/4 以内



令和4年度 実績見込み

市町村 (事業箇所)	事業主体	事業内容	事業費(円)	補助金額(円)	補助率
大町市 (蟹ヶ沢)	信州・大町 山の子村	ネイチャーガイド養成講座等	350,000	350,000	10/10 以内
大町市 (大町中山)	地縁団体 大黒町自治会	資機材の購入	95,370	95,000	10/10 以内
大町市 (美麻二重)	ふたえ里山 整備協議会	電気柵設置、公園整備	606,000	605,000	10/10 以内
池田町 (東山)	東山森林整備 協議会	資機材の購入	199,288	199,000	10/10 以内
白馬村 (飯田)	白馬村飯田地区 森林整備協議会	間伐材利用、案内板 設置	200,900	200,000	10/10 以内
計 5箇所			1,451,558	1,449,000	



【里山整備利用地域で地元住民や小学生が参加して講習会や森林体験会が実施されました。】

【参考】北アルプス管内の里山整備利用地域認定状況 (R5.2月末現在)

市町村	地区名	認定面積	認定年月日	活動推進団体
小谷村	柵池	116ha	H20. 3. 27	柵池地区里山を守る会
池田町	大峰高原	316ha	H30. 12. 28	大峰高原里山利用推進協議会
白馬村	飯田	191ha	H31. 3. 11	白馬村飯田地区森林整備協議会
大町市	蟹ヶ沢	17ha	R1. 12. 20	信州・大町山の子村
大町市	大町中山	50ha	R2. 2. 20	地縁団体大黒町自治会
大町市	美麻二重	631ha	R2. 3. 31	ふたえ里山整備協議会
池田町	滝沢	114ha	R2. 6. 10	滝沢地区森林整備協議会
池田町	東山	170ha	R2. 7. 20	東山森林整備協議会
池田町	堀之内	156ha	R3. 3. 29	堀之内森林整備協議会
計 9地区		1,761ha		

【R5.2月末現在：全県で105地区21,785ha認定済】

## 地域で進める里山集約化事業

### 1 地域で進める里山集約化事業

小規模な個人有林や不在村者所有森林等が多い里山の森林整備を推進するため、間伐事業実施地の森林所有者の合意形成や、所有者の境界を明確化する取組を支援します。

- ・事業主体 自治会組織、林業事業体等
- ・補助率 定額（14～30 千円/ha：1 ha あたりの同意取得人数等による定額）

令和4年度 実績なし

## 2 自立的・持続的な森林管理のための間伐材等の利活用

### 1 地産地消による木の香る暮らしづくり事業

県産材に囲まれた地域づくりや未来における県産材利用者づくりを推進するため、観光地等における県産材公共サインの作成や児童センター等の「子どもの居場所」の木造・木質化など、長野県独自の県産材利用の取組を実施します。

- ・事業主体 県、市町村、公共的団体等

令和4年度 実績見込み

事業主体	事業内容及び設置場所等	事業費(円)	補助金額(円)	備考
スクロニットレザークラス (大町市)	店舗の木質化、木の調度品の設置 スクロニットレザークラス(大町市) (内装木質化、テーブル、椅子、陳列棚)	4,880,367	2,618,930	木づかい空間整備事業(公募事業) 補助率1/2以内 補助率3/4以内
合同会社 白馬珈琲研究所 (白馬村)	店舗の木質化、木の調度品の設置 HAKUBA COFFEE STAND(白馬村) (内装木質化、カウンター、テーブル、ベンチ、陳列棚)	5,926,212	2,850,000	
小谷村	木の調度品・おもちゃ設置 小谷村子育て支援センター(すべり台)/認定こども園 小谷保育園(積み木セット)	677,600	470,700	「子どもの居場所」木質空間整備事業(公募事業) 補助率3/4以内
計 3箇所		11,484,179	5,939,630	



HAKUBA COFFEE STAND

実施中

スクロニットレザークラス

## 2 薪によるエネルギーの地消地産推進事業

里山の自立的・持続的な維持管理を図るため、身近な里山資源である「薪」を継続的に利用する仕組みを構築します。

- ・事業主体 市町村、森林組合、林業者等が組織する団体、公共的団体等
- ・補助率 3/4（公募事業）

令和4年度 実績なし

## 3 森林病虫害等被害枯損木利活用事業

山林に放置され、有効活用されていない森林病虫害被害木を有効活用し、地域が主体となって行う森林病虫害被害木駆除の更なる取組を推進するため、森林病虫害被害木を木質バイオマス発電の燃料（チップ）に資源化して利活用する取組等を支援します。

- ・事業主体 市町村、林業事業者等
- ・補助率 9/10

令和4年度 実績見込み

市町村 (事業箇所)	事業主体	事業内容	事業費（円）	補助金額（円）	備考
池田町 (会染)	やまさと林業 株式会社	アカマツ枯損木の伐採、 搬出、運搬 1.00ha	3,205,300	2,861,700	



【松くい虫被害材を有効活用するため、松くい虫激害地において枯損木等を伐採してバイオマス燃料等に活用しました。】

## 3 森林づくりに関わる人材の育成

地域振興局 執行事業 なし

### (参考)

#### 1 里山整備利用地域リーダー育成事業

持続的に地域の森林を適正に管理していく体制を構築するため、里山を管理・利用する地域活動のコーディネーターや技術指導等を行う人材、地域の里山を維持管理する人材を育成します。

- ・事業主体：県



## 2 森林セラピー推進支援事業（人材育成等）

森林セラピーガイドの育成等を通じて、本県の森林セラピーの利用を促進するとともに、関連する産業（観光、健康、環境、産業）との連携を強化し、地域資源として積極的に活用していくため、セラピー基地等の魅力向上を図るとともに、利用者の増加、満足度の向上を図ります。

- ・事業主体 県（外部委託）

## 3 エコツーリズムガイド育成事業【環境部 所管事業】

県民の自然と親しむ機会を拡大し、森林の持続的な利活用を推進するために、森林の魅力や多面的機能を伝える担い手を育成します。

- ・事業主体 県

## 4 自然教育・野外教育推進事業【教育委員会 所管事業】

本県の豊かな自然環境を最大限生かし、子供たちの「自然を通して生き抜く力」等を育むために、モデル校において自然教育・野外教育のプログラムの実践・検証を行い、成果の検証を行います。

# 4 多様な県民ニーズに応えるための森林の利活用

## 森林の教育利用の推進

### 1 学校林等利活用促進事業

周囲を森林に囲まれた長野県で学ぶ児童・生徒が、森林・林業に親しみを感じ、次世代の森林づくりに理解を深めるとともに、学校林の活用を推進するため、手入れが放置され利用困難になっている学校林について、森林税により集中的に整備します。

- ・事業主体 県、市町村等

- ・補助率 9/10

令和4年度 実績見込み

市町村 (事業箇所)	事業主体	事業内容	事業費（円）	補助金額（円）	備考
大町市	大町市立大町西小学校 PTA	学校林の整備 0.30ha 木工体験	672,710	636,240	



【学校林を活用して森林整備や森林体験を行いました。】

## 2 自然保育活動フィールド等整備事業 【県民文化部（こども・家庭課）所管事業】

豊かな森林資源や自然環境を活用した「信州やまほいく」の認定園の活動フィールドの整備等を行うことで森林を活用した保育の安全性確保及び教育環境の充実を図ります。

- ・事業主体 「信州やまほいく」認定園の設置主体
- ・補助率 9/10、1/2

令和4年度 実績なし

### まちなかの緑地整備事業

#### 1 まちなかの緑地整備事業 【建設部（都市・まちづくり課）所管事業】

市街地における木々に親しめる緑地の整備を集中的に推進するため、市町村及び民間団体が行う緑地の整備に対して補助します。また、整備された緑地での地域住民等による緑育・緑化活動につなげます。

- ・事業主体 市町村、民間団体
- ・補助率 1/2、1/3

令和4年度 実績なし

### 観光地における景観形成のための森林等の整備

#### 1 観光地の景観整備（県単道路橋梁維持修繕費）【建設部（道路管理課）所管】

山岳高原リゾートを形成する観光地周辺等の街路において、景観形成のための街路樹の整備を実施します。また、この事業による街路樹剪定の実施は、「街路樹剪定士」資格保有者による作業とし、資格取得者の拡大を促すとともに、モデル事業として剪定技術に関する講習会など街路樹管理技術向上の醸成を図ります。

- ・事業主体 県

令和4年度 実績なし

#### 2 観光地等魅力向上森林景観整備事業

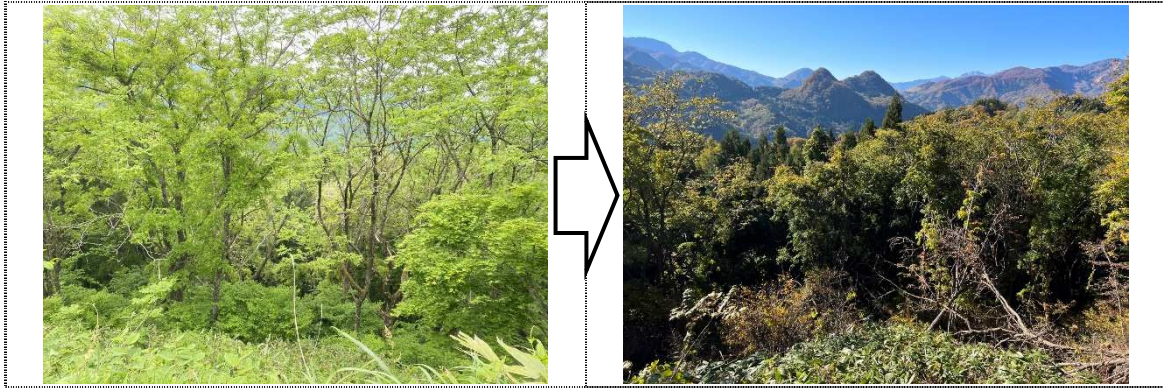
豊かな森林資源を活かした観光地の魅力向上を図るため、地域の景観に合致した森林整備等を推進し、観光地等の魅力向上を図ります。

- ・事業主体 市町村
- ・補助率 9/10

令和4年度 実績見込み

事業主体	事業箇所及び内容	事業費（円）	補助金額（円）	備考
池田町	あづみ野池田クラフトパーク 周辺 森林整備 1.70ha	1,000,000	900,000	
小谷村	中土高町 塩の道沿線 森林整備 2.23ha	972,400	503,000	
計 2箇所		1,972,400	1,403,000	





【枯損木等の伐採を行い観光地の景観を確保しました。】

### 3 森林セラピー推進支援事業（施設整備等）

森林セラピー基地の利用促進と関連する産業（観光、健康、環境、産業）との連携を強化し、地域資源として積極的に活用するため、セラピー基地等の魅力向上を図り、利用者の増加、満足度の向上を図ります。

- ・事業主体 市町村
- ・補助率 9/10（森林保全整備）、1/2（施設整備）

令和4年度 実績見込み

事業主体	事業箇所及び内容	事業費（円）	補助金額（円）	備考
小谷村	森林セラピー基地あたり 修景林間整備 2.00ha チップ歩道整備 1,500m	1,790,976	1,220,000	



【セラピーロード沿線で景観を阻害している支障木を伐採しました。】

【セラピーロード上に森林と調和したウッドチップを敷設しました。】

## 5 市町村に対する財政調整的視点での支援

### 1 森林づくり推進支援金

森林づくり指針に掲げる方針を踏まえつつ、森林に関する様々な課題解決のための市町村の取組を支援します。

- ・事業主体 市町村
- ・地域固有の課題解決に取り組む市町村（全市町村対象）

令和4年度 実績見込み

市町村	支援区分	事業内容	対象事業費(円)	支援金額(円)
大町市	みんなの暮らしを守る森林づくり	国庫補助対象外の松くい虫被害木伐倒駆除処理 32本	2,266,000	1,515,000
	計		2,266,000	1,515,000
池田町	みんなの暮らしを守る森林づくり	所有者等が行う松くい虫被害木処理や予防対策の薬剤購入の補助 16件	200,000	100,000
	森林を支える豊かな地域づくり	緩衝帯整備 1.00ha (千本木台地区)	1,000,000	558,000
	計		1,200,000	658,000
松川村	みんなの暮らしを守る森林づくり	アカマツ枯損木を早期発見するための松林監視員の設置 監視員1名 7か月	308,000	160,000
	森林を支える豊かな地域づくり	松川村山の日植樹祭開催地地拵え及び遊歩道等管理 地拵え0.40ha 外	660,000	413,000
	計		968,000	573,000
白馬村	森林を支える豊かな地域づくり	緩衝帯整備 2.86ha(八方口)	935,000	924,000
	計		935,000	924,000
小谷村	森林を支える豊かな地域づくり	緩衝帯整備 9.33ha(梅池チップロード・コルチナチップロード)	1,309,000	1,020,000
	計		1,309,000	1,020,000
計 5市町村			6,678,000	4,690,000

## 6 森林づくりの理解を深める普及啓発及び森林税の評価・検証

### 1 みんなで支える森林づくり推進事業

森林の役割や森林づくりの重要性等について、県民の理解を深め、多様な主体による森林づくりを促進するため広報・普及啓発活動を実施します。また、県民会議、地域会議による税活用事業の評価・検証を行います。

・事業主体 県

### 2 森林（もり）の里親促進事業

里山や山村集落へ県が仲立ちとなり企業等の社会貢献活動や福利厚生活動を誘導し、森林整備と交流を通じた地域活性化を図ります。

#### ○ 北アルプス管内の森林（もり）の里親制度の状況

市町村	協定（契約）状況				支援金	活動内容
	里親（企業）	里子（地元）	契約日	期間		
大町市	サントリーホールディングス(株)	国土交通省 関東地方整備局	R元.11.22	30年間	-	国営アルプスあづみの公園(大町・松川地区)における森林整備活動等
大町市	サントリーホールディングス(株)	大町市	H31.3.18	30年間	-	大町市有林における森林整備活動
池田町	住友理工(株)	池田町 (広津自治会)	更新③R4.11.17 更新②H29.9.22 更新①H24.8.10 当初H20.7.1	1か年	80万円/年	大峰高原の民有林で年3回活動(森林整備・木工教室等)
	(株)SouGo (株)相互	池田町 (広津自治会)	更新②H30.2.23 更新①H24.10.26 当初H22.6.6	1か年	30万円/年	大峰高原近隣の民有林で年2回活動(森林整備)

【参考：契約満了】

松川村	有つばくろ電機	松川村	H20年度終了	-	-	-
	東京アート(株)、 (株)あづみ野ビ バレッジ	松川村	H28年度終了	-	-	-
白馬村	長野トヨペット(株)	白馬村 (白馬岩岳 観光協会)	R2年度終了	-	-	-

### 3 地球温暖化防止木材利用普及啓発事業

県産材住宅や事務所や店舗を木質化した企業等に対し、木材のCO<sub>2</sub>固定量を認証し、地球温暖化防止や環境への関心を高めるとともに、県産材の消費拡大を図ります。

・事業主体 県

### 4 地球温暖化防止吸収源対策推進事業

企業等との連携により整備された森林のCO<sub>2</sub>吸収量を認証し、企業等のCSR活動の「見える化」をすることで、地球温暖化防止につながる森林整備を推進します。

・事業主体 県

令和4年度には、池田町と森林（もり）の里親協定を締結する住友理工(株)の支援により整備された森林 18.54ha のCO<sub>2</sub>吸収量が 378-5 t-CO<sub>2</sub>/年と認証されました。（予定）