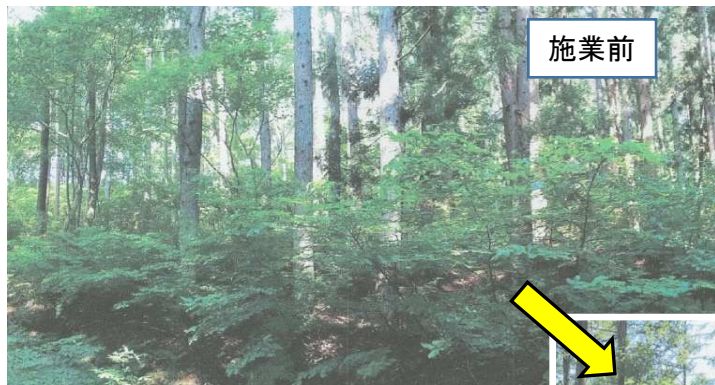


北信地域における森林づくり県民税活用事業の概要(第3期:H30~R4年度)

1 「防災・減災」及び「住民等による利活用」のための里山整備

(1) みんなで支える里山整備事業

防災・減災の観点から優先的に整備が必要な森林の間伐36.93ha、作業道整備3,850mを実施しました。
また、山ノ内町・栄村において、ライフライン(道路、電線)沿いの危険木381本の伐採処理を実施し、停電等の災害の未然防止を図りました。



施業前



作業道



間伐後

ライフライン沿いの
危険木伐採状況
(栄村)

令和2年12月降雪による被害状況(栄村)

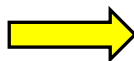
(2) 道路への倒木防止事業、河畔林整備事業(建設部所管)

県管理道路4路線(国道2路線、県道2路線)において道路への倒木の恐れがある危険木の伐採を実施しました。

河畔林4地区において、洪水時に流木となる恐れのある危険木の処理を行いました。



河畔林整備前



河畔林整備後

(3) 県民協働による里山の整備・利用事業

里山整備利用地域5地域が認定され、各地域における里山整備利用推進協議会による里山整備等の活動を支援しました。(R4.4現在、全県で105地域が認定) 対象事業の区分は以下の2事業です。

- ①里山整備利用地域活動推進事業(補助率10/10以内、3か年度以内)
 - 協議会による里山整備等の活動を支援(作業に係る安全講習、消耗品・燃料費の補助など)
- ②里山資源利活用推進事業(補助率3/4以内、事業総額1,500千円(補助金1,125千円)以内)
 - 活動に必要な備品や資機材(1件3万円以上)の購入を支援(チェーンソー、刈払い機等)

地域名	認定日	活動概要	森林税活用額(千円)
飯山市 小境・鷹落山麓	H30.12.28	森林作業道整備3路線1,131m、伐木造材安全講習会 信州大学キャリア教育(伐木造材講習・樹木観察等、4日) 文化学園長野高校校外実習(生き物観察・植物採集等10日) 森林療法による認知症予防講演会・体験会 地元産干し柿を使った菓子づくり おてんま協力隊による間伐・造材・搬出	3,602
中野市 高社山四区	H31.3.25	共有林下刈作業、刈払い機安全講習会、駐車場整備(碎石敷均し)	339
山ノ内町 湯田中地区	R元.8.2	一茶の散歩道整備(樹名板設置、案内板設置、案内チラシ作成) 支障木伐採・整理、伐木造材安全講習会、緩衝帯整備 シンボルツリー植樹(カエデ3本)、刈払い機購入	1,830
中野市 篠井・北大熊	R2.3.31	森林整備作業(支障木伐採・下刈)、植樹木案内プレート設置 巣箱作り・シイタケ駒打ち体験、晋平古道と小曾崖城の歴史講習会 伐木造材安全講習会、チェーンソー・刈払い機、鎌等購入 晋平歩道整備、記念誌「北大熊の今・昔」作成	968
飯山市 関沢	R2.3.31	歩道刈払い、支障木片付け、伐木造材安全講習会 県産材バス停待合所組立設置、チェーンソー購入	616



「おてんま協力隊」による間伐作業(小境・鷹落山麓)



里山整備(支障木伐採)活動(湯田中地区)



伐木造材(チェーンソー)安全講習会(湯田中地区)



共有林下刈作業(高社山四区)



県産材バス待合所組立(関沢)



下刈および植樹木へのプレート設置(篠井・北大熊)

2 自立的・持続的な森林管理のための間伐材等の利活用

(1) こどもの居場所木質空間整備事業

「子どもの居場所」の木質化、県産材の調度品・おもちゃの設置を支援しました。

事業主体	市町村	実施内容	森林税活用額(千円)
学校法人マリア学園	中野市	木の調度品(収納棚、テーブル、椅子、ベンチ等)	1,485
学校法人伊藤学園	中野市	玄関ホール及び教室の木質化	2,316
飯山市	飯山市	木製おもちゃ導入	180
中野市 平岡小学校	中野市	木製下駄箱設置	375
中野市	中野市	木の調度品・おもちゃを保育園・児童クラブへ設置	3,763
長野トヨタ自動車(株)	中野市	木の調度品をキッズスペースへ設置	157



木の収納棚(マリア幼稚園)



木のおもちゃ(中野市 松川保育園)

(2) 木工体験活動支援事業

子どもが森林・木材への関心・理解を深められるよう木工体験活動を支援しました。

事業主体	市町村	実施内容	森林税活用額(千円)
中野市(平岡小学校)	中野市	学校内の樹木を利用したベンチづくり	450
山ノ内町(西小学校)	山ノ内町	児童による校舎の内装木質化	207
NPO法人よませ自然学校	山ノ内町	「森のたから箱・箱膳」や「マイ箸づくり」などの木工体験	290
里山ようちえんおやまのおうち	山ノ内町	子ども椅子制作キットによる木工体験	36
木島平村(木島平中学校)	木島平村	「生徒協同ベンチづくり」による木工体験	187



学校内の樹木を利用したベンチづくり(中野市 平岡小学校)

3 多様な県民ニーズに応えるための森林の利活用

(1) 観光地等魅力向上森林景観整備事業

観光地の魅力向上を図るため、眺望確保のための立木伐採等を支援しました。



国道292線の眺望確保(山ノ内町)

(2) 森林セラピー推進支援事業

森林セラピーの利用を推進するため、森林セラピー基地の森林整備や施設整備を支援しました。

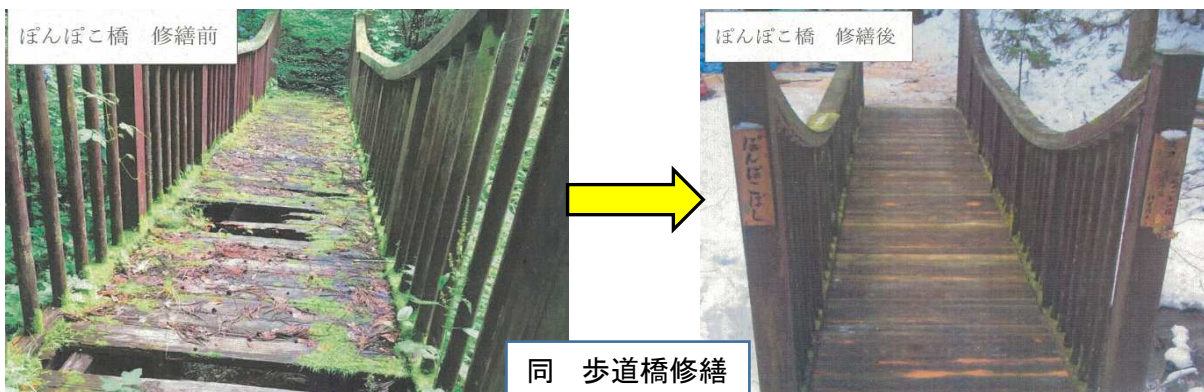


4 市町村に対する財政調整的視点での支援【森林づくり推進支援金】

各市町村それぞれの地域課題に沿い、独自性と創意工夫により実施する森林づくり関連施策を支援しました。対象事業の区分は以下の3事業です。

- ①「みんなの暮らしを守る森林づくり」に関する事業
- ②「木を活かした力強い産業づくり」に関する事業
- ③「森林を支える豊かな地域づくり」に関する事業

市町村	実施内容	森林税活用額（千円）
中野市	緩衝帯整備3地区9.26ha、遊歩道整備3か所（建応の森・ぼんぼこ杉の森）	5,022
飯山市	緩衝帯整備1地区3.35ha、県産材ベンチ26基（葉の花公園・道の駅）、県産材展示台・パーテーション等設置（道の駅）	4,692
山ノ内町	緩衝帯整備0.50ha、スキー場再生植樹3か所12,600本（志賀高原ABMORI）	6,093
木島平村	森林造成準備1か所2ha、県産材ベンチ11基（ケヤキの森公園・道の駅・カヤノ平総合案内所）、木製遊具等整備2か所（道の駅）	2,411
野沢温泉村	県産材ベンチ20基（スポーツ公園・見晴らし展望台・ふるさとの湯・道の駅）、県産材商品棚（道の駅）	2,582
栄村	ナラ枯れ被害木伐採除去48.36m ³ 、緩衝帯整備6地区10.78ha	4,597





飯山市 木製ベンチ
(菜の花公園)



同 木製展示台(道の駅)



山ノ内町 スキー場跡地再生(ABMORI)



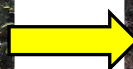
木島平村 木製ベンチ(ケヤキの森公園)



野沢温泉村 木製ベンチ(道の駅)



整備前



整備後

栄村 緩衝帯整備(切欠地区)

5 森林づくり県民税に関する広報・普及啓発

森林税及びその用途について、地域住民の方に周知するため広報を行いました。

長野県 森林づくり県民税 が活用されています

県民全体で森林づくりを支えていく仕組みが
「長野県森林づくり県民税」、通称「森林税」です。

今年も森林税を納付しているけどこれって何に使われているの？



里やん



山ちゃん
長野県森林づくり県民税PRキャラクター

森林税※は、里山の整備をはじめ、500円の森林税を納めていますね。これは、里山の整備をはじめ、教育や観光等の多面的な森林利用に活用されているんです。北信地域での活動をみてみましょうか。
※毎年1人当たり500円を納付しています。

地域の方による里山の整備

【山ノ内町 湯田中地区】

野生鳥獣対策としての緩衝帯の整備で、電気柵の下に防草マットを設置したんだぞ




地域の森林を活用していく上での里山整備や、野生鳥獣対策に活用されました。

ライフラインを守る

【栄村 野田沢地区】



日々の生活を守るためにも使われています

北信は雪が深く、積雪による倒木で停電が発生する危険があります。それを防ぐため、電線の近くにある樹木を伐採しました。

観光地の魅力向上

いふれ!




地域の景観に合致するよう、眺望を確保するための樹木の伐採を行いました。

観光地の魅力向上

森林は北信の景色は欠かせないものでもありますね。身近な森林を大切にしていきたいものです。

【山ノ内町 志賀高原】



お問い合わせ先
長野県北信地域振興局 林務課
☎(0269)23-0215

長野県 森林税	検索	※詳細はホームページでも記載しています。
長野県ゼロカーボン戦略	検索	

地域情報誌「りふれ」(発行部数17,000部)に掲載した広報

7