

1 商業

平成28年経済センサスによると、平成28年6月現在の管内の商業（卸・小売業）の事業所数は987所、従業者数は5,533人である。

また、年間商品販売額は、平成9年の1,947億円をピークに減少し、平成24年から平成28年までは1,300億円前後で推移している。

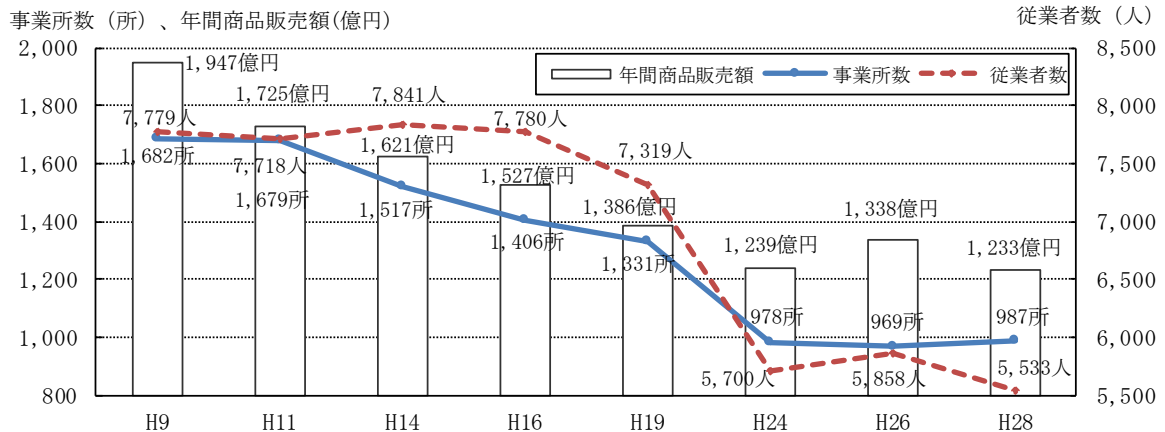
中心市街地の商店街は、魅力づくりに取り組んでいるものの、郊外大型店等の影響による売上減少や後継者不足の課題を抱えている。

(1) 事業所数・従業者数・年間商品販売額

(H19, H26 : 商業統計調査)  
(H24, H28 : 経済センサス)

区分	事業所数 (所)				従業者数 (人)				年間商品販売額 (億円)			
	H19	H24	H26	H28	H19	H24	H26	H28	H19	H24	H26	H28
中野市	643	465	466	487	4,115	3,119	3,422	3,206	829	736	777	772
飯山市	353	273	262	259	2,003	1,719	1,585	1,447	396	365	433	341
山ノ内町	176	119	127	124	640	401	439	442	85	56	67	64
木島平村	47	42	39	43	158	165	142	174	26	41	20	19
野沢温泉村	72	57	53	55	248	198	161	178	33	26	25	24
栄村	40	22	22	19	155	98	109	86	17	15	16	13
管内	1,331	978	969	987	7,319	5,700	5,858	5,533	1,386	1,239	1,338	1,233
全県	27,362	20,175	19,989	20,725	183,819	132,136	141,126	146,166	58,322	44,361	49,948	54,771
対全県比	4.9%	4.8%	4.8%	4.8%	4.0%	4.3%	4.2%	3.8%	2.4%	2.8%	2.7%	2.3%

管内の事業所数等の推移



(2) 大規模小売店舗等の状況

区分	大規模小売店舗 <※1>		【参考】小売業・売場面積 <※2>	
	店舗数	店舗面積 (㎡) … A	面積 (㎡) … B	A / B
中野市	18	73,094	77,566	94.2%
飯山市	8	27,156	33,250	81.7%
山ノ内町	1	2,500	4,758	52.5%
木島平村	0	0	3,738	0.0%
野沢温泉村	0	0	2,919	0.0%
栄村	0	0	1,003	0.0%
管内	27	102,750	123,234	83.4%
全県	555	2,172,989	2,582,711	84.1%
対全県比	4.9%	4.7%	4.8%	

<※1> 大規模小売店舗立地法の対象となる店舗面積1,000㎡超の店舗 (R3年度末時の届出状況 県産業労働部集計)

<※2> H28経済センサス・活動調査 (H30確定)

2 工 業

「2020年工業統計調査」によると、令和元年6月現在の管内の製造業の事業所数は141所、従業者数は6,602人である。(対象：従業者4人以上)

また、製造品出荷額等は、平成9年の2,041億円をピークに減少し、平成13年から平成27年までは1,300億円前後で推移したが、平成28年に増加し、令和元年は1,939億円となった。

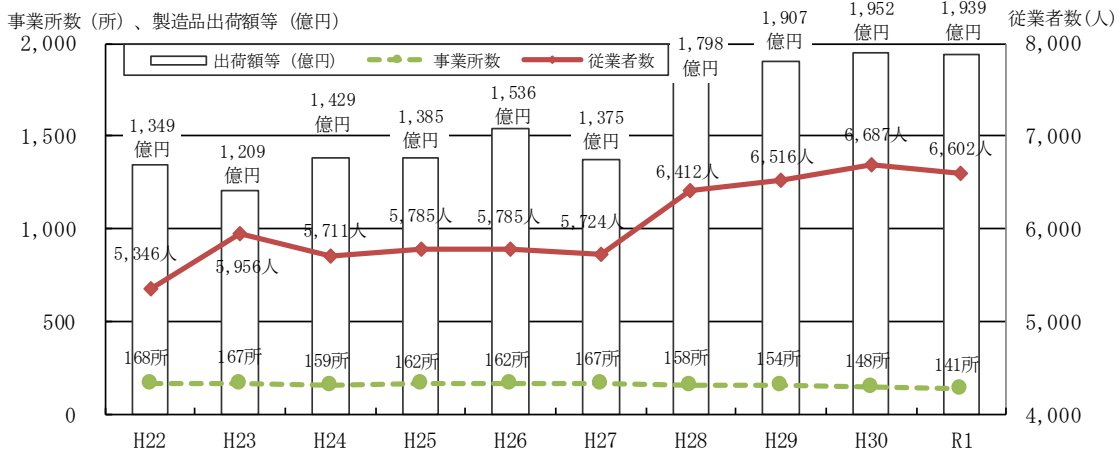
リーマンショック(H20)や東日本大震災(H23)などの影響により業況は低迷していたが、国内経済の回復により、平成27年を底に回復がみられた。

その後、新型コロナウイルス感染症の感染拡大や社会経済活動の制限により、様々な業種で影響が出ている。

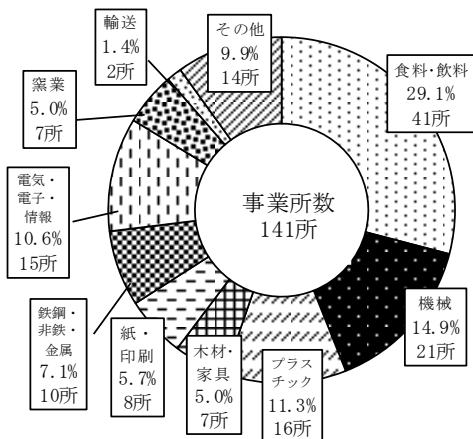
(1) 市町村別事業所数・従業者数・製造品出荷額等 (従業者4人以上) (H29, H30, R1:工業統計調査) (H28:経済センサス)

区分	事業所数(所)				従業者数(人)				製造品出荷額等(億円)			
	H28	H29	H30	R1	H28	H29	H30	R1	H28	H29	H30	R1
中野市	100	103	97	95	4,340	4,476	4,541	4,672	1,072	1,136	1,160	1,113
飯山市	28	24	23	20	1,637	1,621	1,702	1,555	671	715	734	775
山ノ内町	7	6	7	7	111	107	136	135	13	13	18	17
木島平村	13	12	12	10	238	235	230	167	34	35	32	25
野沢温泉村	6	4	4	4	42	30	29	28	2	2	2	2
栄村	4	5	5	5	44	47	49	45	6	6	6	7
管内	158	154	148	141	6,412	6,516	6,687	6,602	1,798	1,907	1,952	1,939
全  県	4,994	4,932	4,825	4,767	198,887	202,731	204,917	202,222	58,319	61,681	64,659	61,578
対全県比	3.2%	3.1%	3.1%	3.0%	3.2%	3.2%	3.3%	3.3%	3.1%	3.1%	3.0%	3.1%

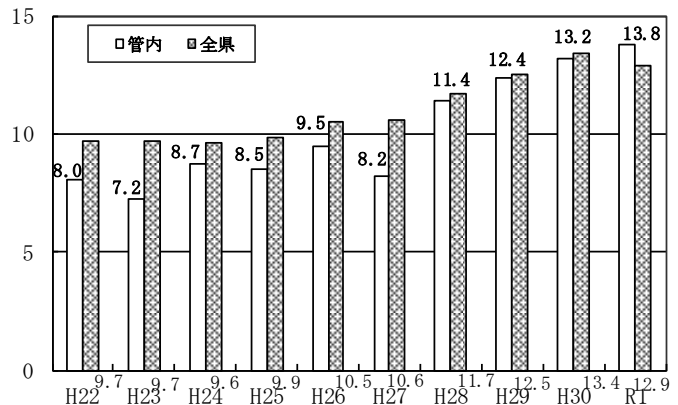
管内の事業所数等の推移



(2) 業種別事業所数 (R1)



(3) 一事業所あたり製造品出荷額等の推移 (億円)



3 観 光

長野県観光地利用者統計（1～12月）によると、令和3年の管内の観光地延利用者数は、400万8千人で前年比85.1%（70.1万人減）、観光消費額は、210億円で前年比80.2%（51.9億円減）と減少した。主な原因は新型コロナウイルス感染症の感染拡大や社会経済活動の制限による影響と考えられる。

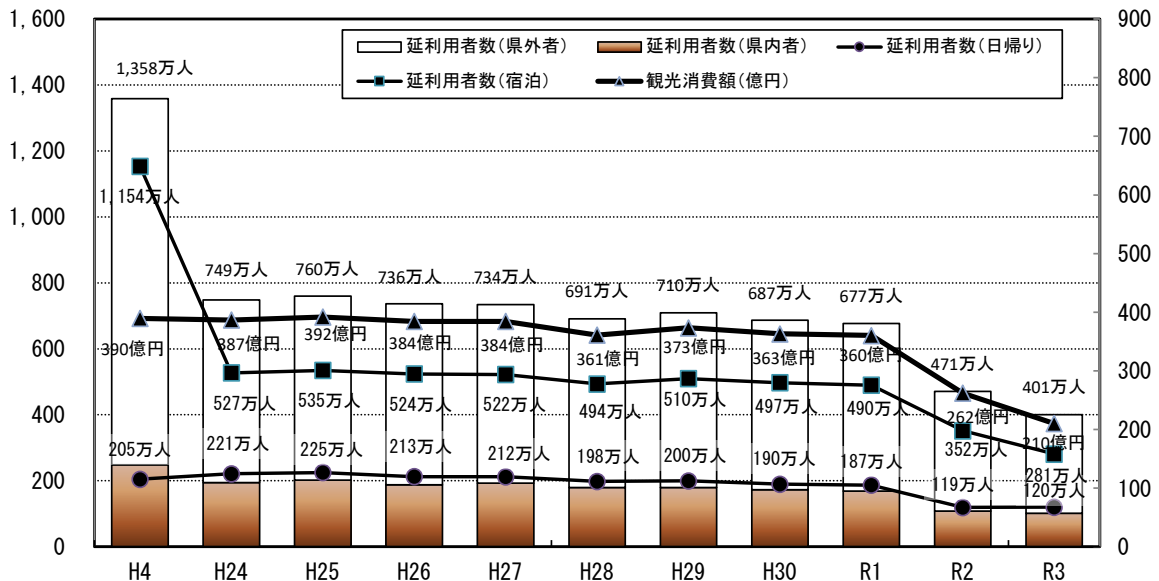
スキー場延利用者数については、平成3～4年の707万人をピークに、その後は年々減少し、平成20年代前半はピーク時の約3分の1で推移する状況となった。平成27～28年シーズンは貸切バス規制や寡雪等の影響により、200万人と大幅に減少したものの、その後は220万人前後と客足が戻りつつあったが、令和元～2年シーズン以降は、寡雪やコロナ禍による観光需要の急激な収縮等を受け、200万人を下回る状況が続いている。

(1) 延利用者数・観光消費額の状況

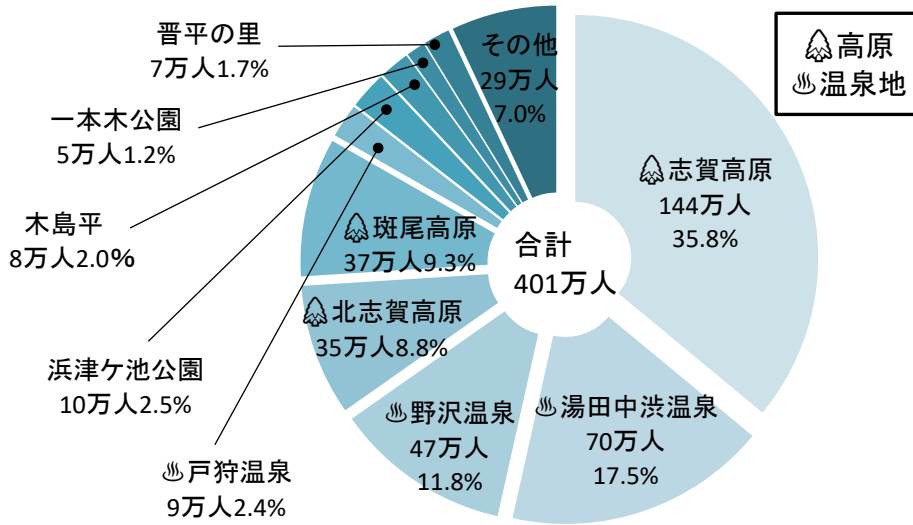
区分	延利用者数(万人)						観光消費額(億円)				
	R1		R2		R3		R3/R2	R1	R2	R3	R3/R2
	県外者割合	県外者割合	県外者割合	県外者割合							
中野市	45.8	13.6%	26.8	12.1%	33.9	14.0%	126.5%	7.7	4.3	5.8	134.9%
飯山市	100.1	74.1%	66.5	78.0%	51.3	75.4%	77.1%	62.5	45.6	30.0	65.8%
山ノ内町	431.9	83.3%	300.2	85.2%	249.3	83.9%	83.0%	234.9	168.4	139.0	82.5%
木島平村	22.8	67.1%	12.8	66.8%	15.4	66.6%	120.3%	7.7	3.5	4.7	134.3%
野沢温泉村	70.1	70.0%	60.6	69.0%	47.3	72.3%	78.1%	44.8	38.5	29.2	75.8%
栄村	6.2	61.2%	4.0	60.2%	3.6	59.3%	90.0%	2.8	1.8	1.5	83.3%
管内	676.9	75.1%	470.9	77.0%	400.8	74.6%	85.1%	360.4	262.1	210.2	80.2%
全県	8,601	63.7%	5,147	60.5%				3,070.2	1,841.4		
対全県比	7.9%		9.1%					11.7%	14.2%		

※R3の全県数値：精査中

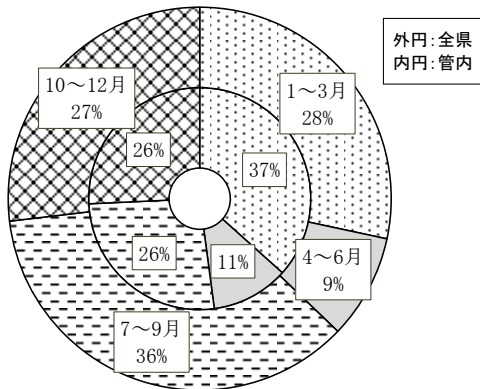
管内の延利用者数(県外・県内別、宿泊・日帰り別)と観光消費額の推移



(2) 観光地別延利用者数 (R3)

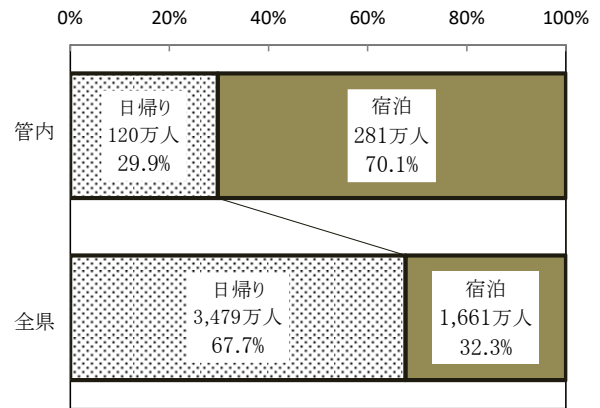


(3) 四半期毎延利用者数 (R3)



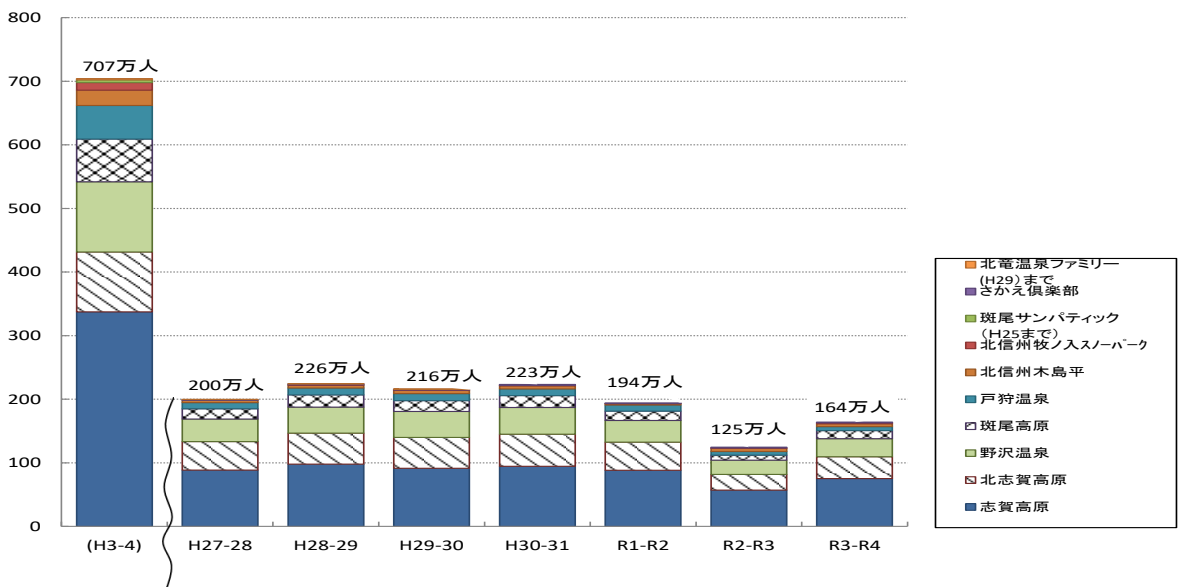
※全県数値: R2確定値

(4) 日帰り・宿泊客別延利用者数 (R3)



※全県数値: R2確定値

(5) スキー場延利用者数の推移



※R3-R4 数値: 暫定値

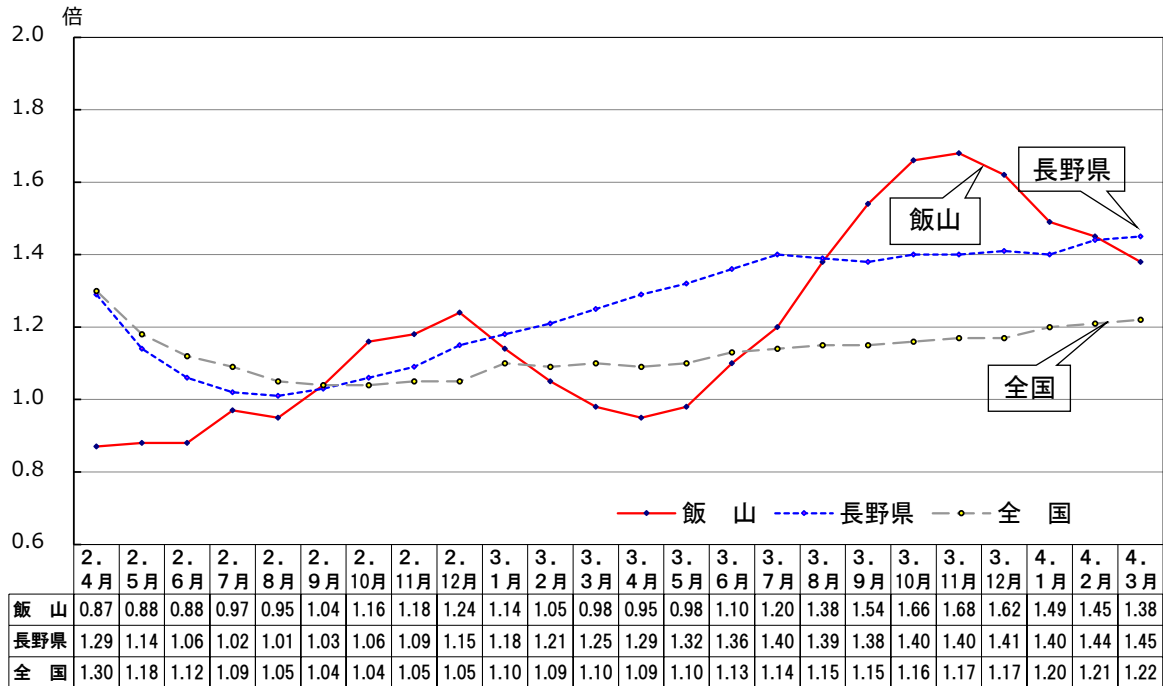
4 雇 用

管内の特徴として、春から有効求人倍率が上がり始め、冬をピークに下がる山の形を示す傾向がある。これは、国内有数のスノーリゾートが複数あることによるものと考えられる。

長野労働局の統計によると、飯山公共職業安定所管内の有効求人倍率は、令和2年4月には0.87倍と平成27年（2015年）4月以来1.0倍を下回り、新型コロナウイルス感染症の影響等と考えられる低調な状況が続いた。

その後、令和3年6月に1.0倍を上回って以降は、改善が進んできている。

(1) 月間有効求人倍率の最近の推移



(2) 人員整理の状況 (1件あたり10人以上)

(長野労働局調)

区分	件 数 (件)							整理人員 (人)						
	H27	H28	H29	H30	R1	R2	R3	H27	H28	H29	H30	R1	R2	R3
管内 (飯山職安)	1	1	4	2	2	5	1	28	12	56	48	88	75	13
全県	29	20	27	40	52	61	23	734	470	632	1,037	1,326	1,725	620
対全県比	3.4%	5.0%	14.8%	5.0%	3.8%	8.2%	4.3%	3.8%	2.6%	8.9%	4.6%	6.6%	4.3%	2.1%

(3) 企業倒産の状況

(株東京商工リサーチ調)

区分	件 数 (件)						
	H27	H28	H29	H30	R1	R2	R3
管内	5	5	5	10	6	10	2
全県	86	88	81	93	78	80	35
対全県比	5.8%	5.7%	6.2%	10.8%	7.7%	12.5%	5.7%