

医療計画作成指針等の概要

第7次医療計画の見直しの概要

1. 5疾病・5事業及び在宅医療について

- 引き続き現状の5疾病・5事業及び在宅医療について、重点的に取組を推進。
- 「急性心筋梗塞」から「心筋梗塞等の心血管疾患」への名称の見直し等、必要な見直しを実施。

2. 指標について

- 都道府県ごと、二次医療圏ごとの医療提供体制を客観的に比較するため、共通の指標による現状把握を実施。
- 現状を踏まえた上で、PDCAサイクルを適切に回すことができるよう、指標の見直しを実施。

3. 地域医療構想について

- 地域医療構想調整会議において議論する内容及び進め方の手順について整理。

4. 医療・介護連携について

- 地域医療構想や介護保険事業（支援）計画と整合性がとれるよう、都道府県と市町村の協議の場を設置。
- 地域の実情を把握するための指標を充実させ、多様な職種・事業者の参加を想定した施策を検討。

5. 基準病床数について

- 基準病床数と病床の必要量の関係性の整理を行い、基準病床数の算定式について必要な見直しを実施。
- 療養病床の取扱い等、一部検討が必要な事項については、今後整理を行う予定。

6. その他

- ロコモティブシンドローム、フレイル等については、他の関連施策と調和をとりながら、疾病予防・介護予防等を中心に、医療・介護が連携した総合的な対策を講じることが重要。

医療計画の内容

医療計画作成指針(医療計画について(医政発0331第57号 平成29年3月31日)別紙)

1 医療計画の基本的な考え方

医療計画作成の趣旨、基本理念、医療計画の位置づけ、期間等、医療計画を作成するに当たって、都道府県における基本的な考え方を記載する。

2 地域の現状

医療計画の前提条件となる地域の現状について記載する。

(指標の例)

地勢と交通、人口構造(その推移、将来推計を含む。)、人口動態(その推移、将来推計を含む。)、住民の健康状況、住民の受療状況、医療提供施設の状況

3 5疾病・5事業及び在宅医療のそれぞれにかかる医療連携体制

5疾病・5事業及び在宅医療のそれぞれについて、以下の内容を患者や住民にわかりやすいように記載する。

- (1) 住民の健康状態や患者の状態(成果)、患者動向や、医療資源・連携等の医療提供体制について把握した現状
- (2) 成果を達成するために必要となる医療機能
- (3) 課題、数値目標、数値目標を達成するために必要な施策
- (4) 原則として、各医療機能を担う医療機関等の名称
- (5) 評価・公表方法等

なお、記載に当たっては、公的医療機関及び**独法医療機関並びに社会医療法人**の役割、病病連携及び病診連携に留意。必要な場合、**歯科医療機関(病院歯科、歯科診療所)**、**薬局**、**訪問看護ステーション**の役割についても記載する。

4 疾病の発生状況等に照らして都道府県知事が特に必要と認める医療

5 医療従事者の確保

- 地域医療対策協議会の議論の経過等及びその結果定められた施策
- 地域医療対策協議会の定めた施策に沿って臨床研修医を含む医師の地域への定着が図られるよう、例えば、地域医療支援センター事業等の具体的な事業について記載する。
- 医療従事者の確保の現状及び目標について、可能な限り具体的に記載する。

6 医療の安全の確保

7 基準病床数

8 医療提供施設の整備の目標

- 地域医療支援病院の整備の目標

9 地域医療構想の取組

10 その他医療を提供する体制の確保に関し必要な事項

障害保健対策、結核・感染症対策、臓器移植対策、難病等対策、アレルギー疾患対策、今後高齢化に伴い増加する疾患等対策(ロコモティブシンドローム、フレイル等)、歯科保健医療対策、血液の確保・適正使用対策、医薬品の適正使用対策、医療に関する情報化、保健・医療・介護(福祉)の総合的な取組など。

11 施策の評価及び見直し

設定した数値目標等を基に、施策の達成状況を検証し、次の医療計画の見直しに反映させることが求められることから、施策の目標等、推進体制と役割、目標の達成に要する期間、目標を達成するための方策、評価及び見直し、進捗状況及び評価結果の広報・周知方法をあらかじめ医療計画に記載する。

5疾病・5事業及び在宅医療のそれぞれに係る医療連携体制構築の手順

疾病・事業及び在宅医療に係る医療体制構築に係る指針
(疾病・事業及び在宅医療に係る医療体制について(医政地発0331第3号 平成29年3月31日)別紙)

1 現状の把握	○患者動向、医療資源・医療連携等に関する現状を把握
2 圏域の設定	○従来の二次医療圏にこだわらず、地域の医療資源等の実情に応じて弾力的に設定する。
3 連携の検討	○医療機能を明確化した上で、関係機関の連携を検討し、医療機関等の名称を記載
4 課題の抽出	○指標例を参考に医療圏ごとの課題を抽出
5 数値目標	○各地域における医療提供体制の課題を解決するに当たっての数値目標を設定
6 施策	○数値目標の達成及び各医療機能がより発揮されるために行う施策を策定
7 評価	○評価を行う組織や時期を明記し、数値目標の達成状況、施策の進捗状況を評価
8 公表	○指標、課題、数値目標、施策、評価等について、ホームページ等で公表

がんの医療体制

【概要】

- これまでがん医療の均てん化を目指し体制整備を行ってきたが、がん医療が高度化、複雑化してきていることを踏まえ、均てん化が必要な分野、集約化が必要な分野を検討し、今後のがん医療体制を整備する。
- がんの予防や社会復帰、治療と職業生活の両立に向けた支援に取組む。

均てん化の取組

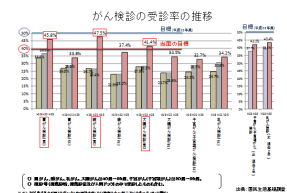
- 拠点のない二次医療圏に地域がん診療病院の整備を進める。
- 外来におけるがん診療に関し、拠点病院等を中心とした、その他医療機関(在宅医療提供施設含む)との地域における連携体制を構築する。

集約化の取組

- がんの放射線治療やゲノム医療、希少がん、小児がん等の高度・希少な分野については、それぞれの拠点病院等が担う機能の分化・連携を進める。
- がんの高精度放射線治療や粒子線治療、ゲノム医療等の高度な医療の実施のため、それぞれの拠点病院等の機能分化・連携と合わせ、それを担う人材についても集約化や育成を進める。

がんの予防、検診

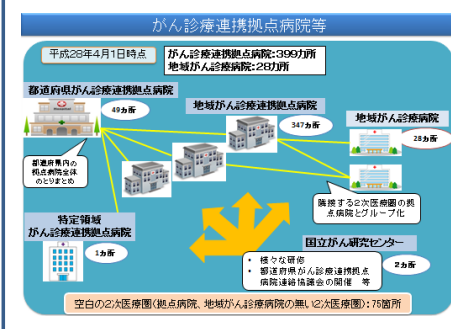
- 科学的根拠に基づいたがん検診の実施、精度管理、受診率向上に取組む。



治療と職業生活の両立支援等の取り組み

- 第2期がん対策推進基本計画においてがん対策における就労支援が盛り込まれ、拠点病院において、就労の専門人材を配置する等の取組を実施。

両立支援に関する取組について更なる充実を図る



均てん化と集約化のバランスを
勘案した新たな医療提供体制へ

脳卒中の医療体制

【概要】

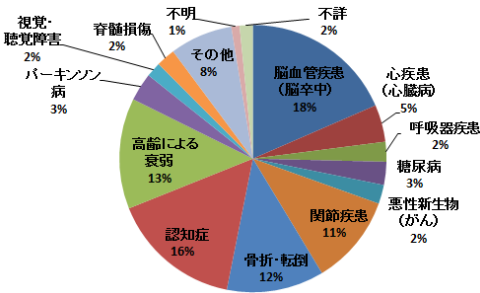
- 脳血管疾患による死亡を防ぎ、また、要介護状態に至る患者を減少させるため、発症後、病院前救護を含め、早急に適切な急性期診療を実施する体制の構築を進める。
- 急性期から慢性期を通じて、リハビリテーションや、再発・合併症予防を含めた、一貫した医療を提供する体制を構築する。

急性期の課題例

- 急性期脳梗塞に対し、rt-PA療法、血管内治療が有効であるが、普及が不十分。

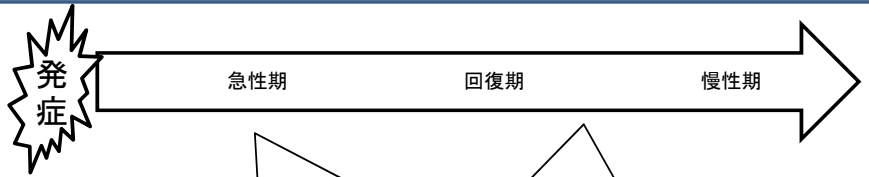
慢性期の課題例

- 脳卒中は、介護の原因疾患の第一位。



平成25年国民生活基礎調査

- 脳卒中は、発作後1年で10%、5年で50%と高率に再発する。



適切な急性期治療

- 近年の標準治療の進歩を踏まえた、急性期医療体制の構築
 - ・rt-PA療法施行可能時間の、3時間から4.5時間への延長
 - ・脳梗塞に対する急性期血管内治療の科学的根拠の確立
- 発症早期からの急性期リハビリテーションの推進

回復期・慢性期の後遺症軽減・再発/合併症予防

- 回復期、慢性期まで一貫したリハビリテーションの実施
- 服薬や、リスク管理等の再発予防の継続
- 誤嚥性肺炎予防のための嚥下リハビリテーションや、医科歯科連携等の、合併症予防の取組の推進

脳卒中の臨床経過を踏まえた、急性期から回復期及び慢性期までの一貫した医療体制の構築

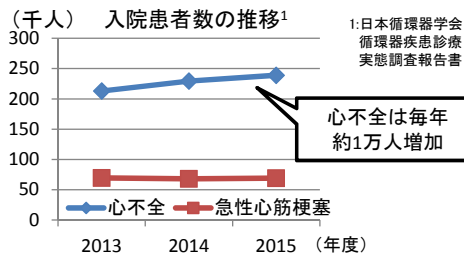
心筋梗塞等の心血管疾患の医療体制

【概要】

- 「急性心筋梗塞」を「心筋梗塞等の心血管疾患」と見直し、心不全等の合併症等を含めた医療提供体制の構築を進める。
- 急性心筋梗塞による突然死を防ぐため、発症後、病院前救護を含め、早急に適切な治療を開始する体制の構築を進める。
- 急性期の治療に引き続き、回復期及び慢性期の適切な治療を含めた医療提供体制を構築する。

急性期の課題例

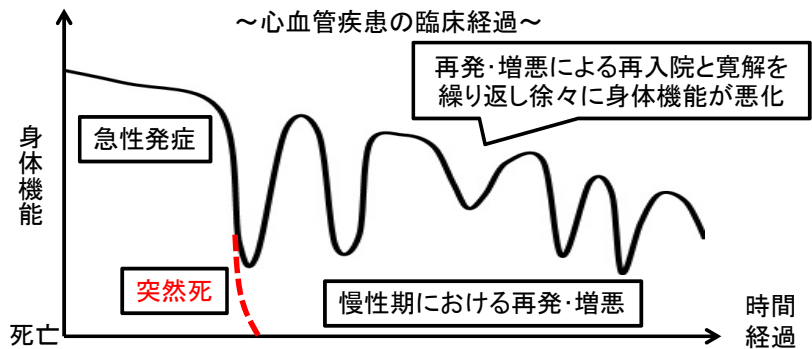
- 急性心筋梗塞死亡例の半数以上は院外心停止である。
- 急性大動脈解離は発症後2日での死亡率が50%に達する。
- 心血管疾患の終末的な病態である心不全は増加傾向にある。



慢性期の課題例

- 1年間で慢性心不全患者の約20~40%は再入院する。

心不全等の合併症や、他の心血管疾患(大動脈解離等)を含めた医療提供体制の構築



急性期の死亡率抑制

- カテーテル治療に代表される、低侵襲な治療法の発達を踏まえた急性期医療体制の構築。
- 情報の早期共有等、病院前救護と救急医療機関との連携の推進。

回復期・慢性期の再発・増悪予防

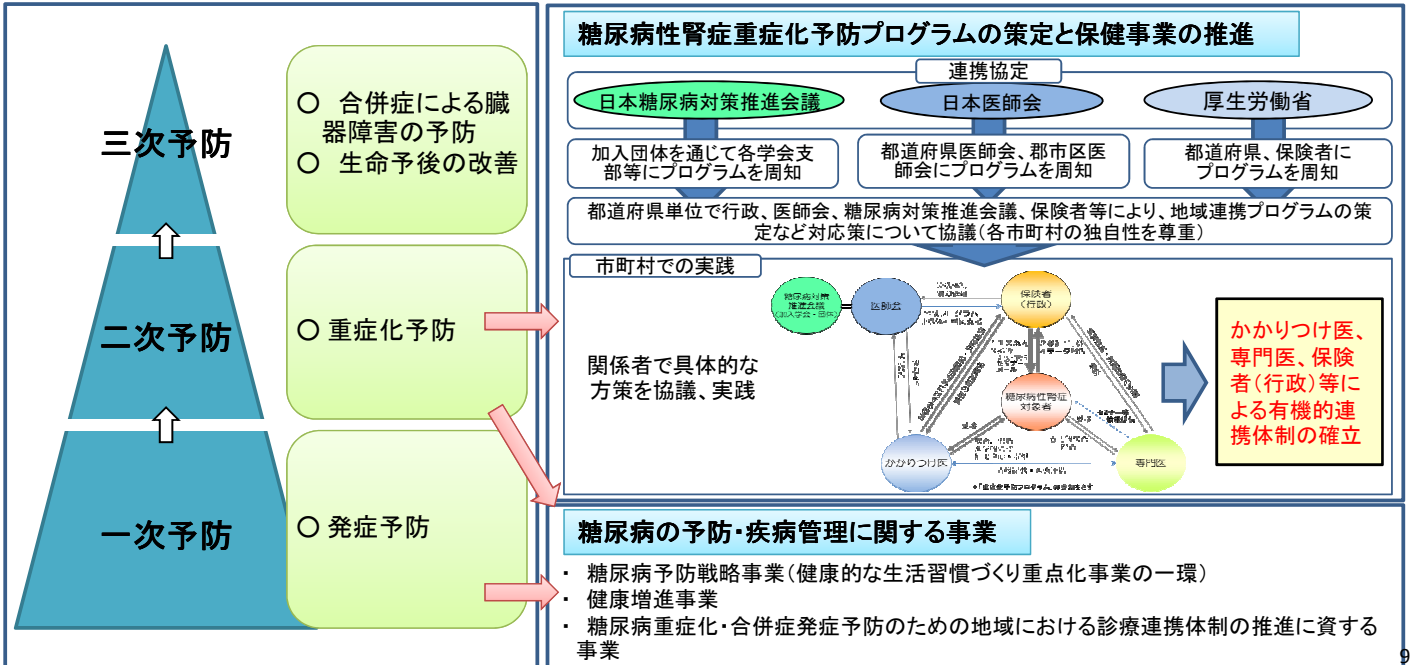
- 発症後早期からの心臓リハビリテーションの推進。
- 適切な運動療法や薬物療法の推進に向けた、医療機関相互の連携体制の構築。

心血管疾患の臨床経過を踏まえた、急性期から回復期及び慢性期までの一貫した医療体制の構築

糖尿病の医療体制

【概要】

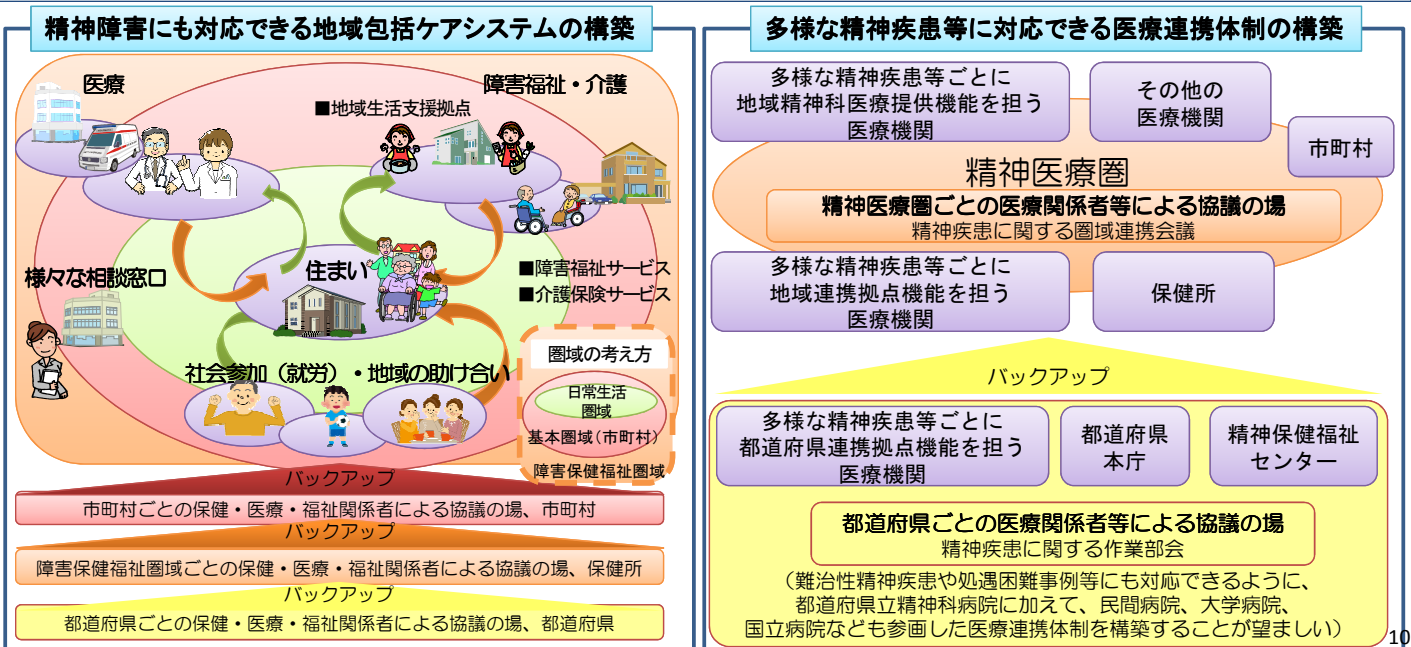
- 発症予防・重症化予防に重点をおいた対策を推進するため、地域における連携体制の構築を目指す。
- 重症化予防対策には、受診中断患者数の減少や早期からの適切な指導・治療が重要であり、医療機関と薬局、保険者が連携する取組を進める。
- 日常生活に近い場でも栄養・運動等の指導を受ける事が可能となるよう、医療従事者が地域での健康づくり・疾病予防に参加できる機会を創出する。



精神疾患の医療体制

【概要】

- 精神障害者が、地域の一員として安心して自分らしい暮らしをすることができるよう、精神障害にも対応した地域包括ケアシステムの構築を目指す。このため、平成32年度末・平成37年(2025年)の精神病床における入院需要(患者数)及び、地域移行に伴う基盤整備量(利用者数)の目標を明確にした上で、障害福祉計画等と整合性を図りながら基盤整備を推し進める。
- 統合失調症、うつ病・躁うつ病、認知症、児童・思春期精神疾患、依存症などの多様な精神疾患等に対応できる医療連携体制の構築に向けて、多様な精神疾患等ごとに医療機関の役割分担・連携を推進するとともに、患者本位の医療を実現していけるよう、各医療機関の医療機能を明確化する。



救急医療の体制

【概要】

- 円滑な受入体制の整備やいわゆる出口問題へ対応するため、救急医療機関とかかりつけ医や介護施設等の関係機関との連携・協議する体制を構築する。また、日頃からかかりつけ医を持つこと、救急車の適正利用等についての理解を深めるための取組を進める。
- 救命救急センターの充実段階評価を見直し、地域連携の観点を取り入れる。併せて、救急医療機関について、数年間、受入れ実績が無い場合には、都道府県による指定の見直しを検討する。
- 初期救急医療機関の整備とともに休日夜間対応できる薬局、精神科救急と一般救急との連携等をさらに進める。

救急医療機関と関係機関との連携・協議体制の構築

円滑な救急搬送や受入体制を確保するため、医療機関と介護施設等の連携を推進する。

八王子市の例

- 高齢者及び高齢者施設等の利用者への安全な救急搬送体制を確保するため、八王子消防署と八王子市救急業務連絡協議会で調整、「八王子市高齢者救急医療体制広域連絡会」を設置。

八王子市高齢者救急医療体制広域連絡会

- ・八王子市救急業務連絡協議会
- ・救命救急センター・救急センター
- ・介護療養型病院
- ・医療療養型病院
- ・八王子施設長会
- ・八王子社会福祉法人代表者会
- ・八王子特定施設連絡会
- ・精神科病院
- ・八王子介護支援専門員連絡協議会
- ・八王子介護保険サービス事業者連絡協議会
- ・高齢者あんしん相談センター
- ・八王子医師会
- ・八王子市
- ・町会自治会連合会
- ・八王子消防署
- ・八王子薬剤師会
- ・八王子老人保健施設協議会
- ・八王子市赤十字奉仕団
- ・八王子市
- ・民生委員児童委員協議会
- ・八王子市社会福祉協議会

全20団体

※行政だけでなく、様々な機関が参加していることが特徴。



自宅、高齢者施設、救急隊、急性期医療機関、慢性期医療機関、市のそれぞれについて推奨事項や努力事項が示された。

このうち、「自宅/高齢者施設」の推奨事項として、「救急医療情報の作成」を行うこととなった。

八王子消防署資料より一部改変

救命救急センターの充実段階評価の見直し

平成27年度は、ほとんどの救命救急センターの充実段階評価がA評価となっている。さらなる機能の充実を図るため、地域連携の評価を含め、救急救命センター充実段階評価を見直す。

平成27年度
救命救急センターの充実段階評価

- A評価: 269カ所
- B評価: 1カ所
- C評価: 1カ所

(平成26年度実績)

評価基準

- C評価: 是正を要する項目が3年以上継続して22点以上の場合
- B評価: 是正を要する項目が2年間継続して22点以上の場合
- A評価: B、C評価以外

災害医療の体制

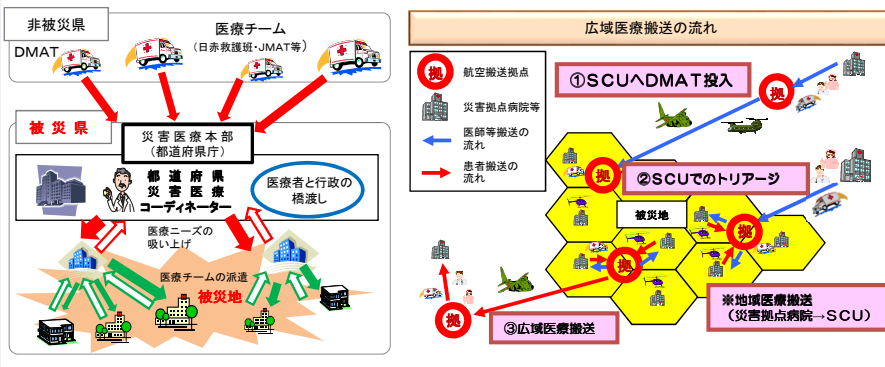
【概要】

- 被災地域の医療ニーズ等の情報収集や医療チーム(DMAT、DPAT、JMAT等)との連絡調整等を行う災害医療コーディネータ体制の整備を進める。
さらに、大規模災害時に備え、災害時における近隣都道府県との連携を強化する。
- 災害時の診療機能の低下軽減や早期回復を図るため、事業継続計画(BCP)の策定について、推進する。

被災地域における災害医療提供体制の整備と連携強化

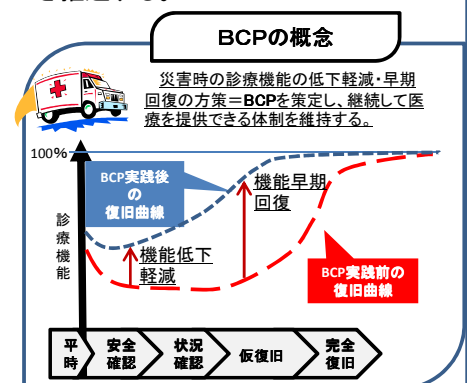
- 都道府県災害医療本部の機能向上を目的としたロジスティックチームの強化と、被災地域の医療ニーズ等の情報収集及び医療チーム(DMAT、DPAT、JMAT等)との連絡調整等を行う災害医療コーディネータ体制の整備を進める。

さらに、大規模災害時に備え、災害医療に係る医療提供者の機能と役割を明確にするとともに、政府の防災基本計画と整合性をとりつつ、広域医療搬送を想定した訓練を積極的に実施するなど、災害時における近隣都道府県との連携を強化する。



BCP策定の推進

- 災害時に診療機能の低下軽減や病院機能の早期回復を図り、継続して医療を提供するため、BCPの策定は今後災害拠点病院だけではなく、地域の一般病院においても重要であり、引き続き推進する。



小児医療の体制

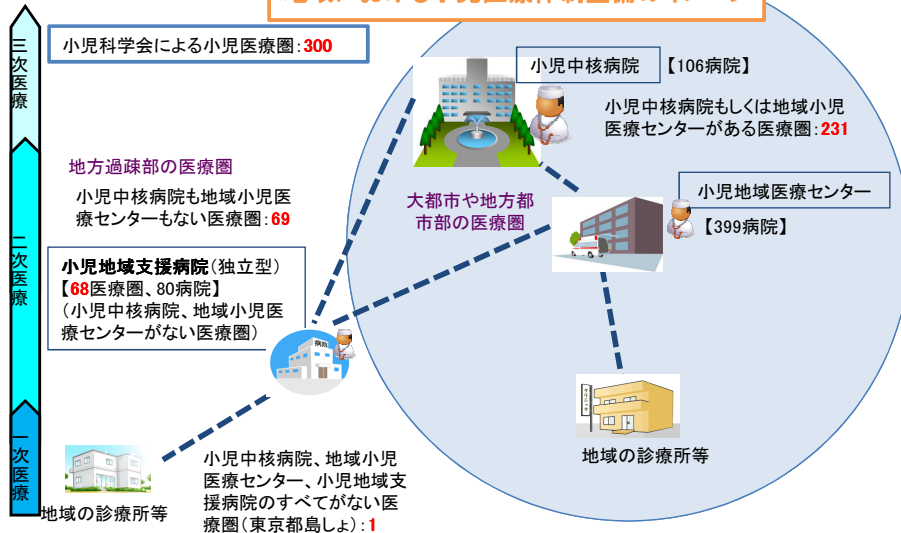
【概要】

- 日本小児科学会の提言も踏まえ、小児中核病院、地域小児医療センターのどちらも存在しない圏域では、「小児地域支援病院(仮称)」を設定し、拠点となる医療機関等と連携しつつ、地域に必要な入院診療を含む小児診療体制を確保する。
- 研修等を通じて地域で活躍する人材の育成を図るとともに、引き続き小児救急電話相談事業(#8000)の普及等を進める。

地域の実情に応じた体制の整備

拠点となる医療機関が存在しない地域では、それに準じた医療機関を小児地域支援病院として設定し、近隣圏との連携強化を図ることにより、地域の小児医療体制を整備する。また、中核病院や地域小児医療センターと小児科かかりつけ医等との連携を推進する。

地域における小児医療体制整備のイメージ



人材育成と住民への情報発信の推進

地域における受入れ体制を構築するための人材の育成や、地域住民の小児医療への理解を深めるための取組を進める。



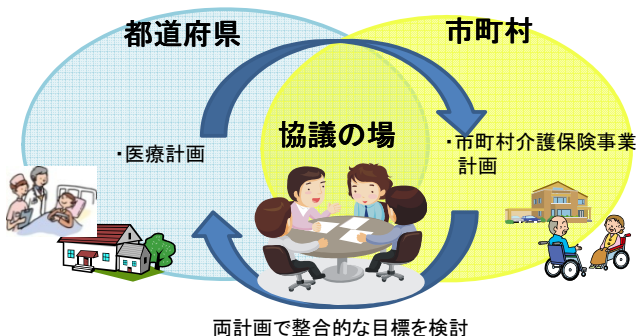
在宅医療の体制

【概要】

- 地域医療構想や介護保険事業計画と整合性のとれた、実効的な整備目標を設定し、在宅医療の提供体制を着実に整備する。
- 多様な職種・事業者を想定した取組、市町村が担う地域支援事業と連携した取組など、より効果的な施策を実施する。

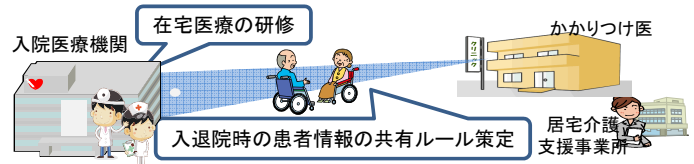
実効的な整備目標の設定

- 医療サービスと介護サービスが、地域の実情に応じて補完的に提供されるよう、**都道府県や市町村の医療・介護担当者等の関係者による協議の場を設置し**、介護保険事業計画等における整備目標と統合的な目標を検討。
- ※ 例えばサービス付き高齢者向け住宅等の整備等に関する計画や療養病床の動向など在宅医療の提供体制を考える上で地域において留意すべき事項や、協議の進め方について、今後、国において整理し、都道府県に示していく。



多様な職種・事業者を想定した取組

- 在宅医療の提供者側に対する施策に偏重しないよう、多様な職種・事業者が参加することを想定した施策を実施。
- (例) 地域住民に対する普及啓発
 - ・入院医療機関に対し在宅医療で対応可能な患者像や療養環境についての研修
 - ・入院医療機関と、かかりつけの医療機関や居宅介護支援事業所等との入退院時における情報共有のための連携ルール等の策定等



地域支援事業と連携した取組

- 医師会等と連携し、また保健所を活用しながら、地域支援事業の在宅医療・介護連携推進事業を担う市町村を支援。
- 特に、以下のような医療に係る専門的・技術的な対応が必要な取組は、重点的に対応。
- (ウ) 切れ目のない在宅医療と在宅介護の提供体制の構築
- (オ) 在宅医療・介護連携に関する相談支援
- (ク) 在宅医療・介護連携に関する関係市区町村の連携

各都道府県衛生主管部（局）長 殿

厚生労働省医政局地域医療計画課長
（公印省略）

疾病・事業及び在宅医療に係る医療体制について

医療法（昭和23年法律第205号。以下「法」という。）第30条の4の規定に基づき、がん、脳卒中、心筋梗塞等の心血管疾患、糖尿病及び精神疾患の5疾病並びに救急医療、災害時における医療、へき地の医療、周産期医療及び小児医療（小児救急医療を含む。以下同じ。）の5事業並びに居宅等における医療（以下「在宅医療」という。）について医療計画に記載することとされています（以下、5疾病及び5事業並びに在宅医療を「5疾病・5事業及び在宅医療」という。）。

各都道府県が医療提供体制を確保するに当たり、特に5疾病・5事業及び在宅医療については、①疾病又は事業ごとに必要となる医療機能を明確化した上で、②地域の医療機関がどのような役割を担うかを明らかにし、さらに③医療連携体制を推進していくことが求められています。

医療機能の明確化から連携体制の推進にいたるこのような過程を、以下、医療体制の構築ということとします。

5疾病・5事業及び在宅医療の医療体制を構築するに当たっては、それぞれに求められる医療機能を具体的に把握し、その特性及び地域の実情に応じた方策を講ずる必要があることから、下記のとおり、それぞれの体制構築に係る指針を国において定めましたので、新たな医療計画作成のための参考としていただきますようお願いします。

なお、本通知は法第30条の8に基づく技術的助言であることを申し添えます。

また、「疾病・事業及び在宅医療に係る医療体制について」（平成24年3月30日付け医政指発0330第9号厚生労働省医政局指導課長通知）は廃止します。

記

1 法的根拠

法第30条の4第4項の規定に基づき、がん、脳卒中、心筋梗塞等の心血管疾患、糖尿病及び精神疾患の5疾病並びに救急医療、災害時における医療、へき地の医療、周産期医療及び小児医療の5事業（以下「5疾病・5事業」という。）並びに在宅医療に係る医療連携体制を構築するための方策を医療計画に定めることとなっている。

また、法第30条の3第1項の規定に基づき、医療提供体制の確保に関する基本方針（平成19年厚生労働省告示第70号。以下「基本方針」という。）の改正を行ったところである。

また、基本方針第四の二及び三に示すとおり、5疾病・5事業及び在宅医療のそれぞれに係る医療体制を各都道府県が構築するに当たっては、地域の医療提供施設の医療機

能を医療計画に明示することにより、患者や住民に対し、分かりやすい情報提供の推進を図る必要がある。

一方、基本方針第二の二に示すとおり、国は5疾病・5事業及び在宅医療について調査及び研究を行い、5疾病・5事業及び在宅医療のそれぞれに求められる医療機能を明らかにすることとされており、本通知は、国として当該医療機能を明らかにすること等により、都道府県の医療体制構築を支援するものである。

なお、医療機能に関する情報の提供については、法第6条の3に基づく医療機能情報提供制度が別途実施されている。

5疾病・5事業及び在宅医療の医療体制構築に当たっては、当該制度により都道府県に報告された医療機能情報を活用できること、特に、患者や住民に情報を提供するためだけではなく、地域の医療関係者が互いに情報を共有することで信頼を醸成し、円滑な連携を推進するためにも活用すべきであることに留意されたい。

2 策定に当たっての留意点

別紙「疾病・事業及び在宅医療に係る医療体制構築に係る指針」は、国として、①5疾病・5事業及び在宅医療の医療機能の目安を明らかにした上で、②各医療機能を担う地域の医療機関が互いに信頼を醸成し、円滑な連携を推進するために、都道府県の実施すべき手順を示したものである。

都道府県におかれては、地域において切れ目のない医療の提供を実現するための、良質かつ適切な医療を効率的に提供するための医療計画策定に当たり、本指針を参考にされたい。

なお策定に当たっては、次に掲げる点に留意されたい。

- ① 5疾病・5事業及び在宅医療の医療体制については、各都道府県が、患者動向、医療資源等地域の実情に応じて構築するものであること。
- ② したがって、本指針は医療体制の構築のための目安であり、必ずしもこれに縛られるものではないこと。
- ③ 5疾病・5事業ごと及び在宅医療の医療体制構築に当たっては、地域の実情に応じて必要性の高いものから優先的に取り組むことが必要であること。
- ④ 医療計画の実効性を高めるよう、5疾病・5事業ごと及び在宅医療のPDCAサイクルを効果的に機能させ、政策循環の仕組みを強化するため、疾病・事業ごとの指標を活用すること。
- ⑤ 本指針は国における現時点での知見に基づくものであり、今後も検討、調査、研究を続けて適宜提示するものであること。

3 本指針の位置付け及び構成

5疾病・5事業及び在宅医療の医療体制を含めた、新たな医療計画制度の全体像については、「医療計画について」（平成29年3月31日付け医政発0331第57号厚生労働省医政局長通知）の別紙「医療計画作成指針」により別途提示しているところである。

「医療計画作成指針」と「疾病・事業及び在宅医療に係る医療体制構築に係る指針」との関係は別表のとおりであり、各都道府県におかれては、新たな医療計画の作成に当たり、「医療計画作成指針」を参考に計画全体の構成、作成の手順等を検討した上で、本指針により5疾病・5事業及び在宅医療に係る具体的な医療体制の構築及び計画の作成を図られたい。

(別表)

【法第 30 条の 3】
厚生労働大臣は基本方針を定め

基本方針

- 医療提供体制確保の
 - ・基本的事項
 - ・調査及び研究
 - ・目標
- 医療連携体制
- 医療機能情報の提供
- 医療従事者の確保
- 計画作成と事業評価
- その他重要事項

【法第 30 条の 8】
厚生労働大臣は、技術的事項について必要な助言ができる。

医療計画作成指針

- 計画作成の趣旨
- 一般的留意事項
- 計画の内容
- 計画作成の手順等
- 計画の推進等
- 計画に係る報告等

本指針

- 医療体制構築の
 - ・趣旨
 - ・内容
 - ・手順
 - ・連携の推進等
 - ・評価等
- 疾病・事業別の体制
 - ・がん
 - ・脳卒中
 - ・心筋梗塞等の心血管疾患
 - ・糖尿病
 - ・精神疾患
 - ・救急医療
 - ・災害時における医療
 - ・へき地の医療
 - ・周産期医療
 - ・小児医療(小児救急)
 - ・在宅医療

【法第 30 条の 4 第 1 項】
都道府県は基本方針に即して、かつ地域の实情に応じて医療計画を定める。

医療計画

- 基本的な考え方
- 地域の現状
- 疾病・事業ごとの医療体制
 - ・がん
 - ・脳卒中
 - ・心筋梗塞等の心血管疾患
 - ・糖尿病
 - ・精神疾患
 - ・救急医療
 - ・災害時における医療
 - ・へき地の医療
 - ・周産期医療
 - ・小児医療(小児救急)
 - ・在宅医療
 - ・その他特に必要と認める医療
- 地域医療構想
- 地域医療構想を達成する施策
- 病床機能の情報提供の推進
- 医療従事者の確保
- 医療の安全の確保
- 医療提供施設の整備目標
- 基準病床数
- その他医療提供体制の確保に必要な事項
- 事業の評価・見直し

(別紙)

疾病・事業及び在宅医療に係る医療体制構築に係る指針

目次

- 第 1 趣旨
- 第 2 内容
- 第 3 手順
- 第 4 連携の推進等
- 第 5 評価等

がんの医療体制構築に係る指針 (P10)

- 第 1 がんの現状
- 第 2 医療体制の構築に必要な事項
- 第 3 構築の具体的な手順

脳卒中の医療体制構築に係る指針 (P18)

- 第 1 脳卒中の現状
- 第 2 医療体制の構築に必要な事項
- 第 3 構築の具体的な手順

心筋梗塞等の心血管疾患の医療体制構築に係る指針 (P28)

- 第 1 心筋梗塞等の心血管疾患の現状
- 第 2 医療体制の構築に必要な事項
- 第 3 構築の具体的な手順

糖尿病の医療体制構築に係る指針 (P38)

- 第 1 糖尿病の現状
- 第 2 医療体制の構築に必要な事項
- 第 3 構築の具体的な手順

精神疾患の医療体制構築に係る指針 (P46)

- 第 1 精神疾患の現状
- 第 2 医療体制の構築に必要な事項
- 第 3 構築の具体的な手順

救急医療の体制構築に係る指針 (P64)

- 第 1 救急医療の現状
- 第 2 医療体制の構築に必要な事項
- 第 3 構築の具体的な手順

災害時における医療体制の構築に係る指針 (P78)

- 第 1 災害医療の現状
- 第 2 医療体制の構築に必要な事項
- 第 3 構築の具体的な手順

へき地の医療体制構築に係る指針(P89)

- 第1 へき地の医療の現状
- 第2 医療体制の構築に必要な事項
- 第3 構築の具体的な手順

周産期医療の体制構築に係る指針(P98)

- 第1 周産期医療の現状
- 第2 医療体制の構築に必要な事項
- 第3 構築の具体的な手順

小児医療の体制構築に係る指針(P116)

- 第1 小児医療の現状
- 第2 医療体制の構築に必要な事項
- 第3 構築の具体的な手順

在宅医療の体制構築に係る指針(P127)

- 第1 在宅医療の現状
- 第2 医療体制の構築に必要な事項
- 第3 構築の具体的な手順

疾病・事業及び在宅医療に係る医療体制構築に係る指針

第1 趣旨

人口の急速な高齢化が進む中、がん、脳卒中、心筋梗塞等の心血管疾患、糖尿病及び精神疾患の5疾病（以下「5疾病」という。）については、生活の質の向上を実現するため、これらに対応した医療体制の構築が求められている。

また、地域医療の確保において重要な課題となる救急医療、災害時における医療、へき地の医療、周産期医療及び小児医療（小児救急を含む。以下同じ。）の5事業（以下「5事業」という。）についても、これらに対応した医療体制の構築により、患者や住民が安心して医療を受けられるようにすることが求められている。

さらに、可能な限り住み慣れた地域で、自分らしい暮らしを人生の最期まで続けることができるよう、在宅医療に係る医療体制の構築が求められている。

疾病構造の変化や地域医療の確保といった課題に対応するためには、効率的で質の高い医療体制を具体的に構築することが求められる。

具体的には、各都道府県において、5疾病・5事業及び在宅医療について、それぞれに求められる医療機能を明確にした上で、地域の医療関係者等の協力の下に、医療機関が機能を分担及び連携することにより、切れ目なく医療を提供する体制を構築することが必要である。

加えて、こうした医療体制の構築に患者や住民が参加することを通じ、患者や住民が地域の医療機能を理解し、医療の必要性に応じた質の高い医療を受けられるようになることが期待される。

以下、第2「内容」、第3「手順」、第4「連携の推進等」及び第5「評価等」において、医療体制の構築に当たって5疾病・5事業及び在宅医療に共通する事項を示すとともに、5疾病・5事業及び在宅医療のそれぞれの指針において、各々の特性に関する事項を示すので参考とされたい。

第2 内容

5疾病・5事業及び在宅医療のそれぞれについて、まず「1 医療体制の政策循環」を実現するため、「2 指標」を活用し、「3 必要となる医療機能」を明らかにした上で、「4 各医療機能を担う医療機関等の名称」、「5 数値目標」を記載する。

1 医療体制の政策循環

5疾病・5事業及び在宅医療の医療体制を構築するに当たっては、住民の健康状態や患者の状態（成果（アウトカム））などをもって施策の評価を行うことが必要なため、これらを用いた評価を行うことが重要である。具体的には、施策や事業を実施したことにより生じた結果（アウトプット）が、成果（アウトカム）に対してどれだけの影響（インパクト）をもたらしたかという関連性を念頭に置きつつ、施策や事業の評価を1年ごとに行い、見直しを含めた改善を行うこと。都道府県は、この成果（アウトカム）に向けた評価及び改善の仕組みを、政策循環の中に組み込んでいくことが重要である。

- ・ アウトカム（成果）
 施策や事業が対象にもたらした変化
- ・ アウトプット（結果）

施策や事業を実施したことにより生じる結果

- ・ インパクト（影響）
施策や事業のアウトプットによるアウトカムへの寄与の程度

2 指標

医療体制の構築に当たっては、現状の把握や課題の抽出の際に、多くの指標を活用することとなるが、各指標の関連性を意識し、地域の現状をできる限り構造化しながら整理する必要がある。その際には、指標をアウトカム、プロセス、ストラクチャーに分類し、活用すること¹。

- ・ アウトカム指標
住民の健康状態や患者の状態を測る指標
- ・ プロセス指標
実際にサービスを提供する主体の活動や、他機関との連携体制を測る指標
- ・ ストラクチャー指標
医療サービスを提供する物的資源、人的資源及び組織体制、外部環境並びに対象となる母集団を測る指標

3 必要となる医療機能

例えば脳卒中の場合に、急性期、回復期から維持期にいたるまでの病期ごとの医療機能を明らかにすると同様、他の疾病・事業及び在宅医療についても明らかにする。

4 各医療機能を担う医療機関等の名称

前記3の各医療機能を担う医療機関等については、後記第3の2に示すとおり、地域の医療提供者等が作業部会等に参加し、検討する。なお、地域によっては、医療資源の制約等によりひとつの医療機関が複数の機能を担うこともある。

その検討結果を踏まえ、原則として、それらを担う医療機関等の名称を記載する。

また、医療機関等の名称については、例えば医療連携体制の中で各医療機能を担う医療機関等が圏域内に著しく多数存在する場合にあっては、別途当該医療機関等の名称を表示したホームページのURLを医療計画上に記載する等の方法をとることも差し支えない。

5 課題、数値目標及び施策の方向性

5疾病・5事業及び在宅医療のそれぞれの課題について、地域の実情に応じた数値目標を設定し、課題解決に向けた施策の方向性を記載する。

数値目標の設定に当たっては、基本方針第九に掲げる諸計画等に定められる目標を勘案するものとする。

第3 手順

1 情報の収集

都道府県は、医療体制を構築するに当たって、患者動向、医療資源及び医療連携等の医療体制に関する情報等を収集し、現状を把握する必要がある。

医療提供体制等に関する情報のうち、地域住民の健康状態やその改善に寄与すると考えられるサービスに関する指標（重点指標）、その他国が提供するデータや独自調査データ、データの解析等により入手可能な指標（参考指標）について、指標間相互の関連性も含めて、地域の医療提供体制の現状を客観的に把握する。

なお、重点指標及び参考指標については、平成28年度厚生労働科学研究「病床機能の分化・連携や病床の効率的利用等のために必要となる実施可能な施策に関する研究」研究報告書及び平成28年度厚生労働科学研究「精神科医療提供体制の機能強化を推進する政策研究」研究報告書を参考とすること。

また、既存の統計・調査等のみでは現状把握ができない場合、医療施設・関係団体等に対する調査や患者・住民に対するアンケート調査、ヒアリング等、積極的に新たな調査を行うことが重要である。

- (1) 人口動態統計
- (2) 国民生活基礎調査
- (3) 患者調査
- (4) 国民健康・栄養調査
- (5) 衛生行政報告例
- (6) 介護保険事業状況報告調査
- (7) 病床機能報告
- (8) レセプト情報・特定健診等情報データベース（NDB）
- (9) 診断群分類（DPC）データ
- (10) 医療施設調査
- (11) 病院報告
- (12) 医師・歯科医師・薬剤師調査
- (13) 地域保健・健康増進事業報告
- (14) 介護サービス施設・事業所調査
- (15) 介護給付費実態調査

国においては、都道府県の課題解決に向けた評価及び改善の仕組みを効果的に機能させる取組を支援するため、5疾病・5事業及び在宅医療のそれぞれの指標を提供することとしているが、各都道府県の取組等を踏まえ、各指標を用いた各都道府県の現状の把握、新たな指標の検討、医療計画の評価手順のあり方の検討等も随時行っていくこととしている。

都道府県においても、地域の実情に応じて独自の指標を開発していくことが望ましい。独自に開発した指標が全国で参考になると考えられる場合は、厚生労働省に報告することをお願いする。

2 作業部会及び圏域連携会議の設置

都道府県は、都道府県医療審議会又は地域医療対策協議会の下に、5疾病・5事業及び在宅医療のそれぞれに係る医療体制を構築するため、5疾病・5事業及び在宅医療のそれぞれについて協議する場（以下「作業部会」という。）を設置する。必要によっては、さらに、圏域ごとに関係者が具体的な連携等について協議する場（以下「圏域連携会議」という。）を設置する。

¹ 厚生労働科学研究「地域医療構想策定及び医療計画PDCAサイクルの推進に資する都道府県の人材育成等手法に関する研究」（研究代表者 熊川寿郎）（平成26年度）を参考に記載

協議に際しては、数値目標の設定やそれを達成するための施策の実施の結果、地域格差が生じたり、患者・住民が不利益を被ることのないよう配慮する。

なお、作業部会と圏域連携会議は、緊密に連携しながら協議を進めることが重要である。

(1) 作業部会

① 構成

作業部会は、地域の実情に応じた医療体制を構築するため、例えば次に掲げる者を代表する者により構成する。

ア 地域医師会等の医療関係団体

イ 医師、歯科医師、薬剤師、看護師など現に診療に従事する者

ウ 介護保険法（平成9年法律第123号）に規定するサービス事業者

エ 医療保険者

オ 医療・介護サービスを受ける患者・住民

カ 保健・医療・福祉サービスを担う都道府県・市町村

キ 学識経験者

ク その他、各疾病及び事業において重要な役割を担う者

② 内容

作業部会は、下記の事項について協議する。

ア 地域の医療資源の把握と現行の医療計画の評価

「1 情報の収集」において把握した情報から、地域において各医療機能の要件を満たす医療機関を確認する。また、患者動向等も加味して、地域において不足している医療機能あるいは調整・整理が必要な医療機能を明確にする。特に5疾病については、まずは二次医療圏を基礎として医療資源を把握する。

同時に、現行の医療計画において設定された課題とそれに対する施策に加え、施策の中で実施した事業について整理を行うこと。その際、課題解決につながっていない施策や事業については、見直しを含む改善を行うこと。

イ 圏域の設定

上記アに基づき、圏域を検討・設定する。この場合、5疾病・5事業及び在宅医療に特有の重要事項に基づき、従来の二次医療圏にこだわらず、地域の医療資源等の実情に応じて弾力的に設定する。

ウ 課題の抽出

上記アにより把握した現状を分析し、求められる医療機能とその連携体制など、目指すべき方向を踏まえ、地域の医療提供体制の課題を抽出する。その際、現状分析に用いたストラクチャー、プロセス、アウトカム指標の関連性も考慮し、病期・医療機能による分類も踏まえ、可能な限り医療圏ごとに課題を抽出する。

以下に、課題の抽出に当たって想定される手順を示す。

(ア) まず、課題の抽出に当たっては、アウトカム指標を確認する。例えば、アウトカム指標が全国平均と乖離している等の問題があればそれを課題とすること。

(イ) 次に、指標が示すデータから得られた課題について、データの留意点や限界を踏まえ、検討する。さらに、当該地域を全国平均若しくは都道府県内平均と比較することにより、仮に対策を行った場合の影響（インパクト）を考

慮した上で、課題として設定するとともに、その緊急度と重要度を検討する。

（例：仮に全国平均値であった場合に、治療等の対応が可能であった患者数などを推計し、優先的に課題解決に向けた資源投入をするか否かを判断する。）

エ 数値目標の設定

抽出した課題をもとに、事後に定量的な比較評価が行えるよう、地域の実情に応じた数値目標、目標達成に要する期間を定める。

数値目標の設定に当たっては、各指標の全国データ等を参考にするとともに、基本方針第九に掲げる諸計画等に定められた目標等も勘案するものとする。なお、達成可能なものだけを目標とするのではなく、真に医療圏の課題を解決するために必要な目標を設定する。

オ 施策

課題に対応した数値目標の達成のために行う具体的な施策を盛り込んだ計画を策定する。

施策の検討に当たっては、課題について原因分析を行い、検討された施策の結果（アウトプット）が課題に対してどれだけの影響（インパクト）をもたらさうかという観点を踏まえること。

(2) 圏域連携会議

圏域連携会議は、各医療機能を担う関係者が、相互の信頼を醸成し、円滑な連携が推進されるよう実施するものである。

その際保健所は、地域医師会等と連携して当会議を主催し、医療機関相互または医療機関と介護サービス事業所との調整を行うなど、積極的な役割を果たすものとする。

① 構成

各医療機能を担う全ての関係者

② 内容

下記のアからウについて、関係者全てが認識・情報を共有した上で、各医療機能を担う医療機関を決定する。

ア 医療連携の必要性について認識の共有

イ 医療機関等に係る人員、施設設備及び診療機能に関する情報の共有

ウ 当該疾病及び事業に関する最新の知識・診療技術に関する情報の共有

なお、状況に応じて、地域連携クリティカルパス導入に関する検討を行う。

3 患者・住民の意見の反映

都道府県は、患者・住民の作業部会への参加やタウンミーティングの開催、患者・住民へのヒアリングやアンケート調査、医療計画のパブリックコメントなどにより、患者・住民の意見を反映させること。

4 医療計画への記載

都道府県は、前記第3の2に示すとおり、医療機能ごとに医療機関等に求められる事項、数値目標等について検討し、医療計画に記載する。

また、原則として、各医療機能を担う医療機関等の名称も記載するものとする。

なお、地域によっては、医療資源の制約等によりひとつの医療機関が複数の機能を担うこともあり得る。

さらに、医療機関等の名称については、例えば圏域内に著しく多数の医療機関等が存在する場合にあっては、地域の実情に応じて記載することで差し支えないが、住民に分かりやすい周知に努めるものとする。

5 変更が生じた場合の措置

医療計画策定後、医療機能を担う医療機関の変更が生じた場合は、できるだけ速やかに記載内容を変更する必要がある。

この場合、都道府県医療審議会の議をその都度経なくてもすむように、変更に伴う手続きをあらかじめ定めておく必要がある。

第4 連携の推進等

計画の推進体制については、第3の2に定める作業部会等を設けるなど、関係者が互いに情報を共有することにより、信頼関係を醸成し、円滑な連携が推進されるような体制を構築することが望ましい。

第5 評価等

医療計画の実効性を上げるためには、具体的な数値目標の設定と評価を行い、その評価結果に基づき、計画の内容を見直すことが重要である。

都道府県は、あらかじめ評価を行う体制を整え、評価を行う組織や時期を医療計画に記載すること。この際、少なくとも施策及び事業の進捗状況の評価については、1年ごとに行うこととし、課題に対する数値目標の達成状況、現状把握に用いた指標の状況については、3年ごとの中間評価も踏まえつつ、少なくとも6年ごとに調査、分析及び評価を行い、必要があるときは、都道府県はその医療計画を変更することとする。

評価に当たっては、策定体制に関わった者以外の第三者による評価の仕組みを講じること等も有効である。さらに、施策及び事業評価の際には、施策及び事業の結果（アウトプット）のみならず、地域住民の健康状態や患者の状態（アウトカム）、地域の医療の質などの成果（プロセス）にどのような影響（インパクト）を与えたかといった観点からの施策及び事業の評価を行い、必要に応じて計画の内容を改善することが重要である。

また、課題の評価にあたっては、次のような数値目標を設定した指標を活用することも重要である。最終的な成果（アウトカム）を達成するための過程を確認し、過程のどの段階に課題があるかといった観点からの評価も重要である。

（参考：評価指標の考え方¹）

- ・ 評価指標とは
最終的な成果（アウトカム）の達成に向け、施策や事業を進捗管理し、評価するために設ける指標。
良い評価指標は以下の頭文字を取り、SMARTな指標と言われている。
- ① 具体性、特異性（Specific）
具体的であるかどうか、施策や事業に特異的であるかどうか。
- ② 測定可能性（Measurable）
数値目標、達成期間、期待する達成度などが明示され、測定可能であるかどうか。

③ 達成可能性（Attainable）

達成可能であるかどうか。コスト、スケジュール、従事者の質と量、社会環境への適合性に問題はないか。関係者の反対はどうか。

④ 現実性（Realistic）

現実的かどうか。目標を達成するための手段は適切な因果関係となっているかどうか。

⑤ 期限明示（Time-bound）

実施時期、終期、期限などが明示されているか。

精神疾患の医療体制の構築に係る指針

精神疾患は、症状が多様であるとともに自覚しにくいという特徴があるため、症状が比較的軽いうちには精神科医療機関を受診せず、症状が重くなり入院治療が必要になって初めて精神科医療機関を受診するという場合が少なくない。また、重症化してから入院すると、治療が困難になるなど、長期の入院が必要となってしまう場合もある。発症してからできるだけ早期に必要な精神科医療が提供されれば、回復し、再び地域生活や社会生活を営むことができるようになる。

精神疾患は全ての人にとって身近な病気であり、精神障害の有無や程度にかかわらず、誰もが安心して自分らしく暮らすことができるような地域づくりを進める必要がある。また、長期の入院が必要となっている精神障害者の地域移行を進めるに当たっては、精神科病院や地域援助事業者による努力だけでは限界があり、自治体を中心とした地域精神保健医療福祉の一体的な取組の推進に加えて、地域住民の協力を得ながら、差別や偏見のない、あらゆる人が共生できる包摂的（インクルーシブ）な社会を構築していく必要がある。このため、精神障害者が、地域の一員として安心して自分らしい暮らしをすることができるよう、精神障害にも対応した地域包括ケアシステムの構築を進める必要がある。具体的には、

- ① 障害保健福祉圏域ごとの保健・医療・福祉関係者による協議の場を通じて、精神科医療機関、その他の医療機関、地域援助事業者、市町村などとの重層的な連携による支援体制を構築する必要がある。
 - ② 長期入院精神障害者のうち一定数は、地域の精神保健医療福祉体制の基盤を整備することによって、地域生活への移行が可能であることから、平成32年度末（第5期障害福祉計画の最終年度）、平成36年度末（2025年）の精神病床における入院需要（患者数）及び、地域移行に伴う基盤整備量（利用者数）の目標を明確にした上で、医療計画、障害福祉計画、介護保険事業（支援）計画に基づき基盤整備を推し進める必要がある。
- さらに、精神保健及び精神障害者福祉に関する法律（昭和25年法律第123号）に基づく良質かつ適切な精神障害者に対する医療の提供を確保するための指針（平成26年厚生労働省告示第65号）を踏まえて、統合失調症、うつ病・躁うつ病、認知症、児童・思春期精神疾患、依存症などの多様な精神疾患等ごとに医療機関の役割分担を整理し、相互の連携を推進するとともに、患者本位の医療を実現していけるよう、医療計画に基づき、作業部会等を通じて、各医療機関の医療機能を明確化する必要がある。

本指針では、「第1 精神疾患の現状」で多様な精神疾患等ごとの現状・課題を概観し、「第2 医療体制の構築に必要な事項」でどのような医療体制を構築すべきかを示している。

都道府県は、これらを踏まえつつ、「第3 構築の具体的な手順」に即して、地域の現状を把握・分析した上で、地域の実情に応じて圏域（精神医療圏）を設定し、その圏域ごとに不足している医療機能あるいは調整・整理が必要な医療機能を明確にして、医療機関相互の連携の検討を行い、最終的には都道府県全体で評価を行えるようにする必要がある。

第1 精神疾患の現状

1 現状・課題

精神疾患は、近年その患者数が急増しており、平成26年には390万人を超える水準となっている¹。我が国での調査結果では、国民の4人に1人（25%）が生涯でうつ病等の気分障害、不安障害及び物質関連障害のいずれかを経験していることが明らかとなっている²。

自殺者数は、平成10年以降14年連続で3万人を超える水準であったが、24年に15年ぶりに3万人を下回り、以降4年連続で3万人を下回っている。しかし、日本の自殺死亡率は主要国の中で高い水準にあり、依然として厳しい状況にある。自殺の原因・動機では健康問題が最も多く、この中では、うつ病が4割程度を占めている³。

精神疾患にはこのほか、発達障害、高次脳機能障害や、高齢化の進行に伴って急増しているアルツハイマー病等の認知症等も含まれており、精神疾患は住民に広く関わる疾患である。

(1) 統合失調症 (患者動態)

平成26年に医療機関を継続的に受療している統合失調症の総患者数は77.3万人であり、うち入院患者数は16.6万人である¹。このうち、精神病床における1年以上の長期入院患者数は12.1万人である¹。長期入院患者（認知症を除く。）を対象とした「重度かつ慢性」に関する厚生労働科学研究班による全国調査では、その6割以上が当該研究班の策定した重症度の基準に該当することが明らかとなっている⁴。これにより1年以上の長期入院精神障害者（認知症を除く。）の多くは、地域の精神保健医療福祉体制の基盤を整備することによって、入院から地域生活への移行が可能であると示唆されている。また、当該基準を満たす症状を軽快させる治療法の普及や、当該基準を満たす症状に至らないように精神科リハビリテーションをはじめとする予防的アプローチの充実などによって、入院から地域生活へのさらなる移行が期待される。

(政策動向)

厚生労働省は、平成26年度より難治性の重症な精神症状を有する患者が、どこに入院していても、治療抵抗性統合失調症治療薬やmECT等の専門的治療を受けることのできる地域連携体制を構築するために、難治性精神疾患地域連携体制整備事業（モデル事業）を実施している。平成28年度は、大阪府、兵庫県、岡山県、沖縄県が参加し、治療抵抗性統合失調症治療薬導入数の増加など一定の実績をあげながら、それぞれの地域の実情を踏まえた地域連携体制を構築している。（医療提供体制に関する検討課題）

第7次医療計画においては、統合失調症に対応できる医療機関を明確にする必要がある。また、統合失調症に対応できる専門職を養成するとともに多職種連携・多施設連携を推進するために、地域連携拠点機能及び都道府県連携拠点機能の強化を図る必要がある。加えて、平成36年度末までに、治療抵抗性統合失調症治療薬やmECT等の専門的治療方法を各都道府県の圏域全体に普及することを

¹ 厚生労働省「患者調査」（平成26年）

² 厚生労働科学研究「こころの健康についての疫学調査に関する研究」（研究代表者 川上憲人）（平成18年度）

³ 厚生労働省「自殺対策白書」（平成28年）

⁴ 厚生労働科学研究「精神障害者の重症度判定及び重症患者の治療体制等に関する研究」（研究代表者 安西信雄）（平成25～27年度）、第2回新たな地域精神保健医療体制のあり方分科会（これからの精神保健医療福祉のあり方に関する検討会）における安西信雄氏提出資料

目指して、モデル事業の取組や千葉県の先行事例等を参考にしながら、それぞれの地域の実情を踏まえた地域連携体制を構築する必要がある。計画の策定にあたっては、先行している諸外国の実績や、国内で先行している医療機関の実績を踏まえて、平成 36 年度末までに治療抵抗性統合失調症治療薬の処方率を 25%～30%に普及することを目指して検討する必要がある。なお、それぞれの都道府県において

- ① 平成 32 年度末、平成 36 年度末の精神病床における入院需要（患者数）及び、地域移行に伴う基盤整備量（利用者数）の目標を設定
 - ② 精神病床における基準病床数を設定
- する際に、治療抵抗性統合失調症治療薬の普及等による効果を勘案していることに留意すること。

(2) うつ病・躁うつ病

(患者動態)

平成 26 年に医療機関を継続的に受療しているうつ病・躁うつ病の総患者数は 112 万人（うち入院患者数 29 万人）¹であり、平成 11 年の総患者数の 44 万人（うち入院患者数 25 万人）⁵から増加している。

(政策動向)

厚生労働省は、平成 23 年度より、「認知行動療法研修事業」として、認知行動療法の普及を目的に、医師等を対象とした研修を実施している。平成 23 年～27 年度における受講参加者は、4,156 名である。また、平成 20 年度より「かかりつけ医等心の健康対応力向上研修事業」として、うつ病患者の早期発見・早期治療を目的に、一般内科医等かかりつけ医を対象に研修を実施している。

(医療提供体制に関する検討課題)

第 7 次医療計画においては、うつ病・躁うつ病に対応できる医療機関を明確にする必要がある。また、うつ病・躁うつ病に対応できる専門職の養成や多職種連携・多施設連携の推進のため、地域連携拠点機能及び都道府県連携拠点機能の強化を図る必要がある。

(3) 認知症

(患者動態)

我が国における認知症高齢者の数は、現在利用可能なデータに基づき推計を行ったところ、平成 24（2012）年で 462 万人と 65 歳以上高齢者の約 7 人に 1 人と推計されている。正常と認知症との中間の状態の軽度認知障害と推計される約 400 万人と合わせると、65 歳以上高齢者の約 4 人に 1 人が認知症の人又はその予備軍とも言われている。また、高齢化の進展に伴い平成 37（2025）年には、約 700 万人と約 5 人に 1 人に上昇すると見込まれている⁶。なお、平成 26 年に医療機関を継続的に受療している認知症の総患者数は 67.8 万人であり、うち入院患者数は 7.7 万人である¹。このうち、精神病床における 1 年以上の長期入院患者数は 3.0 万人である¹。

⁵ 厚生労働省「患者調査」（平成 11 年）

⁶ 厚生労働省「認知症施策推進総合戦略～認知症高齢者等にやさしい地域づくりに向けて～（新オレンジプラン）」（平成 27 年）

(政策動向)

厚生労働省は、平成 37（2025）年を見据え、認知症の人の意思が尊重され、できる限り住み慣れた地域のよい環境で自分らしく暮らし続けることができる社会の実現を目指し、平成 27 年 1 月 27 日に認知症施策推進総合戦略（新オレンジプラン、以下「総合戦略」という。）を関係省庁と共同で策定した。

総合戦略は 7 つの柱に沿って施策を推進しており、その柱の一つとして、早期診断・早期対応を軸に、医療・介護等の有機的連携により、認知症の容態に応じて最もふさわしい場所で医療・介護等が提供される循環型の仕組みの実現を位置付けている。

循環型の仕組みの実現のため、例えば、各地域において、認知症の発症初期から、状況に応じて医療と介護が一体となった認知症の方への支援体制の構築を図ることを目的に、平成 17 年度より、認知症の人の診療に習熟し、かかりつけ医への助言その他の支援を行い、専門医療機関や地域包括支援センター等との連携の推進役となる医師として、認知症サポート医を養成している。平成 27 年度末時点で認知症サポート医養成研修の受講者数は 5,068 人となっている。

また、平成 20 年より、認知症の専門的医療の提供体制を強化するため、認知症疾患医療センター運営事業を開始し、平成 29 年 3 月時点において全国で 375 カ所の認知症疾患医療センター（基幹型 15、地域型 335、診療所型 25）が設置されている。

そのほか、平成 27 年度より、速やかに適切な医療・介護等が受けられる初期の対応体制が構築されるよう、認知症が疑われる人や認知症の人及びその家族を、複数の専門職が訪問し、アセスメント、家族支援などの初期の支援を包括的、集中的に行い、自立支援のサポートを行う認知症初期集中支援チームを市町村に設置しており、平成 27 年度末時点で 287 市町村に設置されている。

(医療提供体制に関する検討課題)

第 7 次医療計画においては、認知症に対応できる医療機関を明確にする必要がある。また、認知症に対応できる専門職の養成や多職種連携・多施設連携の推進のため、地域連携拠点機能及び都道府県連携拠点機能の強化を図る必要がある。認知症の人が早期の診断や周辺症状への対応を含む治療等を受け、できる限り住み慣れた地域で生活を継続できるように、介護保険事業（支援）計画と整合性を図るとともに、総合戦略に掲げる数値目標に留意し、地域の実情に応じて医療提供体制の整備を進める必要がある。具体的な内容については、今後、関係部局から発出される通知に基づいて作成すること。

(4) 児童・思春期精神疾患

(患者動態)

平成 26 年に医療機関を継続的に受療している 20 歳未満の精神疾患を有する総患者数は 27.0 万人¹であり、平成 11 年の総患者数の 11.7 万人⁵から増加傾向にある。

(政策動向)

厚生労働省は、平成 13 年度より、児童思春期の心の問題に関する専門家を養成するために、医師、看護師、保健師、精神保健福祉士、臨床心理技術者等を対象に「思春期精神保健研修」を行っている。

平成 24 年度より、診療報酬において児童・思春期精神科入院医療管理料が新設され、平成 28 年時点では、19 都道府県に所在する医療機関において算定されている。

(医療提供体制に関する検討課題)

第 7 次医療計画においては、児童・思春期精神疾患に対応できる医療機関を明確にする必要がある。また、児童・思春期精神疾患に対応できる専門職の養成や多職種連携・多施設連携の推進のため、地域連携拠点機能及び都道府県連携拠点機能の強化を図る必要がある。この際、「思春期精神保健研修」を活用すること。

(5) 発達障害

(患者動態)

平成 26 年に医療機関を継続的に受療している発達障害者支援法（平成 16 年法律第 167 号）に規定する発達障害（F80-F89, F90-F98）の総患者数は 19.5 万人¹であり、平成 11 年の総患者数の 2.8 万人⁵から増加している。

(政策動向)

平成 17 年 4 月の発達障害者支援法施行により、国立精神・神経医療研究センターにおいて、都道府県・政令指定都市の発達障害診療の指導的役割を担う者に対する研修を実施している。平成 28 年 8 月の改正発達障害者支援法施行により、都道府県・政令指定都市が発達障害者の支援（診療等を含む。）に関する情報の共有や緊密な連携、体制の整備等について検討する発達障害者支援地域協議会の設置が位置付けられた。平成 29 年 1 月の総務省による「発達障害者支援に関する行政評価・監視」では、厚生労働省に対して、発達障害者の専門的医療機関の確保と公表を積極的に進めることを勧告している。

(医療提供体制に関する検討課題)

第 7 次医療計画においては、発達障害に対応できる医療機関を明確にする必要がある。また、発達障害に対応できる専門職の養成や多職種連携・多施設連携の推進のため、地域連携拠点機能及び都道府県連携拠点機能の強化を図る必要がある。この際、平成 28 年度から実施している「かかりつけ医等発達障害対応力向上研修」を活用すること。

(6) 依存症

① アルコール依存症

(患者動態)

平成 26 年に医療機関を継続的に受療しているアルコール依存症者の総患者数は 4.9 万人¹であり、平成 11 年の総患者数の 3.7 万人⁷から増加している。厚生労働科学研究においては、医療機関の受療の有無にかかわらず、アルコール依存症者は約 58 万人いると推計されている⁷。

(政策動向)

平成 26 年 6 月 1 日に施行されたアルコール健康障害対策基本法（平成 25 年法律第 109 号）に基づき、平成 28 年 5 月 31 日に、「アルコール健康障害対策推進基本計画」が閣議決定された。本計画の数値目標として、全ての都道府県

において、アルコール依存症者に対する適切な医療を提供することができる専門医療機関を 1 か所以上定めることが明記されている。

厚生労働省は、平成 26 年度より依存症に対応することのできる医療機関の確保を図るとともに、関係機関間の連携を強化し、患者・家族への相談支援や啓発のための体制を充実するなどの地域連携支援体制の構築するために、「依存症治療拠点機関設置運営事業（モデル事業）」を実施している。全国拠点機関として、久里浜医療センター（薬物依存症は国立精神・神経医療研究センターに委託）、依存症治療拠点機関として神奈川県・神奈川県立精神医療センター、岐阜県・各務原病院、大阪府・大阪府立精神科医療センター、岡山県・岡山県精神科医療センター、佐賀県・肥前精神医療センターの 5 か所を指定し、①依存症者やその家族に対し適切な支援を届けるためのモデル構築、②依存症者に対する効果的な地域連携支援体制の「見える化」とその横展開を進めている。また、平成 29 年度からは、全国 67 か所の都道府県・政令指定都市に専門医療機関を指定すること等を目標にした、「依存症対策総合支援事業」を実施する。

(医療提供体制に関する検討課題)

第 7 次医療計画においては、アルコール依存症に対応できる医療機関を明確にする必要がある。また、アルコール依存症に対応できる専門職の養成や多職種連携・多施設連携の推進のため、地域連携拠点機能及び都道府県連携拠点機能の強化を図る必要がある。この際、「アルコール健康障害対策推進基本計画」を踏まえ、アルコール依存症に対応できる医療機関を都道府県・政令指定都市ごとに 1 か所以上定めることとし、「依存症治療拠点機関設置運営事業（モデル事業）」の取組を参考にしつつ、平成 29 年度より実施する「依存症対策総合支援事業」を活用すること。

② 薬物依存症

(患者動態)

平成 26 年に医療機関を継続的に受療している薬物依存症の総患者数は 0.3 万人¹であり、平成 11 年の総患者数の 0.1 万人⁵から増加している。

(政策動向)

平成 25 年 6 月に、刑の一部の執行猶予制度の導入等を内容とする、刑法等の一部を改正する法律（平成 25 年法律第 49 号）及び薬物使用等の罪を犯した者に対する刑の一部の執行猶予に関する法律（平成 25 年法律第 50 号）が成立（平成 28 年 6 月 1 日施行）した。薬物依存症者の再犯（再使用）防止は、刑事司法機関のみでは不十分であり、保護観察所と、地域の医療・保健・福祉機関及び民間支援団体との有効かつ緊密な連携体制の構築が不可欠とされ、平成 27 年 11 月 19 日に「薬物依存のある刑務所出所者等の支援に関する地域連携ガイドライン」（平成 27 年 11 月 19 日付け法務省保観第 119 号法務省・障発 1119 第 1 号保護局長・矯正局長・厚生労働省社会・援護局障害保健福祉部長連盟通知）が策定された。

また、平成 28 年 12 月 14 日に「再犯の防止等の推進に関する法律（平成 28 年法律第 104 号。以下「再犯防止推進法」という。）」が公布、同日施行された。再犯防止推進法には、犯罪をした薬物依存症者等について、適切な保健医療サービス等が提供されるよう、関係機関の体制整備を図ることが明記されている。

⁷ 厚生労働科学研究「WHO 世界戦略を踏まえたアルコールの有害使用対策に関する総合研究」（研究代表者 樋口進）（平成 25 年度）

厚生労働省は、平成 26 年度より「依存症治療拠点機関設置運営事業（モデル事業）」を実施している。また、平成 29 年度からは、全国 67 カ所の都道府県・政令指定都市に専門医療機関を指定すること等を目標にした、「依存症対策総合支援事業」を実施する。

（医療提供体制に関する検討課題）

第 7 次医療計画においては、薬物依存症に対応できる医療機関を明確にする必要がある。また、薬物依存症に対応できる専門職の養成や多職種連携・多施設連携の推進のため、地域連携拠点機能及び都道府県連携拠点機能の強化を図る必要がある。この際、「依存症治療拠点機関設置運営事業（モデル事業）」の取組を参考にしつつ、平成 29 年度より実施する「依存症対策総合支援事業」を活用すること。

③ ギャンブル等依存症

（患者動態）

平成 26 年に医療機関を継続的に受療しているギャンブル等依存症患者の総患者数は 500 人未満¹であった。現在、国立研究開発法人日本医療研究開発機構の委託研究（平成 28～30 年度）により、ギャンブル等依存症者に関する実態把握が進められている⁸。

（政策動向）

平成 28 年 12 月 15 日に、特定複合観光施設区域の整備の推進に関する法律（IR 推進法）（平成 28 年法律第 115 号。以下、「IR 推進法」という。）が成立し、同年 12 月 26 日に公布・施行された。IR 推進法案に対する参議院内閣委員会（平成 28 年 12 月 13 日）の附帯決議において、ギャンブル等依存症対策を抜本的に強化することが求められている。

厚生労働省は、平成 26 年度より「依存症治療拠点機関設置運営事業（モデル事業）」を実施している。また、平成 29 年度からは、全国 67 カ所の都道府県・政令指定都市に専門医療機関を指定すること等を目標にした、「依存症対策総合支援事業」を実施する。

（医療提供体制に関する検討課題）

第 7 次医療計画においては、ギャンブル等依存症に対応できる医療機関を明確にする必要がある。また、ギャンブル等依存症に対応できる専門職の養成や多職種連携・多施設連携の推進のため、地域連携拠点機能及び都道府県連携拠点機能の強化を図る必要がある。この際、「依存症治療拠点機関設置運営事業（モデル事業）」の取組を参考にしつつ、平成 29 年度より実施する「依存症対策総合支援事業」を活用すること。

(7) 外傷後ストレス障害（PTSD）

（患者動態）

平成 26 年に医療機関を継続的に受療している PTSD の総患者数は 0.3 万人¹であり、平成 11 年の総患者数の 0.1 万人⁵から増加傾向にある。

（政策動向）

厚生労働省は、平成 8 年より災害・事件・事故等による PTSD への心のケアの重要性を鑑みて、PTSD の専門家を養成するために「PTSD 対策専門研修」を行っている（平成 8～27 年度における受講者合計：6,466 人）。また「災害等によるストレス関連疾患対策情報支援センター事業」（国立精神・神経医療研究センター委託）を通じて、災害及び事件、事故等が発生した際に、精神保健福祉センターや保健所等の自治体を対象に、被災者・被害者の心のケアに関する助言・技術的支援を行っている。

平成 28 年 4 月に策定された第 3 次犯罪被害者等基本計画（平成 28 年 4 月 1 日閣議決定）では、被害者への心のケアを提供することの重要性が明記されている。（医療提供体制に関する検討課題）

第 7 次医療計画においては、PTSD に対応できる医療機関を明確にする必要がある。また、PTSD に対応できる専門職の養成や多職種連携・多施設連携の推進のため、地域連携拠点機能及び都道府県連携拠点機能の強化を図る必要がある。

(8) 高次脳機能障害

（患者動態）

平成 13～平成 17 年度に行われた高次脳機能障害支援モデル事業において行われた調査によると、医療機関の受療の有無にかかわらず、高次脳機能障害者は、全国に 27 万人いると推計されている⁹。

（政策動向）

厚生労働省は、平成 18 年度より高次脳機能障害及びその関連障害に対する支援普及事業を地域生活支援事業において実施している。国立障害者リハビリテーションセンター内に「高次脳機能障害情報・支援センター」を設置する他、都道府県の支援拠点機関に相談支援コーディネーターを配置し、専門的な相談支援、関係機関との連携、調整を行っている。自治体職員、福祉事業者、医療関係者を対象に高次脳機能障害支援に関する研修を行い、地域における高次脳機能障害支援の普及を図っている。

（医療提供体制に関する検討課題）

第 7 次医療計画においては、高次脳機能障害に対応できる医療機関を明確にする必要がある。また、高次脳機能障害に対応できる専門職の養成や多職種連携・多施設連携の推進のため、地域連携拠点機能及び都道府県連携拠点機能の強化を図る必要がある。

(9) 摂食障害

（患者動態）

平成 26 年に医療機関を継続的に受療している摂食障害の総患者数は 1.0 万人¹であり、平成 11 年の総患者数の 1.1 万人⁵から横ばいである。厚生労働科学研究において、医療機関の受療の有無にかかわらず、摂食障害患者は、女子中学生の 100 人に 1～2 人、男子中学生の 1,000 人に 2～5 人いると推計されている¹⁰。

（政策動向）

⁸ 国立研究開発法人日本医療研究開発機構の委託研究「ギャンブル障害の疫学調査、生物学的評価、医療・福祉・社会的支援のありかたについての研究」（研究代表者 松下 幸生）（平成 28～30 年度）

⁹ 「高次脳機能障害ハンドブック—診断・評価から自立支援まで」（編集 中嶋八十一、寺島彰）医学書院

¹⁰ 厚生労働科学研究「児童・思春期摂食障害に関する基盤的調査研究」（研究代表者 小牧元）（平成 21 年度）

厚生労働省は、平成 26 年度より摂食障害患者が早期に適切な支援を受けられるように、摂食障害治療支援センター設置運営事業を実施している。この事業では宮城県、静岡県、福岡県の 3 県が、地域の診療の拠点となる医療機関を「摂食障害治療支援センター」として指定し、摂食障害治療支援センターと県の協働によって、摂食障害に関する知識・技術の普及啓発、他医療機関への研修・技術的支援、患者・家族への技術的支援、関係機関との地域連携支援体制構築のための調整を行っている。また、国立精神・神経医療研究センターを「全国基幹センター」として指定し、摂食障害治療支援センターの指導・助言、摂食障害治療支援センターで集積されたデータの分析・評価、全国の医療関係者や養護教諭を対象とした摂食障害患者の対応に関する研修を行っている。

(医療提供体制に関する検討課題)

第 7 次医療計画においては、摂食障害に対応できる医療機関を明確にする必要がある。また、摂食障害に対応できる専門職の養成や多職種連携・多施設連携の推進のため、地域連携拠点機能及び都道府県連携拠点機能の強化を図る必要がある。この際、「摂食障害治療支援センター設置運営事業（モデル事業）」の取組を参考にすること。

(10) てんかん

(患者動態)

平成 26 年に医療機関を継続的に受療しているてんかんの総患者数は 25.2 万人¹であり、平成 11 年の総患者数の 23.5 万人⁵から増加している。厚生労働科学研究においては、医療機関の受療の有無にかかわらず、てんかん患者は 1,000 人あたり 7.71 人いると推計されている¹¹。

(政策動向)

厚生労働省は、平成 27 年度よりてんかん患者が早期に適切な支援を受けられるように、てんかん地域診療連携体制整備事業を実施している。この事業では、宮城県、栃木県、神奈川県、新潟県、静岡県、鳥取県、岡山県、広島県の 8 つの県が、地域の診療の拠点となる医療機関を「てんかん診療拠点機関」として指定し、てんかん診療拠点機関と県との協働によって、てんかんに関する知識の普及啓発、患者や家族の相談支援及び治療、他医療機関への助言・指導、医療従事者等への研修、関係機関との地域連携支援体制の構築のための協議会の開催などの取組を行っている。また、それぞれのてんかん診療拠点機関に、てんかん診療コーディネーターを配置し、患者及び家族に対し相談援助を適切に実施するよう努めている。さらに、平成 28 年度より、国立精神・神経医療研究センターを「てんかん診療全国拠点機関」として指定し、各拠点機関の指導・助言、てんかん診療拠点機関で集積されたデータの分析・評価などを行っている。

(医療提供体制に関する検討課題)

第 7 次医療計画においては、てんかんに対応できる医療機関を明確にする必要がある。また、てんかんに対応できる専門職の養成や多職種連携・多施設連携の推進のため、地域連携拠点機能及び都道府県連携拠点機能の強化を図る必要がある。この際、「てんかん地域診療連携体制整備試行事業（モデル事業）」の取組

を参考にすること。

(11) 精神科救急

(基本情報)

精神科救急医療体制整備事業報告に基づく平成 27 年度の夜間・休日の受診件数は約 4.5 万件、入院件数は約 2 万件となっており、平成 22 年度の約 3.6 万件、約 1.5 万件と比較して増加傾向にある。また、消防庁の調査では、平成 27 年中の疾病分類別収容平均所要時間（入電から医師引継ぎまでの時間）において、全体の平均が 39.4 分であったのに対して、事故種別が「急病」で、さらに精神疾患を主な理由として搬送された傷病者の平均は 43.1 分と長かった¹²。

(政策動向)

都道府県は、精神保健及び精神障害者福祉に関する法律第 19 条の 11 に基づき、緊急な医療を必要とする全ての精神障害者が、迅速かつ適正な医療を受けられるよう、精神科救急医療体制の確保に努める必要がある。都道府県又は政令指定都市は、精神科救急医療体制整備事業を活用して、精神科救急医療体制連絡調整委員会を設置し、精神科救急医療施設の確保及びその円滑な運営を図ってきている。また、精神科救急情報センターを整備し、救急医療情報センターや救急医療機関や消防機関等からの要請に対し、緊急な医療を必要とする精神障害者の搬送先医療機関の紹介に努めてきている。厚生労働省は、平成 28 年度における精神科救急医療体制整備事業の実施要綱改正により、精神科救急医療圏域単位での精神科救急医療体制及び身体合併症患者の医療提供体制の確保に向けた検討を実施するとともに、関係機関（警察、消防、一般救急等）との研修を通じた相互理解の推進を求めている。

(医療提供体制に関する検討課題)

第 7 次医療計画においては、精神科救急に対応できる医療機関を明確にする必要がある。また、精神科救急に対応できる専門職の養成や多職種連携・多施設連携の推進のため、地域連携拠点機能及び都道府県連携拠点機能の強化を図る必要がある。また、特定の医療機関に負担が集中しないように、例えば、夜間休日における精神科救急外来（初期救急医療）と精神科救急入院（第二次救急医療、第三次救急医療）を区分して受入体制を構築する等、地域の実情を踏まえて連携体制を検討する必要がある。この際、「精神科救急医療体制整備事業」を活用すること。

(12) 身体合併症

(基本情報)

精神病床を有する総合病院における入院患者を対象とした厚生労働科学研究では、身体疾患と精神疾患ともに入院による治療を必要とする患者の発生する割合は人口万対年間 2.5 件と推計されている¹³。救命救急センターの入院患者を対象とした厚生労働科学研究では、12%の入院患者は何らかの精神科医療を必要とし、2.2%の入院患者は身体疾患と精神疾患ともに入院による治療を必要とするとの

¹¹ 厚生労働科学研究「てんかんの有病率等に関する疫学研究及び診療実態の分析と治療体制の整備に関する研究」（研究代表者 大槻泰介）（平成 24 年度）

¹² 消防庁「救急救助の現況」（平成 28 年版）

¹³ 厚生労働科学研究「精神科医療、とくに身体疾患や認知症疾患合併症例の対応に関する研究」（研究代表者 黒澤尚）（平成 19 年度）

報告がある¹⁴。平成 27 年度の消防庁の調査では、平成 26 年中の救急出動件数において、入電から帰署までに 2 時間以上を要した事案のうち「精神疾患を背景に有する患者」が 12,105 件あり、「在宅独居・施設入所の高齢者」の 13,007 件に次いで搬送時間を延伸する要因となっている¹⁵。

(政策動向)

厚生労働省は、平成 28 年度における精神科救急医療体制整備事業の実施要綱改正により、精神科救急医療圏域単位での身体合併症患者の医療提供体制の確保に向けた検討を求めている。また、消防庁主催の「平成 28 年度救急業務のあり方に関する検討会」では、精神疾患と身体疾患の合併症による困難事例の円滑な救急搬送のためには、精神科医療関係者、救急医療関係者、消防関係者等が、平時から会議等の場を通じて、体制の構築と課題を解決していくことが重要であるとの報告がとりまとめられている。

(医療提供体制に関する検討課題)

第 7 次医療計画においては、精神障害者の身体合併症に対応できる医療機関を明確にする必要がある。また、精神障害者の身体合併症に対応できる専門職の養成や多職種連携・多施設連携の推進のため、地域連携拠点機能及び都道府県連携拠点機能の強化を図る必要がある。この際、「精神科救急医療体制整備事業」を活用すること。

(13) 自殺対策

(基本情報)

警察庁の自殺統計原票を集計した結果によれば、我が国の自殺者数は、平成 10 年以降、14 年連続して 3 万人を超える状態が続いていたが、24 年に 15 年ぶりに 3 万人を下回り、27 年は 2 万 4,025 人と 4 年連続で 3 万人を下回っている³。しかし、日本の自殺死亡率は、主要国の中で高い水準にあり、依然として厳しい状況にある。特に、年代別の死因順位をみると、15～34 歳の各年代の死因の第 1 位は自殺となっている³。

(政策動向)

平成 18 年 6 月に自殺対策基本法（平成 18 年法律第 85 号）が成立し、自殺対策基本法に基づき、政府が推進すべき自殺対策の指針として自殺総合対策大綱（平成 19 年 6 月 8 日閣議決定）を策定し、その下で自殺対策を総合的に推進してきた。また、地域レベルの実践的な取組による生きることの包括的な支援を行い、自殺対策を総合的かつ効果的に更に推進するため、平成 28 年 3 月に「自殺対策基本法の一部を改正する法律」（平成 28 年法律第 11 号。以下「改正法」という。）が成立し、同年 4 月 1 日に施行された。改正法においては、基本的施策が拡充され、良質かつ適切な精神医療が提供される体制の整備や多職種連携の推進等が新たに規定された。

厚生労働省は、平成 20 年度より、「自殺未遂者ケア研修」として、知識及び技術の普及を目的に、医師等を対象とした研修を実施している。平成 20 年～平成 27 年度における受講参加者は、1,082 人である。また、平成 27 年度より、

「自殺未遂者再企図防止事業」として、自殺未遂者の再企図防止を図ることを目的に、ケースマネージメントの講習を受けた者が、自殺未遂者に対し定期的なフォローアップを行う事業を実施している。平成 27 年度のケースマネージメントの講習受講者は、611 人である。

(医療提供体制に関する検討課題)

第 7 次医療計画においては、自殺対策に対応できる医療機関を明確にする必要がある。また、自殺対策に対応できる専門職の養成や多職種連携・多施設連携の推進のため、地域連携拠点機能及び都道府県連携拠点機能の強化を図る必要がある。加えて、以下の 2 点について留意されたい。

- ① 自殺の大きな危険因子であるうつ病について、早期発見、早期治療に結びつける取組に併せて、精神科医療提供体制の充実や、地域の精神科医療機関を含めた保健・医療・福祉・労働・教育・警察等の関係機関・関係団体のネットワークの構築を図ること。
- ② 精神科救急医療体制の充実を通じた自殺未遂者に対する良質かつ適切な治療の実施、かかりつけ医等の精神疾患の診断・治療技術の向上、かかりつけ医から専門医につなげる医療連携体制の整備を推進すること。

(14) 災害精神医療

(基本情報)

平成 29 年 3 月時点で、全国 29 府県において災害派遣精神医療チーム（DPAT）先遣隊が整備されている。

(政策動向)

平成 27 年 7 月の防災基本計画の一部修正において、厚生労働省及び都道府県は、災害派遣精神医療チーム（DPAT）の整備に努めるものとされている。厚生労働省では、DPAT 事務局事業を通じて、DPAT の平時の訓練と、自治体への技術的支援、災害発生時の迅速かつ適切な連絡調整等の体制整備を行っている。

(医療提供体制に関する検討課題)

第 7 次医療計画においては、災害精神医療に対応できる医療機関を明確にする必要がある。また、災害精神医療に対応できる専門職の養成や多職種連携・多施設連携の推進のため、地域連携拠点機能及び都道府県連携拠点機能の強化を図る必要がある。

(15) 医療観察法における対象者への医療

(基本情報)

平成 17 年 7 月の心神喪失等の状態で重大な他害行為を行った者の医療及び観察等に関する法律（平成 15 年法律第 110 号。以下「医療観察法」という。）施行から平成 27 年 12 月までの地方裁判所の当初審判における入院処遇決定は 2,501 件、通院処遇決定は 528 件となっている¹⁶。平成 29 年 1 月 1 日時点における入院者数は 729 名であり、その疾病別内訳は、統合失調症等（F2）が約 82.9%、次いで気分障害（F3）が約 7.4%である¹⁷。

(政策動向)

¹⁴ 厚生労働科学研究「精神科病棟における患者像と医療内容に関する研究」（研究代表者 保坂隆）（平成 18 年度）

¹⁵ 消防庁「平成 27 年度救急業務のあり方に関する検討会報告書」（平成 27 年度）

¹⁶ 法務省「犯罪白書」（平成 18～27 年版）

¹⁷ 厚生労働省社会・援護局障害保健福祉部精神・障害保健課調べ

指定入院医療機関は、予備病床を含めて全国で800床程度、指定通院医療機関は各都道府県に最低2カ所、人口100万人当たり2～3カ所程度、指定通院医療機関として全国で382カ所を目標として整備を進めている。平成29年1月1日時点における指定入院医療機関は全国で32カ所、予備病床を含めて825床と目標を達成しているが、指定入院医療機関が近隣にない地域が存在している。また、平成28年12月末日時点における指定通院医療機関は全国で574カ所（511病院、63診療所）あるが、都市部を中心に必要数を満たしておらず、必要数を満たした地域においても対象者の住み慣れた地域からアクセスが容易な指定通院医療機関を確保する必要がある。

平成24年度より、指定入院医療機関の医療の質の向上及び均てん化を図り、医療観察法対象者の早期の社会復帰を実現するため、指定入院医療機関に従事する多職種チームが相互に指定入院医療機関を訪問し、医療体制等の評価や、課題への助言等の技術交流を行う「心身喪失者等医療観察法指定入院医療機関医療評価・向上事業」を実施している。

（医療提供体制に関する検討課題）

第7次医療計画においては、医療観察制度に基づく通院医療に対応できる医療機関を明確にする必要がある。また、入院医療において治療抵抗性統合失調症治療薬を使用している対象者が円滑に退院できるように、治療抵抗性統合失調症治療薬の使用可能な指定通院医療機関の一層の確保を図る必要がある。

2 精神疾患の医療体制

平成26年における精神病床を有する病院数は1,643病院であり、このうち精神病床のみを有する精神科病院数は1,067病院である¹⁸。平成26年における精神病床数は3万8,174床¹⁸であり、平成11年の35万8,449床¹⁹から減少している。

平成26年における精神科・神経科・心療内科を主たる診療科とする精神科等診療所数は3,890診療所¹⁸であり、平成11年の2,001診療所¹⁹から増加している。平成26年における医師・看護職員・精神保健福祉士をそれぞれ1人以上有している精神科等診療所数は、383診療所と全体の1割弱である¹⁸。

平成26年における精神科及び心療内科を主たる診療科とする精神科等医師数は1万6,090人²⁰であり、平成16年の1万3,353人²¹から増加している。平成16年と平成26年とを比較すると、病院に勤務する精神科等医師数の増加割合は約1.1倍であるのに対し、診療所で勤務する精神科等医師数の増加割合は約1.6倍と、診療所に勤務する精神科等医師数の方が増加している。

平成26年における精神科訪問看護を行う精神科病院数は1,049病院²²であり、平成19年の946病院²³から増加している。平成28年における訪問看護ステーションは8,613事業所²⁴であり、平成16年の4,806事業所²⁵から約1.8倍に増加している。平

¹⁸ 厚生労働省「医療施設調査」（平成26年）

¹⁹ 厚生労働省「医療施設調査」（平成11年）

²⁰ 厚生労働省「医師・歯科医師・薬剤師調査」（平成26年）

²¹ 厚生労働省「医師・歯科医師・薬剤師調査」（平成11年）

²² 厚生労働省「精神保健福祉資料」（平成26年）

²³ 厚生労働省「精神保健福祉資料」（平成19年）

²⁴ 厚生労働省「医療費の動向調査」（平成28年）

²⁵ 厚生労働省「医療費の動向調査」（平成16年）

成27年における精神科訪問看護を実施している訪問看護ステーションの割合は59.8%であり、平成18年の35.5%から増加している²⁶。

第2 医療体制の構築に必要な事項

1 目指すべき方向

前記「第1 精神疾患の現状」を踏まえ、精神障害にも対応した地域包括ケアシステム及び、多様な精神疾患等に対応できる医療連携体制の構築を進める。

(1) 精神障害にも対応した地域包括ケアシステムの構築

① 精神科医療機関、その他の医療機関、地域援助事業者、市町村などとの重層的な連携による支援体制の構築

② 本人の意思の尊重と、ICFの基本的考え方^{*}を踏まえながら、多職種協働による支援体制の構築

※ ICF（国際生活機能分類 WHO2001年：International Classification of Functioning, Disability and Health）では、人が生きていくための機能全体を「生活機能」としてとらえる。「生活機能」は、①体の働きや精神の働きである「心身機能」、②ADL・家事・職業能力や屋外歩行といった生活行為全般である「活動」、③家庭や社会生活で役割を果たすことである「参加」の3つの要素から構成される。それぞれの要素を評価し、それぞれの要素にバランスよく働きかけることが重要である。

(2) 多様な精神疾患等に対応できる医療連携体制の構築

① 多様な精神疾患等ごとに患者に応じた質の高い精神科医療を提供できる体制の構築

② 多様な精神疾患等ごとに病院、診療所、訪問看護ステーション等の役割分担・連携を推進するための体制の構築

2 各医療機能と連携

前記「1 目指すべき方向」を踏まえ、精神疾患の医療体制に求められる医療機能を下記(1)から(3)に示す。

都道府県は、多様な精神疾患等ごとに各医療機能の内容（目標、医療機関に求められる事項）について、地域の実情に応じて柔軟に設定する。

(1) 地域精神科医療提供機能

① 目標

- ・ 患者本位の精神科医療を提供すること
- ・ ICFの基本的考え方を踏まえながら多職種協働による支援を提供すること
- ・ 地域の保健医療福祉介護の関係機関との連携・協力をを行うこと

② 医療機関に求められる事項（例）

- ・ 患者の状況に応じて、適切な精神科医療（外来医療、訪問診療を含む。）を提供するとともに、精神症状悪化時等の緊急時の対応体制や連絡体制を確保すること

²⁶ 厚生労働科学研究「精神疾患の医療計画と効果的な医療連携体制構築の推進に関する研究」（研究代表者 河原和夫）（平成27年度）

- ・ 精神科医、薬剤師、看護師、作業療法士、精神保健福祉士、臨床心理技術者等の多職種によるチームによる支援体制を作ること
- ・ 医療機関（救急医療、周産期医療を含む。）、障害福祉サービス事業所、相談支援事業所、居宅介護支援事業所、地域包括支援センター等と連携し、生活の場で必要な支援を提供すること

(2) 地域連携拠点機能

① 目標

- ・ 患者本位の精神科医療を提供すること
- ・ ICFの基本的考え方を踏まえながら多職種協働による支援を提供すること
- ・ 地域の保健医療福祉介護の関係機関との連携・協力を行うこと
- ・ 医療連携の地域拠点の役割を果たすこと
- ・ 情報収集発信の地域拠点の役割を果たすこと
- ・ 人材育成の地域拠点の役割を果たすこと
- ・ 地域精神科医療提供機能を支援する役割を果たすこと

② 医療機関に求められる事項（例）

- ・ 患者の状況に応じて、適切な精神科医療（外来医療、訪問診療を含む。）を提供するとともに、精神症状悪化時等の緊急時の対応体制や連絡体制を確保すること
- ・ 精神科医、薬剤師、看護師、作業療法士、精神保健福祉士、臨床心理技術者等の多職種によるチームによる支援体制を作ること
- ・ 医療機関（救急医療、周産期医療を含む。）、障害福祉サービス事業所、相談支援事業所、居宅介護支援事業所、地域包括支援センター等と連携し、生活の場で必要な支援を提供すること
- ・ 地域連携会議の運営支援を行うこと
- ・ 積極的な情報発信を行うこと
- ・ 多職種による研修を企画・実施すること
- ・ 地域精神科医療提供機能を担う医療機関からの個別相談への対応や、難治性精神疾患・処遇困難事例の受入対応を行うこと

(3) 都道府県連携拠点機能

① 目標

- ・ 患者本位の精神科医療を提供すること
- ・ ICFの基本的考え方を踏まえながら多職種協働による支援を提供すること
- ・ 地域の保健医療福祉介護の関係機関との連携・協力を行うこと
- ・ 医療連携の都道府県拠点の役割を果たすこと
- ・ 情報収集発信の都道府県拠点の役割を果たすこと
- ・ 人材育成の都道府県拠点の役割を果たすこと
- ・ 地域連携拠点機能を支援する役割を果たすこと

② 医療機関に求められる事項（例）

- ・ 患者の状況に応じて、適切な精神科医療（外来医療、訪問診療を含む。）を提供するとともに、精神症状悪化時等の緊急時の対応体制や連絡体制を確保すること
- ・ 精神科医、薬剤師、看護師、作業療法士、精神保健福祉士、臨床心理技術者等の多職種によるチームによる支援体制を作ること

- ・ 医療機関（救急医療、周産期医療を含む。）、障害福祉サービス事業所、相談支援事業所、居宅介護支援事業所、地域包括支援センター等と連携し、生活の場で必要な支援を提供すること
- ・ 地域連携会議を運営すること
- ・ 積極的な情報発信を行うこと
- ・ 専門職に対する研修プログラムを提供すること
- ・ 地域連携拠点機能を担う医療機関からの個別相談への対応や、難治性精神疾患・処遇困難事例の受入対応を行うこと

第3 構築の具体的な手順

1 現状の把握

都道府県は、精神疾患の医療体制を構築するに当たって、(1)及び(2)に示す項目を参考に、患者動向、医療資源及び医療連携等について、現状を把握する。

さらに、(3)に示す、医療機能ごと及びストラクチャー・プロセス・アウトカムごとに分類された指標例により、数値で客観的に現状を把握する。

なお、(1)～(3)の各項目について、参考として調査名を示しているが、その他必要に応じて調査を追加されたい。

(1) 患者動向に関する情報

- ・ ころの状態（国民生活基礎調査）
- ・ 精神疾患を有する総患者数の推移（入院外来別内訳、年齢階級別内訳、疾病別内訳）（患者調査、精神保健福祉資料）
- ・ 精神病床における入院患者数の推移（年齢階級別内訳、疾患別内訳、在院期間別内訳、入院形態別内訳）（患者調査、精神保健福祉資料）
- ・ 精神病床における急性期入院患者（3ヶ月未満）の年齢階級別入院受療率の推移（患者調査）
- ・ 精神病床における回復期入院患者（3ヶ月以上1年未満）の年齢階級別入院受療率の推移（患者調査）
- ・ 精神病床における慢性期入院患者（1年以上）の年齢階級別入院受療率の推移（疾患別内訳）（患者調査）
- ・ 精神病床における早期退院率（精神保健福祉資料）
- ・ 3ヶ月以内再入院率（精神保健福祉資料）
- ・ 自殺死亡率（人口動態統計、都道府県別年齢調整死亡率（業務・加工統計））

(2) 医療資源・連携等に関する情報

- ・ 従事者数、医療機関数（病院報告、医療施設調査、精神保健福祉資料）
- ・ 往診・訪問診療を提供する精神科病院・診療所数（医療施設調査）
- ・ 精神科訪問看護を提供する病院・診療所数（医療施設調査、精神保健福祉資料）
- ・ 精神科救急医療施設数（事業報告）
- ・ 精神医療相談窓口及び精神科救急情報センターの開設状況（事業報告）
- ・ 医療観察法指定通院医療機関数

(3) 指標による現状把握

別表5に掲げるような、医療機能ごと及びストラクチャー・プロセス・アウトカムごとに分類された指標例により、地域の医療提供体制の現状を客観的に把握し、医療計画に記載する。

2 圏域の設定

- (1) 都道府県は、精神疾患の医療体制を構築するに当たって、「第2 医療体制の構築に必要な事項」を基に、前記「1 現状の把握」で収集した情報を分析し、多様な精神疾患等ごとに求められる医療機能を明確にして、精神疾患患者の病期及び状態に応じて、求められる医療機能を明確にして、圏域（精神医療圏）を設定する。
- (2) 医療機能を明確化するに当たって、ひとつの施設が複数の機能を担うこともあり得る。
- (3) 圏域（精神医療圏）を設定するに当たっては、患者本位の医療を実現していきけるよう、二次医療圏を基本としつつ、それぞれの医療機能及び地域の医療資源等の実情を勘案して弾力的に設定する。
- (4) 検討を行う際には、地域医師会等の医療関係団体、現に精神疾患の診療に従事する者、消防防災主管部局、福祉関係団体、住民・患者及びその家族、市町村等の各代表が参画する。

3 連携の検討

- (1) 都道府県は、精神疾患の医療体制を構築するに当たって、多様な精神疾患等ごとに、患者本位の医療を提供できるよう、精神科医療機関、その他の医療機関、保健・福祉等に関する機関、福祉・介護サービス施設及び事業所、ハローワーク、地域障害者職業センター等の地域の関係機関の連携が醸成されるよう配慮する。
また、精神科医療機関、その他の医療機関、消防機関、地域医師会、保健・福祉等に関する機関等の関係者は、診療技術や知識の共有、診療情報の共有、連携する医療機関・保健・福祉等に関する機関・医師等専門職種の情報共有に努める。
さらに、都道府県は、多様な精神疾患等ごとに対応できる医療機関を明確にするとともに、専門職の養成や多職種連携・多施設連携の推進のため、地域連携拠点機能及び都道府県連携拠点機能の強化を図るように努める。この際、多様な精神疾患等ごとに都道府県連携拠点機能を有する医療機関が1箇所以上あることが望ましい。
- (2) 保健所は、「地域保健法第4条第1項の規定に基づく地域保健対策の推進に関する基本的な指針」（平成6年厚生省告示第374号）の規定に基づき、また、「医療計画の作成及び推進における保健所の役割について」（平成19年7月20日付け健総発第0720001号厚生労働省健康局総務課長通知）を参考に、医療連携の円滑な実施に向けて、地域医師会等と連携して医療機関相互の調整を行うなど、積極的な役割を果たすこと。
また、精神保健福祉センターにおいては、「精神保健福祉センター運営要領について」（平成8年1月19日付け健医発第57号厚生労働省保健医療局長通知）を参考に、精神保健福祉関係諸機関と医療機関等との医療連携の円滑な実施のため、精神保健に関する専門的立場から、保健所及び市町村への技術指導や技術援助、関係諸機関と医療機関等との調整を行うなど、積極的な役割を果たすこと。
- (3) 医療計画には、原則として、多様な精神疾患等ごとに各医療機能を担う関係機関（病院、診療所、訪問看護ステーション等）の名称を記載する。ひとつの関係機関が複数疾患の医療機能を担うこともある。できる限り住民目線の分かりやすい形式でとりまとめ、周知に努めること。

4 課題の抽出

都道府県は、「第2 医療体制の構築に必要な事項」を踏まえ、「1 現状の把握」で収集した情報や指標により把握した数値から明確となった現状について分析を行い、精神疾患に係る地域の医療体制の課題を抽出し、医療計画に記載する。

その際、現状分析に用いたストラクチャー、プロセス、アウトカム指標の関連性も考慮し、多様な精神疾患等ごとの医療機能も踏まえ、可能な限り精神医療圏ごとに課題を抽出する。

5 数値目標

都道府県は、精神疾患に係る良質かつ適切な医療を提供する体制について、事後に定量的な比較評価を行えるよう、「4 課題の抽出」で明確にした課題に対して、地域の実情に応じた目標項目やその数値目標、目標時期について別添を踏まえて設定し、医療計画に記載する。

数値目標の設定に当たっては、各指標の全国データ等を参考にするとともに、基本方針第九に掲げる諸計画に定められる目標を反映するものとする。

なお、達成可能なものだけを目標とするのではなく、真に精神医療圏の課題を解決するために必要な目標を設定することとする。

6 施策

数値目標の達成には、課題に応じた施策・事業を実施することが重要である。都道府県は、「4 課題の抽出」に対応するよう「5 数値目標」で設定した目標を達成するために行う施策・事業について、医療計画に記載する。

7 評価

計画の実効性を高めるためには、評価を行い、必要に応じて計画の内容を見直すことが重要である。都道府県は、あらかじめ評価を行う体制を整え、医療計画の評価を行う組織や時期を医療計画に記載する。この際、少なくとも施策・事業の進捗状況の評価については、1年ごとに行うことが望ましい。また、数値目標の達成状況、現状把握に用いた指標の状況について、少なくとも3年ごとに調査、分析及び評価を行い、必要があるときは、都道府県はその医療計画を変更することとする。

8 公表

都道府県は、住民に分かりやすい形で医療計画を公表し、医療計画やその進捗状況を周知する必要がある。このため、指標による現状把握、目標項目、数値目標、施策やその進捗状況、評価体制や評価結果を公表する。その際、広く住民に周知を図るよう努めるものとする。

別表5 精神疾患の医療体制構築に係る現状把握のための指標例

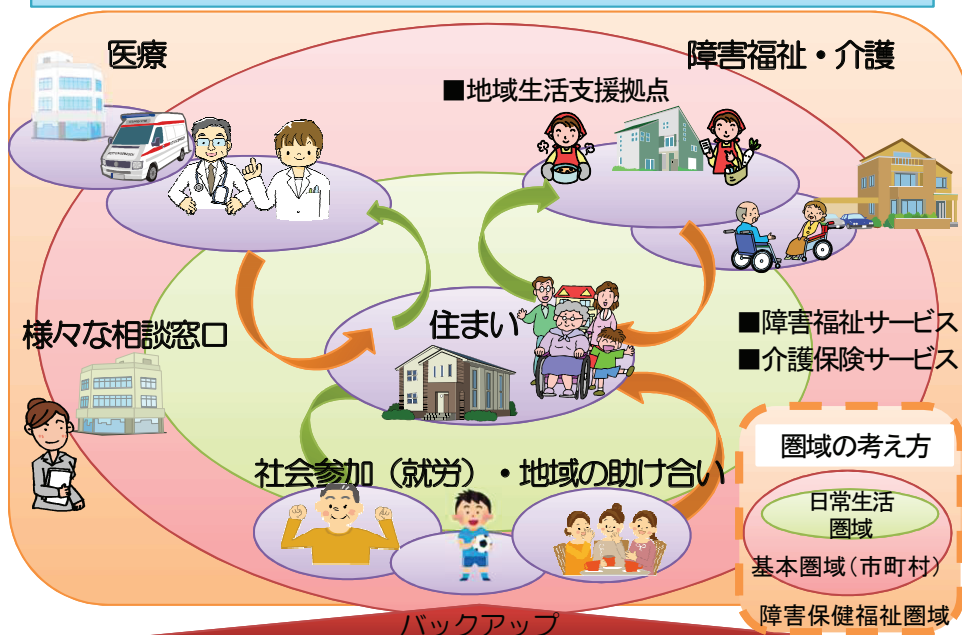
統計調査	各疾病ごとに記載※												高次脳機能障害	精神科救急	身体合併症	自殺対策	災害精神医療	医療観察法
	統合失調症	双極性障害	認知症	うつ病	発達障害	アルコール	薬物依存	PTSD等	摂食障害	てんかん	その他	未分類						
ストラクチャー	各疾病別の入院対応医療機関数												● 高次脳機能障害支援拠点機関数	● 深夜・休日に初診後に精神科入院した病院数	● 身体合併症を診療している精神科併設を持つ病院数(精神科救急・合併症入院料+精神科身体合併症管理加算)	● 救命救急入院料 精神疾患診断治療初回加算をとる一般病院数	● DPAT先遣隊登録医療機関数	● 指定通院医療機関数
	各疾病別の外来対応医療機関数														● 精神疾患の受け入れ体制を持つ一般病院数(精神疾患診療体制加算+精神疾患患者受入加算)	● 救急患者精神科継続支援料をとる一般病院数		
	各疾病固有の診療行為等を実施する医療機関数														● 精神科リエゾンチームを持つ病院数			
プロセス	各疾病別の入院患者数													深夜・休日に初診後に精神科入院した患者数	精神科入院患者で重篤な身体合併症の診療を受けた患者数(精神科救急・合併症入院料+精神科身体合併症管理加算)	救命救急入院で精神疾患診断治療初回加算を算定された患者数		
	各疾病別の外来患者数													精神疾患の救急車平均搬送時間	体制を持つ一般病院で受け入れた精神疾患の患者数(精神疾患診療体制加算+精神疾患患者受入加算)	救急患者精神科継続支援を受けた患者数		
	各疾病固有の診療行為等を実施した患者数等														精神科リエゾンチームを算定された患者数			
アウトカム	● 精神科病床における入院後3,6,12ヶ月時点の退院率																	
	● 精神科病床における新規入院患者の平均在院日数																	
	● 精神科病床における退院後3,6,12ヶ月時点の再入院率(1年未満入院患者・1年以上入院患者別)																	
	● 精神科病床における急性期・回復期・慢性期入院患者数(65歳以上・65歳未満別)																	

精神疾患の医療体制

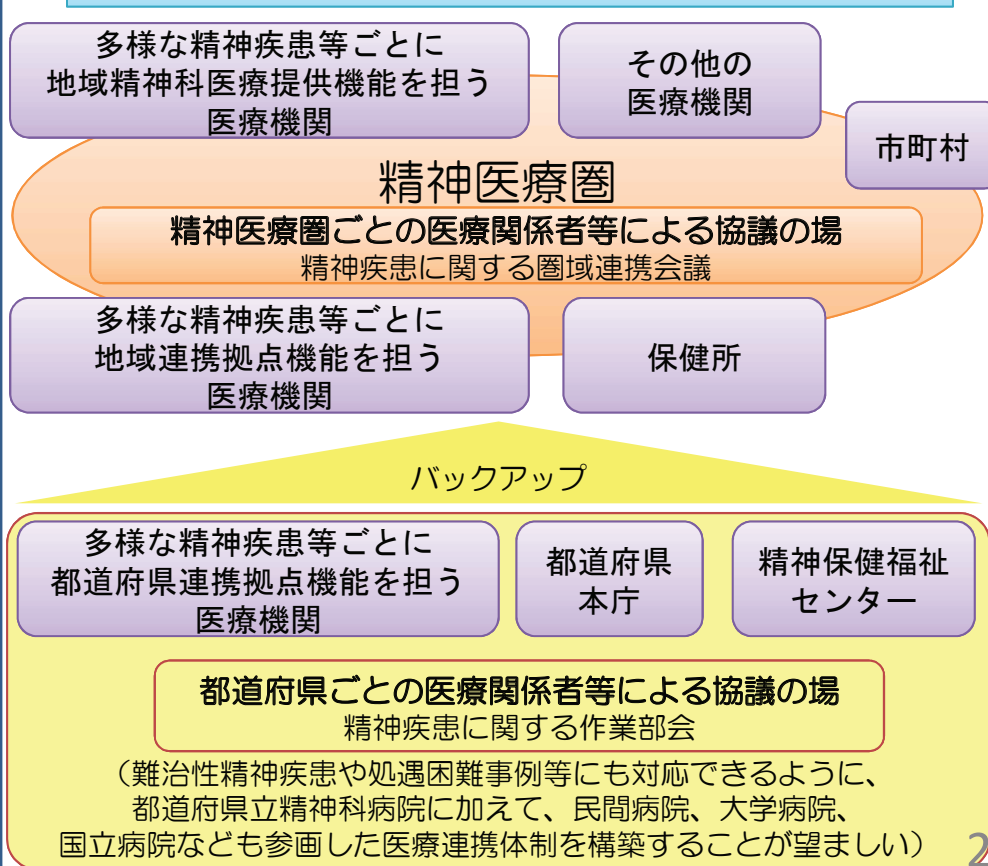
【概要】

- 精神障害者が、地域の一員として安心して自分らしい暮らしをすることができるよう、精神障害にも対応した地域包括ケアシステムの構築を目指す。このため、平成32年度末・平成37年(2025年)の精神病床における入院需要(患者数)及び、地域移行に伴う基盤整備量(利用者数)の目標を明確にした上で、障害福祉計画等と整合性を図りながら基盤整備を推し進める。
- 統合失調症、うつ病・躁うつ病、認知症、児童・思春期精神疾患、依存症などの多様な精神疾患等に対応できる医療連携体制の構築に向けて、多様な精神疾患等ごとに医療機関の役割分担・連携を推進するとともに、患者本位の医療を実現していけるよう、各医療機関の医療機能を明確化する。

精神障害にも対応できる地域包括ケアシステムの構築

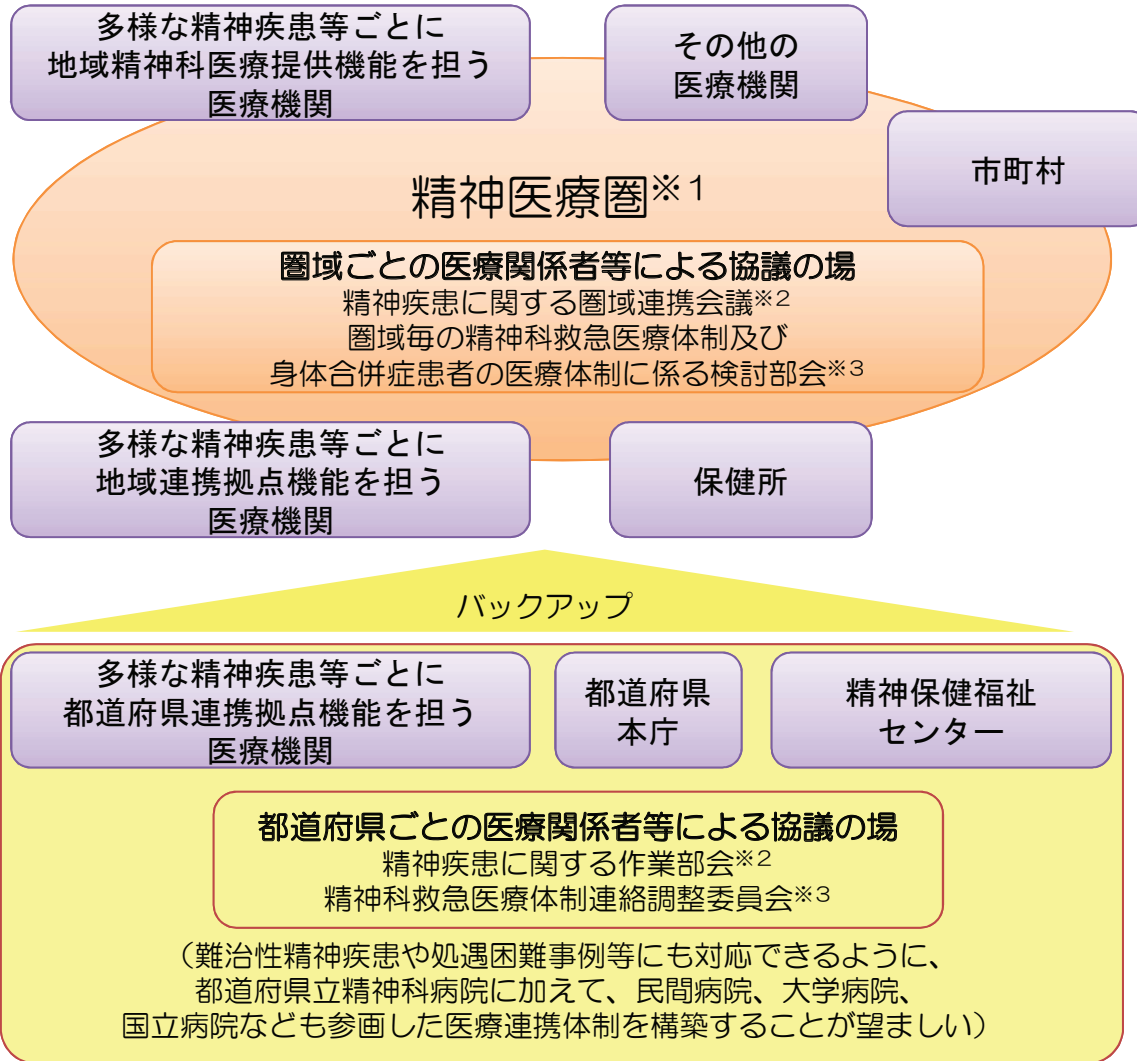


多様な精神疾患等に対応できる医療連携体制の構築



多様な精神疾患等に対応できる医療連携体制（イメージ）

○多様な精神疾患等に対応できる医療連携体制の構築に向けて、「良質かつ適切な精神障害者に対する医療の提供を確保するための指針」を踏まえて、多様な精神疾患等ごとに各医療機関の医療機能を明確にし、役割分担・連携を推進する。



※1 精神医療圏の設定にあたっては二次医療圏を基本としつつ、障害保健福祉圏域、老人福祉圏域、精神科救急医療圏域等との連携も考慮し、地域の実情を勘案して弾力的に設定。

※2 医療計画作成指針に基づく協議の場

※3 精神科救急医療体制整備事業実施要綱に基づく協議の場

精神医療圏における関係機関の役割

【圏域ごとの医療関係者等による協議の場の役割】

圏域内のあるべき地域精神科医療連携体制の構築を協議する場（特に、圏域内の病院・病院間連携および病院・診療所間連携の深化を図る）

〈地域精神科医療提供機能を担う医療機関の主な役割〉

地域精神科医療の提供

〈地域連携拠点機能を担う医療機関の主な役割〉

①医療連携の地域拠点、②情報収集発信の地域拠点

③人材育成の地域拠点、④地域精神科医療提供機能支援

〈市町村の主な役割〉

精神保健福祉相談、在宅医療介護連携推進の総合調整

〈保健所の主な役割〉

圏域内の医療計画の企画立案実行管理

圏域内の医療関係者間の総合調整

三次医療圏における関係機関の役割

【都道府県ごとの医療関係者等による協議の場の役割】

都道府県内のあるべき地域精神科医療連携体制の構築を協議する場（特に、多様な精神疾患等ごとに各医療機関の医療機能の明確化を図る）

〈都道府県連携拠点機能を担う医療機関の主な役割〉

①医療連携の都道府県拠点、

②情報収集発信の都道府県拠点、

③人材育成の都道府県拠点、④地域連携拠点機能支援

〈精神保健福祉センターの主な役割〉

保健所、市町村への専門的支援（個別相談、人材育成等）

〈都道府県本庁の主な役割〉

都道府県全体の医療計画の企画立案実行管理

都道府県全体の医療関係者間の総合調整

多様な精神疾患等に対応できる医療連携体制の構築に向けた医療機能の明確化について①

○平成30年度からの第7次医療計画では、多様な精神疾患等に対応できる医療連携体制の構築に向けて、「良質かつ適切な精神障害者に対する医療の提供を確保するための指針」を踏まえて、多様な精神疾患等ごとに医療機能を明確化する。

現状・課題

○平成30年度からは、医療計画、障害福祉計画、介護保険事業（支援）計画の3計画が新たに開始することから、それぞれの計画が連動するように、同一の理念を共有する。また、改正精神保健福祉法に基づく「良質かつ適切な精神障害者に対する医療の提供を確保するための指針」を踏まえて、多様な精神疾患等ごとに医療機関の役割分担・連携を推進するとともに、患者本位の医療を実現していけるよう、各医療機関の医療機能を明確化する必要がある。

対応方針（多様な精神疾患等ごとに医療機能の明確化）

医療機能	役割要件	統合失調症	認知症	児童・思春期精神疾患	精神科救急	身体合併症	自殺未遂	うつ	PTSD	依存症	てんかん	高次脳機能障害	摂食障害	災害医療	医療観察	
都道府県連携拠点機能	役割	①医療連携の都道府県拠点,②情報収集発信の都道府県拠点,③人材育成の都道府県拠点,④地域連携拠点機能支援														
	要件(例)	①地域連携会議の運営,②都道府県民・患者への積極的な情報発信(予防・治療に関する内容,地域資源に関する情報など) ③専門職に対する研修プログラムの提供(卒後専門領域研修など) ④地域連携拠点機能を担う医療機関からの個別相談への対応、難治性精神疾患・処遇困難事例の受け入れ														
地域連携拠点機能	役割	①医療連携の地域拠点,②情報収集発信の地域拠点,③人材育成の地域拠点,④地域精神科医療提供機能支援														
	要件(例)	①地域連携会議の運営支援,②地域・患者への積極的な情報発信(予防・治療に関する内容,地域資源に関する情報など) ③研修の企画運営(個別事例の検討、多職種研修など) ④地域精神科医療提供機能を担う医療機関からの個別相談への対応、難治性精神疾患・処遇困難事例の受け入れ														
地域精神科医療提供機能	役割	①医療連携への参画,②情報発信への参画,③人材育成への参画,④地域精神科専門医療の提供														
	要件(例)	①地域連携会議への参画,②患者への情報提供、拠点機能を情報収集への協力 ③研修への参加,④多様な精神疾患等ごとに求められる専門医療の提供														

多様な精神疾患等ごとの都道府県連携拠点機能、地域連携拠点機能、地域精神科医療提供機能に関する医療機能の要件は、都道府県ごとに設置される協議の場を通じて、地域の実情を勘案して個別に設定し、医療計画に明記すること。

※疾患等毎に都道府県連携拠点機能を担う医療機関を、少なくとも1カ所医療計画に明記。複数明記する場合は、一体的に機能できるように考慮すること。
※疾患等毎に地域連携拠点機能及び地域精神科医療提供機能を担う医療機関を、精神医療圏ごとに1カ所以上医療計画に明記するのが望ましい。 22

多様な精神疾患等に対応できる医療連携体制の構築に向けた医療機能の明確化について②

医療計画上の多様な精神疾患等ごとの医療機能の明確化のイメージ

圏域	医療機関	統合失調症	認知症	児童・思春期精神疾患	精神科救急	身体合併症	自殺未遂	うつ	PTSD	依存症	てんかん	高次脳機能障害	摂食障害	災害医療	医療観察
全域	A病院	☆	☆		☆	☆	☆				☆			☆	☆
	B病院	☆	☆		☆	☆	☆	☆	☆						
	C病院			☆						☆		☆	☆		
〇〇圏域	A病院			◎									◎		
	D病院	◎	◎		◎	◎	◎	◎	◎	◎	◎	◎		◎	◎
	E病院	◎	◎		◎	○	○	○				○		○	
	F診療所	○	○	○	○								○		
	G診療所	○	○					○	○	○		○		○	○
	H訪看ST	○	○			○						○			
△△圏域	B病院	◎	◎	◎	◎	◎	◎			◎		◎	◎	◎	◎
	I病院	◎	◎		◎	◎	◎	◎	◎		◎				
	J病院	◎	○	○	○			○	○	○	○	○	○	○	
	K病院	○	○		○			○		○				○	
	L診療所	○	○								○				
	M診療所	○						○					○		
◆◆圏域	C病院	◎	◎	◎	◎	◎	◎	◎	◎	◎	◎	◎	◎	◎	◎
	N病院	◎	◎		○	○		◎		○	○	○		○	
	O診療所	○	○									○	○		

☆：都道府県連携拠点機能を担う医療機関、◎：地域連携拠点機能を担う医療機関、○：地域精神科医療提供機能を担う医療機関

精神病床における基準病床数の算定式の見直しについて

新たな精神病床における基準病床数の算定式は、平成30年度から開始する第7次医療計画と第5期障害福祉計画が連動するように、第5期障害福祉計画の最終年度である平成32年度末の精神病床における入院需要(患者数)との整合性を図る。

現状・課題

- 現行の精神病床の基準病床数の算定式は、「精神保健医療福祉の改革ビジョン（平成16年）」における精神保健医療福祉体系の再編の達成目標である、①平均残存率（1年未満群）24%以下、②退院率（1年以上群）29%以上を前提としていることから、新たな目標値との整合性の図られた算定式へと見直す必要がある。
- この際、平成30年度から開始する医療計画と障害福祉計画が連動するように、第5期障害福祉計画の最終年度である平成32年度末の精神病床における入院需要（患者数）との整合性を図る必要がある。

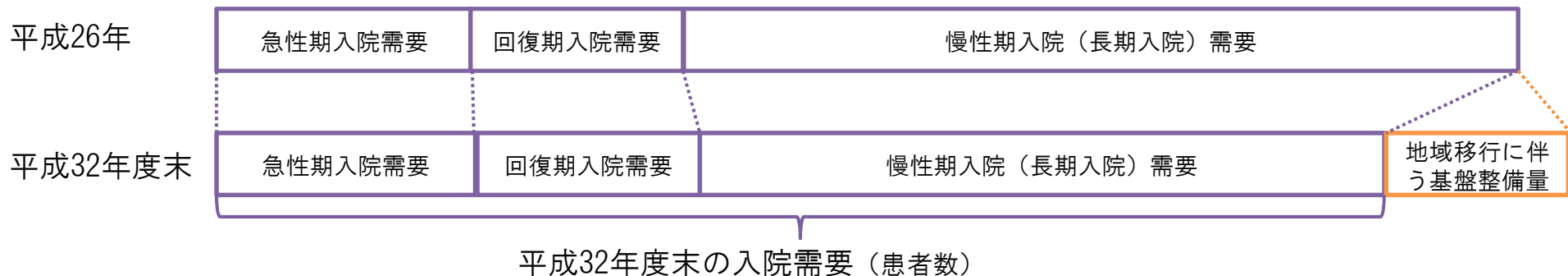
対応方針（新たな算定式への見直し）

○平成30年度から開始する医療計画では、精神病床における基準病床数の算定式を以下の通り見直す。

新たな精神病床における基準病床数

$$= (\text{平成32年度末の入院需要 (患者数)} + \text{流入入院患者} - \text{流出入院患者}) \div \text{病床利用率}$$

急性期:3ヶ月未満の入院、回復期:3~12ヶ月未満の入院、慢性期:12ヶ月以上の入院



※第7次医療計画の中間年において、第6期障害福祉計画と整合性が図られるように基準病床数を見直す。

第5期障害福祉計画に係る国の基本指針の見直しについて

1. 基本指針について

- 「基本指針」(大臣告示)は、障害福祉施策に関する基本的事項や成果目標等を定めるもの。今年度中に新たな指針を示す。
- 都道府県・市町村は、基本指針に即して3か年の「障害福祉計画」を策定。次期計画期間はH30～32年度

2. 基本指針見直しの主なポイント

- ・ 地域における生活の維持及び継続の推進
- ・ 精神障害にも対応した地域包括ケアシステムの構築
- ・ 就労定着に向けた支援
- ・ 障害児のサービス提供体制の計画的な構築
- ・ 地域共生社会の実現に向けた取組
- ・ 発達障害者支援の一層の充実

3. 成果目標(計画期間が終了するH32年度末の目標)

① 施設入所者の地域生活への移行

- ・ 地域移行者数: H28年度末施設入所者の9%以上
- ・ 施設入所者数: H28年度末の2%以上削減
- ※ 高齢化・重症化を背景とした目標設定

② 精神障害にも対応した地域包括ケアシステムの構築【項目の見直し】

- ・ 保健・医療・福祉関係者による協議の場(各圏域、各市町村)の設置
- ・ 精神病床の1年以上入院患者数: 14.6万人～15.7万人に
(H26年度末の18.5万人と比べて3.9万人～2.8万人減)
- ・ 退院率: 入院後3か月 69%、入院後6か月84%、入院後1年90%
(H27年時点の上位10%の都道府県の水準)

③ 地域生活支援拠点等の整備

- ・ 各市町村又は各圏域に少なくとも1つ整備

④ 福祉施設から一般就労への移行

- ・ 一般就労への移行者数: H28年度の1.5倍
- ・ 就労移行支援事業利用者: H28年度の2割増
- ・ 移行率3割以上の就労移行支援事業所: 5割以上
- ※ 実績を踏まえた目標設定
- ・ 就労定着支援1年後の就労定着率: 80%以上(新)

⑤ 障害児支援の提供体制の整備等【新たな項目】

- ・ 児童発達支援センターを各市町村に少なくとも1カ所設置
- ・ 保育所等訪問支援を利用できる体制を各市町村で構築
- ・ 主に重症心身障害児を支援する児童発達支援事業所、放課後等デイサービスを各市町村に少なくとも1カ所確保
- ・ 医療的ケア児支援の協議の場(各都道府県、各圏域、各市町村)の設置(H30年度末まで)

4. その他の見直し

- ・ 障害者虐待の防止、養護者に対する支援
- ・ 障害を理由とする差別の解消の推進
- ・ 難病患者への一層の周知
- ・ 意思決定支援、成年後見制度の利用促進の在り方 等

精神障害にも対応した地域包括ケアシステムの構築について

基本的な考え方

- 長期入院精神障害者の地域移行を進めるにあたっては、精神科病院や地域援助事業者による努力だけでは限界があり、自治体を中心とした地域精神保健医療福祉の一体的な取組の推進に加えて、地域住民の協力を得ながら、差別や偏見のない、あらゆる人が共生できる包摂的(インクルーシブ)な社会を構築していく必要がある。
- このため、精神障害者が、地域の一員として安心して自分らしい暮らしをすることができるよう、精神障害にも対応した地域包括ケアシステムの構築を目指すことを、新たな基本指針に政策理念として掲げてはどうか。

主なポイント

- ① 精神障害にも対応した地域包括ケアシステムを構築するため、障害保健福祉圏域ごとの保健・医療・福祉関係者による協議の場を通じて、精神科医療機関、その他の医療機関、地域援助事業者、市町村などとの重層的な連携による支援体制を構築する。
- ② 長期入院精神障害者のうち一定数は、地域の精神保健医療福祉体制の基盤を整備することによって、地域生活への移行が可能であることから、2020年の精神病床における入院需要(患者数)及び、地域移行に伴う基盤整備量(利用者数)の目標を明確にした上で、計画的に基盤整備を推し進める。



成果目標について

- 「これからの精神保健医療福祉のあり方に関する検討会」の議論を踏まえて、精神障害にも対応した地域包括ケアシステムの構築を目指して、成果目標の設定を次のとおり行うこととしてはどうか。

成果目標

①障害保健福祉圏域ごとの保健・医療・福祉関係者による協議の場の設置状況

- 精神科医療機関、その他の医療機関、地域援助事業者、市町村等の関係者が情報共有や連携を行う体制を構築できるように、平成32年度末までに全ての障害保健福祉圏域ごとに保健・医療・福祉関係者による協議の場（例：精神障害者地域移行・地域定着推進協議会など）を設置することを原則として設定する。
※この際、都道府県単位で解決すべき課題にも対応できるように、都道府県ごとに保健・医療・福祉関係者による協議の場（例：都道府県（自立支援）協議会専門部会など）を設置することが望ましい。

②市町村ごとの保健・医療・福祉関係者による協議の場の設置状況

- 住民に最も身近な基礎的自治体である市町村が中心となり、当事者及び保健・医療・福祉に携わる者を含む様々な関係者が情報共有や連携を行う体制を構築できるように、平成32年度末までに全ての市町村ごとに保健・医療・福祉関係者による協議の場（例：市町村（自立支援）協議会、専門部会など）を設置することを原則として設定する。

③精神病床における1年以上長期入院患者数（65歳以上、65歳未満）

- 地域の精神保健医療福祉体制の基盤を整備することによって、1年以上長期入院患者のうち一定数は地域生活への移行が可能になることから、国が提示する推計式を用いて、平成32年度末の精神病床における1年以上長期入院患者数（65歳以上、65歳未満）を設定する。なお、平成32年度末の精神病床における1年以上長期入院患者数の全国の目標値は、平成26年と比べて3.9万人から2.8万人減少になる見込みである。
※計画の実行管理にあたっては、より速やかに地域の実態を把握できるように、630調査の改善を図るとともに、レセプト情報等データベースを活用する。

④精神病床における早期退院率（入院後3か月時点の退院率、入院後6か月時点の退院率、入院後1年時点の退院率）

- それぞれの地域における保健・医療・福祉の連携支援体制が強化されることによって、早期退院が可能になることを踏まえて、平成32年度末までに、入院後3か月時点の退院率は69%以上、入院後6か月時点の退院率は84%以上、入院後1年時点の退院率は90%以上とすることを成果目標（※）として設定する。
※レセプト情報等データベースより算出した平成27年度の推計値に基づき、上位10%の都道府県が達成している早期退院率以上を成果目標とする。
計画の実行管理にあたっては、レセプト情報等データベースを活用する。

活動指標について

○ 長期入院精神障害者のうち一定数は、地域の精神保健医療福祉体制の基盤を整備することによって、地域生活への移行が可能であることから、国が提示する推計式を用いて、平成32年度末の地域移行に伴う基盤整備量（利用者数）を障害福祉計画上明確に記載する。

※ 計画の実行管理にあたっては、より速やかに地域の実態を把握できるように、630調査の改善を図るとともに、レセプト情報等データベースを活用する。

医療計画との連携について

○ 医療計画における基準病床数の見直しについて

基本指針における目標の達成状況を踏まえつつ、医療計画の次期見直し（平成30年度からの実施分）において、基準病床数（の算定式）の見直しを行うことができるよう、現在の指針にある医療計画における基準病床数の見直しに係る記載を残すこととする。

※ 現行指針の抜粋

「・・・またこれと併せ、医療計画（医療法（昭和23年法律第205号）第30条の4第1項に規定する医療計画をいう。以下同じ。）における基準病床数の見直しを進める。」

○ 医療計画との関係について

入院中の精神障害者の地域生活への移行に係る成果目標の達成にあたっては、地域の医療サービスに係る体制の整備が重要であり、特に医療計画との関係に留意する旨を記載する。

精神障害にも対応した地域包括ケアシステムの構築に向けての入院需要及び基盤整備量の目標値

○精神障害にも対応した地域包括ケアシステムの進捗状況を評価する観点

⇒国が提示する推計式を用いて、各都道府県において、平成32年度末の精神病床における1年以上長期入院患者数（65歳以上、65歳未満）の目標を設定

➤ 平成26年

平成26年	急性期入院需要	回復期入院需要	慢性期入院需要	うち65歳以上	うち65歳未満	合計入院需要
	5.7万人	4.6万人	18.5万人	10.6万人	7.8万人	28.9万人

▲ 3.9～2.8万人

➤ 平成32年度末（第5期障害福祉計画の最終年度）における全国の目標値（見込み）

平成32年度末	急性期入院需要	回復期入院需要	慢性期入院需要	うち65歳以上	うち65歳未満	合計入院需要	地域移行に伴う基盤整備量	うち65歳以上	うち65歳未満
最大	5.8万人	4.9万人	14.6万人	9.2万人	5.4万人	25.3万人	4.6万人	2.5万人	2.0万人
〃	〃	〃	〃	〃	〃	〃	〃	〃	〃
最小	5.8万人	4.9万人	15.7万人	9.8万人	5.8万人	26.3万人	3.5万人	1.9万人	1.6万人

➤ 平成37年（2025年）における全国の目標値（見込み）

※障害福祉計画等に基づき地域の基盤整備を実施。

平成37年(2025年)	急性期入院需要	回復期入院需要	慢性期入院需要	うち65歳以上	うち65歳未満	合計入院需要	地域移行に伴う基盤整備量	うち65歳以上	うち65歳未満
最大	5.8万人	5.0万人	9.7万人	6.5万人	3.2万人	20.6万人	9.8万人	5.5万人	4.3万人
〃	〃	〃	〃	〃	〃	〃	〃	〃	〃
最小	5.8万人	5.0万人	11.6万人	7.6万人	4.0万人	22.5万人	7.9万人	4.4万人	3.5万人

※四捨五入で端数処理しているため、合計値は一致しない場合がある。

精神障害にも対応した地域包括ケアシステムの構築に向けての入院需要及び基盤整備量の目標値①

精神障害にも対応した地域包括ケアシステムの構築に向けて、医療計画、障害福祉計画、介護保険事業(支援)計画に基づき基盤整備するため、平成32年度末・平成37年の精神病床における入院需要及び地域移行に伴う基盤整備量の目標値を設定する。

現状・課題

- 「精神保健医療福祉の改革ビジョン（平成16年）」では、「入院医療中心から地域生活中心へ」の理念のもと、退院率等の目標値を掲げ、この達成により10年間で約7万床相当の精神病床数の減少が促されるとした。結果は、平成14年から平成26年で、精神病床1.8万床（入院患者3.6万人）減少した。地域移行を進めるためには、新たな目標設定が必要。
- 「重度かつ慢性」に関する研究班より、長期入院精神障害者のうち一定数は、地域の精神保健医療福祉体制の基盤を整備することによって、地域生活への移行が可能であると示唆された。このような研究成果等を踏まえつつ、平成32年度末・平成37年（2025年）の精神病床における入院需要（患者数）及び、地域移行に伴う基盤整備量（利用者数）の目標を各都道府県ごとに算出することのできる推計式を開発する必要がある。

対応方針（推計式の開発）

- 平成37年までに重度かつ慢性に該当しない長期入院精神障害者の地域移行を目指す（※）とともに、治療抵抗性統合失調症治療薬の普及や認知症施策の推進による地域精神保健医療福祉体制の高度化を着実に推し進めることを目標とした推計式を開発する。この際、人口の高齢化による影響も勘案する。

※平成32年度末(第5期障害福祉計画の最終年度)の時点では、重度かつ慢性に該当しない長期入院精神障害者の地域移行の半分を目指す。

急性期:3ヶ月未満の入院、回復期:3~12ヶ月未満の入院、慢性期:12ヶ月以上の入院

	急性期入院需要	回復期入院需要	慢性期入院（長期入院）需要	
平成26年				
平成32年度末				地域移行に伴う基盤整備量
平成37年 (2025年)				地域移行に伴う基盤整備量