

## 男女共同参画社会づくりをとりまく主な状況（関連データ）

次期長野県男女共同参画計画の作成にあたっての議論の材料となるよう、主に下記の観点で、長野県の男女共同参画社会づくりに関連するデータをお示ししています。

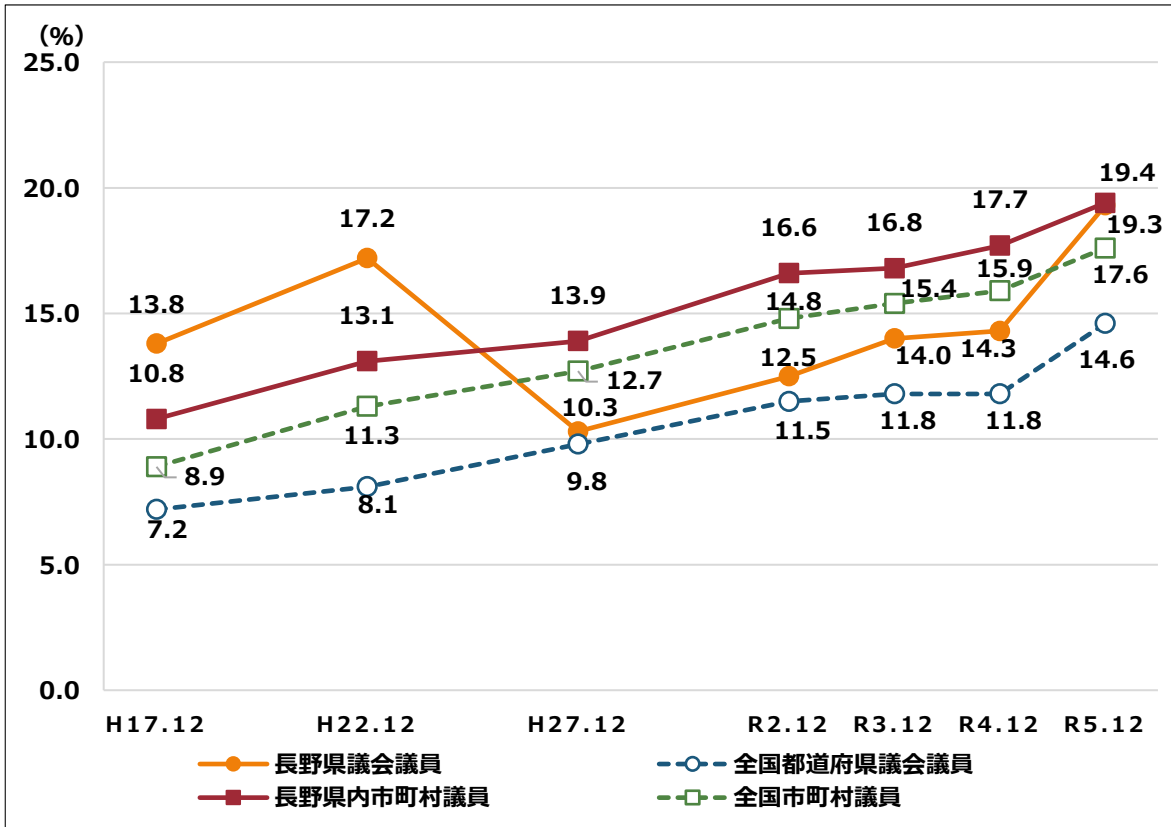
- 現行計画の目標・指標となっている項目に関する主なデータ
- 全国との比較ができ、長野県の立ち位置が分かるデータ
- 県内市町村の女性の参画状況を可視化したデータ（県民文化部作成マップ）
- 配偶者等からの暴力（DV）に関するデータ

### <目次>

1	議会における女性議員の状況	
	（1）県、市町村議会における女性議員の割合の推移.....	1
	（2）市町村議会における女性議員の割合.....	2
2	県・市町村職員の管理職における女性の状況	
	（1）県・市町村職員の管理職（課長級以上）に占める女性の割合の推移.....	3
	（2）市町村職員(管理職:課長級以上)に占める女性の割合.....	4
3	公立学校における女性管理職（教頭以上）の状況.....	5
4	審議会等における女性委員の状況	
	（1）審議会等における女性委員の割合の推移.....	6
	（2）市町村審議会等委員に占める女性の割合.....	7
5	市町村における自治会長（区長）に占める女性の割合.....	8
6	公立小・中学校の PTA 会長に占める女性の割合.....	9
7	企業の管理職における女性の状況.....	10
8	雇用等における男女共同参画の状況.....	11
9	配偶者等からの暴力（DV） 相談件数の推移.....	11
10	都道府県版ジェンダーギャップ指数 2024 長野県結果.....	12

# 1 議会における女性議員の状況

## (1) 県、市町村議会における女性議員の割合の推移



総務省「地方公共団体の議会の議員及び長の所属党派別人員調」（各年12月31日現在）

	長野県	全国	全国との差 (県-全国)	全国 順位
都道府県議会議員に占める女性の割合	※19.3%	14.6%	4.7pt	6位
市区町村議会議員に占める女性の割合	19.4%	17.6%	1.8pt	9位
市区議会議員に占める女性の割合	19.8%	19.9%	△0.1pt	13位
町村議会議員に占める女性の割合	19.2%	13.6%	5.6pt	5位
女性議員がゼロの市区町村議会の割合	10.4%	13.0%	△2.6pt	21位

総務省「地方公共団体の議会の議員及び長の所属党派別人員調」（令和5年12月31日現在）

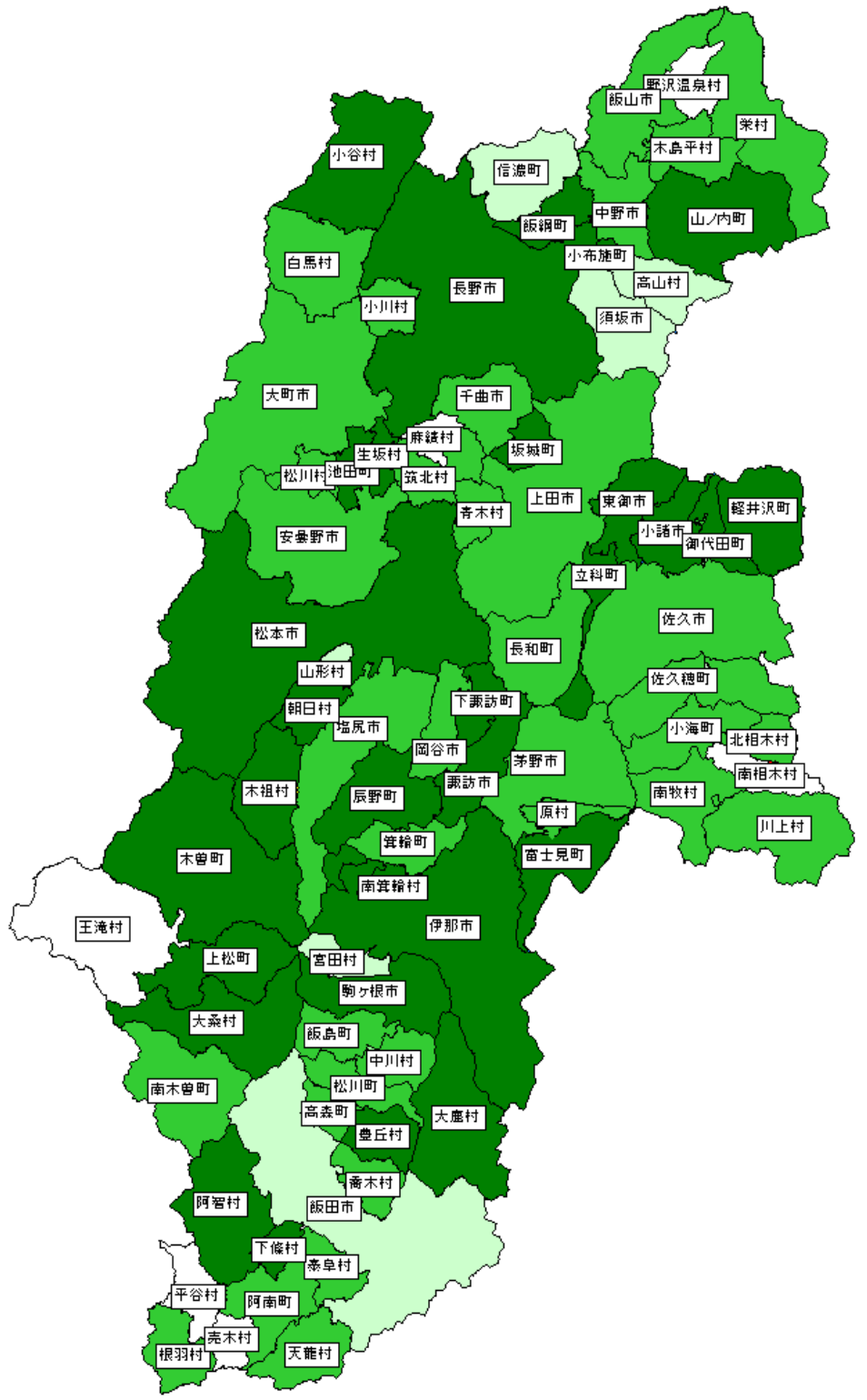
※令和6年12月現在の長野県議会の状況

議員総数：56名（欠員1名）

女性議員数：10名 [17.9%]

(2) 市町村議会における女性議員の割合（令和5年4月1日現在）

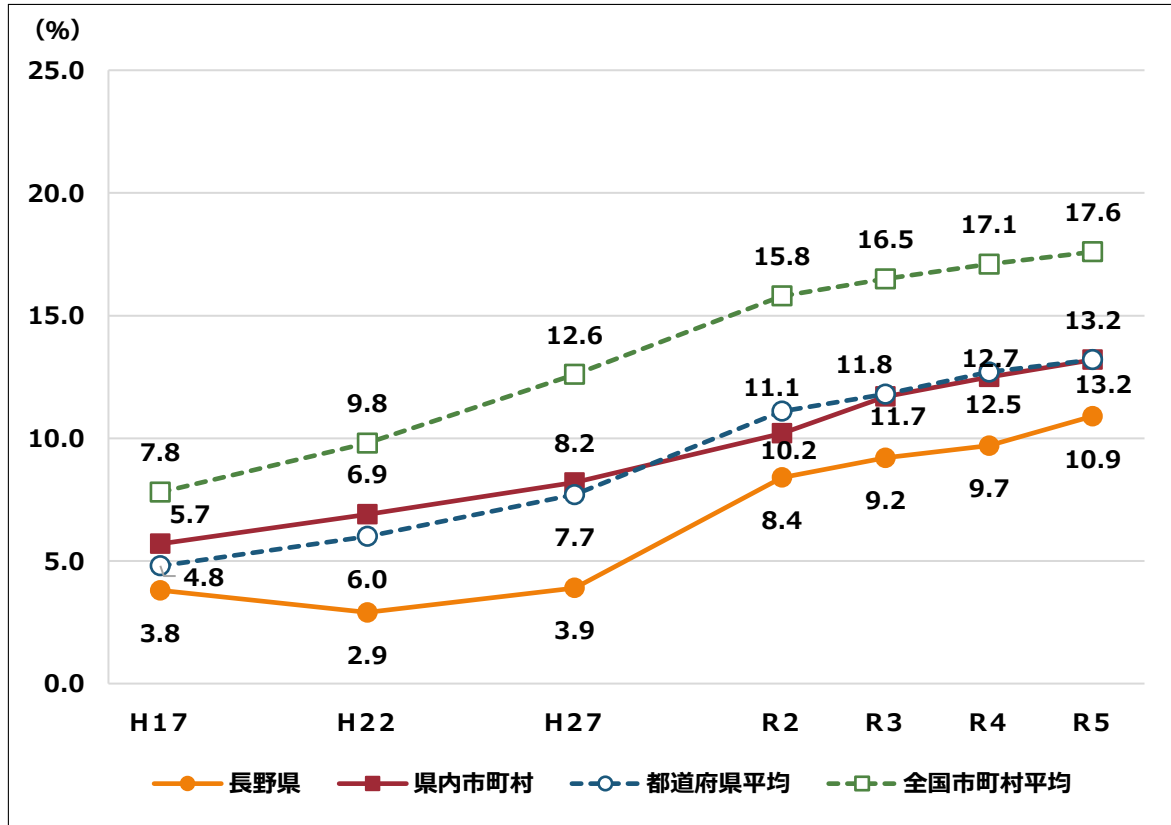
市町村名	実数 (人)	女性 実数 (人)	女性 割合 (%)
朝日村	10	5	50.0
大鹿村	8	3	37.5
生坂村	8	3	37.5
池田町	11	4	36.4
松本市	28	10	35.7
諏訪市	15	5	33.3
下條村	9	3	33.3
下諏訪町	13	4	30.8
南箕輪村	10	3	30.0
御代田町	14	4	28.6
小布施町	14	4	28.6
富士見町	11	3	27.3
木曾町	11	3	27.3
駒ヶ根市	15	4	26.7
軽井沢町	15	4	26.7
小諸市	19	5	26.3
東御市	16	4	25.0
立科町	12	3	25.0
阿智村	12	3	25.0
伊那市	21	5	23.8
豊丘村	13	3	23.1
坂城町	13	3	23.1
長野市	35	8	22.9
木祖村	9	2	22.2
辰野町	14	3	21.4
山ノ内町	14	3	21.4
上松町	10	2	20.0
大桑村	10	2	20.0
小谷村	10	2	20.0
飯綱町	15	3	20.0
佐久市	26	5	19.2
大町市	16	3	18.8
高木村	11	2	18.2
上田市	29	5	17.2
岡谷市	18	3	16.7
茅野市	18	3	16.7
塩尻市	18	3	16.7
小海町	12	2	16.7
原村	12	2	16.7
飯島町	12	2	16.7
阿南町	12	2	16.7
根羽村	6	1	16.7
筑北村	12	2	16.7
松川村	12	2	16.7
白馬村	12	2	16.7
高森町	13	2	15.4
千曲市	20	3	15.0
安曇野市	21	3	14.3
南牧村	7	1	14.3
北相木村	7	1	14.3
佐久穂町	14	2	14.3
箕輪町	14	2	14.3
松川町	14	2	14.3
飯山市	16	2	12.5
天龍村	8	1	12.5
泰阜村	9	1	11.1
南木曾町	9	1	11.1
木島平村	9	1	11.1
中野市	20	2	10.0
川上村	10	1	10.0
青木村	10	1	10.0
長和町	10	1	10.0
中川村	10	1	10.0
小川村	10	1	10.0
栄村	10	1	10.0
山形村	11	1	9.1
飯田市	23	2	8.7
宮田村	12	1	8.3
高山村	12	1	8.3
信濃町	12	1	8.3
須坂市	20	1	5.0
南相木村	8	0	0.0
平谷村	7	0	0.0
売木村	6	0	0.0
王滝村	5	0	0.0
麻績村	8	0	0.0
野沢温泉村	8	0	0.0
合計	1,014	189	18.6



長野県県民文化部調  
 ※調査時点が異なるため(1)とは数値が一致しない

## 2 県・市町村職員の管理職における女性の状況

### (1) 県・市町村職員の管理職（課長級以上）に占める女性の割合の推移



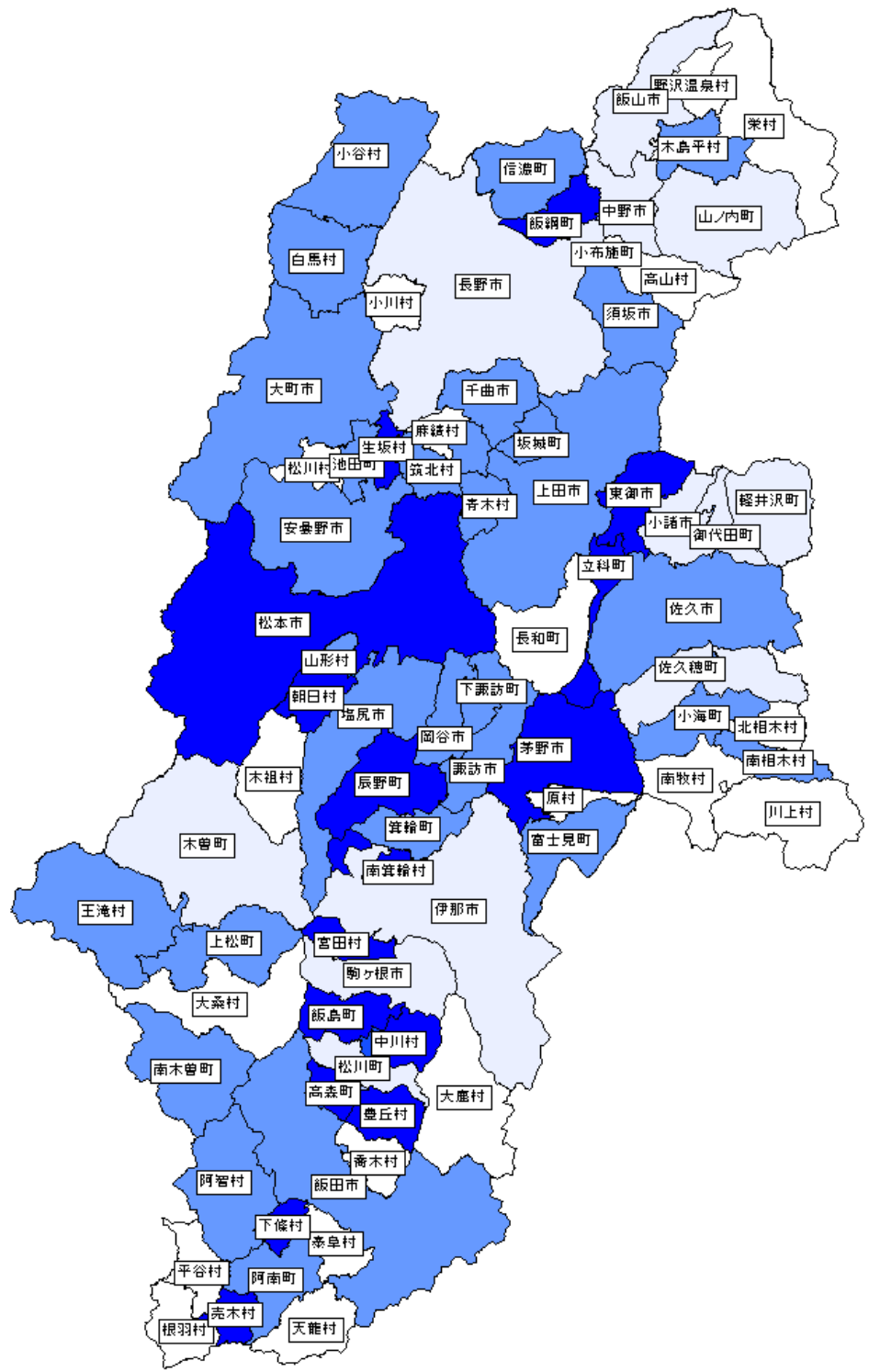
内閣府「地方公共団体における男女共同参画社会の形成又は女性に関する施策の推進状況（令和5年度）」  
（各年4月1日現在）

	長野県	全国	全国との差 (県-全国)	全国 順位
都道府県の管理職（課長級以上）に占める女性の割合 ※県警本部含む	10.9%	13.2%	△2.3pt	36位
市町村の管理職（課長級以上）に占める女性の割合	13.2%	17.6%	△4.4pt	44位
都道府県の地方公務員採用試験（大卒程度）からの採用者に占める女性の割合	41.9%	39.2%	2.7pt	20位

内閣府「地方公共団体における男女共同参画社会の形成又は女性に関する施策の推進状況（令和5年度）」  
（令和5年4月1日現在）

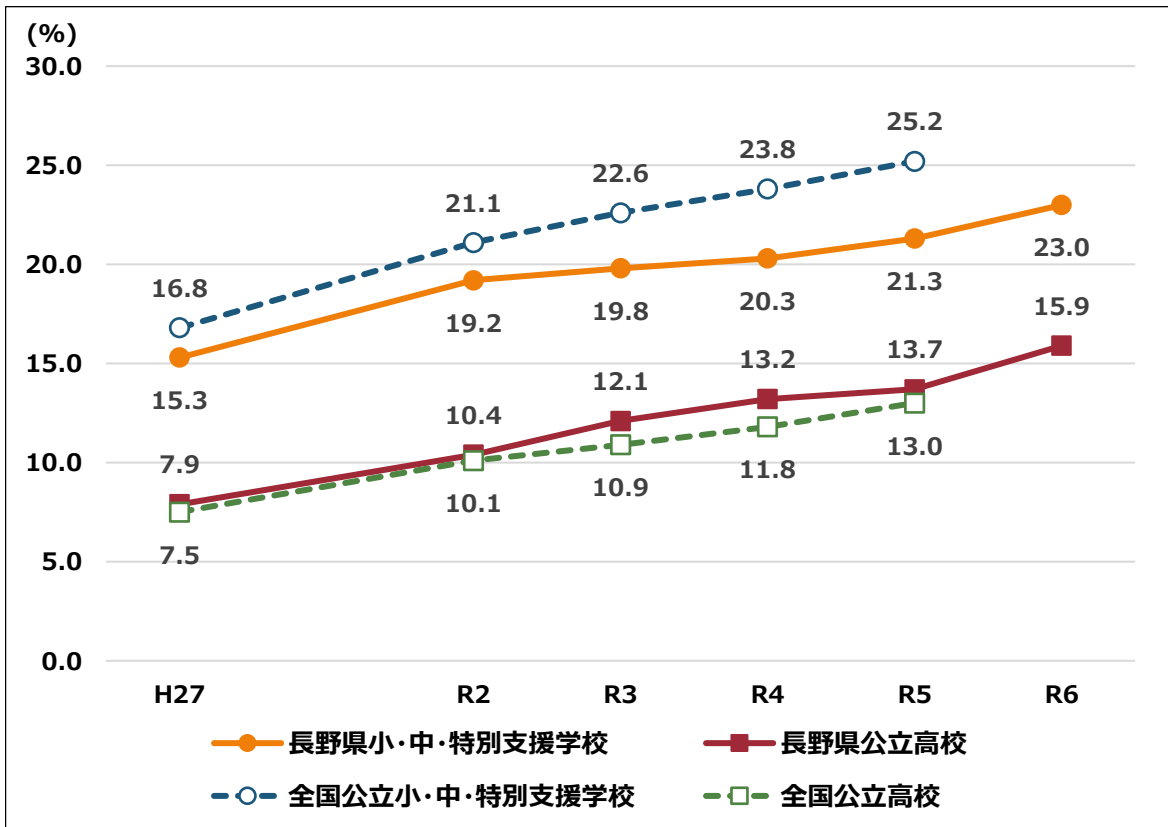
(2) 市町村職員(管理職:課長級以上)に占める女性の割合 (令和5年4月1日現在)

市町村名	実数 (人)	女性 実数 (人)	女性 割合 (%)
南箕輪村	14	7	50.0
立科町	9	3	33.3
売木村	3	1	33.3
宮田村	13	4	30.8
朝日村	7	2	28.6
辰野町	18	5	27.8
飯島町	11	3	27.3
松本市	159	40	25.2
高森町	8	2	25.0
豊丘村	8	2	25.0
生坂村	8	2	25.0
中川村	9	2	22.2
茅野市	40	8	20.0
東御市	30	6	20.0
下條村	5	1	20.0
飯綱町	20	4	20.0
塩尻市	62	12	19.4
千曲市	74	13	17.6
諏訪市	40	7	17.5
箕輪町	18	3	16.7
王滝村	6	1	16.7
富士見町	19	3	15.8
岡谷市	51	8	15.7
須坂市	45	7	15.6
安曇野市	58	9	15.5
上田市	118	18	15.3
南相木村	7	1	14.3
阿南町	7	1	14.3
白馬村	14	2	14.3
小谷村	7	1	14.3
坂城町	14	2	14.3
信濃町	14	2	14.3
飯田市	99	13	13.1
佐久市	93	12	12.9
筑北村	8	1	12.5
木島平村	8	1	12.5
小海町	9	1	11.1
青木村	9	1	11.1
下諏訪町	9	1	11.1
上松町	9	1	11.1
南木曾町	9	1	11.1
池田町	9	1	11.1
大町市	30	3	10.0
阿智村	10	1	10.0
山形村	10	1	10.0
松川町	11	1	9.1
山ノ内町	11	1	9.1
小諸市	35	3	8.6
伊那市	59	5	8.5
佐久穂町	12	1	8.3
御代田町	12	1	8.3
中野市	37	3	8.1
飯山市	29	2	6.9
木曾町	17	1	5.9
長野市	247	11	4.5
軽井沢町	23	1	4.3
駒ヶ根市	30	1	3.3
川上村	12	0	0.0
南牧村	10	0	0.0
北相木村	4	0	0.0
長和町	10	0	0.0
原村	10	0	0.0
平谷村	3	0	0.0
根羽村	4	0	0.0
天龍村	8	0	0.0
泰阜村	3	0	0.0
喬木村	9	0	0.0
大鹿村	6	0	0.0
木祖村	7	0	0.0
大桑村	9	0	0.0
麻績村	7	0	0.0
松川村	15	0	0.0
小布施町	8	0	0.0
高山村	8	0	0.0
野沢温泉村	5	0	0.0
小川村	4	0	0.0
柴村	8	0	0.0
合計	1,901	251	13.2



内閣府「地方公共団体における男女共同参画社会の形成又は女性に関する施策の推進状況(令和5年度)」より作成

### 3 公立学校における女性管理職（教頭以上）の状況



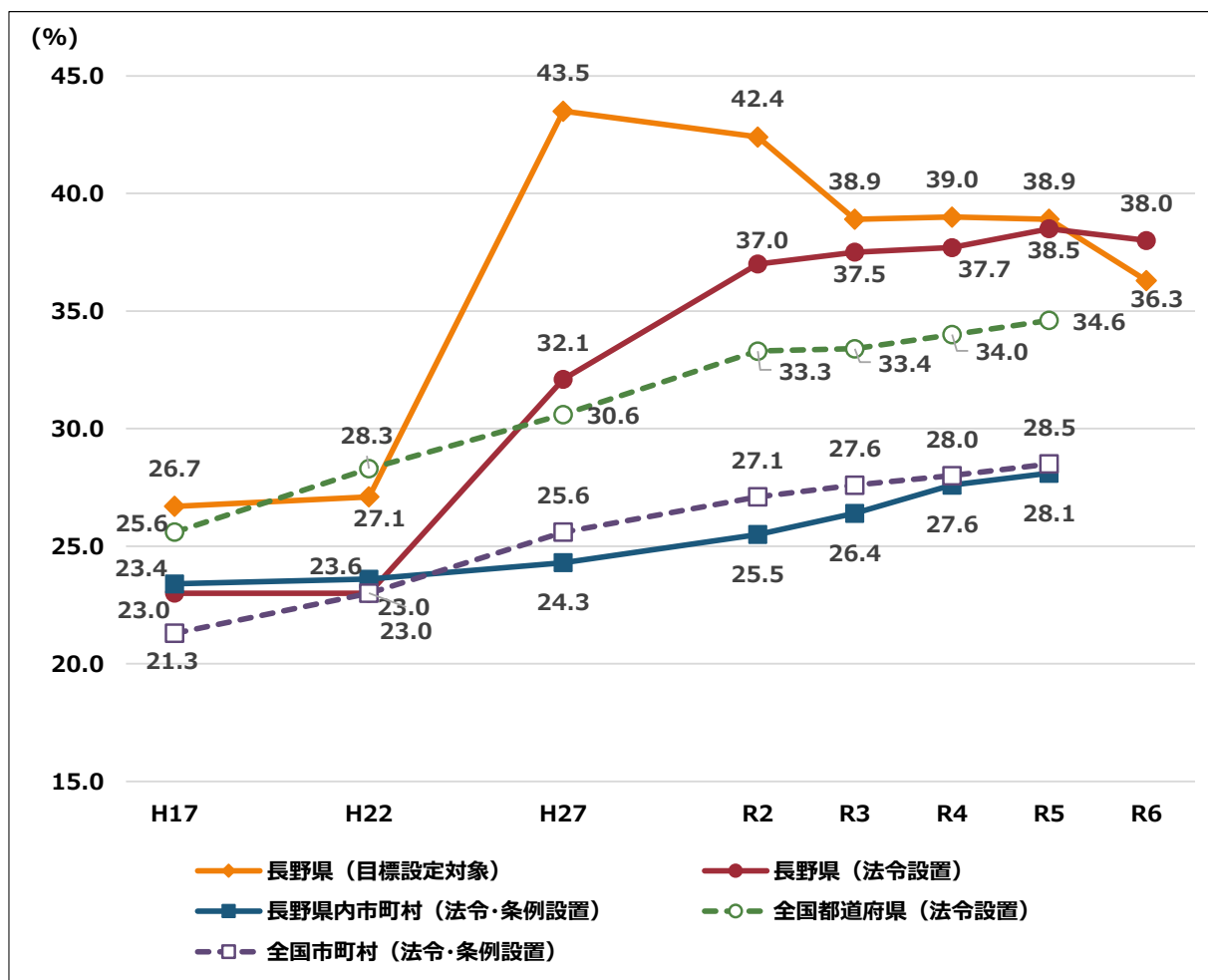
文部科学省「学校基本調査」（各年5月1日現在）

	長野県	全国	全国との差 (県-全国)
公立学校（小・中学校、特別支援学校）の教頭以上に占める女性の割合 [R5]	21.3%	25.2%	△3.9pt
公立学校（高校）の教頭以上に占める女性の割合 [R5]	13.7%	13.0%	0.7pt
公立学校教員の全体数に占める女性の割合 [R6]	49.2%	-	-

文部科学省「学校基本調査」（各年5月1日現在）

## 4 審議会等における女性委員の状況

### (1) 審議会等における女性委員の割合の推移



内閣府「地方公共団体における男女共同参画社会の形成又は女性に関する施策の推進状況（令和5年度）」  
（各年4月1日現在）

	長野県	全国	全国との差 (県-全国)	全国 順位
都道府県の法令により地方公共団体に置かなければ ならない審議会等委員への女性の登用率 [R5]	38.5%	34.6%	3.9pt	11位
目標設定の対象である審議会等委員への女性の 登用率 [R6] ※	36.3%	-	-	-
市町村審議会等委員に占める女性の割合 (広域圏で設置している審議会を含む) [R5]	28.1%	28.5%	△0.4pt	29位
都道府県防災会議の委員に占める女性の割合 (会長(知事)含む) [R5]	21.3%	21.8%	△0.5pt	20位

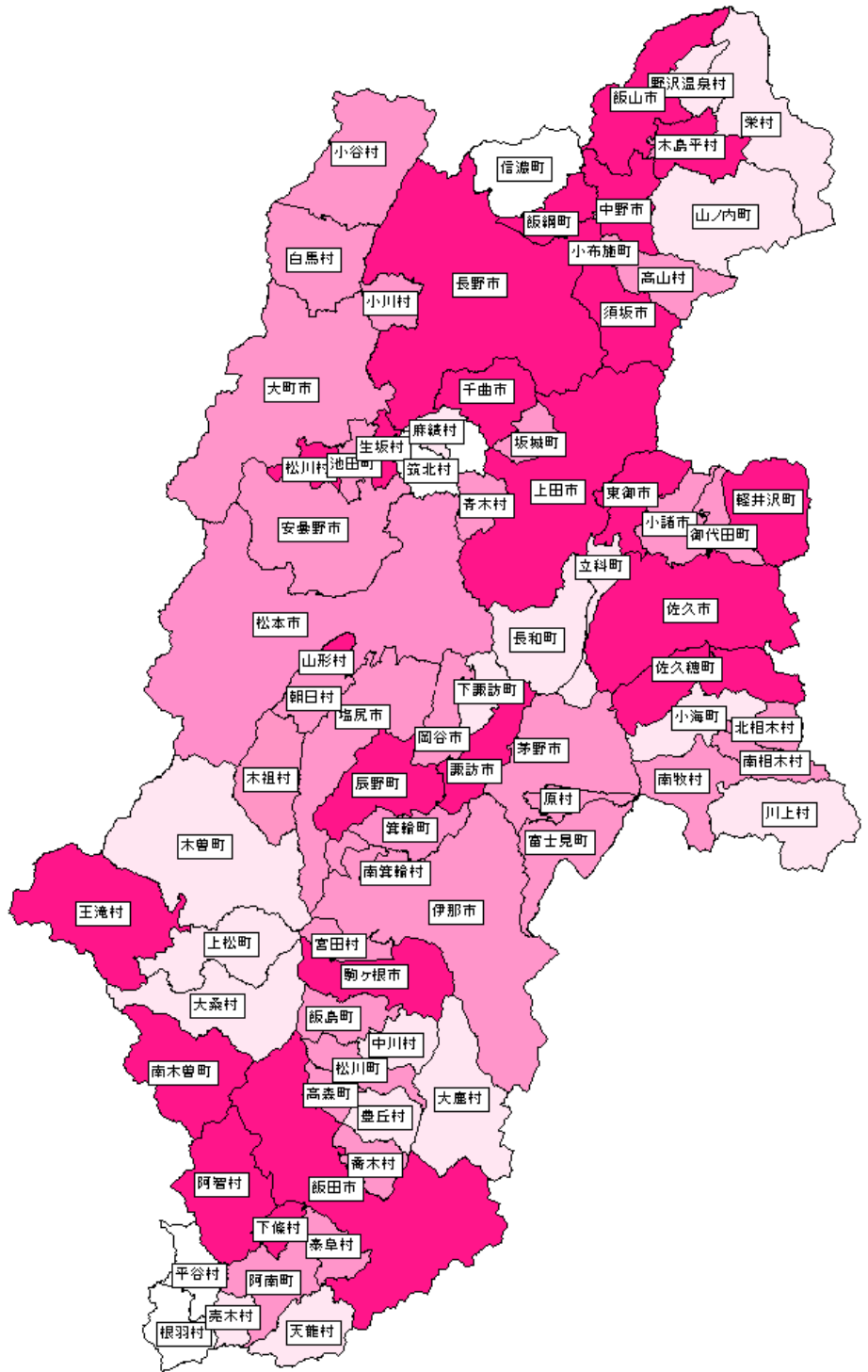
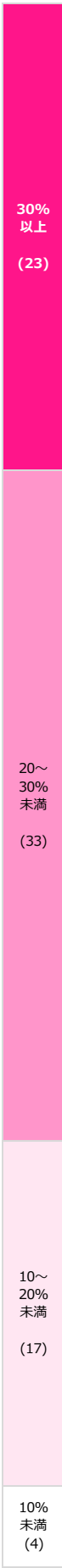
内閣府「地方公共団体における男女共同参画社会の形成又は女性に関する施策の推進状況（令和5年度）」  
（各年4月1日現在）

※長野県の目標設定の対象である審議会等

- (1) 地方自治法第138条の4第3項に規定する附属機関(審議会等)
- (2) 要綱等により開催する懇談会等(有識者等からの知識、意見を必要に応じて 県政に反映させることを主な目的として開催するもの)

(2) 市町村審議会等委員に占める女性の割合（令和5年4月1日現在）

市町村名	実数 (人)	女性 実数 (人)	女性 割合 (%)
松川村	70	29	41.4
南木曾町	186	76	40.9
飯綱町	98	39	39.8
佐久市	666	258	38.7
上田市	770	289	37.5
諏訪市	502	185	36.9
木島平村	89	32	36.0
須坂市	549	195	35.5
千曲市	278	98	35.3
東御市	370	130	35.1
長野市	1,235	419	33.9
阿智村	109	37	33.9
飯田市	1,498	507	33.8
山形村	229	77	33.6
生坂村	155	51	32.9
駒ヶ根市	293	93	31.7
王滝村	54	17	31.5
下條村	83	26	31.3
辰野町	218	68	31.2
佐久穂町	101	31	30.7
飯山市	269	82	30.5
軽井沢町	399	121	30.3
中野市	453	137	30.2
原村	258	76	29.5
岡谷市	293	86	29.4
阿南町	85	25	29.4
小諸市	399	115	28.8
小谷村	91	26	28.6
箕輪町	339	96	28.3
塩尻市	146	39	26.7
松本市	694	183	26.4
御代田町	172	45	26.2
北相木村	55	14	25.5
朝日村	327	83	25.4
黍草村	60	15	25.0
宮田村	430	107	24.9
大町市	455	113	24.8
小布施町	81	20	24.7
南箕輪村	285	70	24.6
白馬村	189	46	24.3
松川町	187	44	23.5
池田町	139	32	23.0
青木村	70	16	22.9
南相木村	127	29	22.8
高森町	114	26	22.8
安曇野市	614	136	22.1
富士見町	235	52	22.1
小川村	55	12	21.8
坂城町	123	26	21.1
伊那市	771	160	20.8
木祖村	82	17	20.7
南牧村	83	17	20.5
茅野市	214	43	20.1
飯島町	184	37	20.1
喬木村	95	19	20.0
高山村	35	7	20.0
中川村	219	43	19.6
木曾町	209	38	18.2
上松町	289	52	18.0
豊丘村	200	35	17.5
山ノ内町	114	20	17.5
下諏訪町	144	25	17.4
栄村	81	14	17.3
大桑村	154	26	16.9
長和町	125	20	16.0
小海町	58	9	15.5
川上村	98	14	14.3
壳木村	65	9	13.8
野沢温泉村	110	15	13.6
立科町	147	17	11.6
麻績村	69	8	11.6
大鹿村	121	13	10.7
天龍村	40	4	10.0
筑北村	85	8	9.4
信濃町	87	7	8.0
平谷村	51	4	7.8
根羽村	37	2	5.4
合計	18,664	5,212	27.9



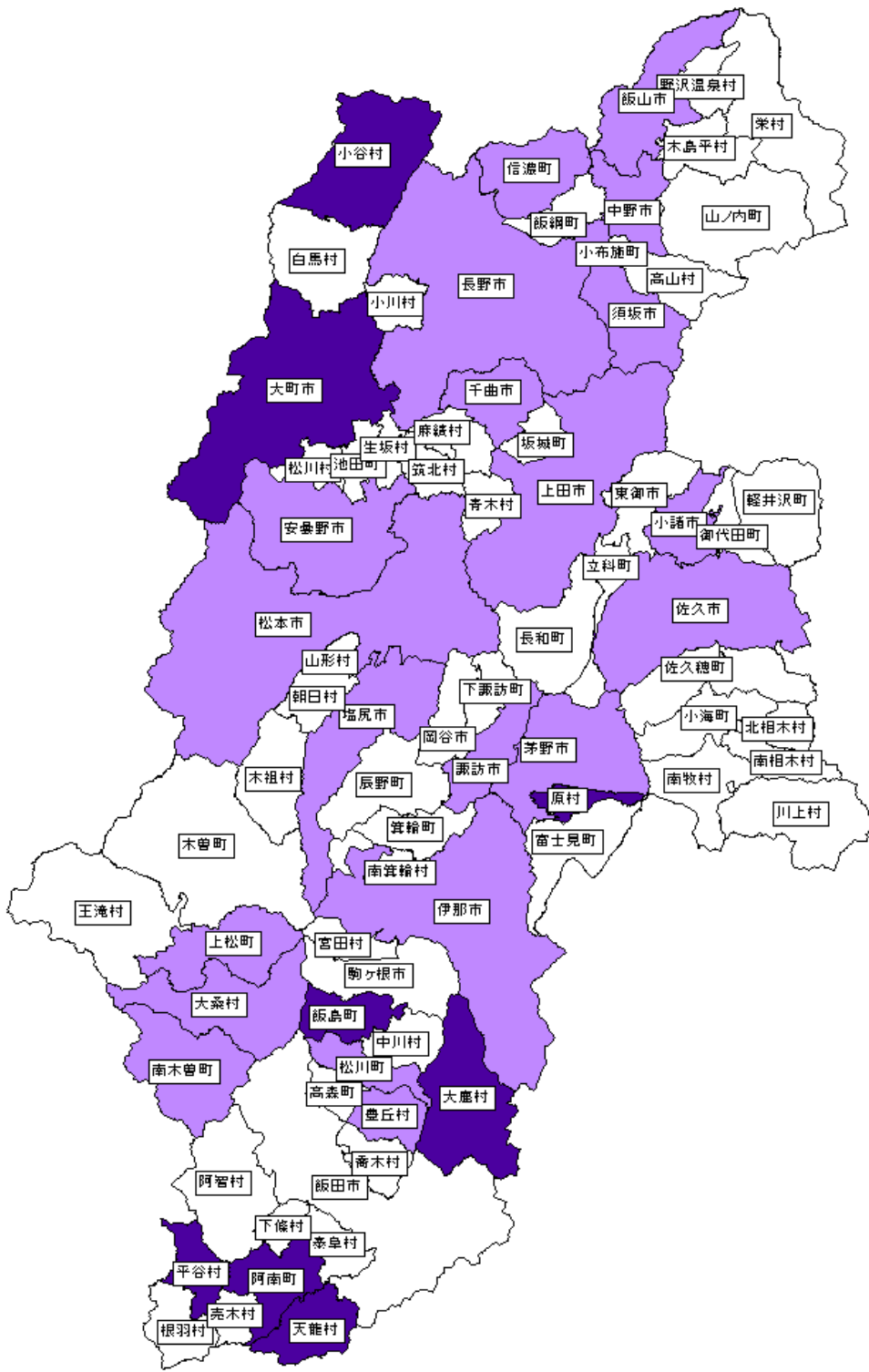
内閣府「地方公共団体における男女共同参画社会の形成又は女性に関する施策の推進状況（令和5年度）」より作成

※広域連合の審議会等は含まないため（1）とは数値が一致しない



## 5 市町村における自治会長（区長）に占める女性の割合（令和5年4月1日現在）

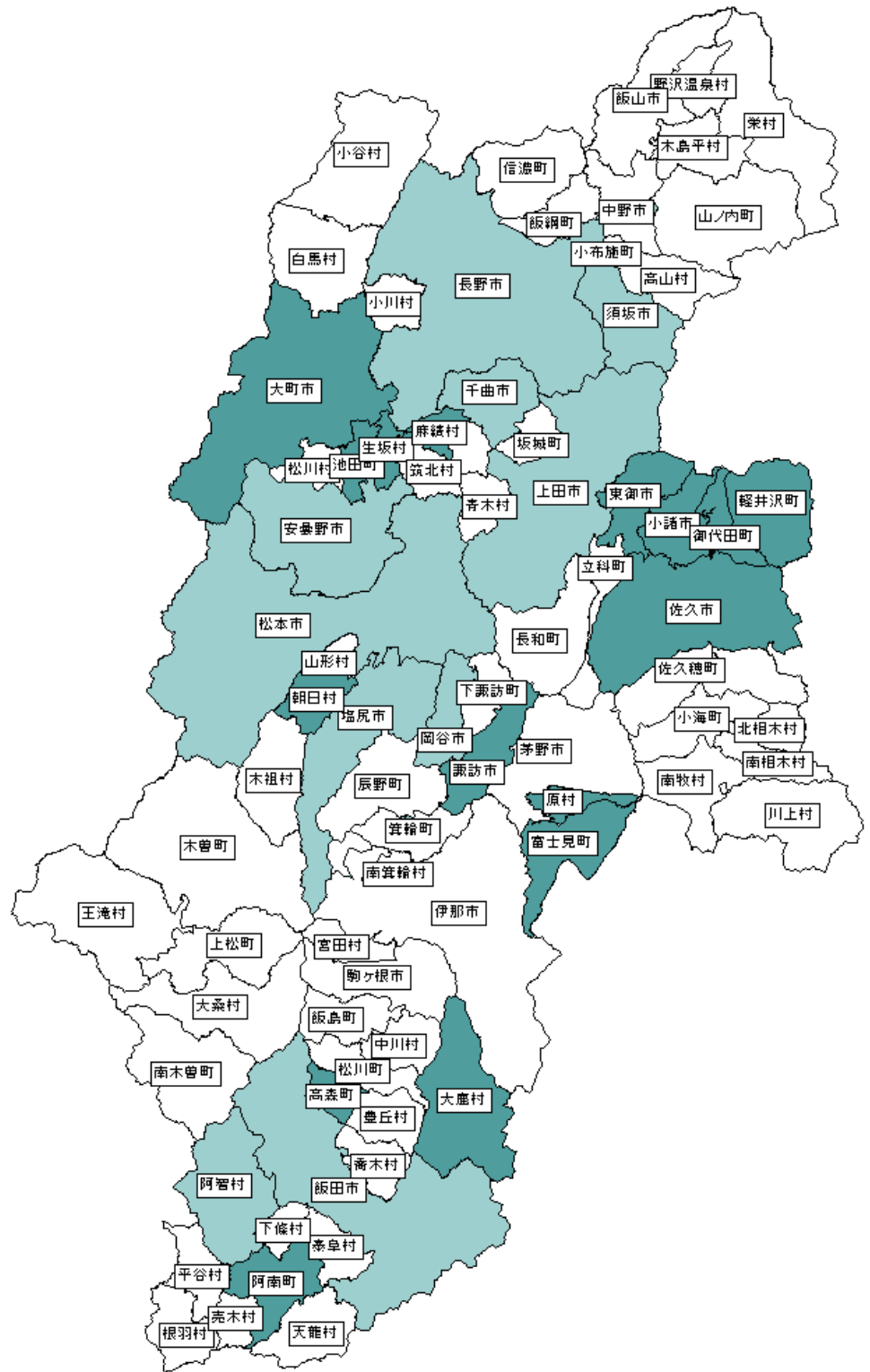
市町村名	実数 (人)	女性 実数 (人)	女性 割合 (%)
大鹿村	27	4	14.8
天龍村	38	5	13.2
平谷村	10	1	10.0
原村	15	1	6.7
阿南町	60	4	6.7
飯島町	46	3	6.5
小谷村	52	3	5.8
大町市	94	5	5.3
諏訪市	89	4	4.5
大桑村	44	2	4.5
信濃町	97	4	4.1
豊丘村	56	2	3.6
小諸市	68	2	2.9
上松町	39	1	2.6
松本市	485	12	2.5
安曇野市	83	2	2.4
茅野市	98	2	2.0
飯山市	107	2	1.9
南木曾町	57	1	1.8
上田市	241	4	1.7
長野市	476	7	1.5
塩尻市	66	1	1.5
松川町	67	1	1.5
須坂市	69	1	1.4
千曲市	71	1	1.4
中野市	76	1	1.3
佐久市	238	3	1.3
伊那市	89	1	1.1
岡谷市	21	0	0.0
飯田市	20	0	0.0
駒ヶ根市	16	0	0.0
東御市	67	0	0.0
小海町	33	0	0.0
川上村	8	0	0.0
南牧村	6	0	0.0
南相木村	10	0	0.0
北相木村	9	0	0.0
佐久穂町	58	0	0.0
軽井沢町	30	0	0.0
御代田町	20	0	0.0
立科町	16	0	0.0
青木村	12	0	0.0
長和町	16	0	0.0
下諏訪町	10	0	0.0
富士見町	39	0	0.0
辰野町	17	0	0.0
箕輪町	15	0	0.0
南箕輪村	12	0	0.0
中川村	27	0	0.0
宮田村	11	0	0.0
高森町	7	0	0.0
阿智村	8	0	0.0
根羽村	23	0	0.0
下條村	15	0	0.0
売木村	7	0	0.0
泰阜村	19	0	0.0
喬木村	8	0	0.0
木祖村	21	0	0.0
王滝村	9	0	0.0
木曾町	4	0	0.0
麻績村	28	0	0.0
生坂村	10	0	0.0
山形村	6	0	0.0
朝日村	5	0	0.0
筑北村	21	0	0.0
池田町	32	0	0.0
松川村	17	0	0.0
白馬村	31	0	0.0
坂城町	27	0	0.0
小布施町	27	0	0.0
高山村	26	0	0.0
山ノ内町	16	0	0.0
木島平村	26	0	0.0
野沢温泉村	20	0	0.0
小川村	19	0	0.0
飯綱町	27	0	0.0
栄村	31	0	0.0
合計	3,921	80	2.0



内閣府「地方公共団体における男女共同参画社会の形成又は女性に関する施策の推進状況（令和5年度）」より作成

## 6 公立小・中学校の PTA 会長に占める女性の割合（令和 5 年 4 月 1 日現在）

市町村名	実数 (人)	女性 実数 (人)	女性 割合 (%)
大鹿村	1	1	100.0
朝日村	1	1	100.0
御代田町	3	2	66.7
池田町	3	2	66.7
軽井沢町	4	2	50.0
原村	2	1	50.0
麻績村	2	1	50.0
生坂村	2	1	50.0
小諸市	8	3	37.5
高森町	3	1	33.3
諏訪市	10	3	30.0
佐久市	21	6	28.6
東御市	7	2	28.6
大町市	8	2	25.0
富士見町	4	1	25.0
阿南町	5	1	20.0
岡谷市	12	2	16.7
阿智村	6	1	16.7
千曲市	13	2	15.4
上田市	35	5	14.3
松本市	43	6	14.0
安曇野市	17	2	11.8
長野市	74	8	10.8
須坂市	15	1	6.7
塩尻市	15	1	6.7
飯田市	28	1	3.6
伊那市	21	0	0.0
駒ヶ根市	7	0	0.0
中野市	10	0	0.0
飯山市	9	0	0.0
茅野市	13	0	0.0
小海町	2	0	0.0
川上村	3	0	0.0
南牧村	3	0	0.0
南相木村	1	0	0.0
北相木村	2	0	0.0
佐久穂町	2	0	0.0
立科町	2	0	0.0
青木村	2	0	0.0
長和町	2	0	0.0
下諏訪町	5	0	0.0
辰野町	6	0	0.0
箕輪町	7	0	0.0
飯島町	3	0	0.0
南箕輪村	3	0	0.0
中川村	3	0	0.0
宮田村	2	0	0.0
松川町	3	0	0.0
平谷村	1	0	0.0
根羽村	1	0	0.0
下條村	2	0	0.0
売木村	1	0	0.0
天龍村	3	0	0.0
泰阜村	2	0	0.0
高木村	3	0	0.0
豊丘村	3	0	0.0
上松町	2	0	0.0
南木曾町	2	0	0.0
木祖村	2	0	0.0
王滝村	1	0	0.0
大桑村	2	0	0.0
木曾町	6	0	0.0
山形村	1	0	0.0
筑北村	2	0	0.0
松川村	2	0	0.0
白馬村	3	0	0.0
小谷村	2	0	0.0
坂城町	4	0	0.0
小布施町	2	0	0.0
高山村	2	0	0.0
山ノ内町	4	0	0.0
木島平村	2	0	0.0
野沢温泉村	2	0	0.0
信濃町	1	0	0.0
小川村	2	0	0.0
飯綱町	3	0	0.0
栄村	1	0	0.0
小計	517	59	11.4



## 7 企業の管理職における女性の状況（令和5年4月1日現在）

長野県産業労働部「令和5年雇用環境等実態調査結果（令和5年4月1日現在）」抜粋

- 管理職の女性割合は、役員相当職23.2%、部長相当職14.3%、課長相当職14.8%、係長相当職21.0%
- 産業別で見ると、「医療、福祉」、「教育、学習支援業」、「生活関連サービス業・娯楽業」、「宿泊業、飲食業」で、女性の割合が高くなっている。
- 事業所規模別で見ると、事業所規模が小さくなるほど、役員相当、部長相当での女性の割合が高くなる傾向となっている。

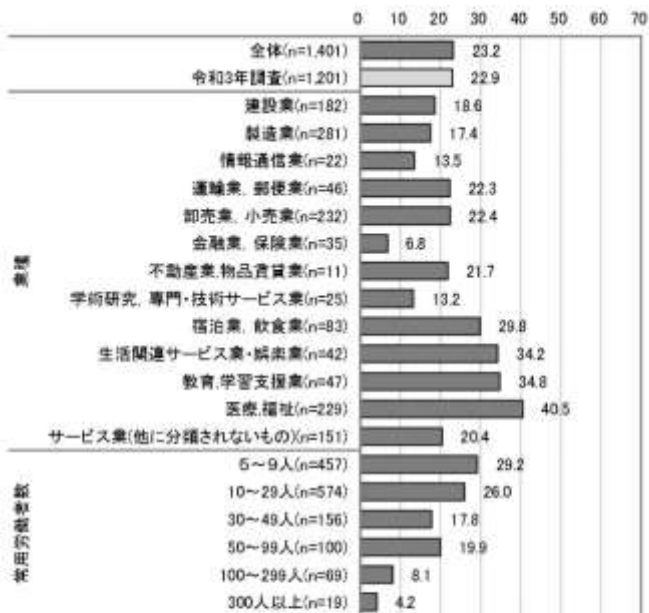


図 42 女性管理職の割合（役員相当職）（単位：％）

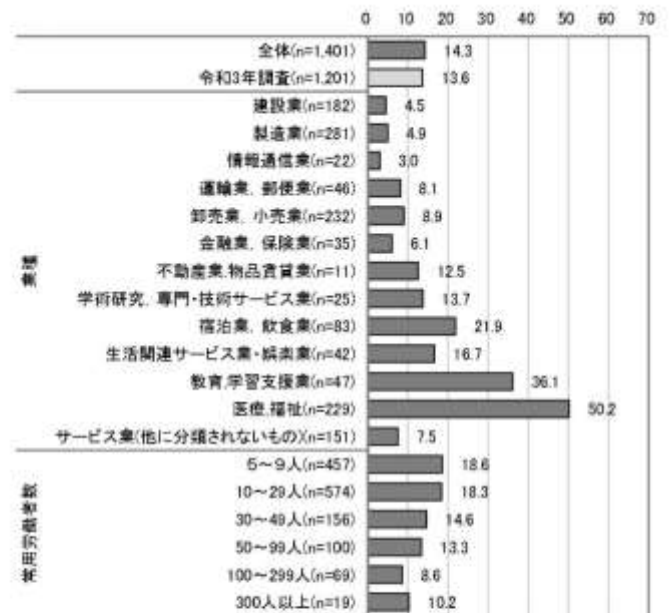


図 43 女性管理職の割合（部長相当職）（単位：％）

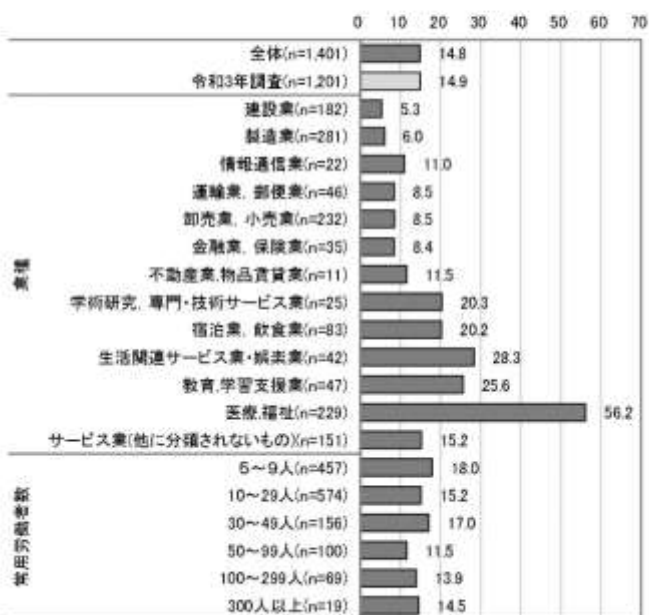


図 44 女性管理職の割合（課長相当職）（単位：％）

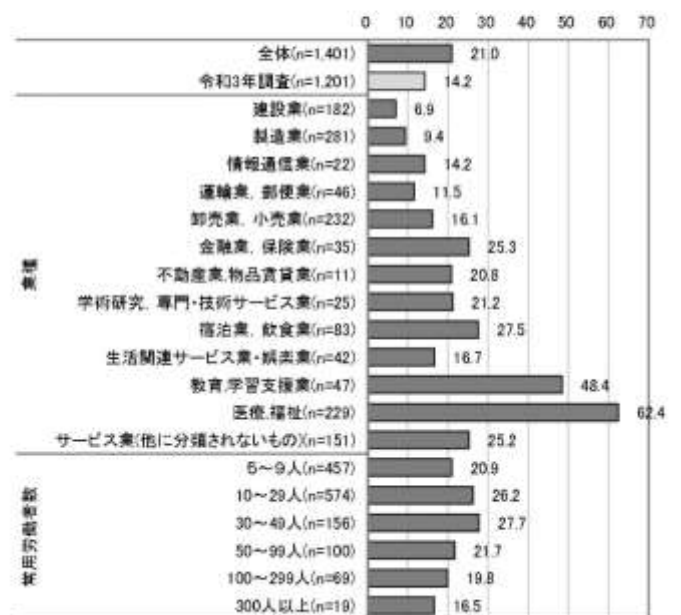


図 45 女性管理職の割合（係長相当職）（単位：％）

## 8 雇用等における男女共同参画の状況

	長野県	全国	全国との差 (県-全国)	全国 順位
男女の賃金格差（男性=100） [R5] ※1	72.8pt	74.8pt	△2.0pt	45位
15歳以上の女性の就業率 [R4] ※2	54.9%	45.3%	9.6pt	5位
女性の正規雇用割合 [R4] ※2	45.7%	46.8%	△1.1pt	30位
管理的職業従事者に占める女性の割合 [R4] ※2	16.1%	15.3%	0.8pt	20位
平均勤続年数の男女差 (一般労働者：男性－女性) [R5] ※1	4.2年	3.9年	0.3年	39位
6歳未満の子どもを持つ夫婦の育児時間の差 (妻－夫、順位は昇順) [R3] ※3	202分	169分	33分	43位
週間就業時間が60時間以上の男性労働者の割合 [R4] ※2	8.3%	7.9%	0.4pt	38位

※1 厚生労働省「令和5年賃金構造基本統計調査」

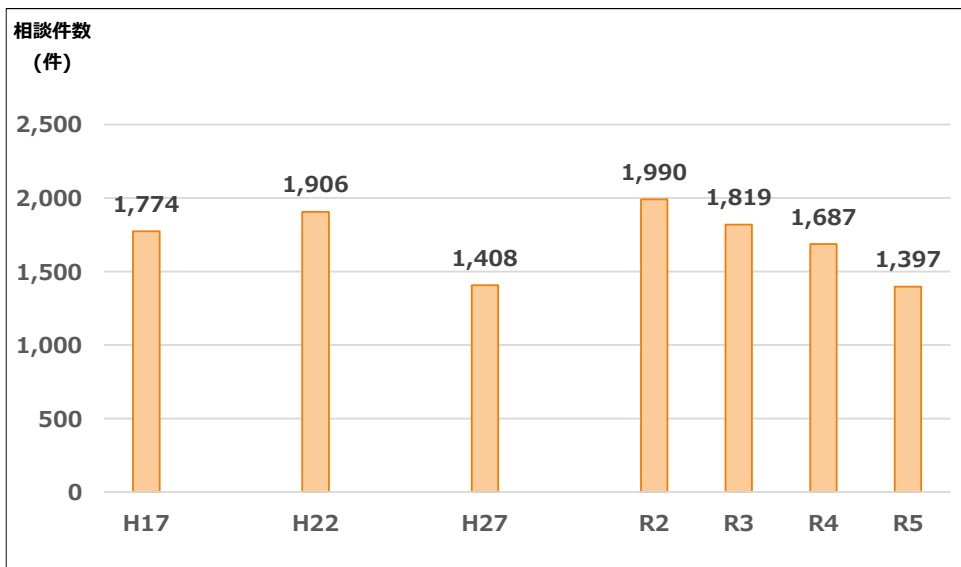
※2 総務省統計局「令和4年就業構造基本調査」

※3 総務省統計局「令和3年社会生活基本調査」

## 9 配偶者等からの暴力（DV） 相談件数の推移

長野県県民文化部「令和5年度児童虐待相談対応件数及びDV相談件数について」抜粋

- 令和5年度における配偶者等からの暴力（DV）を主訴とする相談件数は、1,397件で対前年度比290件（17.2%）の減少。
- 新型コロナウイルスがまん延した令和2年度に大幅に増加し、社会経済活動の正常化とともに、令和3年度以降は減少している。一方、近年は相談者の抱える問題の複雑化、多様化、複合化により、DVを主訴としない相談の中にDVの問題も含まれている場合があり、DVの問題が減少しているとは一概に言い切れない状況。



(長野県県民文化部調)

10 都道府県版ジェンダーギャップ指数2024 長野県結果 (地域からジェンダー平等研究会公表資料より作成)

NO	項目	2022年		2023年		2024年	
		score	順位	score	順位	score	順位
	<b>政治</b>	<b>0.152</b>	<b>21位</b>	<b>0.158</b>	<b>20位</b>	<b>0.191</b>	<b>19位</b>
1	歴代知事の在職年数の男女比	0.000	8位	0.000	8位	0.000	8位
2	衆参両院の選挙区選出議員の男女比	0.000	32位	0.000	33位	0.000	35位
3	都道府県議会議員の男女比	0.143	16位	0.163	11位	0.239	6位
4	女性ゼロ議会	0.870	18位	0.909	20位	0.909	19位
5	市区町村議会の男女比	0.199	9位	0.202	10位	0.216	10位
6	市区町村長の男女比	0.013	24位	0.013	23位	0.013	27位
	<b>行政</b>	<b>0.228</b>	<b>20位</b>	<b>0.240</b>	<b>29位</b>	<b>0.275</b>	<b>22位</b>
7	都道府県の副知事の男女比	/	/	0.000	9位	0.000	10位
8	都道府県の管理職の男女比 (教育委員会を除外)	0.088	38位	0.097	39位	0.112	37位
9	都道府県審議会委員の男女比 (防災会議を除外)	0.651	8位	0.658	6位	0.674	9位
10	都道府県防災会議の男女比	0.231	10位	0.231	21位	0.270	20位
11	地方自治法180条の5に基づく委員会の男女比 (教育委員会を除外)	0.441	3位	0.485	3位	0.441	4位
12	都道府県庁の大卒程度採用の男女比	0.641	14位	0.532	34位	0.720	21位
13	都道府県職員の育休取得率の男女格差	0.068	38位	0.081	44位	0.253	28位
14	市区町村の管理職の男女比	0.132	44位	0.143	44位	0.154	44位
15	市区町村の審議会の男女比 (防災会議を除外)	0.397	30位	0.423	22位	0.435	22位
16	市区町村防災会議の男女比	0.084	35位	0.090	40位	0.102	33位
	<b>教育</b>	<b>0.389</b>	<b>21位</b>	<b>0.548</b>	<b>31位</b>	<b>0.615</b>	<b>15位</b>
17	四年制大学進学率の男女差	0.884	24位	0.864	39位	0.898	20位
18	小学校の校長の男女比	0.228	35位	0.304	30位	0.349	25位
19	中学の校長の男女比	0.110	13位	0.121	15位	0.124	19位
20	高校の校長の男女比			0.105	21位	0.160	10位
21	小中高校の副校長・教頭の男女比	0.273	28位	0.257	31位	0.247	36位
22	都道府県教育委員会委員の男女比	0.667	14位	0.667	14位	1.000	1位
23	都道府県教育委員会事務局の管理職の男女比	0.319	6位	0.295	8位	0.300	13位
	<b>経済</b>	<b>0.351</b>	<b>32位</b>	<b>0.343</b>	<b>41位</b>	<b>0.423</b>	<b>26位</b>
24	就業率の男女差	/	/	/	/	0.791	10位
25	フルタイムの仕事に従事する割合の男女比	0.648	24位	0.601	39位	0.670	21位
26	フルタイムの仕事に従事する男女間の賃金格差	0.741	37位	0.740	43位	0.755	29位
	(フルタイム以外の仕事に従事する男女間の賃金格差)	0.843	16位	0.891	8位	/	/
27	共働き家庭の家事・育児などに使用する時間の男女格差	0.154	20位	0.195	24位	0.195	24位
28	企業や法人の役員・管理職の男女比	0.155	38位	0.132	46位	0.132	46位
29	社長数の男女比	0.114	41位	0.119	42位	0.123	42位
30	農協・漁協役員の男女比	/	/	/	/	0.165	3位
	(農協役員の男女比)	0.169	3位	0.168	5位	/	/

比率は原則、男性に対する女性の割合。ただし、No4については「全市町村議会に対する女性ゼロ議会市町村の割合」、No13、27については「女性に対する男性の割合」を示しています。

また、No22は比率が1.000を超えるため、score欄が1.000と表示されています。

長野県の強みと課題 (地域からジェンダー平等研究会コメント)

四年制大学進学率の男女差が縮まり、県教育委員会委員は女性の数が男性を上回ったことなどから、教育分野は前年の31位から15位に上昇しました。県の男性職員の育休取得率が3倍程度増え、行政分野も29位から22位に上がっています。県の委員会や審議会などで女性登用が進んでいますが、県や市町村の管理職は女性が少ない状況です。民間企業でも役員や管理職の女性比率が低くなっています。19位の政治分野で県議会、市町村議会ともに女性議員が一定数いるのは強みです。政治から行政、経済へと波及していくような取り組みが期待されます。