

## 長野県の高齢化の状況等

- ・統計指標からみた長野県の姿・・・資料4-1
- ・長野県の高齢化の状況・・・資料4-2
- ・介護保険の実施状況・・・資料4-3
- ・地域支援事業の実施状況・・・資料4-4
- ・介護支援・高齢者福祉に関する市町村独自事業の実施状況・・・資料4-5



# 統計指標からみた長野県の姿

資料 4-1

介護支援課

## コメント

○平均寿命や健康寿命が男女共に全国トップであり、後期高齢者の医療費は低く、介護を必要とせず健康で長生きしている高齢者が多い。調整済要介護認定率が全国2位。

○住み慣れた地域や自宅で必要なサービスを利用しながら生活ができていない高齢者が多い。（訪問看護の利用者数は全国7位、在宅等死亡率も全国6位）

○介護予防に対する意識が高まっている。（通い場の参加者の伸び率が全国に比べて高い。）

分類	統計指標	調査年度	全国順位	数値	全国平均値
平均寿命	平均寿命（男性）	H27	2	81.75歳	80.77歳
平均寿命	平均寿命（女性）	H27	1	87.67歳	87.01歳
平均寿命	健康寿命（男性）	H30	1	81.0歳	79.8歳
平均寿命	健康寿命（女性）	H30	1	84.9歳	84.0歳
医療費	一人あたり後期高齢者医療費（低額順）	H29	7	819,991円	944,561円
認定率	調整済認定率（低い順）	H30	2	13.9%	17.0%
給付費	調整済第1号被保険者1人当たり給付月額（低額順）	H29	1	18,655円	20,211円
平均寿命等	在宅等死亡率（高い順）	H30	6	27.9%	24.3%
保険料	介護保険料（低額順）	第7期	7	5,596円	5,869円
サービス等利用状況	65歳以上人口千人当たり訪問看護利用者数（高い順）	H29	7	22.72人	18.84人
サービス等利用状況	通い場の参加者の伸び率（H25⇒H30）	H30	6	3.92倍	2.4倍

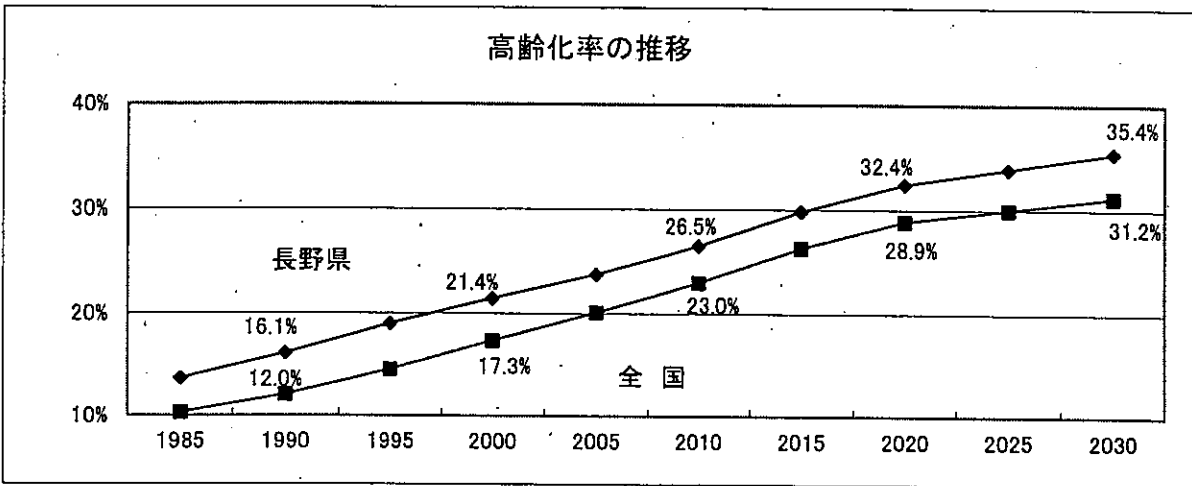


長野県の高齢化の状況

1 高齢化率（65歳以上人口が総人口に占める割合）（令和元年10月1日）

本県の高齢化率は全国を上回って推移しており、2025年には3人に1人が高齢者という状況になると見込まれている。

	高齢化率	総人口	うち65歳以上	出典
長野県	31.9%	204万9,653人	64万7,787人	企画振興部情報政策課:毎月人口異動調査
全国	28.5%	1億2,614万人	3,589万人	総務省統計局:人口推計

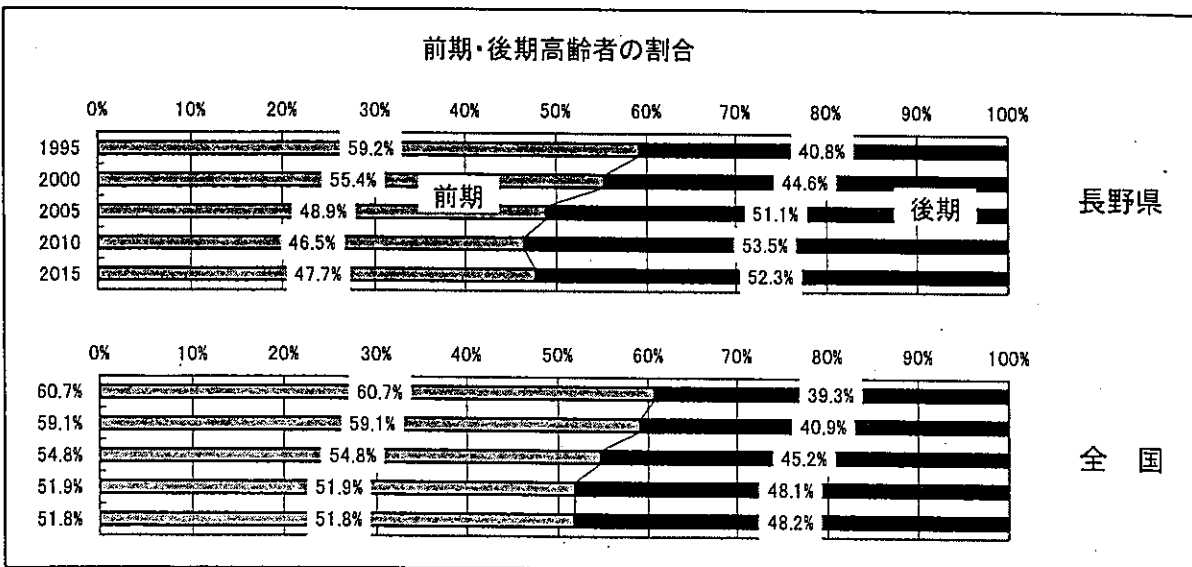


(注: 2015年までは国勢調査、2020年以降の数値は国立社会保障・人口問題研究所の推計)

2 後期高齢者（75歳以上）が高齢者全体に占める割合（令和元年10月1日）

本県では後期高齢者（75歳以上）が前期高齢者（65～74歳）の数を上回っている。

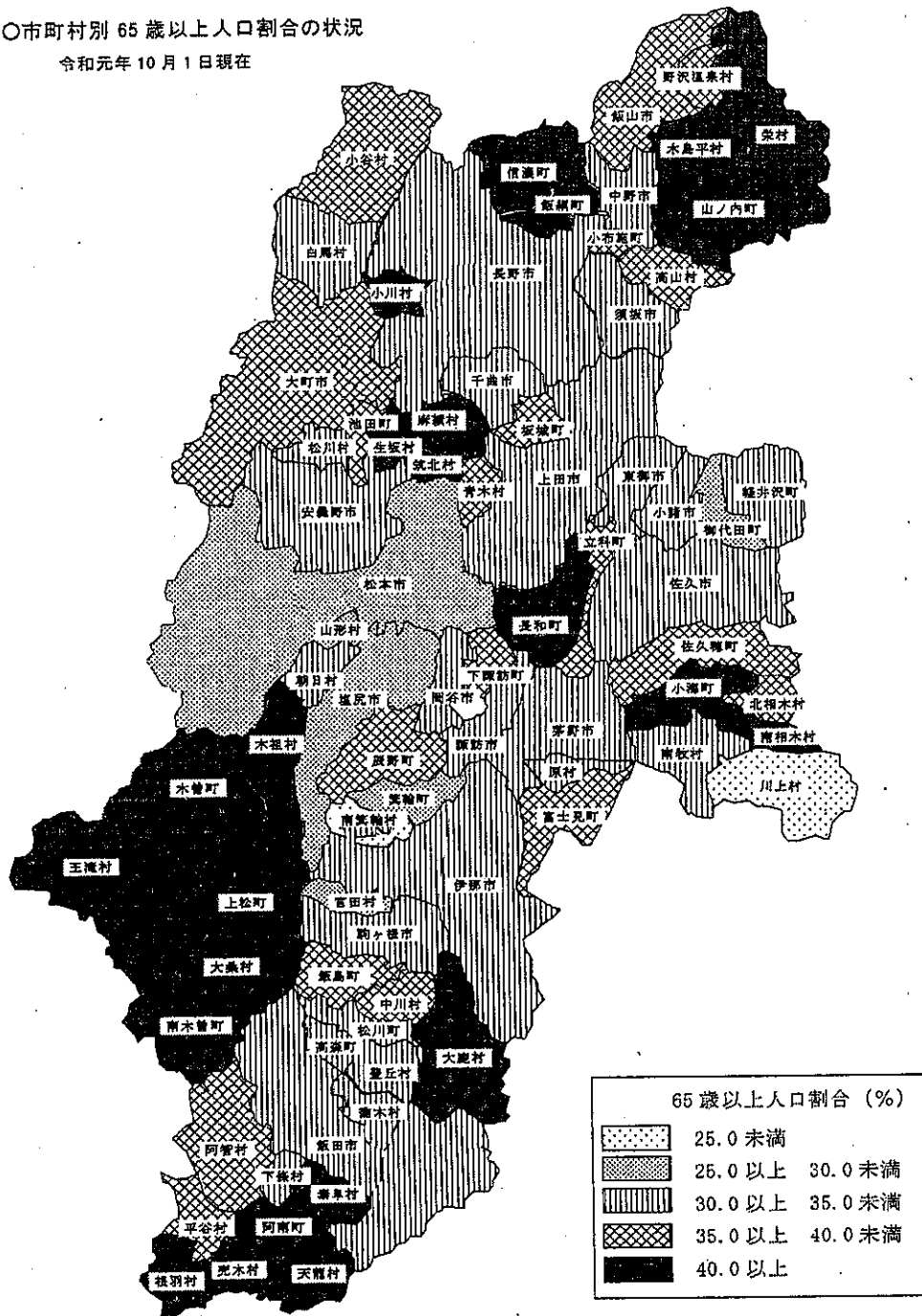
	後期高齢者割合	前期高齢者	後期高齢者	出典
長野県	54.5%	294,881人	352,906人	企画振興部情報政策課:毎月人口異動調査
全国	51.5%	1,739万人	1,850万人	総務省統計局:人口推計



(国勢調査結果による)

○市町村別 65 歳以上人口割合の状況

令和元年 10 月 1 日現在



○ 65歳以上人口割合別市町村数の推移 (特に記載がない場合は、各年10月1日現在の値です。)

割合 (%)	平成20年	平成21年	平成22年	平成23年	平成24年	平成25年	平成26年	平成27年	平成28年	平成29年	平成30年	平成31年 4月1日	令和元年 10月1日
15.0 未満	0	0	0	0	0	0	0	0	0	0	0	0	0
15.0 以上 20.0 未満	1	1	1	1	0	0	0	0	0	0	0	0	0
20.0 以上 25.0 未満	16	12	10	9	7	4	2	2	2	1	2	1	2
25.0 以上 30.0 未満	29	30	25	28	28	26	23	17	14	10	9	6	6
30.0 以上 35.0 未満	14	15	18	20	16	21	23	25	26	29	25	28	26
35.0 以上 40.0 未満	12	11	13	12	15	18	19	20	17	15	19	20	19
40.0 以上	8	11	8	7	8	8	10	13	18	22	22	22	24
計	81	80	77	77	77	77	77	77	77	77	77	77	77

介護保険の実施状況

1. 保険者

市町村	広域連合	合計
60	3	63

(注) 広域連合の内訳と実施時期

- ・北アルプス広域連合（大町市、池田町、松川村、白馬村、小谷村） H12～
- ・諏訪広域連合（岡谷市、諏訪市、茅野市、下諏訪町、富士見町、原村） H15～
- ・木曽広域連合（木曽町、上松町、南木曽町、木祖村、王滝村、大桑村） H15～

保険者数の推移

H12～H14：112 → H15：97 → H16：94 → H17：81 → H18：67 → H21：66 → H22～：63

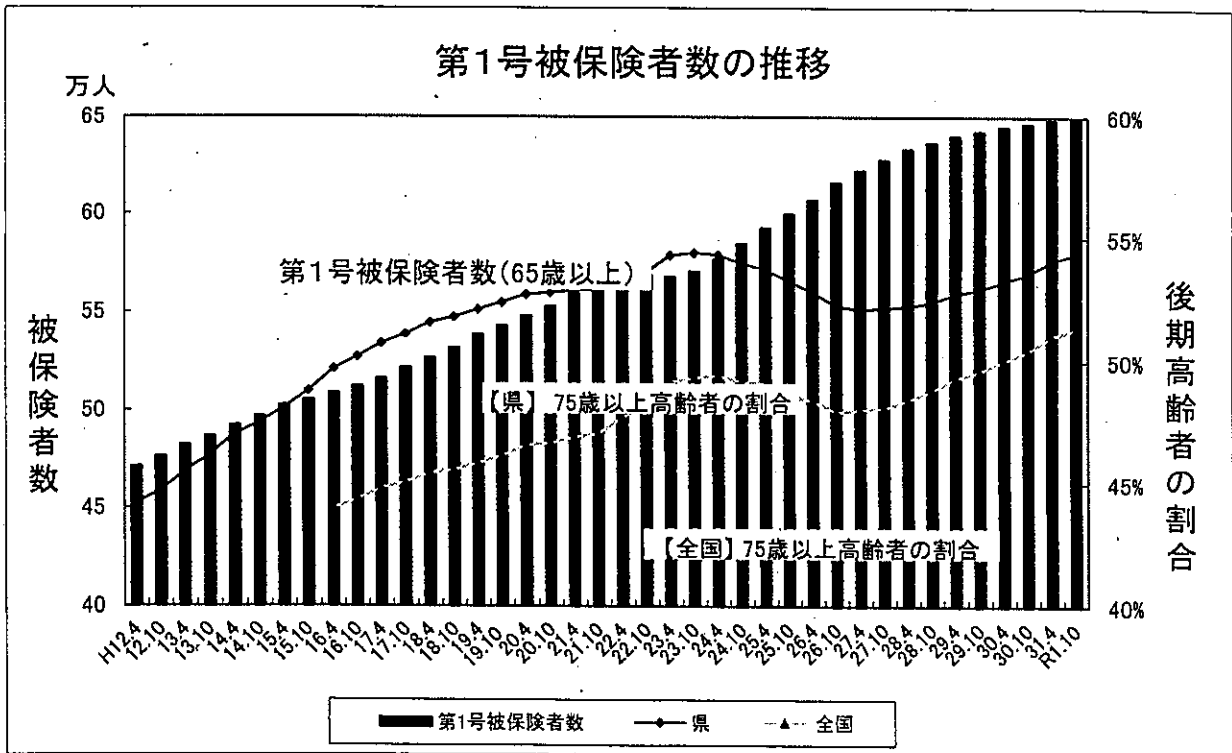
2. 被保険者

(1) 第1号被保険者数

(65歳以上) 649,539人 (令和元年10月末)  
 うち前期高齢者 296,251人 (45.6%)  
 後期高齢者 353,288人 (54.4%)

【全国】

第1号被保険者(65歳以上) 35,408,712人 (令和元年10月末)  
 うち前期高齢者 17,232,588人 (48.7%)  
 後期高齢者 18,176,124人 (51.3%)



出典：介護保険事業状況報告（暫定）

(2) 第2号被保険者数

(40～64歳の医療保険加入者) 約67万人

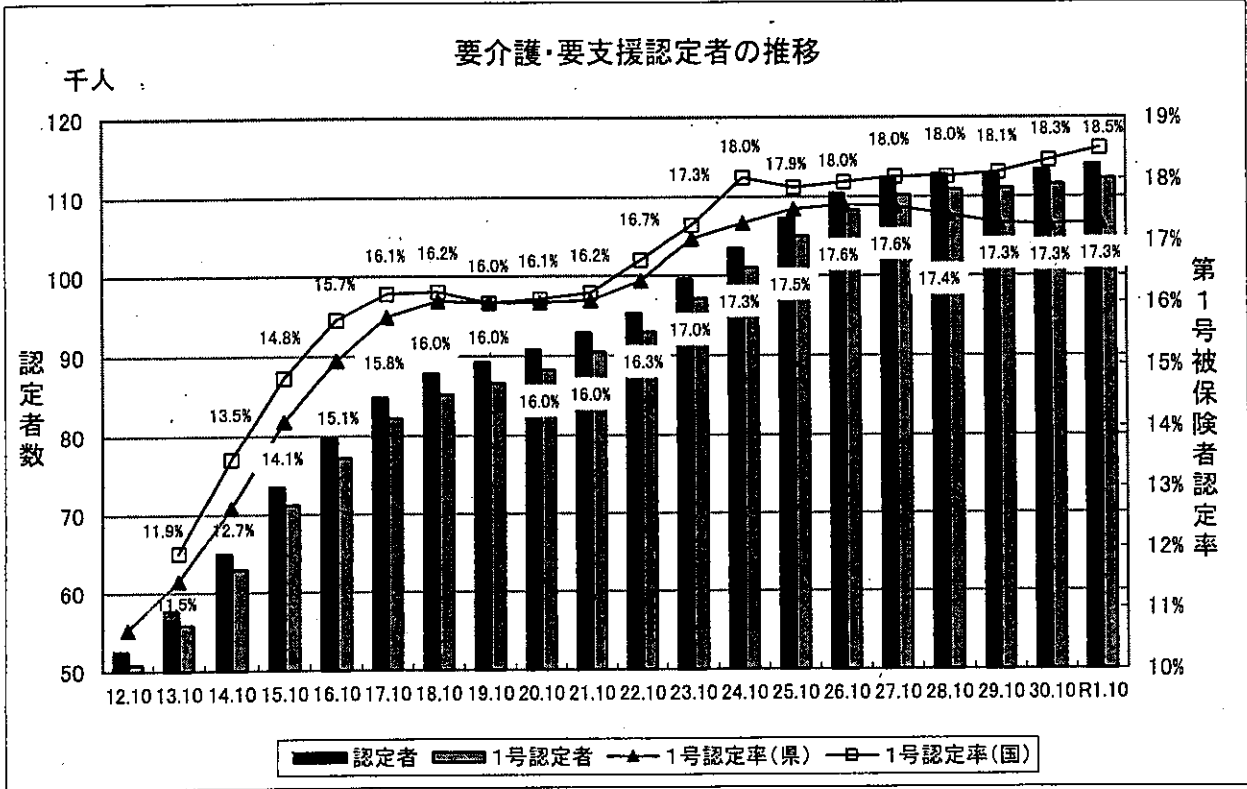
【全国】 約4,232万人  
 (令和元年度見込)

### 3 要介護認定

#### (1) 認定者数

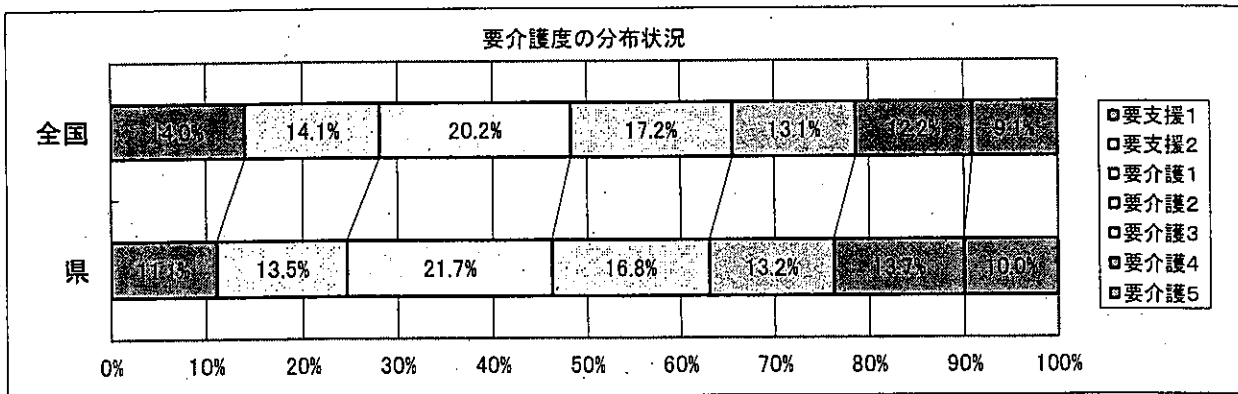
要介護・要支援認定者数 114,033人 (令和元年10月末)  
 うち第1号被保険者 112,295人 (認定率：認定者の割合) 17.3%  
 第2号被保険者 1,738人

【全国】  
 第1号被保険者の認定率 18.5% (令和元年10月末)



#### (2) 要介護度の分布状況 (第2号被保険者を含む。) (令和元年10月末)

要支援1	12,681人 (11.1%)	要介護1	24,697人 (21.7%)
要支援2	15,400人 (13.5%)	要介護2	19,143人 (16.8%)
要支援計	28,081人	要介護3	15,060人 (13.2%)
		要介護4	15,633人 (13.7%)
		要介護5	11,419人 (10.0%)
		要介護計	85,952人



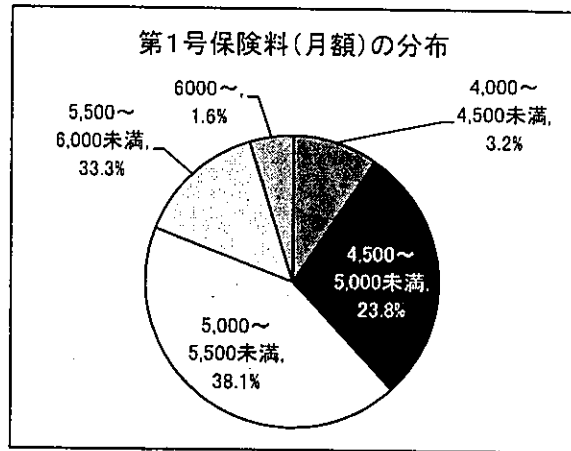


4 第1号保険料

(1) 第1号保険料の月額(第7期:平成30~令和2年度)

県内保険者の第1号保険料  
5,596円(加重平均)  
(全国平均は5,869円)

(参考) 第1期(H12~H14)の保険料  
 長野県 2,346円  
 全国 2,911円  
 第2期(H15~H17)の保険料  
 長野県 3,072円  
 全国 3,293円  
 第3期(H18~H20)の保険料  
 長野県 3,882円  
 全国 4,090円  
 第4期(H21~H23)の保険料  
 長野県 4,039円  
 全国 4,160円  
 第5期(H24~H26)の保険料  
 長野県 4,920円  
 全国 4,972円  
 第6期(H27~H29)の保険料  
 長野県 5,399円  
 全国 5,514円



※保険料の分布(保険者数)

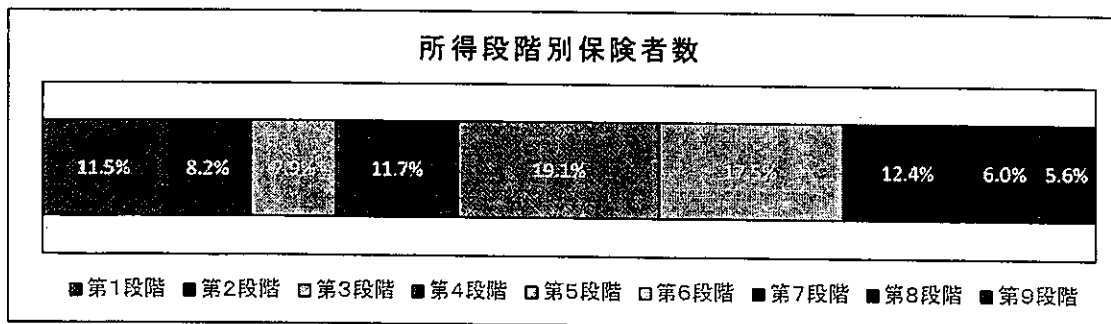
4,500円~5,000円未満	6
5,000円~5,500円未満	18
5,500円~6,000円未満	27
6,000円~6,500円未満	9
6,500円~	3
計	63

(2) 保険料の賦課状況

所得段階別被保険者数(平成30年度)

※9段階以上は6段階を含む。

所得段階	要件	基準額	人数	(構成比)
第1段階	(高齢年金受給者、生活保護受給者 住民税非課税世帯で年金収入額+ 合計所得金額≤80万円以下の者)	基準額×0.5	74,805人	(11.5%)
第2段階	(住民税世帯非課税者で年金収入額+ 合計所得金額>80万円超の者)	基準額×0.75	53,232人	(8.2%)
第3段階	(住民税世帯非課税者で年金収入額+ 合計所得金額>120万円超の者)	基準額×0.75	51,429人	(7.9%)
第4段階	(住民税本人非課税者で年金収入額+ 合計所得金額≤80万円以下の者)	基準額×0.9	76,005人	(11.7%)
第5段階	(住民税本人非課税で、第4段階以外の人)	基準額	123,948人	(19.1%)
第6段階	(本人住民税課税者で 合計所得金額<120万円未満の者)	基準額×1.2	113,231人	(17.5%)
第7段階	(本人住民税課税者で 合計所得金額<200万円未満の者)	基準額×1.3	80,316人	(12.4%)
第8段階	(本人住民税課税者で 合計所得金額<300万円未満の者)	基準額×1.5	38,759人	(6.0%)
第9段階	(本人住民税課税者で 合計所得金額≥300万円以上の者)	基準額×1.7	36,345人	(5.6%)



保険料収納額(平成30年現年度分)

特別徴収	41,087百万円
普通徴収	2,705百万円
合計	43,792百万円

収納率 99.5% 【全国 99.0%】

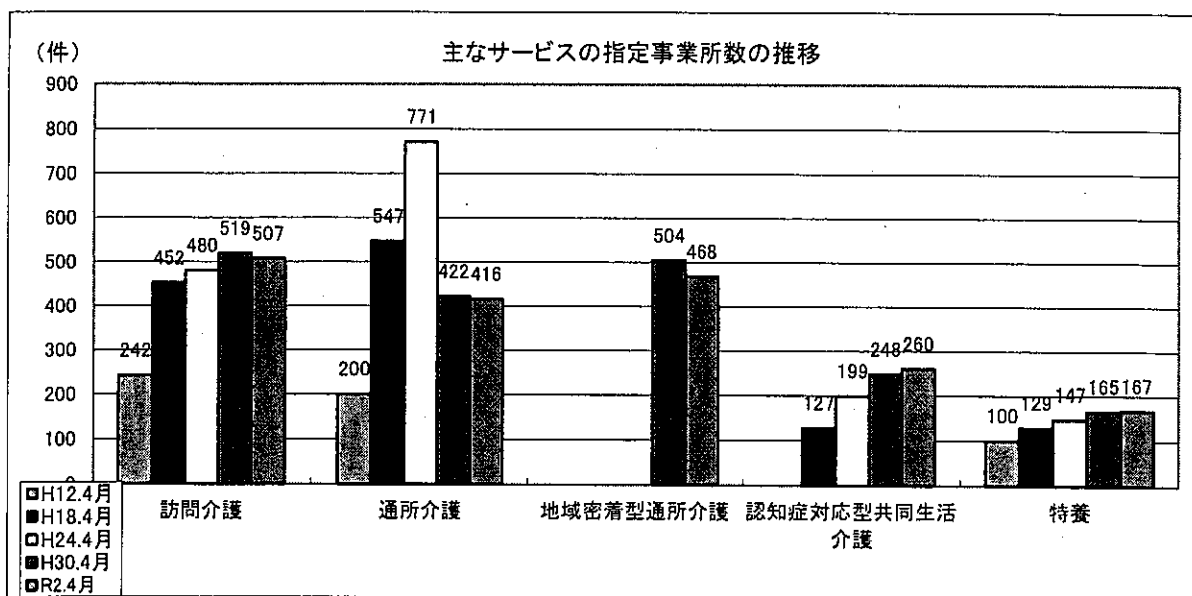
(12年度 99.6%、15年度 99.3%、18年度 99.1%、21年度 99.2%、24年度 99.1%、27年度 99.2%、28年度 99.3%、29年度 99.3%)

[全国:12年度 98.7%、15年度 98.3%、18年度 98.2%、21年度 98.3%、24年度 98.5%、27年度 98.6%、28年度 98.7%、29年度 98.8%]

## 5 介護サービス事業者の指定状況

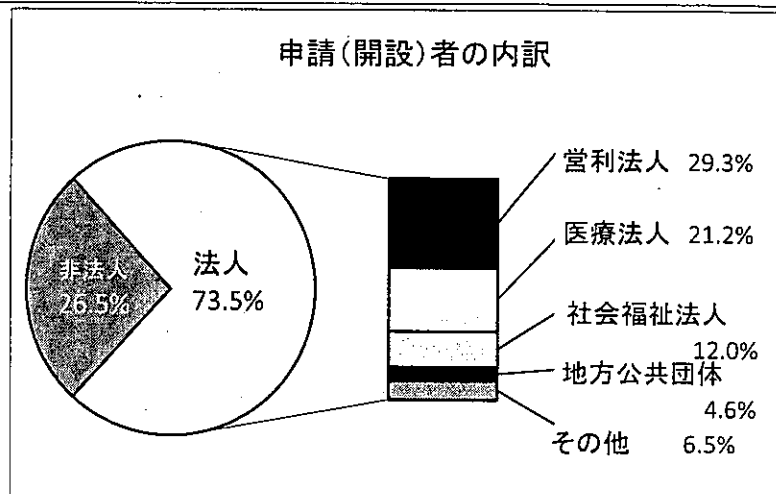
### (1) サービスごとの指定（許可）件数（令和2年4月1日）

総数	8,083	※介護予防分	4,459
訪問介護	507	介護老人福祉施設（特養）	167
訪問入浴介護	43	介護老人保健施設	99
訪問看護	775	介護療養型医療施設	23
訪問リハビリテーション	265	介護医療院	7
居宅療養管理指導	3,028	施設サービス計	296
通所介護	416	定期巡回・随時対応型訪問介護看護	19
通所リハビリテーション	161	夜間対応型訪問介護	2
短期入所生活介護	251	認知症対応型通所介護	114
短期入所療養介護	128	地域密着型通所介護	468
特定施設入居者生活介護	91	小規模多機能型居宅介護	106
福祉用具貸与	128	看護小規模多機能型居宅介護	11
特定福祉用具販売	129	認知症対応型共同生活介護	260
居宅サービス計	5,922	小規模特定	26
居宅介護支援事業	709	小規模特養	67
		基準該当	83
		地域密着型サービス等 市町村長指定分	1156



### (2) 申請（開設）者の内訳

申請（開設）	
株式会社等	2,951
医療法人	2,140
社会福祉法人	1,205
地方公共団体	461
社団法人等	68
農協	89
NPO	85
生協	89
その他法人	319
非法人	2,671
計	10,078



(注) 非法人は、個人経営の医療機関、薬局など

6 サービスの利用状況

(1) サービス利用者数 (令和元年10月サービス提供分)

【長野県】

居宅サービス	70,826人
地域密着型サービス	18,899人
施設サービス	19,130人
特養	11,230人
老健	7,135人
療養	659人
介護医療院	207人

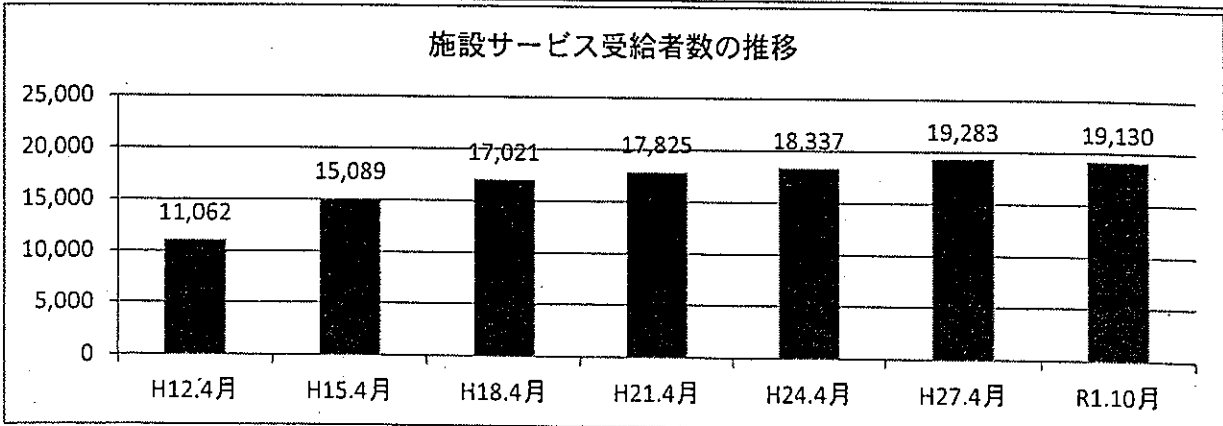
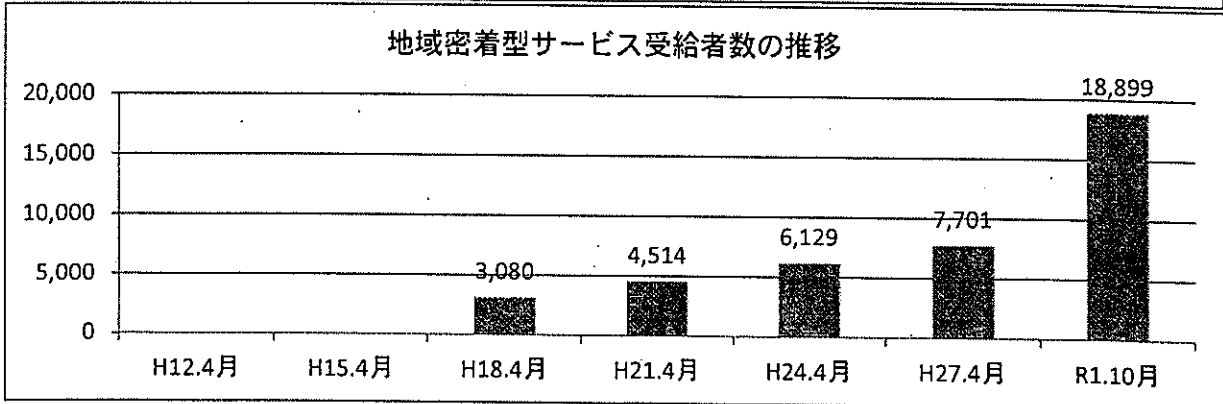
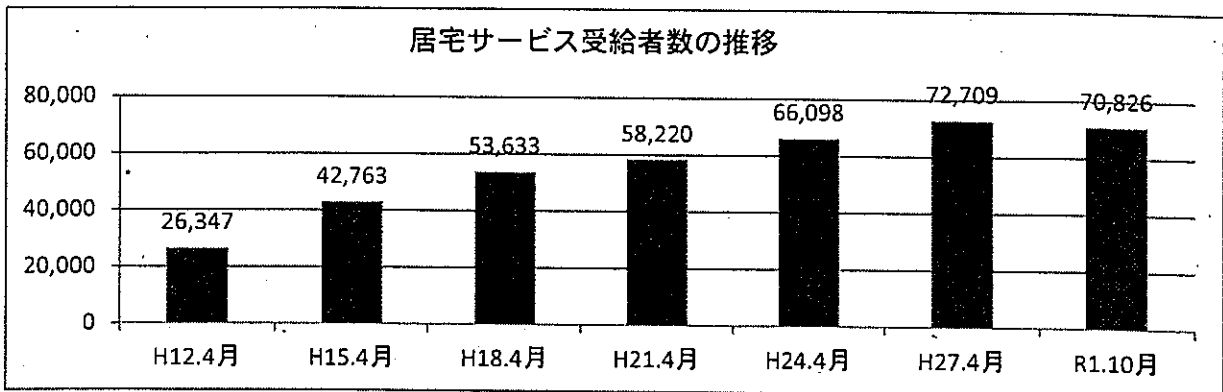
【全国】

居宅サービス	3,874,829人
地域密着型サービス	883,361人
施設サービス	949,908人
特養	550,893人
老健	353,735人
療養	31,345人
介護医療院	16,893人

※受給者数は、居宅サービス、地域密着型サービス、施設サービス間の重複利用がある。

(2) サービス利用者の推移

	平成12年4月		令和元年10月		【全国】
居宅サービス	26,347人	→	70,826人	(268.8%)	【414.2%】
地域密着型サービス	-	→	18,899人	-	-
施設サービス	11,062人	→	19,130人	(172.9%)	【186.3%】
特養	5,920人	→	11,230人	(189.7%)	【221.4%】
老健	4,104人	→	7,135人	(173.9%)	【190.0%】
療養	1,038人	→	659人	(63.5%)	【41.8%】
介護医療院	-	→	207人	-	-



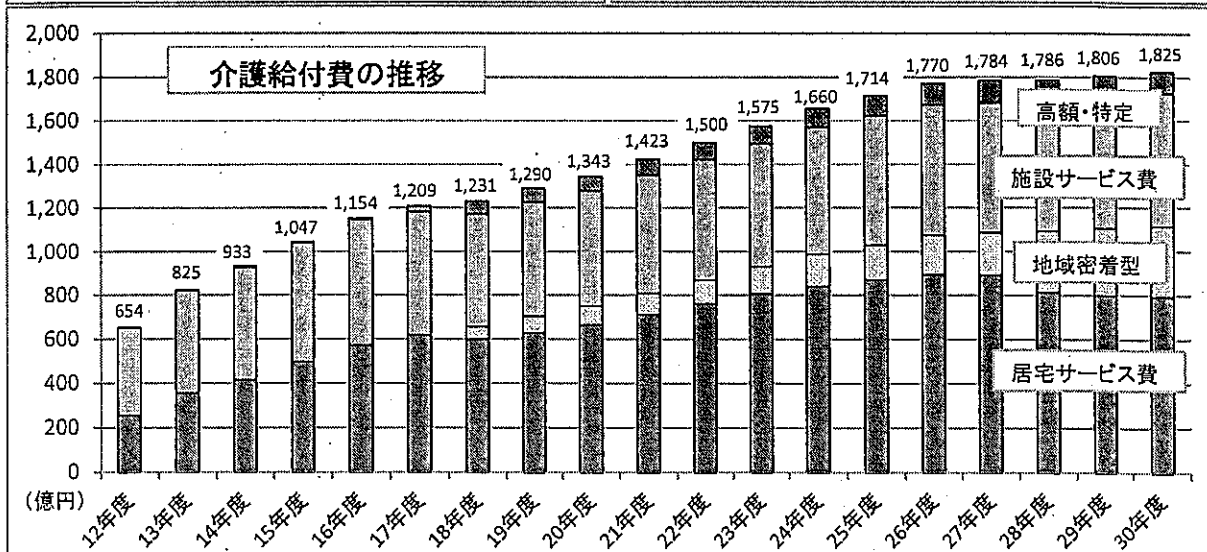
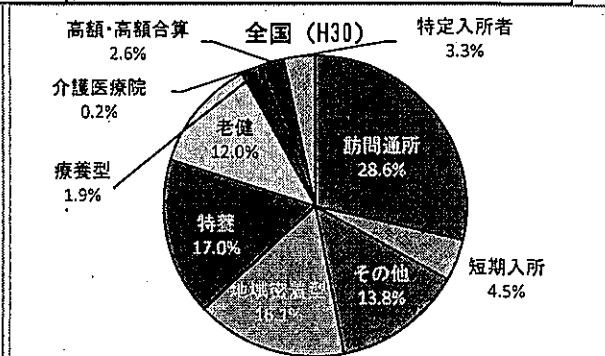
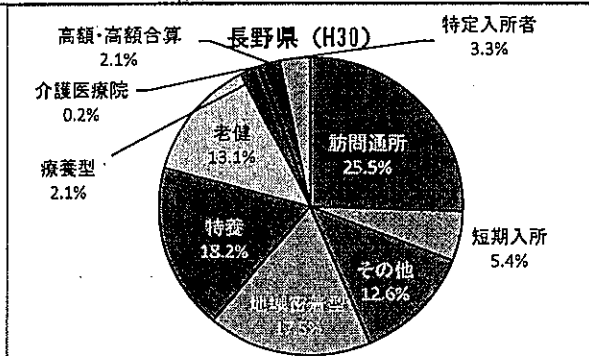
(3) 介護給付費

【長野県】

【全国】

(単位：百万円)

年度	区分	給付費	対前年比	区分	給付費	対前年比
平成12年度	総額	65,353	-	総額	3,242,714	-
平成15年度	総額	104,701	(112.3%)	総額	5,099,030	(109.5%)
平成16年度	総額	115,385	(110.2%)	総額	5,559,390	(109.0%)
平成17年度	総額	120,935	(104.8%)	総額	5,794,324	(104.2%)
平成18年度	総額	123,142	(101.8%)	総額	5,874,331	(101.4%)
平成19年度	総額	128,968	(104.7%)	総額	6,160,047	(104.9%)
平成20年度	総額	134,320	(104.1%)	総額	6,418,495	(104.2%)
平成21年度	総額	142,345	(106.0%)	総額	6,872,134	(107.1%)
平成22年度	総額	150,043	(105.4%)	総額	7,253,908	(105.6%)
平成23年度	総額	157,540	(105.0%)	総額	7,629,808	(105.2%)
平成24年度	総額	165,994	(105.4%)	総額	8,128,345	(106.5%)
平成25年度	総額	171,421	(103.3%)	総額	8,507,400	(104.7%)
平成26年度	総額	177,017	(103.3%)	総額	8,900,513	(104.6%)
平成27年度	総額	178,429	(100.8%)	総額	9,031,785	(101.5%)
平成28年度	総額	178,598	(100.1%)	総額	9,228,968	(102.2%)
平成29年度	総額	180,595	(101.1%)	総額	9,444,321	(102.3%)
平成30年度	総額	182,456	(101.0%)	総額	9,626,623	
	居宅	79,514		居宅	4,518,430	
	訪問通所	46,597		訪問通所	2,756,085	
	短期入所	9,850		短期入所	429,453	
	その他	23,067		その他	1,332,892	
	地域密着型施設	31,957		地域密着型施設	1,545,124	
	特養	61,138		特養	2,994,353	
	老健	33,162		老健	1,639,694	
	療養型	23,859		療養型	1,157,136	
	介護医療院	3,771		介護医療院	180,243	
	介護医療院	346		介護医療院	17,280	
	特定入所者	6,099		特定入所者	319,026	
	高額費	3,586		高額費	225,541	
	高額合算費	162		高額合算費	24,149	



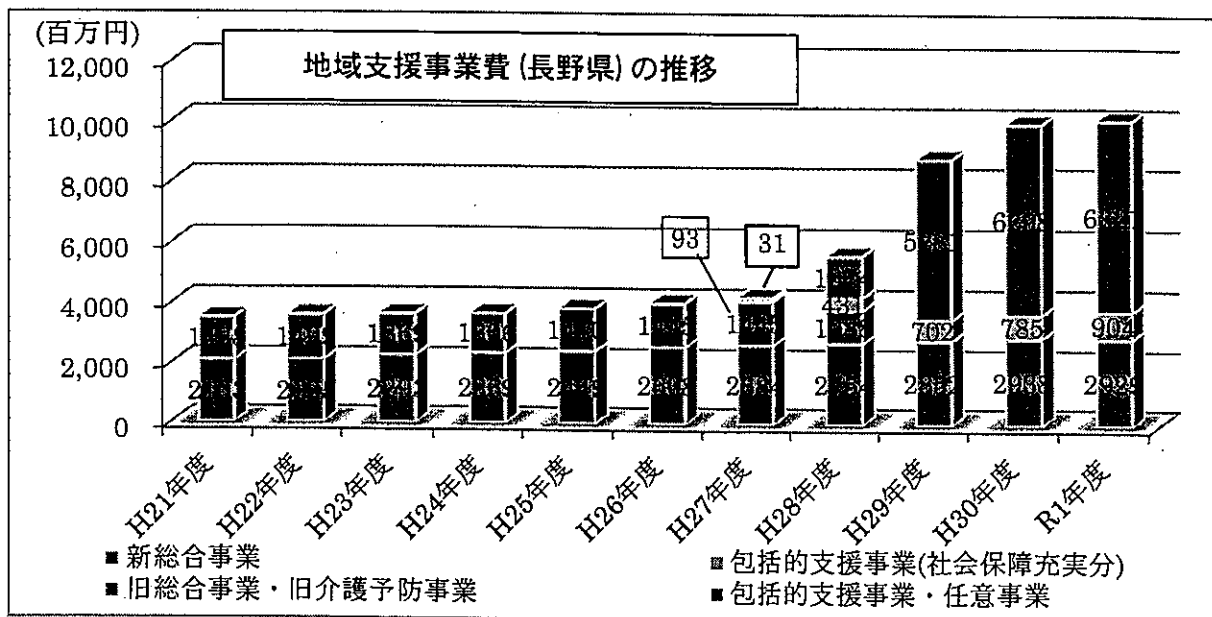
地域支援事業の実施状況

1 事業概要

被保険者が要介護状態又は要支援状態となることを予防し、社会に参加しつつ、地域において自立した日常生活を営むことができるよう支援することを目的とし、地域における包括的な相談及び支援体制、多様な主体の参画による日常生活の支援体制、在宅医療と介護の連携体制及び認知症高齢者への支援体制の構築等を一体的に推進する。

2 地域支援事業費の推移

	長野県		全国	
	対象経費額 (百万円)	対前年比	対象経費額 (百万円)	対前年比
平成 21 年度	3,531	-	169,147	-
平成 22 年度	3,624	102.6%	173,637	102.7%
平成 23 年度	3,662	101.1%	171,997	99.1%
平成 24 年度	3,675	100.3%	175,804	102.2%
平成 25 年度	3,859	105.0%	176,353	100.3%
平成 26 年度	4,053	105.0%	184,994	104.9%
平成 27 年度	4,253	104.9%	203,446	110.0%
平成 28 年度	5,647	132.8%	274,173	134.8%
平成 29 年度	8,835	156.5%	440,085	160.5%
平成 30 年度	10,021	113.4%	540,519	122.8%
令和元年度	10,154	101.3%	調査中	-
内訳	新しい総合事業	6,321		
	包括的支援事業・任意事業	2,929		
	包括的支援事業(社会保障充実分)	904		



3 介護予防・日常生活支援総合事業実施状況(令和2年4月1日現在)

保険者名	事業開始時期			介護予防・日常生活支援総合事業の実施状況											
	H27 年度	H28 年度	H29 年度	訪問型サービス				通所型サービス				その他 生活支援 サービス			
				現行 相当	A (令和2年度)	B (住民主体)	C (短期集中)	D (移動支援)	現行 相当	A (令和2年度)	B (住民主体)		C (短期集中)		
長野市		H28.10		○	○		○			○	○				
松本市		H28.4		○	○		○			○	○		○		
上田市			H29.4	○	○		○		○						
飯田市		H28.4		○	○					○	○		○		
須坂市		H28.4		○	○		○			○	○		○		
小諸市		H28.10		○	○					○	○		○		
伊那市			H29.4	○	○		○		○				○		
駒ヶ根市	H28.3			○	○		○		○				○		○
中野市			H29.4	○	○		○			○	○		○		
飯山市		H28.4		○	○					○	○		○		
塩尻市			H29.4	○	○		○			○	○		○		○
佐久市		H28.4		○	○		○		○				○		
千曲市			H29.4	○	○					○	○				
東御市			H29.4	○	○					○	○				○
安曇野市			H29.4	○	○		○			○	○		○		
小海町			H29.4	○	○					○	○				
川上村			H29.4	○	○		○		○				○		○
南牧村			H29.4	○	○					○	○				
南相木村			H29.4	○	○					○	○				
北相木村			H29.4	○	○					○	○				
佐久穂町			H29.4	○	○					○	○		○		
軽井沢町			H29.4	○	○					○	○				○
御代田町	H27.4			○	○		○		○				○		○
立科町			H29.4	○	○		○			○	○		○		
青木村			H29.4	○	○					○	○				
長和町		H29.1		○	○					○	○				
辰野町		H28.4		○	○		○			○	○		○		
箕輪町			H29.4		○		○				○				
飯島町			H29.4		○		○				○				
南箕輪村			H29.4	○	○					○	○				
中川村			H29.4		○		○				○		○		
宮田村			H29.4	○	○					○	○				
松川町		H28.4		○	○					○	○				○
高森町			H29.4	○	○		○			○	○		○		
阿南町			H29.4	○	○					○	○				○
阿智村		H28.4		○	○		○			○	○				○
平谷村			H29.4	○	○					○	○				○
根羽村			H29.4	○	○		○		○				○		○
下條村			H29.4	○	○					○	○				
売木村			H29.4		○						○				
天龍村			H29.4	○	○					○	○				
泰阜村			H29.4		○						○				
喬木村		H28.4		○	○					○	○		○		○
豊丘村		H28.4		○	○					○	○				
大鹿村			H29.4	○	○					○	○		○		
麻績村			H29.4	○	○					○	○				
生坂村			H29.4		○						○		○		
山形村			H29.4	○	○					○	○		○		
朝日村		H28.4		○	○					○	○		○		
筑北村			H29.4	○	○					○	○		○		
坂城町			H29.4	○	○					○	○				○
小布施町			H29.4	○	○					○	○		○		○
高山村		H29.1		○	○					○	○				
山ノ内町		H28.10		○	○		○			○	○		○		○
木島平村		H28.4		○	○					○	○				
野沢温泉村			H29.4		○						○				
信濃町		H28.4		○	○					○	○		○		○
小川村			H29.4	○	○					○	○		○		
飯綱町			H29.4	○	○				○				○		
栄村			H29.4	○	○					○	○				
北アルプス広域			H29.4	○	○		○			○	○		○		○
木曾広域			H29.4	○	○					○	○		○		○
諏訪広域			H29.4	○	○					○	○				
合計	2	18	43	54	52	9	18	7	55	57	13	26	19		
単位	保険者			実施保険者											

4 一般介護予防事業実施状況(令和2年4月1日現在)

保険者名	一般介護予防事業の実施状況									
	介護予防把握事業		介護予防普及啓発事業		地域介護予防活動支援事業					
	具体的な実施事業	具体的な実施事業	具体的な実施事業	具体的な実施事業	具体的な実施事業	具体的な実施事業				
長野市	○	地域包括支援センターの総合相談支援業務との連携による把握等	○	包括・在介での介護予防教室、出張形式の講座、介護予防講演会等	○	介護予防クラブの育成及び活動支援等	○	アンケート等の実施による各事業の評価及び介護保険事業計画における目標の達成状況の検証	○	専門職(理学療法士、作業療法士、管理栄養士、歯科衛生士)の訪問やケア会議参加等
松本市	○	地域包括支援センターの相談業務の中で把握	○	包括支援センターだよりの発行、介護予防講座の開催、介護予防に資する事業を行う事業所等認定	○	高齢者サポーター養成講座、スキルアップ講座の開催	○	介護保険事業計画に定めた目標の検証	○	リハ職による地域ケア会議等への参加、サービス事業所職員研修会の実施
上田市	-	-	○	介護予防パンフレット作成、介護予防体操、サロン事業助成事業他	○	介護予防サポーター養成	-	-	○	地域リハビリテーション活動支援事業
飯田市	○	高齢者健康相談事業	○	介護予防サポーター養成講座	○	介護予防教室立上支援事業	○	介護予防事業等実施把握調査分析	○	地域の介護予防教室へリハビリ職種の派遣
須坂市	○	相談、訪問等	○	各種健康教室、健康講座、健康相談	○	介護予防サポーター養成、パワーアップ研修	○	介護保険事業計画に定める目標値の達成状況等の検証	○	リハ職による住民運営の慰いの場等への関与
小諸市	○	民生委員等を通じて介護予防事業や地域包括支援センターへつなげ把握	○	介護予防教室や介護予防事業の説明会で介護予防活動の普及啓発を実施	○	介護予防ささえさあサポーター養成研修を開催し活動を支援している	○	目標値を定め達成状況を評価している	○	地域における介護予防教室、在宅サービス調整会議、地域ケア会議等でリハビリテーション専門職が関わっている
伊那市	○	高齢者アンケート、地域ケア会議等から把握	○	運動・栄養・口腔機能向上に係る介護予防教室等	○	いきいきサポーターの養成、自主グループの運営補助	○	総合事業の事業評価を実施	○	理学療法士による住民への介護予防に関する助言
駒ヶ根市	○	通いの場への地区担当保健師の参加による	○	活動量計を使った健康づくり事業、通いの場での健康教育	○	保健師・理学療法士・SC・協働体による支援	○	通いの場での体力測定等の実施	○	市のリハビリ専門職が地域のサロンなどで運動指導等を行う
中野市	-	-	○	介護予防各種教室、口腔機能向上・栄養改善事業、認知症講演会	○	理学療法士による自主グループ活動支援	-	-	-	-
飯山市	○	基本チェックリスト	○	介護予防講演会	○	介護予防教室	-	-	-	-
塩尻市	○	様々な相談業務や介護予防事業などで把握	○	いきいき貯筋倶楽部の開催、いきいき体操の普及	○	元気づくり広場活動支援	-	-	-	-
佐久市	○	75・80歳おたっしや訪問、脳の健康度測定の実施	○	介護予防教室の開催	○	介護予防サポーターの育成	○	総合事業の評価	○	介護予防ケアマネジメントの地域個別ケア会議の開催、事業所への助言
千曲市	○	総合相談支援、民生委員等、本人・家族、介護認定結果等からの把握事業	○	介護予防教室、介護保険に絡むる会議等での介護予防教室	○	介護予防に資する地域活動組織等の育成・支援、ボランティア等育成	○	一般介護予防等の評価と事業の改善	○	リハビリ職を活用した通いの場・地域ケア会議での助言
東御市	○	機軸度測定等	○	介護予防各種教室	○	出前講座等の講師派遣、人材育成を目的とした研修	○	認定率と介護予防事業の関連	○	リハビリ専門職による地域での出前講座、通いの場の立ち上げ支援
安曇野市	○	実態把握(介護予防事業未参加者に対する実態把握訪問)	○	介護予防各種教室	○	地区自主活動の立ち上げ支援、地区自主活動支援	○	介護保険事業計画目標達成状況の検証、事業参加者数の集計	○	健康運動指導士、系連整備師による住民の通いの場への支援
小海町	○	基本チェックリスト	○	各種会議での普及啓発	-	運動教室等の実施	-	理学療法士による個別評価等	○	理学療法士による職員への指導
川上村	○	70歳以上を中心に実態把握、フレイルチェック事業の導入	○	予防活動の普及や活動の啓発	○	年代別(60～64歳、65歳～74歳、75歳以上)運動教室、フレイルサポーターの育成	○	年代別(50代・60代・70代)運動教室の個別評価	○	専門職の定期的な派遣事業
南牧村	○	基本チェックリスト	○	介護予防教室等の開催	-	-	-	-	-	-
南相木村	○	ヘルススクリーニング、人間ドック受診者に対し実施	○	一般介護予防教室内での実施	○	あったかサポーター養成講座の実施	-	-	○	リハ職による会議の参加、通所施設スタッフへの指導、助言
北相木村	-	-	-	-	-	-	-	-	-	-
佐久穂町	-	-	○	健康教室149回、ヘルスアップ教室22回	-	-	○	ヘルスアップ教室、健康教室で体力測定	○	サロン、健康教室等でのリハ専門職の指導
軽井沢町	○	総合相談	○	足腰お運者教室	○	通いの場	○	要介護認定率	○	地域リハビリテーション活動支援事業
俣代田町	○	チェックリストの送付	○	介護予防教室	○	生活・介護支援サポーター養成講座	○	保健者機能強化推進交付金に係る評価指標	○	下肢機能測定
立科町	○	70歳以上全員にチェックリスト送付	○	啓発講座、介護予防教室	○	健康サポーター養成講座	○	アンケート実施	○	リハ職の地域ケア会議への参加
青木村	-	-	○	介護予防教室等	-	-	-	-	-	-
長和町	○	高齢者訪問による実態把握	○	介護予防の出前講座や介護予防教室の開催	○	介護予防サポーターの育成	○	教室参加者の機能評価を行い、事業の改善につなげる	○	介護予防サポーター育成や地域ケア会議にリハビリ専門職が参加
辰野町	○	アンケートの実施	○	介護予防の普及啓発に資する運動、栄養、口腔等に係る介護予防教室等の開催	○	介護予防に資する多様な地域活動組織の育成及び支援	-	-	○	専門職による住民への介護予防に関する技術的助言
箕輪町	○	各教室等での把握や、家族や民生委員、地域からの相談等から把握している。	○	パンフレット等を活用しながら、教室や出前講座等で普及啓発している。	○	住民が主体的に介護予防に取り組める様、サポーター養成を実施したり介護予防ガイド等を作成している。	○	定期的に介護予防事業の評価を実施	○	現在、作業療法士を派遣している。一緒に介護予防事業を展開している。
飯島町	○	基本チェックリスト	○	いいじま健康塾、健康教室	○	生きがい活動教室	-	-	-	-
南箕輪村	-	-	○	村主体の水中運動教室、運動指導教室	○	出前講座、交流サロン補助	○	村全体の事務事業評価の中で実施	-	-
中川村	○	地域包括支援センター相談業務の中で把握	○	65歳到達者(介護保険第1号被保険者)への介護予防説明、村主体の有給放送による普及啓発	○	各地区で行う健康体操の会開催支援	○	健康体操教室の利用状況の経年比較	○	介護予防教室、介護保険事業所等へのリハビリ専門職の介入、リハビリ専門職による個別評価、指導の訪問
宮田村	-	-	○	村直営での開催のほか、村内各地区で介護予防事業の開催	-	-	-	-	-	-
松川町	○	健康実態調査	○	健康調査結果をもとに集団・個別指導	○	地域サロン・コミュニティカフェ等への介護予防サポーターの派遣等	-	-	-	-

4 一般介護予防事業実施状況(令和2年4月1日現在)

保険者名	一般介護予防事業の実施状況				
	介護予防把握事業 具体的な実施事業	介護予防普及啓発事業 具体的な実施事業	地域介護予防活動支援事業 具体的な実施事業	一般介護予防事業評価事業 具体的な実施事業	地域リハビリテーション活動支援事業 具体的な実施事業
高森町	○ 一人暮らし高齢者訪問	○ 介護予防教室開催事業	○ お助けマン・ふれあいサロン 開催補助事業	-	-
阿南町	-	○ 健康教室の開催(地区音楽療法、ふつとふつと出前講座)	○ 高齢者サロンの開催(新野地区、御供)	-	-
阿智村	○ 高齢者訪問、救急医療情報キット配布訪問等による状況把握	○ おたっしやかい 水中運動教室 脳トレ、筋力維持教室	○ ふれあいサロン・水中運動教室	○ 包括支援センター運営協議会において、一般介護予防事業の事業評価を行っている。	○ 介護予防教室の計画、実施、評価を協同で行う
平谷村	○ 地域ケア会議による個別情報交換 地域包括支援センターへの相談事業 訪問看護師による高齢者訪問 高齢者体力テストや基本チェックリスト 社協職員による定期的な電話や訪問	○ 介護予防教室 (腰痛・膝痛予防教室 ストレッチ教室 体操教室など) 認知症に関するパンフレットの全戸配布 介護予防講演会 歩行ケア教室	○ 社協職員に対する介護予防研修	○ 事業参加者の機能評価を行い、事業の改善につなげる。 新規要介護者の原因等の分析を検討	-
根羽村	○ チェックリストの実施、催し、相談や訪問活動のなかで対象者を把握。	○ パンフレットの配布、介護予防教室や講演会の開催。	○ 住民の活動支援員やボランティアの育成事業を実施。	○ 利用者の実態調査やケア会議で事業の成果等を検討	○ 理学療法士の訪問、通所事業、ケア会議への参加助言等
下條村	-	○ 委託及び直営で実施。	-	-	-
赤木村	-	-	-	-	-
天龍村	○ 基本チェックリスト	○ 介護予防教室開催	○ 介護予防あつまらまい会等活動支援金交付事業	-	-
栗原村	-	○ 運動教室	-	-	-
喬木村	○ 健康相談事業、訪問指導事業	○ 介護予防教室事業	○ 転倒骨折予防事業、地区サロン支援事業、介護予防サポーター事業	-	○ リハビリ相談事業
堂丘村	○ 高齢者世帯訪問 相談	○ 介護予防学習会	○ 地域高齢者交流事業 地域サロン補助事業	-	-
大鹿村	○ 高齢者見守り事業として65歳以上の一人暮らし、高齢者夫婦世帯の見回りを行い安否確認、状況把握に努めている。	○ 月2回の体操教室や自治会単位の兼業時に専門職員が出向き話をする。	-	-	-
麻績村	○ 包括職員による未認定者65歳以上、独居、老々世帯宅の訪問	○ 運動教室、認知症予防教室、生活習慣改善教室他	-	-	○ 住民グループへの講師派遣(リハビリ専門職)
生坂村	○ 社会福祉士と社協コーディネーターとで実施	○ 社会福祉士と社協コーディネーターとで実施	○ 社会福祉士と社協コーディネーターとで実施	○ 社会福祉士と社協コーディネーターとで実施	○ 社会福祉士と社協コーディネーターとで実施
山形村	-	○ 65歳到達者にパンフレットの送付、介護予防教室	-	-	-
朝日村	○ 基本チェックリスト	○ パワーアップ教室、介護予防普及資料配布等	○ 介護予防サポーター養成講座	-	-
筑北村	○ 相談訪問・チェックリスト活用	○ 地区サロン、運動教室等	-	-	-
坂城町	○ 看護師等が独居高齢者を訪問し、健康状態の確認・生活指導を行う	○ 配布	-	-	○
小布施町	○ チェックリストの実施、保健師の訪問	○ ダンスで脳元氣教室、のど自慢教室等	○ お茶のみサロン支援事業、脳のリフレッシュ教室	-	-
高山村	○ 関係部署や民生委員との連携により把握	○ 地区でのサロン立ち上げ支援、介護予防のためのサロンを開催	○ 地区で行われているサロンに出向き活動支援を行う	-	-
山ノ内町	○ 看護師による訪問、基本チェックリスト	○ 元氣高齢者向け介護予防教室、講演会	-	○ 参加者数、主観的価値観の変化、体力測定	-
木島平村	○ チェックリストの配布・回収による予防対象者把握。	○ 介護予防教室の開催。	○ 各地区分館で月1回の通いの場実施	-	-
野沢温泉村	-	○ 生きがいデイサービス、PKクラブ、まめに暮らしそう会	○ 転倒骨折予防教室	-	-
信濃町	○ 民生委員等関係機関との連携、友愛訪問	○ 地域サロンへの出前講座、公開講座の開設、防災無線放送など	○ 地域サロンへの出前講座、公開講座の開設、防災無線放送など	○ 信濃町老人福祉計画、介護保険事業計画策定委員会の開催	-
小川村	-	○ 介護予防教室	○ 住民主体による地域福祉サロンの支援	-	-
飯綱町	-	○ 広報、予防教室	○ お元氣くらぶ、すてきなおやじさんくらぶ、SKE	-	○ FTTによるリハ指導、地域ケア会議へ参加
栄村	○ 基本チェックリストの実施	○ 介護予防教室の実施	-	-	-
北アルプス広域連合	○ 市町村に事業委託をしている	○ 市町村に事業委託をしている	○ 市町村に事業委託をしている	○ 市町村に事業委託をしている	○ 市町村に事業委託をしている
木曾広域連合	○ 高齢者実態調査等、総合事業利用希望あり相談に来られた方や、75歳以上の者に基本チェックリスト配布・該当者個別訪問	○ 男性の筋力アップ教室、熱年教室、運動教室、水中運動教室、健康教室、認知予防教室、ミニデイサービス、こころの相談室、ふれあい元氣づくり教室、料理教室、栄養改善・口腔機能向上教室、介護予防講演会、訪問指導	○ 自主運動教室支援、地区サロン支援、地区介護予防教室	○ 参加人数等による評価	○ 事業者等の育成指導のための教室、木曾病院リハビリ職員による一般高齢者向け介護予防目的教室
諏訪広域連合(諏訪市)	○ 在介、民生委員、病院等の関係機関からの情報提供、健康訪問調査、本人家族からの相談等	○ 介護予防教室の開催、出前講座での啓発、パンフレット作成・配布	○ 通いの場の構築、ボランティア等の人材育成・研修、地域活動組織の育成及び支援	-	○ 地域ケア会議への参加、助言
諏訪広域連合(岡谷市)	○ 高齢者実態把握、介護サービス未利用者の実態把握	○ 介護予防教室、介護予防講演会	○ ねごまめ大使養成講座、生きがいデイサービス事業	-	○ 新規グループ活動支援事業
諏訪広域連合(茅野市)	○ 介護認定前的高齢者の実態調査実施、結果分析など	○ 市民向けの講演会の開催など	○ 住民主体の通いの場づくりの支援など	-	○ 健康運動指導士による運動教室の実施など
諏訪広域連合(下諏訪町)	-	○ 転倒予防教室、栄養改善教室、運動教室等	○ 自主組織の介護予防活動、居場所づくりを担う人材育成	-	○ リハビリ体操教室等
諏訪広域連合(富士見町)	○ 地域包括支援センターの相談業務の中で把握、チェックリストの実施	○ 運動教室、サロンの育成等	○ 出前講座等	○ 総合事業の評価	○ 訪問による評価・指導
諏訪広域連合(原村)	-	○ 自主グループ育成、サロン育成、運動教室等	○ 出前講座等	-	-



## 5 任意事業（令和元年度）

事業名	実施保 険者数	内容
1 介護給付等費用適正化事業	31	介護（予防）給付について、不要なサービスが提供されていないかの検証、サービス事業者との連携協議会の開催等により、適正なサービスを提供できる環境の整備
2 家族介護支援事業		
(1) 介護教室の開催	11	家族介護者に対して、適切な介護知識・技術や外部サービスの利用方法の習得等を内容とした教室を開催
(2) 認知症高齢者見守り事業	19	地域における認知症高齢者の見守り体制の構築を目的とした、認知症に関する啓発活動や徘徊高齢者を早期発見できる仕組みの構築・運用
(3) 家族介護継続支援事業	38	家族の身体的・精神的・経済的負担の軽減を目的として、介護用品の支給や介護の慰労のための金品の贈呈、介護者相互の交流会等の開催
3 その他の事業		
(1) 成年後見制度利用支援事業	31	成年後見制度の申し立てに要する経費や成年後見人等の報酬の助成等
(2) 福祉用具・住宅改修事業	10	福祉用具・住宅改修費に関する相談・情報提供・連絡調整等の実施や助言、住宅改修費の支給申請書類の作成とその経費への助成
(4) 認知症サポーター等養成事業	23	地域や職域において認知症の人と家族を支える認知症サポーターを養成。
(6) 地域自立生活支援事業	42	高齢者の安心な住まいの確保に資する事業、介護サービスの質の向上に資する事業、地域資源を活用したネットワーク形成に資する事業（配食・見守り）、家庭内の事故等への対応の体制整備に資する事業等を実施



介護支援：高齢者福祉に関する市町村独自事業の実施状況  
(令和元年度)

(上段：平成30年度実績 下段：令和元年度計画)

事業	内容	実施 市町村数	主たる財源（事業単位）			
			地域支援 事業※1	地域福祉総 合助成金	一般財源	その他※2
介護用品						
介護用品の支給	おむつ等介護用品の支給 や購入補助	65	45	-	25	-
		65	44	-	25	-
福祉用具貸与	車いす等福祉用具の貸与	17	1	-	12	-
		16	1	-	13	-
生活用具						
緊急通報装置等の設置	緊急通報装置や火災報知 機等の設置補助、貸与	65	10	-	84	2
		65	10	-	83	2
住宅改修						
住宅改修	住宅改修費の補助や手続 面の支援	61	6	45	20	4
		61	6	45	20	4
移送サービス						
移送サービス	タクシー券等の給付や福 祉車両による送迎の実施	64	-	-	82	-
		64	-	-	82	-
衛生サービス						
訪問理美容	利用料の一部補助	38	1	-	40	-
		41	-	-	41	-
寝具クリーニング	布団等寝具の洗濯、消毒	12	-	-	12	-
		12	-	-	12	-
その他	移動入浴サービスや歯科 指導など	4	-	-	7	-
		7	-	-	8	-
配食サービス						
配食サービス	安否確認を兼ねた食事の 配達	67	36	-	28	7
		68	36	-	28	8
緊急宿泊サービス						
緊急宿泊支援	緊急・短期間の宿泊サー ビスの提供、費用補助	37	1	20	17	1
		37	1	20	17	1
生活管理指導短期宿泊	要介護認定を受けていな い高齢者に一時的な宿泊 サービスを提供し、生活 指導や体調調整を図る	32	-	1	31	-
		32	-	1	31	-
その他	生活支援ハウスの管理・ 運営など	-	-	-	-	-
		-	-	-	-	-
軽度生活支援						
軽度生活支援	ホームヘルパーの派遣や 除雪、ごみ出し等の支援	37	-	-	41	1
		38	-	-	40	1

認知症対策						
徘徊高齢者家族支援	位置検索サービスの利用 補助や機器の貸出し	22	13	-	9	1
		22	13	-	9	1
認知症サポーター養成	認知症への正しい理解を もち家族を支援するサ ポーターの養成	28	30	-	-	-
		29	30	-	-	-
認知症高齢者の見守り	在宅で認知症高齢者を介 護している家族に代わり 見守りを行う	25	24	-	2	6
		27	24	-	2	6
認知症予防 相談、啓発	講演会や医療相談、予防 教室の開催	14	19	-	-	2
		14	19	-	-	2
その他	認知症地域支援推進員の 配置など	11	4	-	-	4
		12	4	-	-	4
家族介護者支援						
介護慰労金	在宅介護者に慰労金の支 給	53	11	-	50	1
		52	11	-	51	1
家族介護者の休息・相互 交流	在宅介護者に旅行などリ フレッシュ、相互交流の 機会を提供	51	46	-	10	-
		51	46	-	10	-
家族介護教室	介護方法や介護者の健康 づくりについての教室	18	15	-	1	-
		17	17	-	-	-
その他	マッサージ等費用の補助 など	9	3	-	7	-
		9	3	-	7	-
サロン運営						
サロン運営	趣味や仲間作りの場所の 提供、健康教室の開催	38	22	-	13	14
		37	22	-	13	14
介護相談員派遣						
介護相談員派遣	事業所へ相談員を派遣し 利用者の相談に応じる	21	19	-	2	2
		22	20	-	2	2
医療と介護の連携						
医療と介護の連携	医療と介護の連携に関する 検討会、ネットワーク形成 事業、研修会の開催等	25	10	-	3	15
		26	10	-	3	16
その他						
その他	介護保険サービスの利用 料補助や成年後見制度の 利用支援など	57	35	-	60	6
		57	35	-	59	6

※1：地域支援事業のうち任意事業として実施している場合のみ

※2：利用料、国費補助金、基金、ゼロ予算事業など

注) 複数事業を実施している市町村があるため、実施市町村数と財源の合計は一致しない。