



©2005 石塚真一/小学館

<令和6年(2024年) 10月30日>

信州の山岳遭難現場と全国の登山者をつなぐ  
特別隊員  
島崎 三步 の「山岳通信」

長野県の山岳地域で発生した遭難事例をお伝えし、「安全登山」のための情報を提供しています。

<https://www.pref.nagano.lg.jp/police/sangaku/index.html>

長野県警察

■先週の山岳遭難発生状況

日付	場所	性別	年齢	死傷別	態様	概要
10/21 月	北アルプス 常念岳	女	48	無事救出	道迷い	単独で常念岳から蝶ヶ岳に向けて縦走中、道に迷い、行動不能
10/21 月	大町市常盤地籍の 山林内	男	80	行方不明	不明	単独できのこ探り中、行方不明
10/21 月	上伊那郡辰野町 横川地籍の山林内	男	85	無事救出	その他	単独できのこ探り中、日没により、行動不能
10/24 木	小県郡長和町大門 地籍の山林内	男	71	負傷	滑落	2人パーティできのこ探り中、滑落、負傷
10/25 金	上田市下武石地籍 の山林内	男	84	死亡	滑落	2人パーティできのこ探り中、滑落
10/26 土	八ヶ岳連峰 本沢温泉	男	52	負傷	滑落	山小屋の入浴施設で脱衣中、滑落、負傷
10/27 日	北アルプス 燕岳	女	27	負傷	転倒	2人パーティで中房登山口に向けて下山中、転倒、負傷
10/27 日	雨飾山	男	32	行方不明	不明	2人パーティで入山し、登頂後、別々に下山中、行方不明

■長野県警 山岳安全対策課からのワンポイントアドバイス！

先週、県内では 8 件の山岳遭難が発生しました。

8 件の山岳遭難のうち、**きのこ採り目的の遭難が 4 件と多発傾向**にあります。

きのこ採り目的で入山する場合は、

▼**入山場所を家族等に伝える**

▼**複数人で入山する、単独行動を避ける**

▼**携帯電話、ヘッドライト、非常食を持つ**

▼**急斜面に入らない**

▼**熊に注意する**

この 5 点に注意しましょう。

また、常念岳で発生した山岳遭難は、登山道のマーキングを見失い、登山道から外れ行動不能になったものです。場所によっては登山道を外れないようにグリーンロープやテープ、ペンキ等の目印があります。そのような目印を参考にして、迷わないよう行動しますが、もし、**迷ってしまった場合は「分かる場所まで戻る」ことが鉄則**です。

最近では、GPS 機器や登山地図アプリの普及により、現在地を容易に確認することができますが、**基本的なルートファインディング能力は安全登山のための必須技術**です。

「今シーズンの登山は終了」、という方も来シーズンに向けて、低山で GPS 機器や登山地図アプリを使用したトレーニングに取り組んでみてはいかがでしょうか。行動時間の目安も立てやすいため、お勧めです。

■令和6年(2024年)中の山岳遭難発生状況

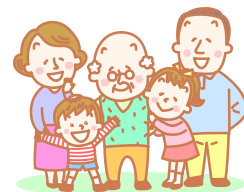
令和6年(2024年)1月1日～10月27日

区分	発生件数	死者	行方不明	負傷者	無事救出	遭難者計	内)死傷者
令和6年	305	46	4	138	144	332	188
うち)単独登山	107	19	2	40	46	107	61
令和5年	293	37	3	156	127	323	196
うち)単独登山	108	19	0	53	36	108	72
前年同期比	+12	<b>+9</b>	+1	<b>-18</b>	<b>+17</b>	+9	-8
うち)単独登山	-1	±0	+2	<b>-13</b>	+10	-1	-11

<参考>

きのこ採り目的の遭難発生 16件 (死亡 6件、負傷 4件、無事救出 4件、行方不明 2件)

きのこ採りをする方は…  
**入山場所や予定を家族に伝えましょう！**



■山域別発生状況 令和6年(2024年)1月1日～10月27日

区分	件数	件数比率	死者	行方不明	負傷者	無事救出	遭難者計	
北アルプス	槍穂高	61	20.0%	12	1	30	25	68
	後立山	60	19.7%	9	0	26	33	68
	その他	32	10.5%	3	0	13	20	36
	計	153	50.2%	24	1	69	78	172
中央アルプス	22	7.2%	3	0	9	12	24	
南アルプス	4	1.3%	0	0	4	0	4	
八ヶ岳連峰	57	18.7%	6	0	29	24	59	
その他の山岳	69	22.6%	13	3	27	30	73	
計	305		46	4	138	144	332	

■態様別発生状況 令和6年(2024年)1月1日～10月27日

区分	件数	件数比率	死者	行方不明	負傷者	無事救出	遭難者計
転・滑落	85	27.9%	26	0	61	0	87
転倒	69	22.6%	0	0	69	0	69
病気	16	5.2%	6	0	0	10	16
道迷い	42	13.8%	0	0	0	50	50
落石	3	1.0%	0	0	4	0	4
雪崩	5	1.6%	2	0	2	3	7
落雷	0	0.0%	0	0	0	0	0
疲労凍死傷	48	15.7%	4	0	0	49	53
不明・他	37	12.1%	8	4	2	32	46
計	305		46	4	138	144	332

■男女別・年齢別比率 令和6年(2024年)1月1日～10月27日

区分	男性					(人)	女					(人)	男女計	
	死者	不明	負傷	無事	計	比率	死者	不明	負傷	無事	計	比率	人数	比率
19歳以下	0	0	2	4	6	46 19.5%	0	0	1	2	3	11 11.5%	9	57 17.2%
20代	2	0	7	12	21		1	0	2	3	6		27	
30代	5	1	3	10	19		0	0	1	1	2		21	
40代	5	0	8	9	22	84 35.6%	0	0	5	8	13	41 42.7%	35	125 37.7%
50代	11	0	27	24	62		2	0	17	9	28		90	
60代	8	1	23	17	49	106 44.9%	0	0	15	10	25	44 45.8%	74	150 45.2%
70以上	12	2	17	26	57		0	0	10	9	19		76	
計	43	4	87	102	236		3	0	51	42	96		332	
率	71.1%						28.9%							

\* 内容は、長野県警察本部の発表時点のものです。  
 \* 本通信に関するご質問・ご意見は「長野県観光スポーツ部山岳高原観光課」までお寄せください。  
[mt-tourism@pref.nagano.lg.jp](mailto:mt-tourism@pref.nagano.lg.jp)

～信州の山小屋応援・山岳遭難防止対策プロジェクト～  
**信州の安全登山の推進に御支援を！**



【寄付募集サイト】

