

3.1.6 景観及び文化財等の状況

3.1.6.1 景観資源及び視点場の状況

(1) 調査範囲と景観資源の抽出

a. 調査範囲

景観の調査範囲として、対象事業から片側 2km^{*}の範囲が主要地域と考えられるが、この地域周辺は乗鞍岳、御嶽山、鉢盛山など長野県を代表する山岳に囲まれているため、その山稜からの眺望を考慮して、図 3.1.6-1(1)、(2)に示す範囲を設定した。

次に景観資源の抽出を調査範囲毎に以下のように行った。

- ・2km範囲内(対象事業から片側2km内)：地域住民の利用を含む全ての景観資源
- ・2km範囲外(対象事業から片側2km外)：乗鞍岳、御嶽山、鉢盛山等の山稜を考慮した範囲で、地域住民利用を除いた景観資源

※ 自然環境アセスメントのこれまでの実績により、日常視点場までの距離が概ね 2km 以内になると、影響は少ないが良く見え気になりだしてくることから調査が必要と考えられる。

このため、計画路線帯から 2km を概況調査地域の範囲とした。

b. 景観資源

(a) 重要な自然的資源

調査範囲内の景観資源について「第 3 回自然環境保全基礎調査 長野県(平成元年 環境庁)」による重要な自然景観資源から整理すると表 3.1.6-1 に示すとおりである。

表 3.1.6-1 自然的資源

自然景観資源名	名 称	自然景観資源名	名 称	
火山群	乗鞍火山群	噴泉	白骨温泉	
	御岳山火山群		白骨温泉の噴場丘と球状石灰岩	
火山	十石山火山			湯川温泉
	継子岳			濁川温泉
	御岳山剣ヶ峰	噴気孔	1979 御岳山噴火噴気孔	
	流黄山	カール	蝶ヶ岳カール	
	大丹生岳	断崖・岩壁	倉越高原北縁岸壁	
	富士見岳		倉越高原南縁岸壁	
	摩利支天岳		御岳東麓白川源流部谷壁	
	朝日岳		御岳南麓地獄谷	
	剣ヶ峰		御岳南麓濁沢上流白川谷壁	
		摩利支天山	鍾乳洞	白骨ずいどおし
		継母岳	地盤崩壊	御岳崩れ
火山性高原	乗鞍高原	滝	三本滝	
	開田高原		番所大滝	
	寒原高原		尾ノ島の滝	
	倉越高原		百間滝	
	御岳高原		松尾滝	
火山, カンデラ	湯川爆裂火口			大祓滝
	御岳山一ノ池			不易の滝
	御岳山二ノ池			清滝
	御岳山三ノ池			新滝
	御岳山四ノ池		湖沼	御岳山二ノ池
			御岳山三ノ池	

出典：第 3 回自然環境保全基礎調査 長野県(平成元年 環境庁)

(b) その他の景観資源

調査範囲におけるその他の景観資源について、以下の資料で整理した。

県各市町村ホームページ、しんしゅうくらしのマップ(GIS)、文化財情報(県各市町村ホームページ)、観光情報ポータルサイト(新まつもと物語)、日本百名山(深田久弥)、日本の百名峠(井出孫六)、第 3 回自然環境保全基礎調査(環境省)ほか

(c) 景観資源の分類

景観資源を上記文献により抽出し、表 3.1.6-2 の区分で整理分類した。

表 3.1.6-2 景観資源の分類

区分	種別	内訳	区分	種別	内訳
自然的資源	山岳	山, 稜線	来訪利用資源	名所	滝
		丘陵			奇岩
	湖沼	湖沼		展望施設	展望施設
	高原	高原		ドライブイン	ドライブイン
	河川	河川			道の駅
		可成段丘			パーキングエリア
	特殊地形	断崖		市場	直売場
		流れ山群			物産センター
		岩脈			観光産業
	公園	公園		ワイナリー	
自然公園		発電所			
運動場		ロープウェイ	ロープウェイ		
野球場			観覧船		
自然の森		動植物園	動・植物園		
来訪利用資源	ハイキング道	ハイキング道	文化的資源	町道町並み	町並み
		サイクリング道			郷土景観
		遊歩道		史跡	墓
		ふれあいの道			歴史的建造物
	温泉	温泉			詩碑
		鉱泉		像	
	公共宿泊	国民宿舎		史跡古墳	古墳
	センター施設	温泉センター		植物	巨樹, 群落
		ヘルスセンター		昆虫	ホタルの里
	レクリエーション	レジャーランド		地域住民の利用	神社仏閣
		牧場	学校		小学校
		アーチェリー			中学校
		馬場			高校
		ふれあいの森			大学
	テニスコート	養護学校			
	スケート場	スケート場			専門学校
	スキー場	スキー場	保育幼稚園		保育園
	ゴルフ場	ゴルフ場			幼稚園
		キャンプ場	キャンプ場		病院・ホーム
	バンガロー		特養老人ホーム		
	観光農林	観光農林業	老人ホーム		
		果実園	障害者施設		
		農園	公共施設	役場	
	観光漁業	養魚場		県民会館	
		釣り場		体育館	
	博物館	博物館		図書館	
		資料館			
		文学館			
		記念館			
		美術館			

(d) 景観資源一覧

(a)～(c)に基づき抽出した景観資源一覧を表 3.1.6-3(1)～(3), 眺望地点(景観資源)を図 3.1.6-1(1), (2)に示す。

なお、景観資源一覧には、2km 範囲内(対象事業から片側 2km 内)の地域住民利用を含む全ての景観資源、2km 範囲外(対象事業から片側 2km 外)の乗鞍岳、御嶽山、鉢盛山等の山稜を考慮した範囲で、地域住民利用を除いた景観資源を記載した。

表 3.1.6-3(1) 景観資源一覧

No.	市町村	地区	名称	ジャンル
1	松本市	旧松本市	道の駅「今井恵の里」	ドライブイン
2	松本市	波田	鉢盛山	山岳
3	松本市	波田	カラカサスギ	植物
4	松本市	安曇	乗鞍岳	山岳
5	松本市	安曇	梓湖	湖沼
6	松本市	安曇	せせらぎの湯	温泉
7	松本市	安曇	アクテププラザアルプスの郷	ドライブイン
8	松本市	安曇	道の駅「風穴の里」	ドライブイン
9	松本市	安曇	安曇資料館	博物館
10	松本市	安曇	番所大滝	名所
11	松本市	安曇	白樺峠	展望施設
12	松本市	安曇	奈川渡ダム	観光産業
13	松本市	安曇	安曇食彩館	市場
14	松本市	安曇	大野田のフジキ	植物
15	松本市	安曇	安曇小中学校	小中学校
16	松本市	安曇	安曇保育園	保育幼稚園
17	松本市	安曇	松本市役所安曇支所	公共施設
18	松本市	奈川	渋沢温泉	温泉
19	松本市	奈川	信州松本野麦峠スキー場	スキー場
20	松本市	奈川	高ソメキャンプ場	キャンプ場
21	松本市	奈川	野麦オートキャンプ場	キャンプ場
22	松本市	奈川	ビレッジファインキャンプ場	キャンプ場
23	松本市	奈川	奈川レイクサイドキャンプ場	キャンプ場
24	松本市	奈川	入山クラインガルテン	観光農林
25	松本市	奈川	大原クラインガルテン	観光農林
26	松本市	奈川	神谷クラインガルテン	観光農林
27	松本市	奈川	天狗の滝	名所
28	松本市	奈川	ながわ山彩館	ドライブイン
29	松本市	奈川	旧野麦街道	史跡
30	松本市	奈川	林照寺庭園	史跡
31	松本市	奈川	入山の御殿桜	植物
32	松本市	奈川	入山のトチの群生	植物
33	松本市	奈川	追平のシダレグリ	植物
34	松本市	奈川	奈川ゴマシジミ	植物
35	松本市	奈川	林照寺	神社仏閣
36	松本市	奈川	奈川小中学校	小中学校
37	松本市	奈川	奈川保育園	保育幼稚園
38	松本市	奈川	松本市役所奈川支所	公共施設
39	松本市	奈川	奈川自然学習館	公共施設
40	松本市	奈川	川浦歴史の里	公共施設

表 3.1.6-3(2) 景観資源一覧

No.	市町村	地区	名称	ジャンル
41	山形村	—	なろう原霊園公園	公園
42	山形村	—	鷹の窪自然公園	公園
43	山形村	—	スカイランド清水	公共宿泊
44	山形村	—	清水高原展望台	展望施設
45	山形村	—	ふるさと伝承館	博物館
46	山形村	—	竹田穴観音古墳	史跡・古墳
47	山形村	—	清水寺経典	史跡
48	山形村	—	清水寺三重塔	史跡
49	山形村	—	清水寺山門	史跡
50	山形村	—	清水寺釈迦如来	史跡
51	山形村	—	清水寺聖観音	史跡
52	山形村	—	清水寺鐘楼	史跡
53	山形村	—	清水寺地蔵菩薩像	史跡
54	山形村	—	清水寺大日如来像	史跡
55	山形村	—	清水寺唐塔	史跡
56	山形村	—	清水寺仁王尊	史跡
57	山形村	—	清水寺普賢菩薩	史跡
58	山形村	—	清水寺本尊	史跡
59	山形村	—	清水寺本堂	史跡
60	山形村	—	清水寺前立本尊像	史跡
61	山形村	—	清水寺文珠菩薩	史跡
62	山形村	—	殿村古墳出土墨書土器「錦服部」 (ふるさと伝承館)	史跡
63	山形村	—	淀の内遺跡出土ひすい製大珠 (ふるさと伝承館)	史跡
64	山形村	—	榎清水座禅草群生地	植物
65	山形村	—	池ノ戸カタクリ群生地	植物
66	山形村	—	旧酒屋のカヤ	植物
67	山形村	—	小坂諏訪社のケヤキ	植物
68	山形村	—	地蔵様のアカマツ	植物
69	山形村	—	宗福寺のコウヤマキ	植物
70	山形村	—	清水寺の枝垂桜	植物
71	山形村	—	清水寺のアラragi	植物
72	山形村	—	清水寺	神社仏閣
73	山形村	—	宝積寺	神社仏閣
74	山形村	—	宗福寺	神社仏閣
75	山形村	—	山形小学校	小学校
76	山形村	—	山形保育園	保育幼稚園
77	朝日村	—	朝日美術館	博物館
78	朝日村	—	芦ノ久保遺跡	史跡
79	朝日村	—	古川寺聖観世音菩薩立像	史跡
80	朝日村	—	古川寺木造不動明王立像	史跡
81	朝日村	—	古川寺阿弥陀如来座像	史跡
82	朝日村	—	古川寺和時計	史跡
83	朝日村	—	古川寺小笠原秀政の禁制	史跡
84	朝日村	—	鉄製内耳鍋(小)	史跡
85	朝日村	—	旭城跡	史跡

表 3.1.6-3(3) 景観資源一覧

No.	市町村	地区	名称	ジャンル
86	朝日村	—	一新学校跡	史跡
87	朝日村	—	立志学校跡	史跡
88	朝日村	—	古見学校跡	史跡
89	朝日村	—	勉智学校跡	史跡
90	朝日村	—	拓智学校跡	史跡
91	朝日村	—	欽明学校跡	史跡
92	朝日村	—	駒込学校跡	史跡
93	朝日村	—	御馬越分教場跡	史跡
94	朝日村	—	針尾学校跡	史跡
95	朝日村	—	朝日中学校跡・朝日小学校跡	史跡
96	朝日村	—	朝日尋常高等小学校跡	史跡
97	朝日村	—	鋭意学校跡・小野沢学校跡	史跡
98	朝日村	—	朝日尋常高等小学校高等科跡	史跡
99	朝日村	—	小野沢学校跡	史跡
100	朝日村	—	明倫学校跡・小野沢学校支校跡	史跡
101	朝日村	—	西洗馬学校跡	史跡
102	朝日村	—	洗幣学校跡	史跡
103	朝日村	—	西洗馬学校跡	史跡
104	朝日村	—	西洗馬外山沢のカタクリ群生	植物
105	朝日村	—	野俣沢ヒメギフチョウ	植物
106	朝日村	—	上条氏のカヤ	植物
107	朝日村	—	諏訪神社のモミ	植物
108	朝日村	—	大日堂のヒガンザクラ	植物
109	朝日村	—	中村氏のハナノキ	植物
110	朝日村	—	古川寺	神社仏閣
111	朝日村	—	特別養護老人ホームゆめの里朝日	病院・ホーム
112	朝日村	—	朝日小学校	小学校
113	朝日村	—	鉢盛中学校	中学校
114	朝日村	—	あおぞら保育園	保育幼稚園
115	朝日村	—	朝日村役場	公共施設

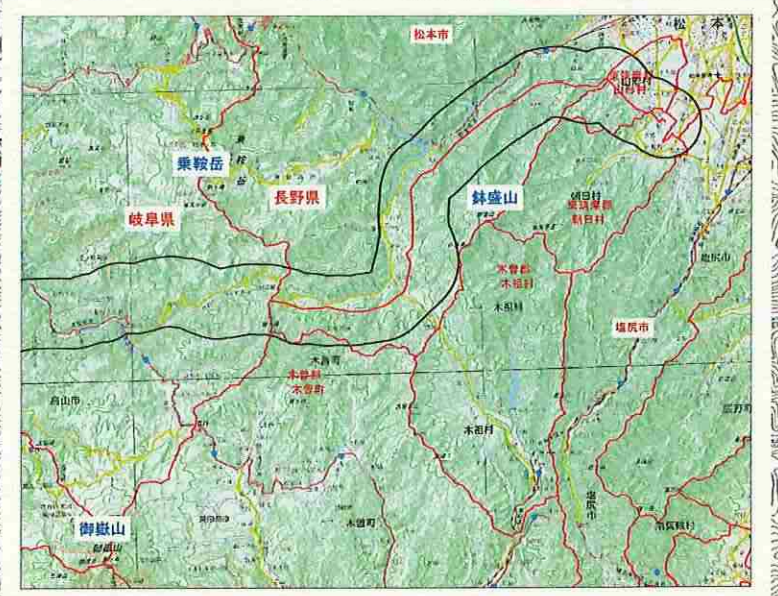
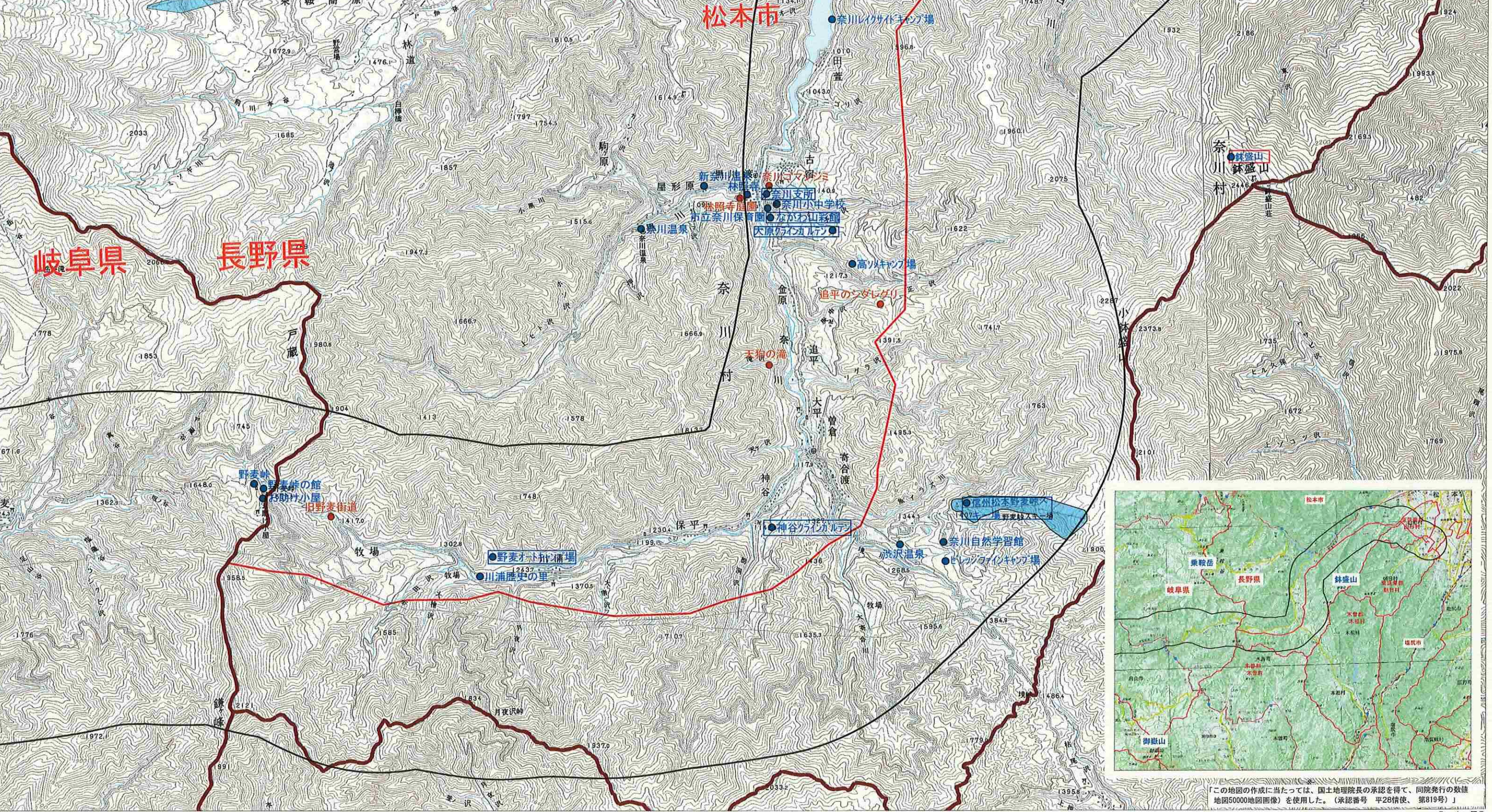
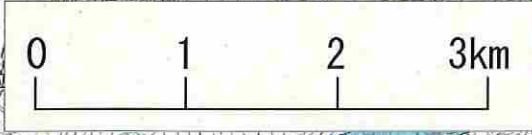
出典：県各市町村ホームページ，しんしゅうくらしのマップ(GIS)，文化財情報(県各市町村ホームページ)，観光情報ポータルサイト(新まつもと物語)，日本百名山(深田久弥)，日本の百名峠(井出孫六)，第3回自然環境保全基礎調査(環境省)ほか

図3.1.6-1(1) 眺望地点[縮尺1/50,000]

凡例

- 対象事業
- 調査範囲
- 景観資源※
- 指定文化財
- 重要視点場
- 日常視点場

※自然的資源、景観利用資源、文化的資源(指定文化財除く)
地域住民の利用

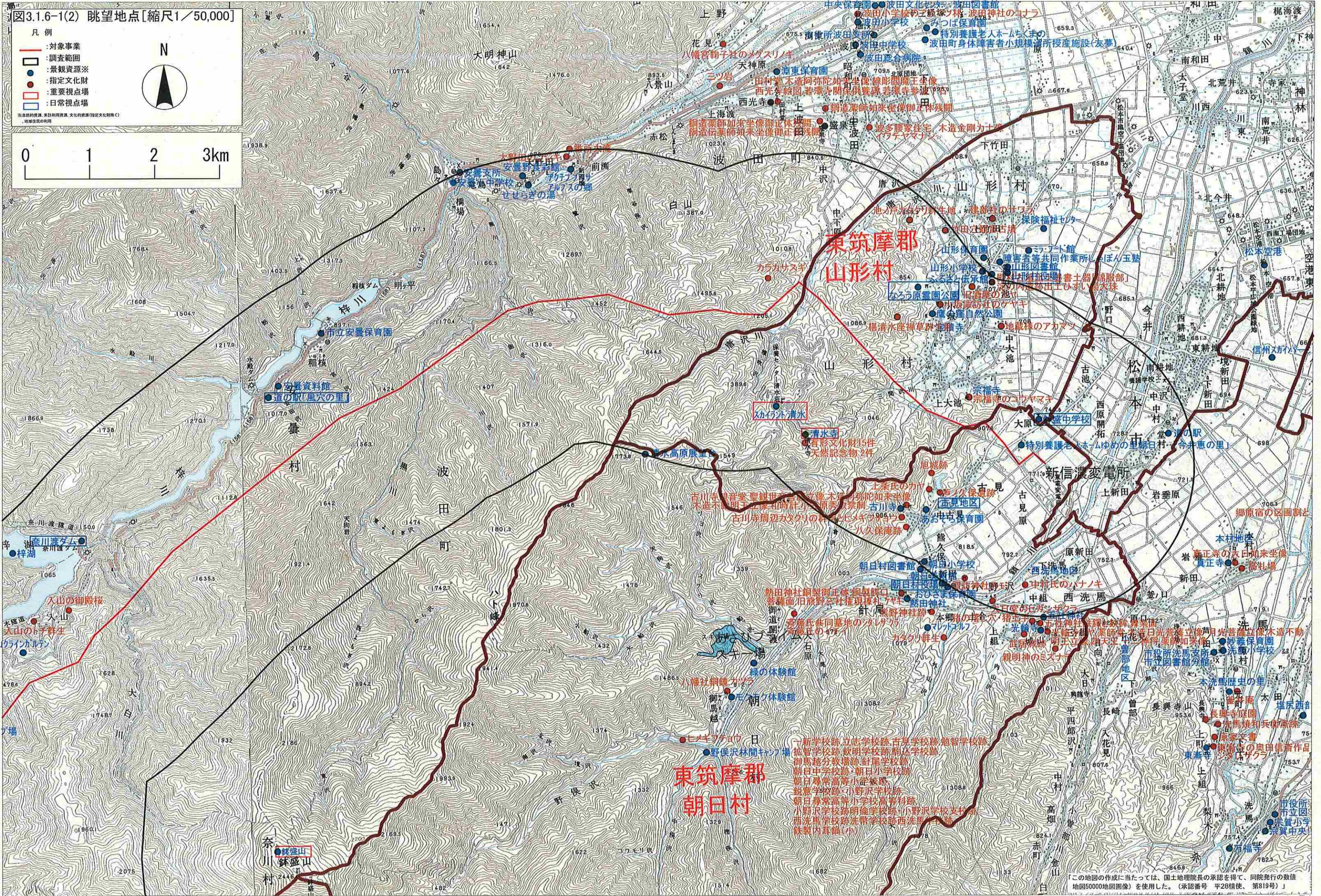
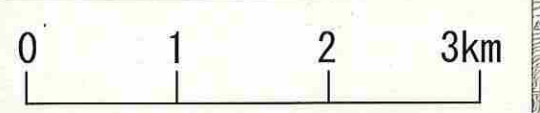
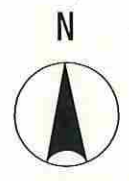
「この地図の作成に当たっては、国土地理院長の承認を得て、同院発行の数値地図50000地図画像」を使用した。(承認番号 平28情使、第819号)」

図3.1.6-1(2) 眺望地点[縮尺1/50,000]

凡例

- 対象事業
- 調査範囲
- 景観資源※
- 指定文化財
- 重要視点場
- 日常視点場

※自然的資源、景観利用資源、文化的資源(指定文化財除く)
地域住民の利用



東筑摩郡 朝日村

- 一新学校跡 立志学校跡 古見学校跡 勉智学校跡
- 拓智学校跡 欽明学校跡 朝日学校跡
- 御馬越分教場跡 針尾学校跡
- 朝日中学校跡 朝日小学校跡
- 朝日尋常高等小正校跡
- 鏡意学校跡 小野沢学校跡
- 朝日尋常高等小学校高等科跡
- 小野沢学校跡 明倫学校跡 小野沢学校支村跡
- 西洗馬学校跡 洗馬学校跡 西洗馬小学校跡
- 鉄製内瓦編(小)

この地図の作成に当たっては、国土地理院長の承認を得て、同院発行の数値地図50000地図画像を使用しました。(承認番号 平28情使、第819号)

c. 主要な眺望地点の選定

今回の事業の実施によって景観資源そのものを直接的に改変することがないため、設備の出現による眺望への影響を評価の対象とする。したがって、先に抽出した景観資源のうち、知名度が高く施設等が整備されており、かつ良好な眺望を有する地点を主要な眺望地点として選定し松本市の各支所(3支所)、山形村、朝日村の5地区に区分した。

表 3.1.6-4 主要な眺望地点

地区	主要な眺望地点	地区	主要な眺望地点
松本市波田	鉢盛山	山形村	なろう原霊園公園 スカイランド清水 清水寺 山形村役場
松本市安曇	乗鞍岳 道の駅「風穴の里」 白樺峠 奈川渡ダム		
松本市奈川	信州松本野麦峠スキー場 野麦オートキャンプ場 大原クラインガルテン 神谷クラインガルテン 奈川山彩館 松本市役所奈川支所	朝日村	鉢盛中学校 朝日村役場 古見地区(下古見)付近

3.1.6.2 文化財等の状況

(1) 文化財の指定状況

対象事業実施区域の各市町村における有形文化財，史跡，天然記念物については，各市町村の文化財資料およびホームページ等により，表 3.1.6-5 および 図 3.1.6-2(1)，(2)に示すとおり，県指定が4件，市町指定が68件，合計72件の文化財が分布している。

表 3.1.6-5 文化財指定状況

市 村	区分	種別	No.	指定等物件名	所在地	
松本市	県指定	史跡	1	旧野麦街道	奈川ワサビ沢	
		天然記念物	2	大野田のフジキ	安曇タテ 394	
	市指定	名勝	3	天狗の滝	奈川 1629-1 ほか	
			4	林照寺庭園	奈川 2462	
		天然記念物	5	入山の御殿桜	奈川 4641-6	
			6	入山のトチの群生	奈川 4879-1	
			7	追平のシダレグリ	奈川 1921-1	
			8	カラカサスギ	波田菖蒲沢	
山形村	村指定	史跡	9	竹田穴観音古墳	山形村 4750	
		有形文化財	10	清水寺経典	山形村 7764	
			11	清水寺三重塔	山形村 7764	
			12	清水寺山門	山形村 7764	
			13	清水寺釈迦如来	山形村 7764	
			14	清水寺聖観音	山形村 7764	
			15	清水寺鐘楼	山形村 7764	
			16	清水寺地藏菩薩像	山形村 7764	
			17	清水寺大日如来像	山形村 7764	
			18	清水寺唐塔	山形村 7764	
			19	清水寺仁王尊	山形村 7764	
			20	清水寺普賢菩薩	山形村 7764	
			21	清水寺本尊	山形村 7764	
			22	清水寺本堂	山形村 7764	
			23	清水寺前立本尊像	山形村 7764	
			24	清水寺文珠菩薩	山形村 7764	
			25	殿村古墳出土墨書土器「錦服部」	山形村ふるさと伝承館	
			26	淀の内遺跡出土ひすい製大珠	山形村ふるさと伝承館	
			天然記念物	27	榎清水座禅草群生地	山形村本沢
				28	枝垂桜	山形村 7764
				29	地藏様のアカマツ	山形村 1417
				30	宗福寺のコウヤマキ	山形村 789-4
				31	アララギ	山形村 7764
				32	池ノ戸カタクリ群生地	山形村池の戸
				33	小坂諏訪社のケヤキ	山形村 3389
				34	旧酒屋のカヤ	山形村 3510-1
朝日村			県指定	県宝	35	光輪寺薬師堂
	36	光輪寺木造日光菩薩立像・月光菩薩立像			朝日村西洗馬 796	
	村指定	建造物	37	古川寺の観音堂	朝日村大字古見 1146	
		美術工芸品	38	光輪寺薬師堂本尊薬師如来像	朝日村西洗馬 729	
			39	光輪寺四天王像 (4 体)	朝日村西洗馬 729	
			40	光輪寺薬師堂十二神将 (12 体)	朝日村西洗馬 729	
			41	光輪寺木造不動明王立像	朝日村大字西洗馬 796	
			42	古川寺聖観世音菩薩立像	朝日村古見 1146	
			43	古川寺木造不動明王立像	朝日村大字古見 1146	

市 村	区分	種別	No.	指定等物件名	所在地	
朝 日 村	村指定	美術工芸品	44	古川寺阿弥陀如来坐像	朝日村大字古見 1146	
			45	古川寺和時計	朝日村大字古見 1146	
			46	古川寺の小笠原秀政禁制	朝日村古見 1146	
			47	鉄製内耳鍋（小）	朝日村	
		史跡		48	旭城跡	朝日村大字古見 1922 ほか
		史跡・学校		49	一新学校跡	朝日村
			50	立志学校跡	朝日村	
			51	古見学校跡	朝日村	
			52	勉智学校跡	朝日村	
			53	拓智学校跡	朝日村	
			54	欽明学校跡	朝日村	
			55	駒込学校跡	朝日村	
			56	御馬越分教場跡	朝日村	
			57	針尾学校跡	朝日村	
			58	朝日中学校跡・朝日小学校跡	朝日村	
			59	朝日尋常高等小学校跡	朝日村	
			60	鋭意学校跡・小野沢学校跡	朝日村	
			61	朝日尋常高等小学校高等科跡	朝日村	
			62	小野沢学校跡	朝日村	
		63	明倫学校跡・小野沢学校支校跡	朝日村		
		64	西洗馬学校跡	朝日村		
		65	洗幣学校跡	朝日村		
	66	西洗馬学校跡	朝日村			
	天然記念物 （動植物）		67	古川寺周辺のカタクリの群落	朝日村古見 1146	
		68	古川寺周辺のカメギフチョウ	朝日村古見 1146		
	天然記念物 （樹木）		69	上条氏のカヤ	朝日村古見芦ノ窪	
		70	諏訪神社のモミ	東筑摩郡朝日村大字小野沢 463		
		71	大日堂のヒガンザクラ	朝日村上組		
		72	中村氏のハナノキ	朝日村西洗馬中坂		

出典：松本市，山形村，朝日村ホームページ 文化財情報

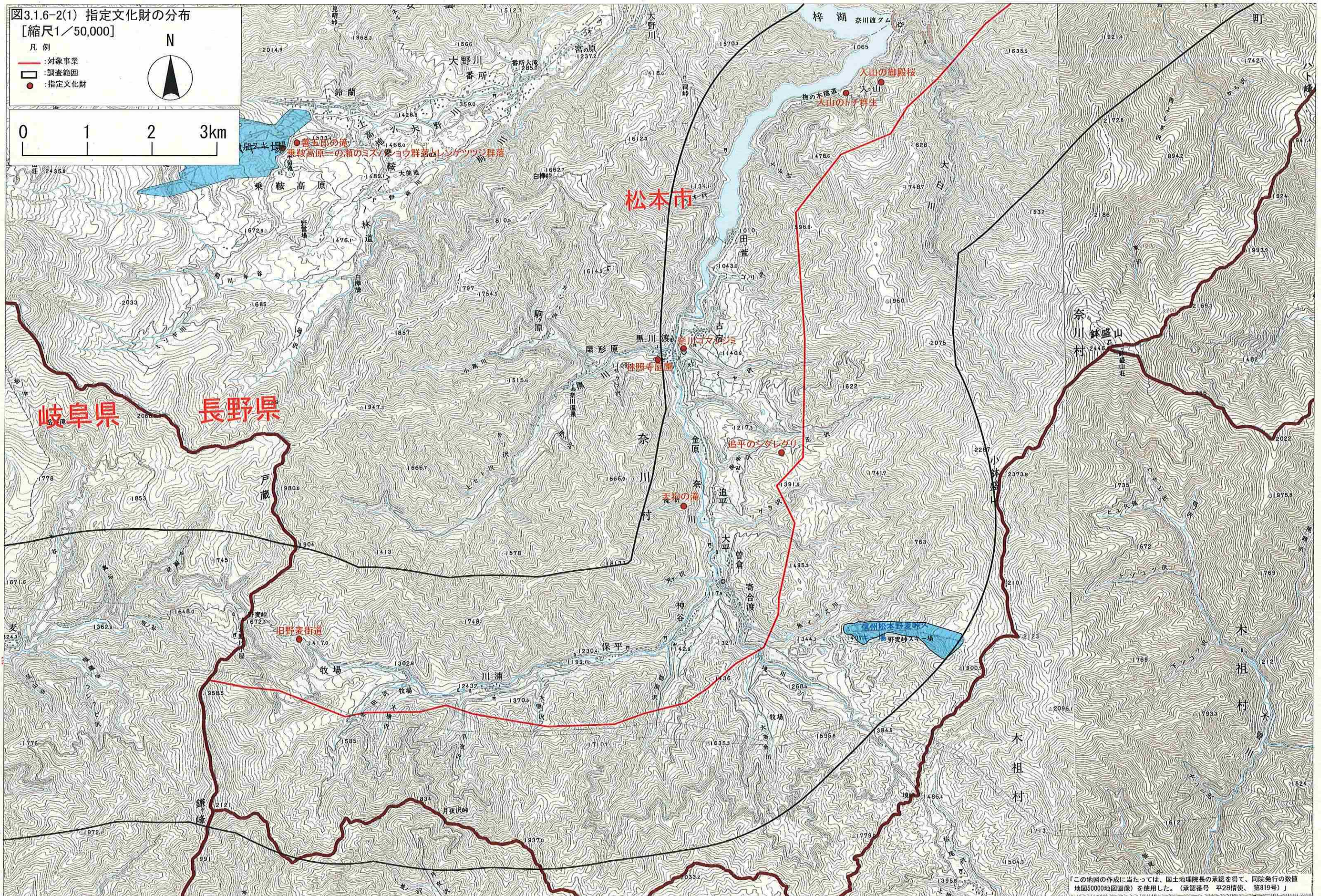
図3.1.6-2(1) 指定文化財の分布
[縮尺1/50,000]

凡例

- 対象事業
- 調査範囲
- 指定文化財

N

0 1 2 3km

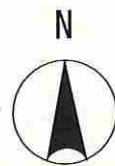


この地図の作成に当たっては、国土地理院長の承認を得て、同院発行の数値地図50000地図画像を使用した。(承認番号 平28情使、第819号)

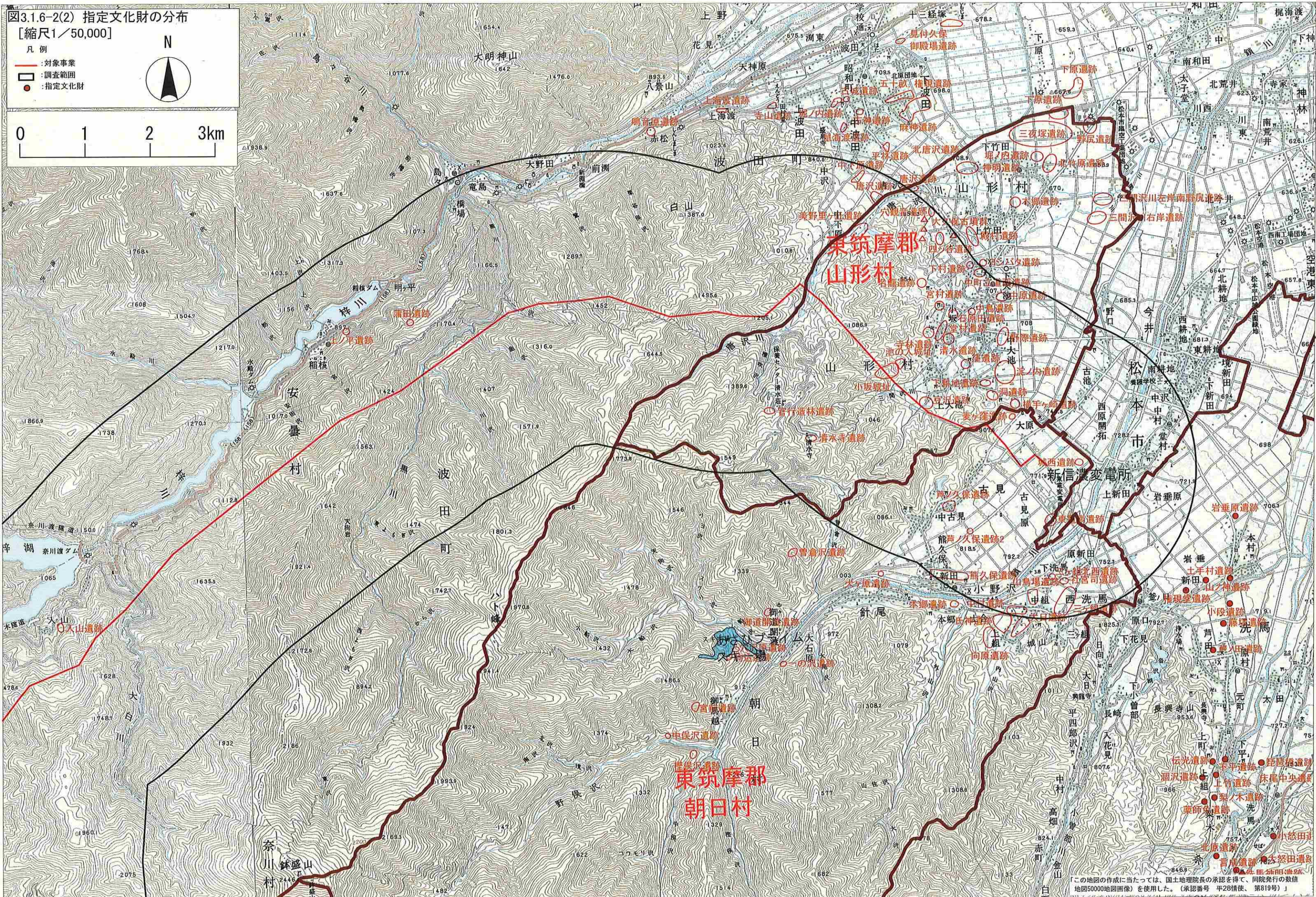
図3.1.6-2(2) 指定文化財の分布

[縮尺1/50,000]

- 凡例
- 対象事業
 - 調査範囲
 - 指定文化財



0 1 2 3km



この地図の作成に当たっては、国土地理院長の承認を得て、同院発行の数値地図50000地図画像を使用した。(承認番号 平28情使 第819号)

(2) 遺跡、古墳の分布状況

対象事業実施区域周辺の遺跡、古墳について、各市町村の遺跡地図等により分布状況を整理した結果を、表 3.1.6-6 及び図 3.1.6-3(1), (2) に示す。

表 3.1.6-6 埋蔵文化財分布状況一覧表

市町村	地区	名称	所在地	遺跡番号
松本市	波田	唐沢遺跡	松本市波田中波田	9
		中下原遺跡	松本市波田中波田	10
	安曇	蒲田遺跡	松本市安曇稲核	1
		上ノ平遺跡	松本市安曇稲核	2
	奈川	入山遺跡	松本市奈川入山	1
		半場坂遺跡	松本市奈川田ノ萱	2
		下島遺跡	松本市奈川古宿	3
		三戸平遺跡	松本市奈川古宿	4
		宮道遺跡	松本市奈川古宿	5
		渚の尻	松本市奈川黒川渡	6
		学問遺跡	松本市奈川黒川渡	7
		中島遺跡	松本市奈川黒川渡	9
		ミドウ原遺跡	松本市奈川金原	14
		上ノ原遺跡	松本市奈川金原	15
		大原, 小原遺跡	松本市奈川金原	16
		タカソメ遺跡	松本市奈川金原	17
		北ノ原遺跡	松本市奈川追平	18
		洞の沢遺跡	松本市奈川追平	19
		曾倉沢遺跡	松本市奈川追平	20
		小沢寺裏遺跡	松本市奈川曾倉	21
		天ヶ沢遺跡	松本市奈川曾倉	22
		多聞畑遺跡	松本市奈川寄合渡	23
		一里塚遺跡	松本市奈川寄合渡	24
		木曾路原遺跡	松本市奈川寄合渡	25
	水上沢遺跡	松本市奈川神谷	26	
	奥の原遺跡	松本市奈川神谷	27	
	コガサ遺跡	松本市奈川保平	28	
	一の沢遺跡	松本市奈川保平	29	
	大唐沢	松本市奈川保平	30	
	山形村		横手ヶ崎遺跡	山形村上大池
		洞遺跡	山形村上大池	2
		淀ノ内遺跡	山形村上大池	3
		下耕地遺跡	山形村上大池	4
		窪遺跡	山形村上大池	5
		豆沢遺跡	山形村上大池	6
		野際遺跡	山形村中大池	7
		清水遺跡	山形村小坂	8
		寺林遺跡	山形村小坂	9
		堂村遺跡	山形村小坂	10
		石原田遺跡	山形村小坂	11
		宮村遺跡	山形村小坂	12
		中島遺跡	山形村小坂	13
		中原遺跡	山形村中大池	14
		中町立道西遺跡	山形村下大池	15
	下村遺跡	山形村下大池	17	
	四ッ谷遺跡	山形村上竹田	20	

市町村	地区	名称	所在地	遺跡番号
山形村		穴観音遺跡	山形村上竹田	21
		美野里ヶ丘遺跡	山形村	23
		清水寺遺跡	山形村	33
		官行造林遺跡	山形村	34
		大久保古墳群	山形村	35
		小坂城址	山形村	36
		池の入城址	山形村	37
朝日村		熊久保遺跡	朝日村古見桜ヶ丘	8
		芦ノ久保遺跡	朝日村古見中古見	12
		芦ノ久保遺跡2	朝日村古見中古見	13
		麦ヶ窪遺跡	朝日村古見横出ヶ崎	14
		城西遺跡	朝日村古見古見原	15
		山鳥場遺跡	朝日村西洗馬ふたば台	16
		大日遺跡	朝日村西洗馬上組	18
		三ヶ組遺跡	朝日村西洗馬三ヶ組	19
		中村遺跡	朝日村西洗馬中組	20
		社宮司遺跡	朝日村西洗馬原新田	22
		東電南遺跡	朝日村小野沢	23
		がんま平遺跡	木祖村小木曾	18

出典：波田町誌（昭和62年波田町誌編集委員会），安曇村誌（平成9年安曇村誌編集委員会），奈川村誌（平成6年奈川村誌編集委員会），村誌やまがた（昭和55年山形村誌編集委員会），朝日村ホームページ

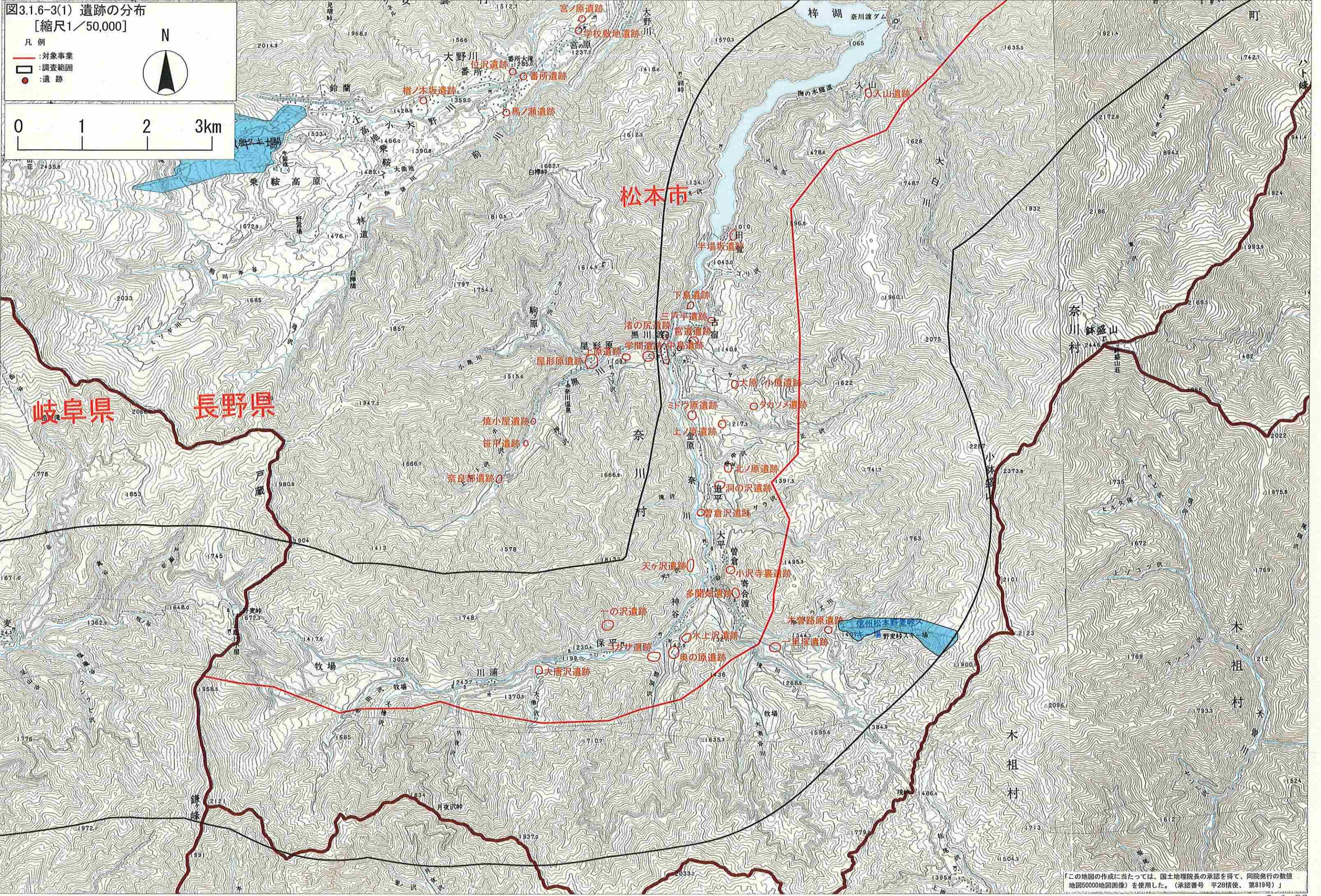
図3.1.6-3(1) 遺跡の分布
[縮尺1/50,000]

凡例

- 対象事業 (Red line)
- 調査範囲 (Black outline)
- 遺跡 (Red circle)

0 1 2 3km

N



「この地図の作成に当たっては、国土地理院長の承認を得て、同院発行の数値地図50000(地図画像)を使用した。(承認番号 平28情使、第819号)」

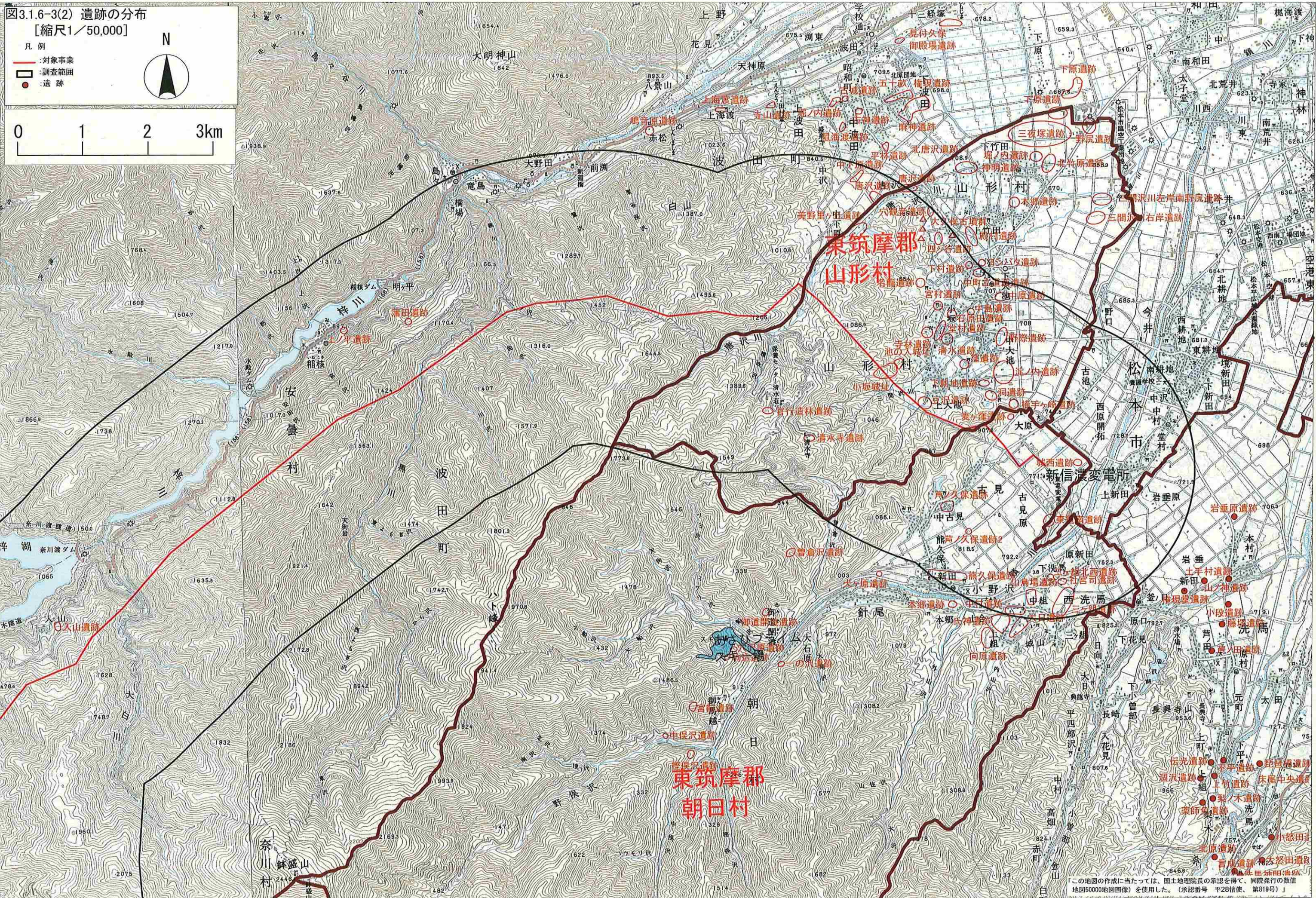
図3.1.6-3(2) 遺跡の分布
[縮尺1/50,000]

凡例

- 対象事業
- 調査範囲
- 遺跡

0 1 2 3km

N



この地図の作成に当たっては、国土地理院長の承認を得て、同院発行の数値地図50000地図画像を使用した。(承認番号 平28信使、第819号)