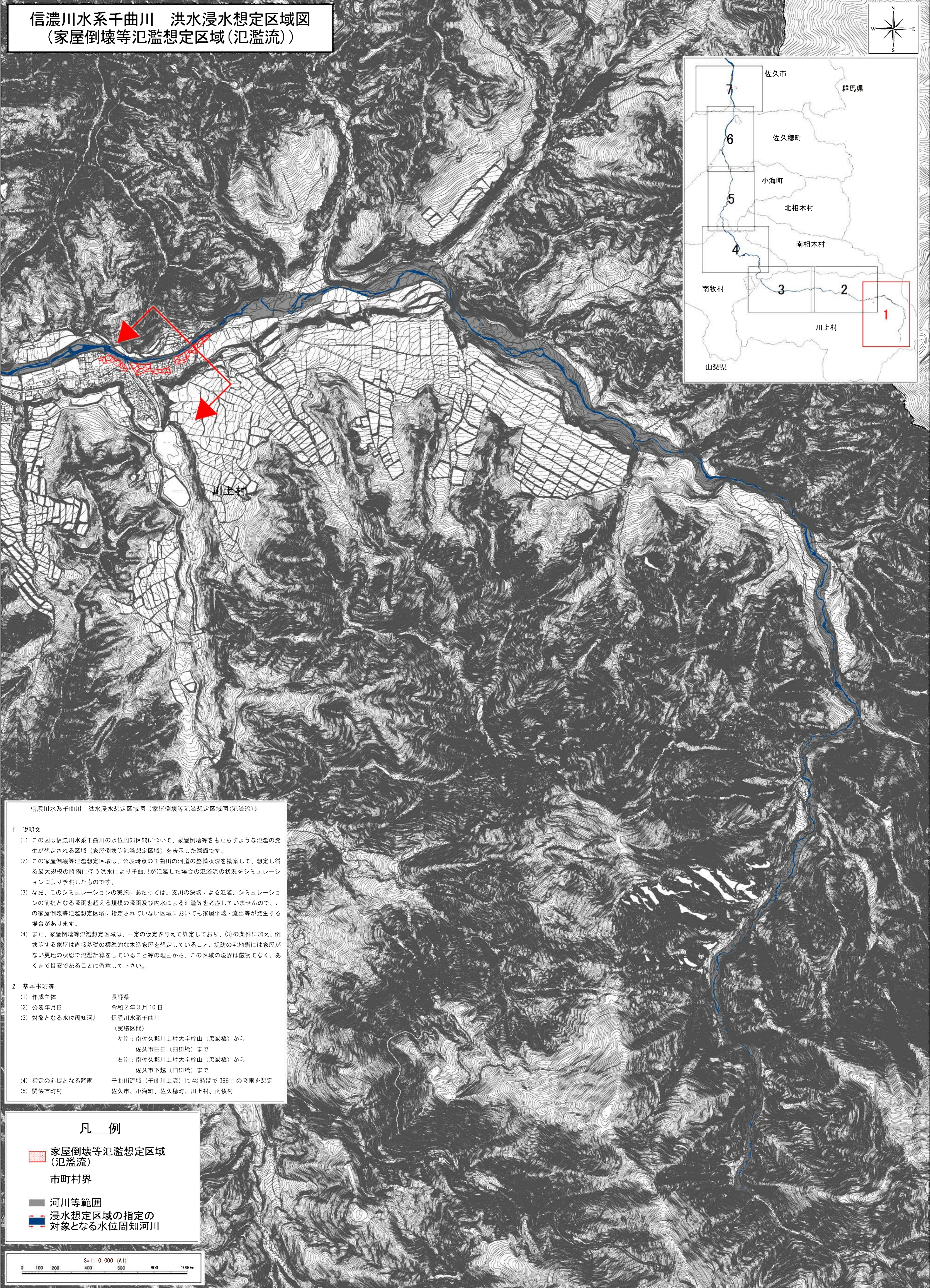
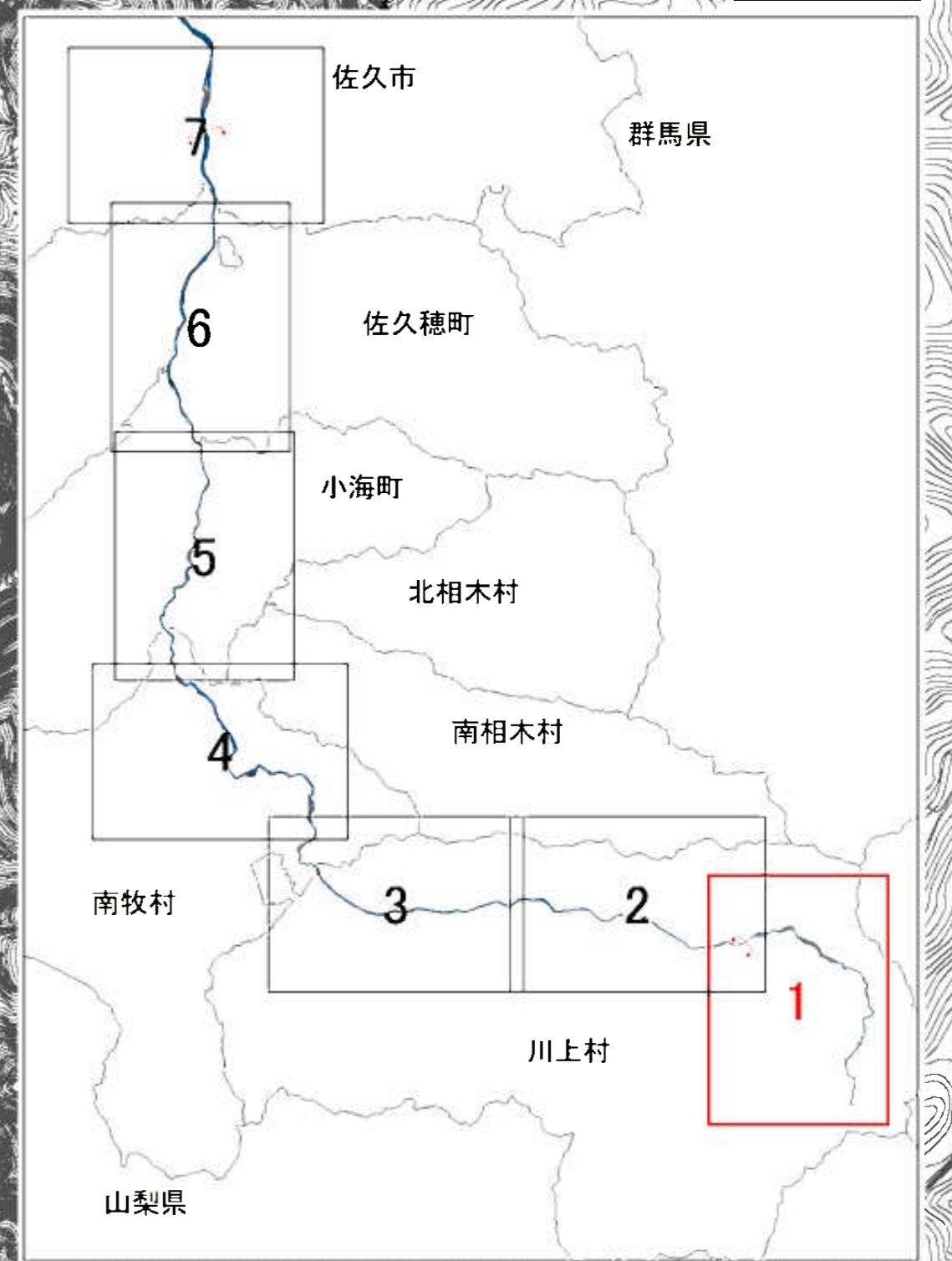
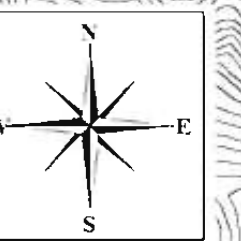


信濃川水系千曲川 洪水浸水想定区域図
(家屋倒壊等氾濫想定区域(氾濫流))



信濃川水系千曲川 洪水浸水想定区域図(家屋倒壊等氾濫想定区域(氾濫流))

1 説明文

- (1) この図は信濃川水系千曲川の水位周知区間について、家屋倒壊等をもたらすような氾濫の発生が想定される区域(家屋倒壊等氾濫想定区域)を表示した図面です。
- (2) この家屋倒壊等氾濫想定区域は、公表時点の千曲川の河道の整備状況を勘案して、想定し得る最大規模の降雨に伴う洪水により千曲川が氾濫した場合の氾濫流の状況をシミュレーションにより予測したものです。
- (3) なお、このシミュレーションの実施にあたっては、支川の決壊による氾濫、シミュレーションの前提となる降雨を超える規模の降雨及び内水による氾濫等を考慮していませんので、この家屋倒壊等氾濫想定区域に指定されていない区域においても家屋倒壊・流出等が発生する場合があります。
- (4) また、家屋倒壊等氾濫想定区域は、一定の仮定を与えて算定しており、(3)の条件に加え、倒壊等する家屋は直接基礎の標準的な本造家屋を想定していること、堤防の宅地側には家屋がない更地の状態で氾濫計算をしていること等の理由から、この区域の境界は厳密でなく、あくまで目安であることに留意して下さい。

2 基本事項等

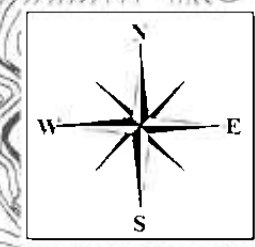
- | | |
|-----------------|--|
| (1) 作成主体 | 長野県 |
| (2) 公表年月日 | 令和2年3月10日 |
| (3) 対象となる水位周知河川 | 信濃川水系千曲川
(実施区間)
左岸：南佐久郡川上村大字梓山(黒藏橋)から
佐久市田田(田田橋)まで
右岸：南佐久郡川上村大字梓山(黒藏橋)から
佐久市下越(田田橋)まで |
| (4) 指定の前提となる降雨 | 千曲川流域(千曲川上流)に48時間で396mmの降雨を想定 |
| (5) 関係市町村 | 佐久市、小海町、佐久穂町、川上村、南牧村 |

凡 例

- 家屋倒壊等氾濫想定区域(氾濫流)
- 市町村界
- 河川等範囲
- 浸水想定区域の指定の対象となる水位周知河川



信濃川水系千曲川 洪水浸水想定区域図 (家屋倒壊等氾濫想定区域(氾濫流))



南相木村

川上村

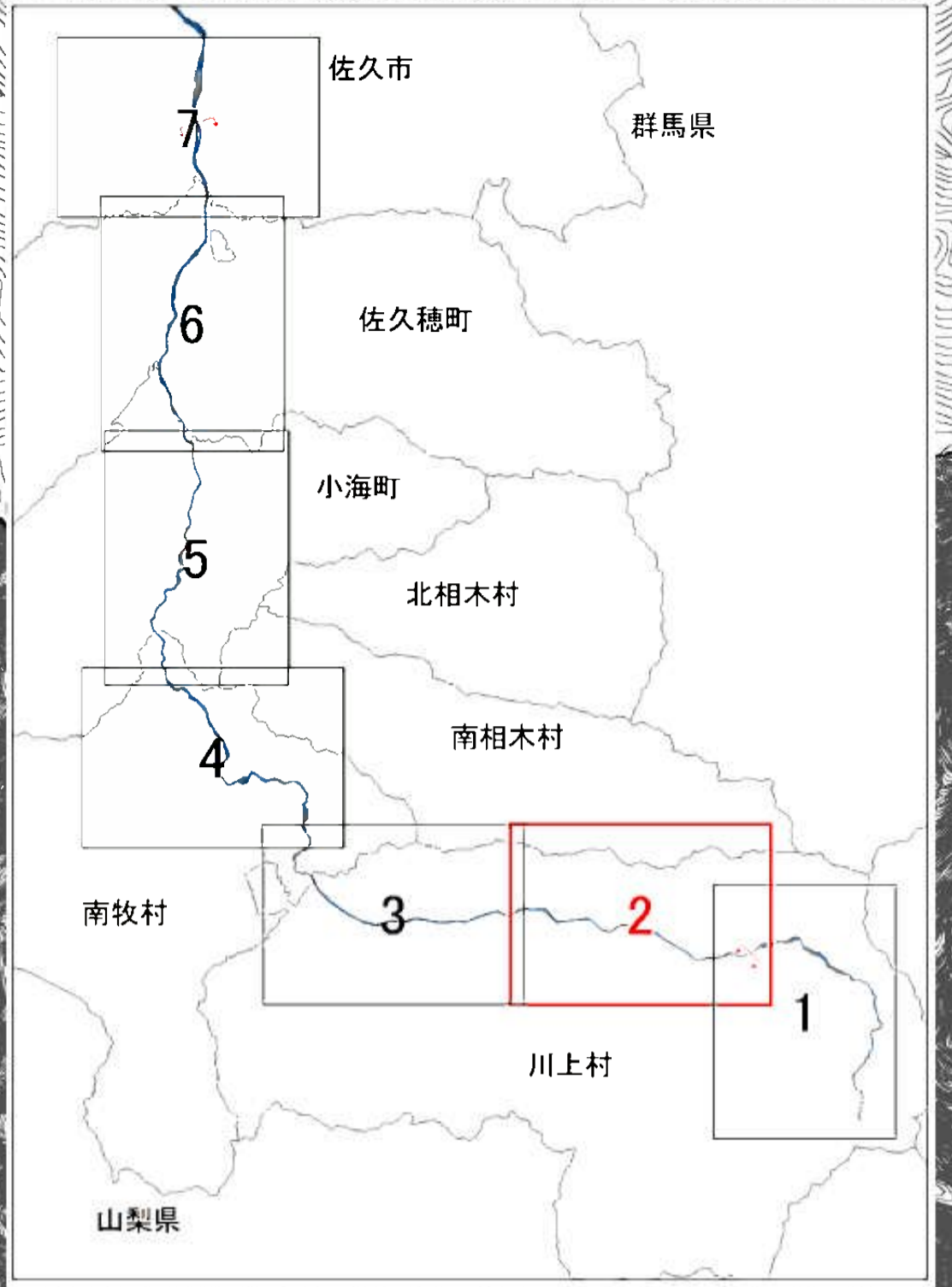
信濃川水系千曲川 洪水浸水想定区域図(家屋倒壊等氾濫想定区域図(氾濫流))

1 説明文

- (1) この図は信濃川水系千曲川の水位周知区間について、家屋倒壊等をもたらすような氾濫の発生が想定される区域(家屋倒壊等氾濫想定区域)を表示した図面です。
- (2) この家屋倒壊等氾濫想定区域は、公表時点の千曲川の河道の整備状況を勘案して、想定し得る最大規模の降雨に伴う洪水により千曲川が氾濫した場合の氾濫流の状況をシミュレーションにより予測したものです。
- (3) なお、このシミュレーションの実例にあたっては、支川の決壊による氾濫、シミュレーションの前提となる降雨を超える規模の降雨及び内水による氾濫等を考慮していませんので、この家屋倒壊等氾濫想定区域に指定されていない区域においても家屋倒壊・流出等が発生する場合があります。
- (4) また、家屋倒壊等氾濫想定区域は、一定の仮定を与えて算定しており、(3)の条件に加え、倒壊等する家屋は直接基礎の標準的な木造家屋を想定していること、堤防の宅地側には家屋がない更地の状態で氾濫計算をしていること等の理由から、この区域の境界は厳密でなく、あくまで目安であることに留意して下さい。

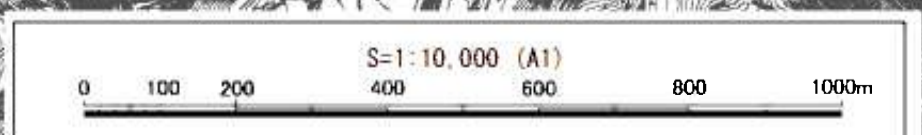
2 基本事項等

- (1) 作成主体 長野県
- (2) 公表年月日 令和2年3月10日
- (3) 対象となる水位周知河川 信濃川水系千曲川
(実施区間)
左岸：南佐久郡川上村大字榊山(黒瀬橋)から
佐久市臼田(臼田橋)まで
右岸：南佐久郡川上村大字榊山(黒瀬橋)から
佐久市下越(臼田橋)まで
- (4) 指定の前提となる降雨 千曲川流域(千曲川上流)に48時間で396mmの降雨を想定
- (5) 関係市町村 佐久市、小海町、佐久穂町、川上村、南牧村



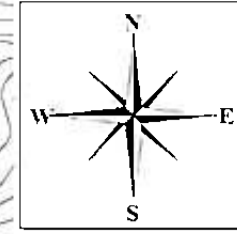
凡 例

- 家屋倒壊等氾濫想定区域(氾濫流)
- 市町村界
- 河川等範囲
- 浸水想定区域の指定の対象となる水位周知河川



この地図の作成に当たっては、国土地理院長の承認を得て、同院発行の基礎地図情報を使用した。(承認番号 令元情使、第791号)
 この地図の作成に当たっては、川上村長の承認を得て、同村作成の川上村基本図DMデータ1/2,500を使用した。(承認番号 31川産建第32号)

信濃川水系千曲川 洪水浸水想定区域図 (家屋倒壊等氾濫想定区域(氾濫流))



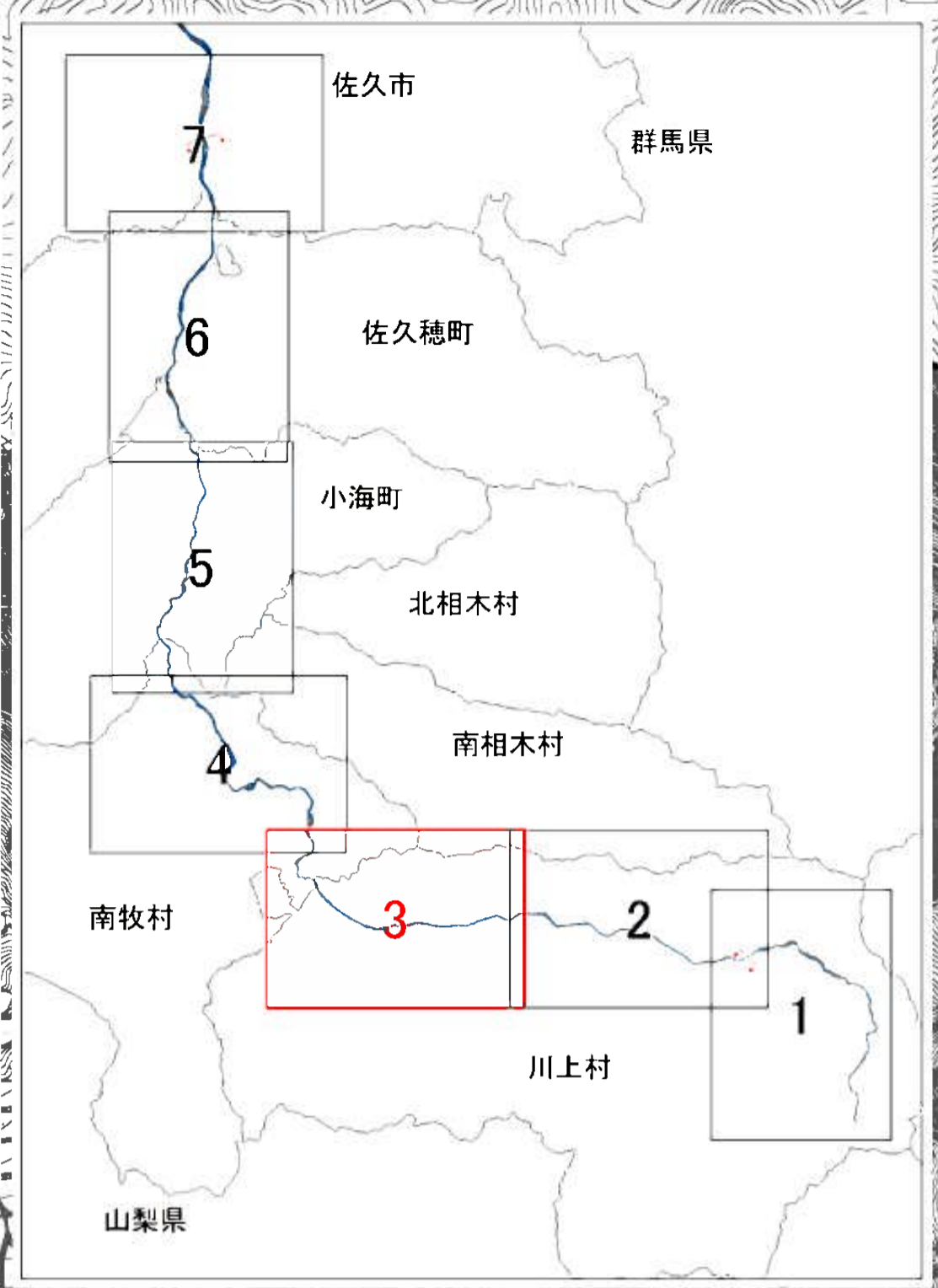
信濃川水系千曲川 洪水浸水想定区域図(家屋倒壊等氾濫想定区域図(氾濫流))

1 説明文

- (1) この図は信濃川水系千曲川の水位周知区間について、家屋倒壊等をもたらすような氾濫の発生が想定される区域(家屋倒壊等氾濫想定区域)を表示した図面です。
- (2) この家屋倒壊等氾濫想定区域は、公表時点の千曲川の河道の整備状況を勘案して、想定し得る最大規模の降雨に伴う洪水により千曲川が氾濫した場合の氾濫流の状況をシミュレーションにより予測したものです。
- (3) なお、このシミュレーションの実施にあたっては、支川の決壊による氾濫、シミュレーションの前提となる降雨を超える規模の降雨及び内水による氾濫等を考慮していませんので、この家屋倒壊等氾濫想定区域に指定されていない区域においても家屋倒壊・流出等が発生する場合があります。
- (4) また、家屋倒壊等氾濫想定区域は、一定の仮定を与えて算定しており、(3)の条件に加え、倒壊等する家屋は直接基礎の標準的な木造家屋を想定していること、堤防の宅地側には家屋がない更地の状態で氾濫計算をしていること等の理由から、この区域の境界は厳密でなく、あくまで目安であることに留意して下さい。

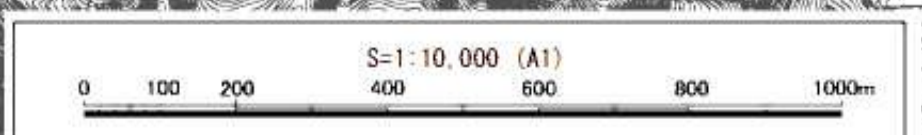
2 基本事項等

- | | |
|-----------------|--|
| (1) 作成主体 | 長野県 |
| (2) 公表年月日 | 令和2年3月10日 |
| (3) 対象となる水位周知河川 | 信濃川水系千曲川
(実施区間)
左岸：南佐久郡川上村大字梓山(黒巖橋)から
佐久市白田(白田橋)まで
右岸：南佐久郡川上村大字梓山(黒巖橋)から
佐久市下鎌(白田橋)まで |
| (4) 指定の前提となる降雨 | 千曲川流域(千曲川上流)に48時間で396mmの降雨を想定 |
| (5) 関係市町村 | 佐久市、小海町、佐久穂町、川上村、南牧村 |

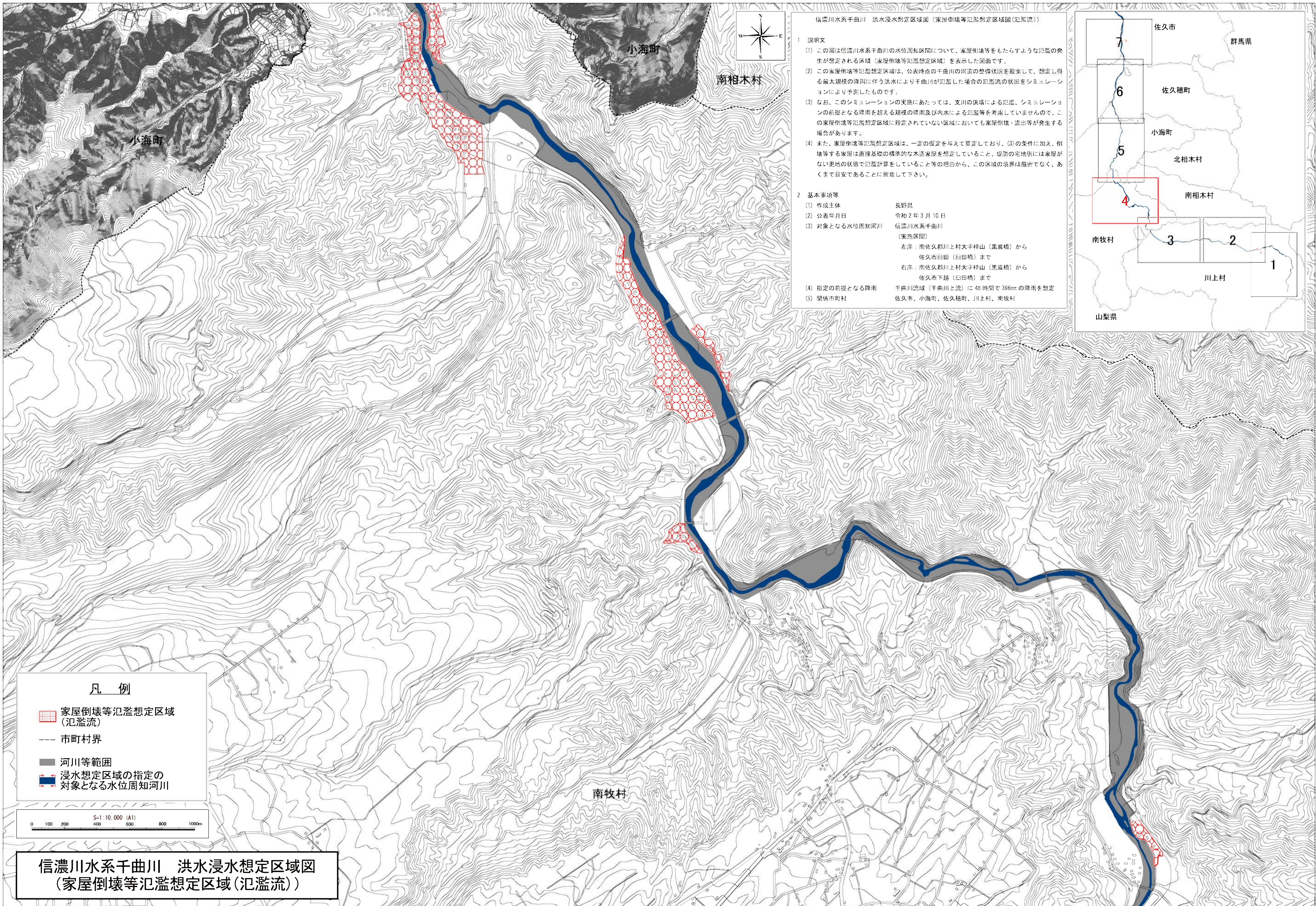


凡 例

- 家屋倒壊等氾濫想定区域(氾濫流)
- 市町村界
- 河川等範囲
- 浸水想定区域の指定の対象となる水位周知河川



この地図の作成に当たっては、国土地理院長の承認を得て、同院発行の基礎地図情報を使用した。(承認番号 令元情使、第791号)
この地図の作成に当たっては、川上村長の承認を得て、同村作成の川上村基本図DMデータ1/2,500を使用した。(承認番号 31川産建第32号)



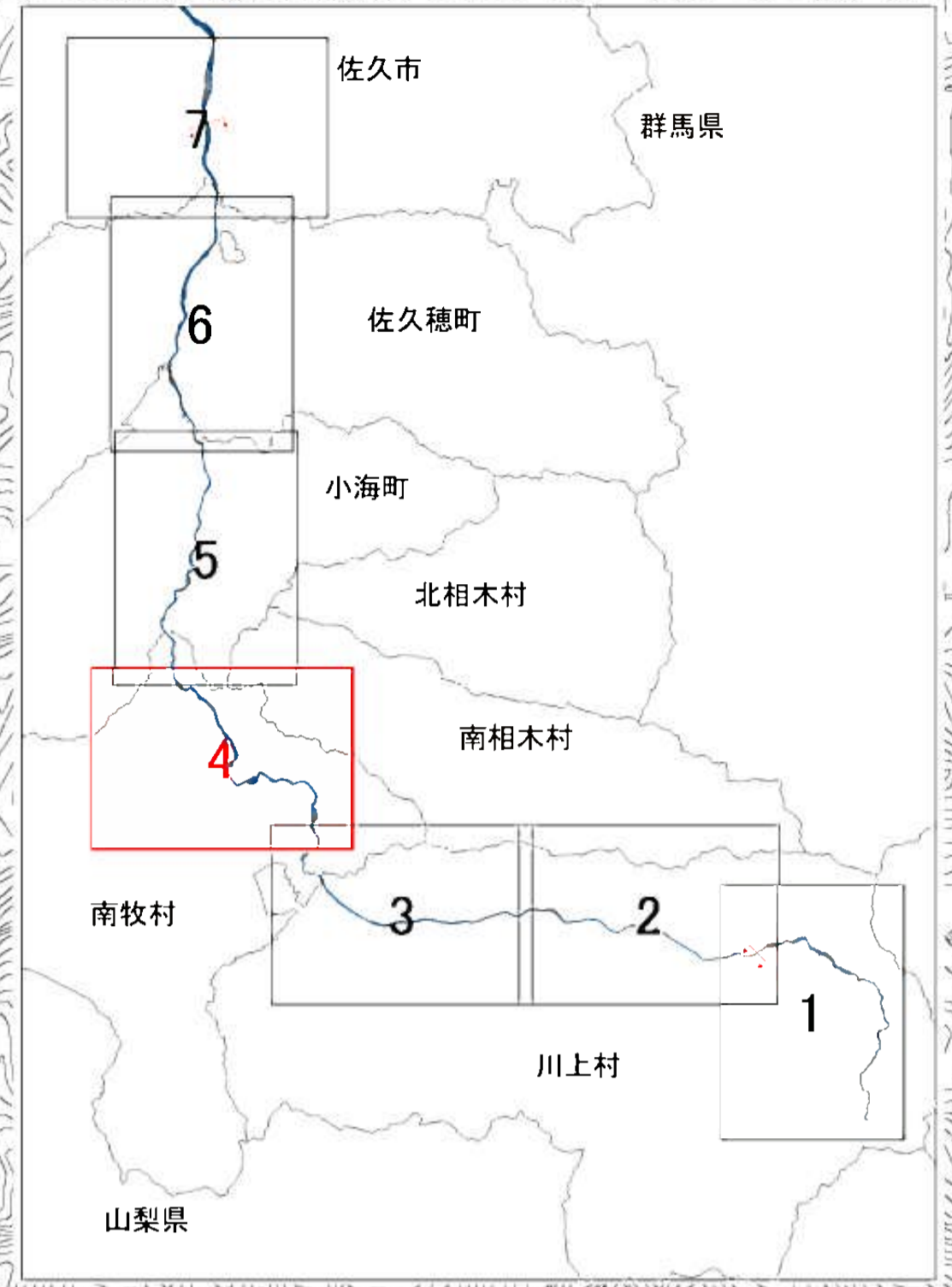
信濃川水系千曲川 洪水浸水想定区域図（家屋倒壊等氾濫想定区域（氾濫流））

1 説明文

- (1) この図は信濃川水系千曲川の水位周知区間について、家屋倒壊等をもたらすような氾濫の発生が想定される区域（家屋倒壊等氾濫想定区域）を表示した図面です。
- (2) この家屋倒壊等氾濫想定区域は、公表時点の千曲川の河道の整備状況を勘案して、想定し得る最大規模の降雨に伴う洪水により千曲川が氾濫した場合の氾濫流の状況をシミュレーションにより予測したものです。
- (3) なお、このシミュレーションの実施にあたっては、支川の決壊による氾濫、シミュレーションの前提となる降雨を超える規模の降雨及び内水による氾濫等を考慮していませんので、この家屋倒壊等氾濫想定区域に指定されていない区域においても家屋倒壊・流出等が発生する場合があります。
- (4) また、家屋倒壊等氾濫想定区域は、一定の仮定を与えて算定しており、(3)の条件に加え、倒壊等する家屋は直接基礎の標準的な本造家屋を想定していること、堤防の宅地側には家屋がない更地の状態で氾濫計算をしていること等の理由から、この区域の境界は厳密でなく、あくまで目安であることに留意して下さい。

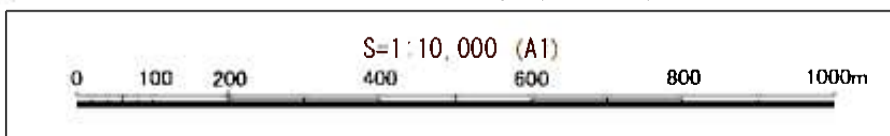
2 基本事項等

(1) 作成主体	長野県
(2) 公表年月日	令和2年3月10日
(3) 対象となる水位周知河川	信濃川水系千曲川 （実施区間） 左岸：南佐久郡川上村大字椋山（黒巖橋）から 佐久市白田（白田橋）まで 右岸：南佐久郡川上村大字椋山（黒巖橋）から 佐久市下越（白田橋）まで
(4) 指定の前提となる降雨	千曲川流域（千曲川上流）に48時間で396mmの降雨を想定
(5) 関係市町村	佐久市、小海町、佐久穂町、川上村、南佐久



凡 例

- 家屋倒壊等氾濫想定区域（氾濫流）
- 市町村界
- 河川等範囲
- 浸水想定区域の指定の対象となる水位周知河川

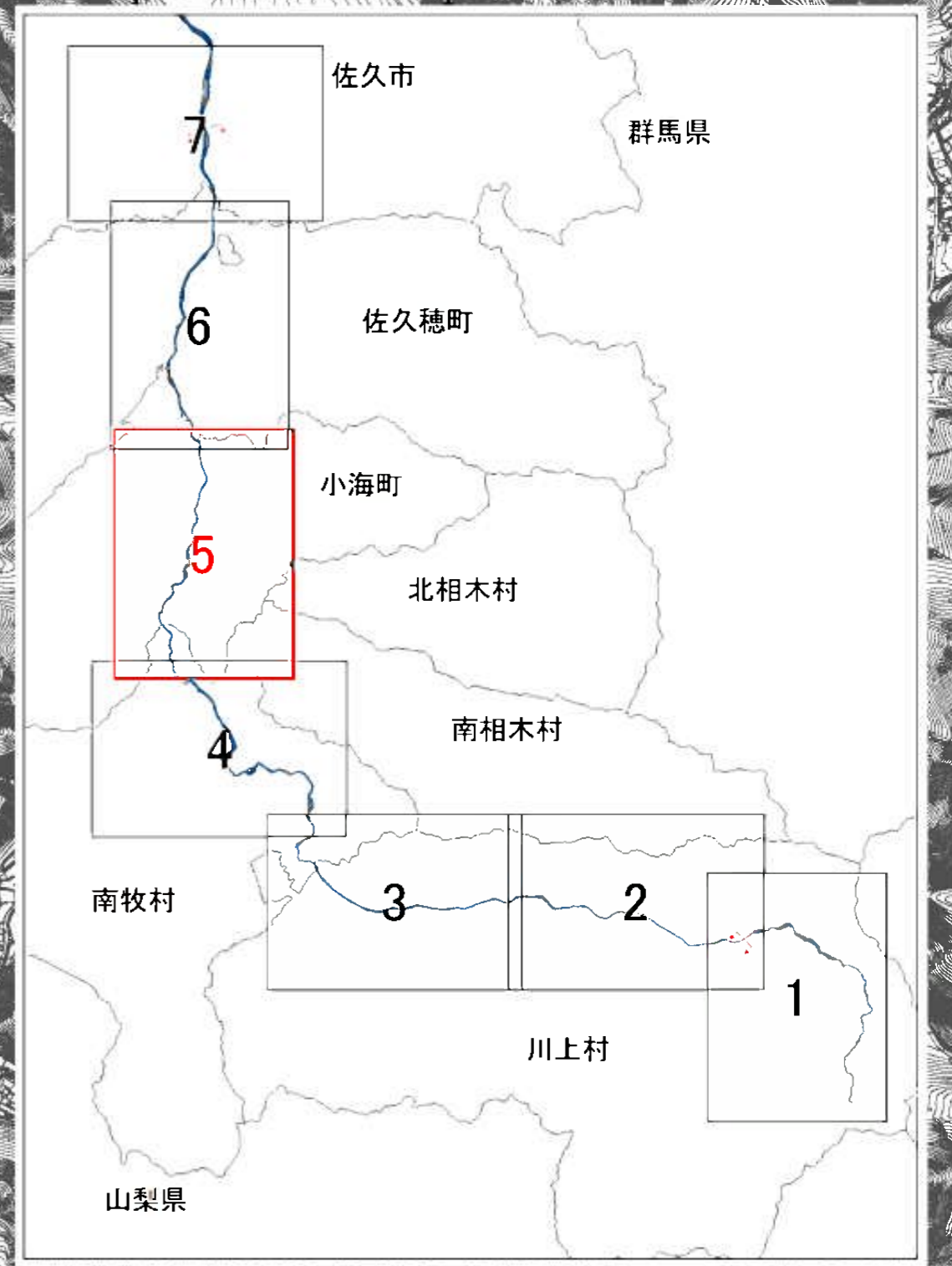
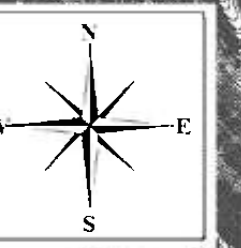


信濃川水系千曲川 洪水浸水想定区域図
（家屋倒壊等氾濫想定区域（氾濫流））

この地図の作成に当たっては、国土地理院長の承認を得て、同院発行の基礎地図情報を使用した。（承認番号 令元情使、第791号）
この地図の作成に当たっては、小海町長の承認を得て、同町作成の小海町DMデータ1/2,500を使用した。（承認番号 31小産建第49号）

信濃川水系千曲川 洪水浸水想定区域図
(家屋倒壊等氾濫想定区域(氾濫流))

佐久穂町



信濃川水系千曲川 洪水浸水想定区域図 (家屋倒壊等氾濫想定区域(氾濫流))

1 説明文

- (1) この図は信濃川水系千曲川の水位周知区間について、家屋倒壊等をもたらすような氾濫の発生が想定される区域(家屋倒壊等氾濫想定区域)を表示した図面です。
- (2) この家屋倒壊等氾濫想定区域は、公表時点の千曲川の河道の整備状況を勘案して、想定し得る最大規模の降雨に伴う洪水により千曲川が氾濫した場合の氾濫流の状況をシミュレーションにより予測したものです。
- (3) なお、このシミュレーションの実施にあたっては、支川の決壊による氾濫、シミュレーションの前提となる降雨を超える規模の降雨及び内水による氾濫等を考慮していませんので、この家屋倒壊等氾濫想定区域に指定されていない区域においても家屋倒壊・流出等が発生する場合があります。
- (4) また、家屋倒壊等氾濫想定区域は、一定の仮定を与えて算定しており、(3)の条件に加え、倒壊する家屋は直接基礎の標準的な木造家屋を想定していること、堤防の宅地側には家屋がない更地の状態で氾濫計算をしていること等の理由から、この区域の境界は厳密でなく、あくまで目安であることに留意して下さい。

2 基本事項等

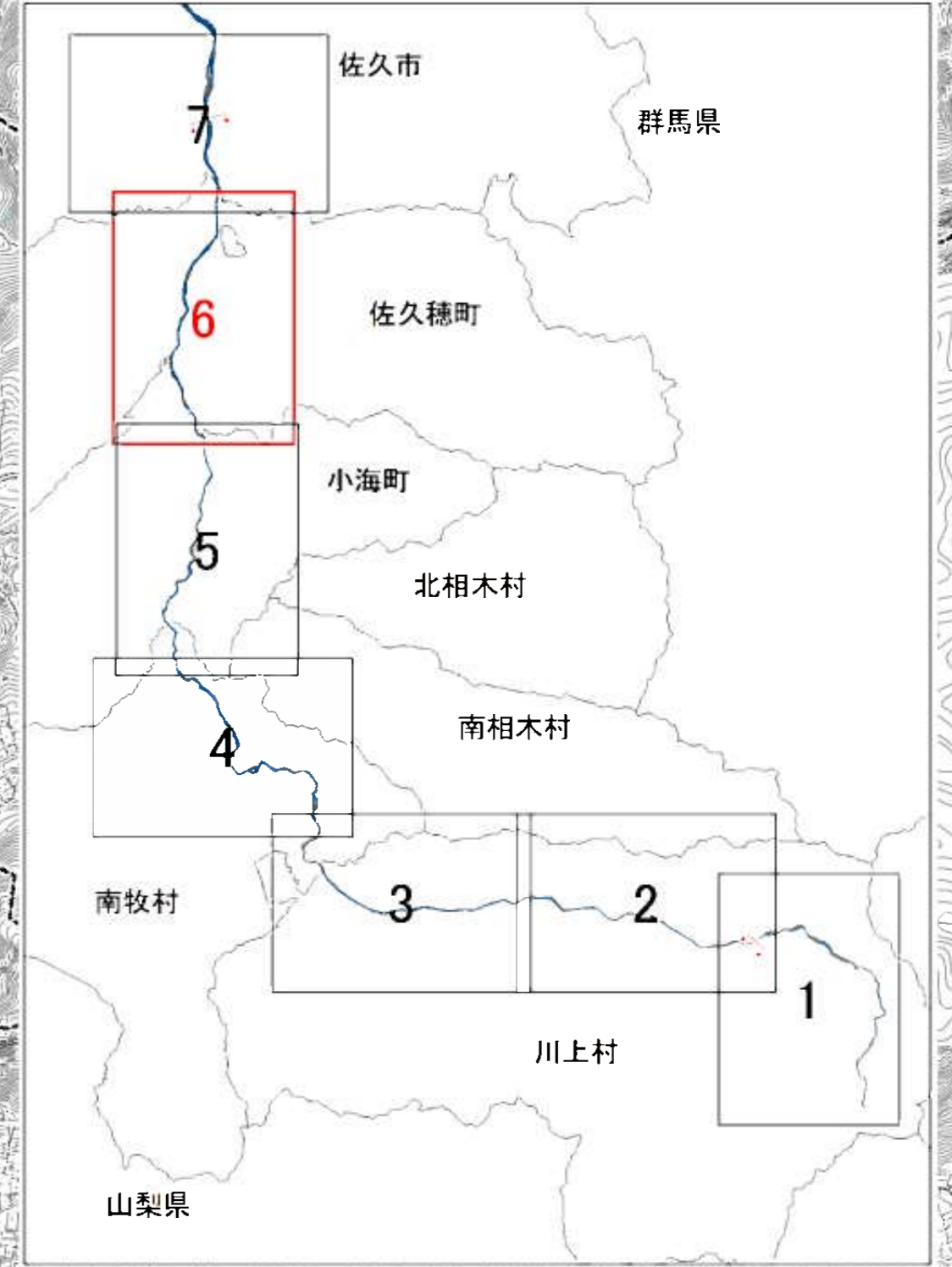
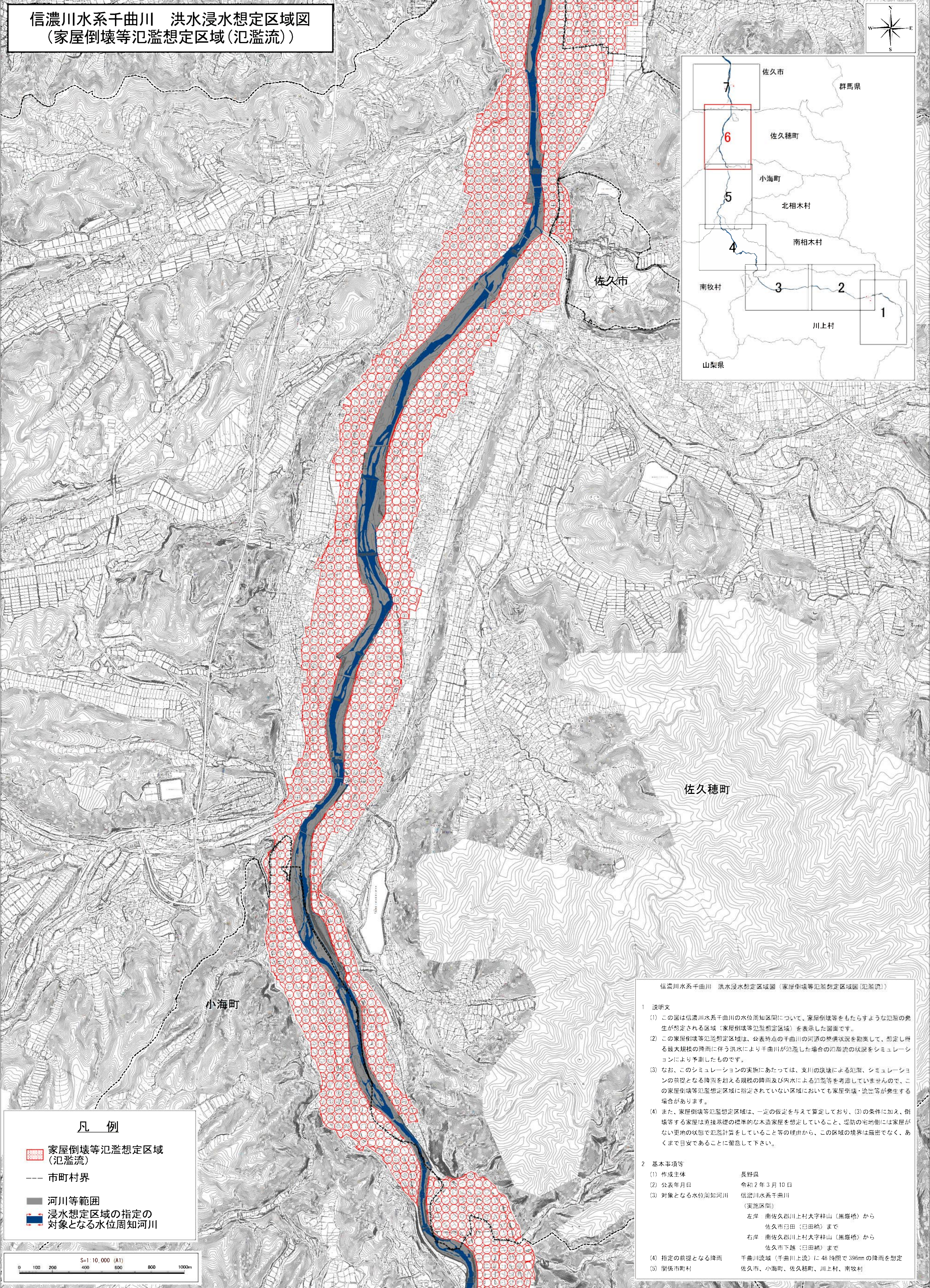
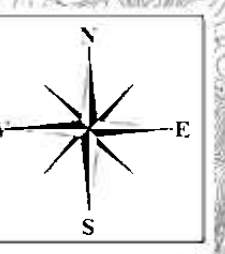
- | | |
|-----------------|--|
| (1) 作成主体 | 長野県 |
| (2) 公表年月日 | 令和2年3月10日 |
| (3) 対象となる水位周知河川 | 信濃川水系千曲川
(実施区間)
左岸：南佐久郡川上村大字梓山(黒巖橋)から
佐久市白田(白田橋)まで
右岸：南佐久郡川上村大字梓山(黒巖橋)から
佐久市下飯(白田橋)まで |
| (4) 指定の前提となる降雨 | 千曲川流域(千曲川上流)に48時間で396mmの降雨を想定 |
| (5) 関係市町村 | 佐久市、小海町、佐久穂町、川上村、南牧村 |

凡 例

- 家屋倒壊等氾濫想定区域(氾濫流)
- 市町村界
- 河川等範囲
- 浸水想定区域の指定の対象となる水位周知河川



信濃川水系千曲川 洪水浸水想定区域図 (家屋倒壊等氾濫想定区域(氾濫流))



佐久穂町

小海町

凡 例

- 家屋倒壊等氾濫想定区域 (氾濫流)
- 市町村界
- 河川等範囲
- 浸水想定区域の指定の対象となる水位周知河川

信濃川水系千曲川 洪水浸水想定区域図(家屋倒壊等氾濫想定区域図(氾濫流))

1 説明文

- (1) この図は信濃川水系千曲川の水位周知区間について、家屋倒壊等をもたらすような氾濫の発生が想定される区域(家屋倒壊等氾濫想定区域)を表示した図面です。
- (2) この家屋倒壊等氾濫想定区域は、公表時点の千曲川の河道の整備状況を勘案して、想定し得る最大規模の降雨に伴う洪水により千曲川が氾濫した場合の氾濫流の状況をシミュレーションにより予測したものです。
- (3) なお、このシミュレーションの実態にあたっては、支川の流域による氾濫、シミュレーションの前提となる降雨を超える規模の降雨及び内水による氾濫等を考慮していませんので、この家屋倒壊等氾濫想定区域に指定されていない区域においても家屋倒壊・流出等が発生する場合があります。
- (4) また、家屋倒壊等氾濫想定区域は、一定の仮定を与えて算定しており、(3)の条件に加え、倒壊等する家屋は直接基礎の標準的な木造家屋を想定していること、堤防の宅地側には家屋がない更地の状態で氾濫計算をしていること等の理由から、この区域の境界は厳密でなく、あくまで目安であることに留意して下さい。

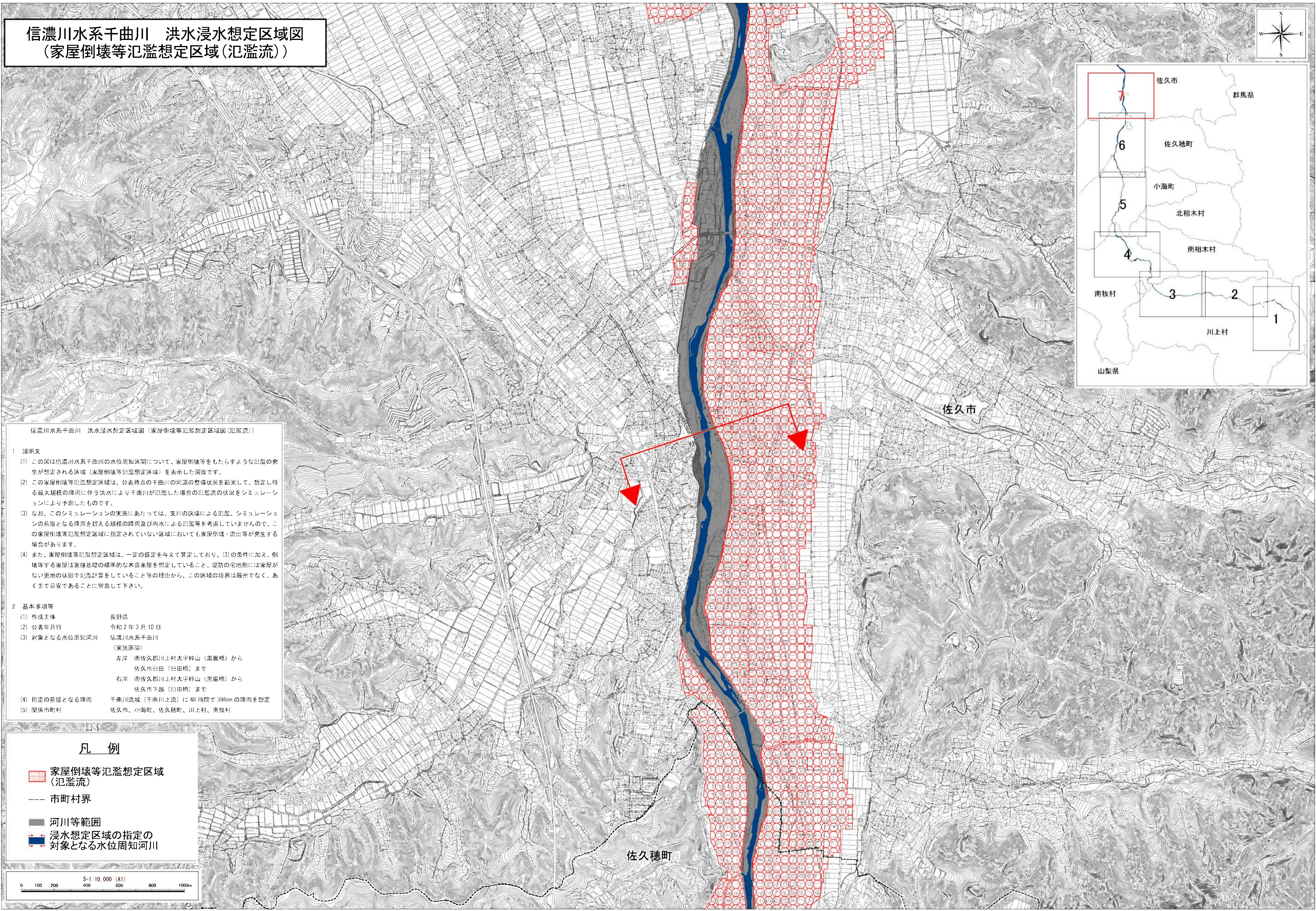
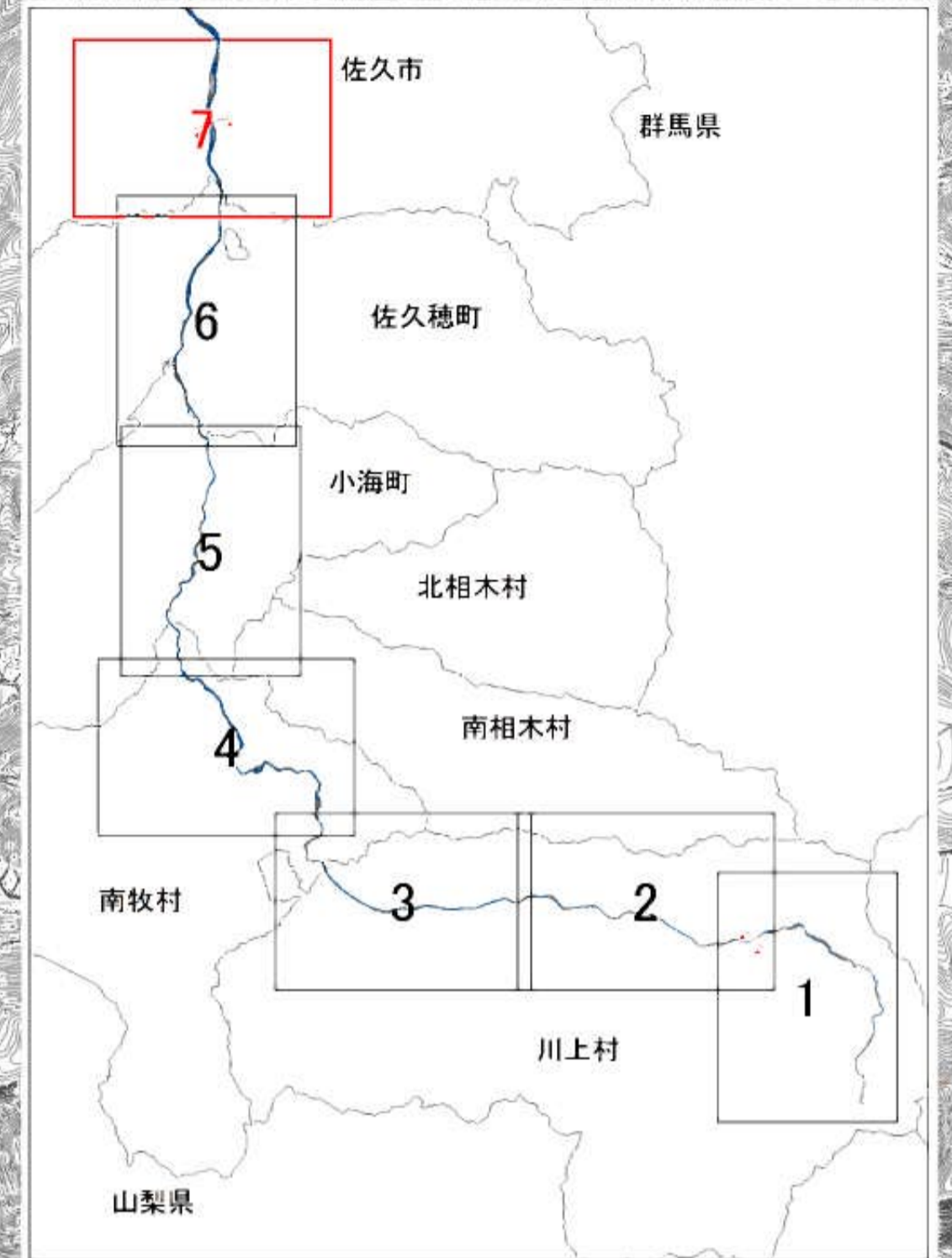
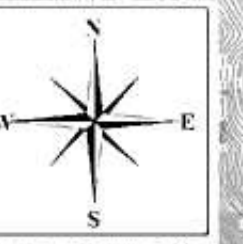
2 基本事項等

(1) 作成主体	長野県
(2) 公表年月日	令和2年3月10日
(3) 対象となる水位周知河川	信濃川水系千曲川 (実施区間) 左岸 南佐久郡川上村大字梓山(黒巖橋)から 佐久市印田(臼田橋)まで 右岸 南佐久郡川上村大字梓山(黒巖橋)から 佐久市下越(臼田橋)まで
(4) 指定の前提となる降雨	千曲川流域(千曲川上流)に48時間で396mmの降雨を想定
(5) 関係市町村	佐久市、小海町、佐久穂町、川上村、南牧村

この地図の作成に当たっては、国土地理院長の承認を得て、同院発行の基礎地図情報を使用した。(承認番号 令元情使、第791号)
この地図の作成に当たっては、小海町長の承認を得て、同町作成の小海町DMデータ1/2,500を使用した。(承認番号 31小産建第49号)

この地図の作成に当たっては、佐久穂町長の承認を得て、同町作成の佐久穂町DMデータ1/2,500を使用した。(承認番号 31佐久穂総政第34号)
この地図の作成に当たっては、佐久市長の承認を得て、同市作成の佐久市ハイブリッド地形図1/2,500を使用した。(承認番号 31佐久士第92号)

信濃川水系千曲川 洪水浸水想定区域図 (家屋倒壊等氾濫想定区域(氾濫流))



信濃川水系千曲川 洪水浸水想定区域図(家屋倒壊等氾濫想定区域(氾濫流))

1 説明文

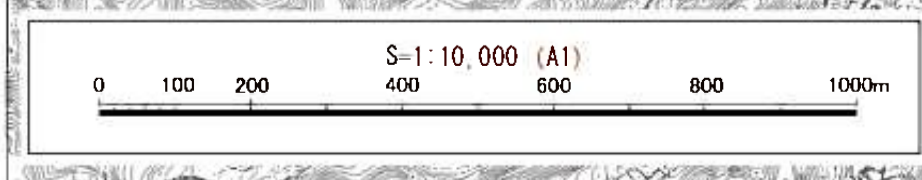
- (1) この図は信濃川水系千曲川の水位周知区間について、家屋倒壊等をもたらすような氾濫の発生が想定される区域(家屋倒壊等氾濫想定区域)を表示した図面です。
- (2) この家屋倒壊等氾濫想定区域は、公表時点の千曲川の河道の整備状況を勘案して、想定し得る最大規模の降雨に伴う洪水により千曲川が氾濫した場合の氾濫流の状況をシミュレーションにより予測したものです。
- (3) なお、このシミュレーションの実施にあたっては、支川の決壊による氾濫、シミュレーションの前提となる降雨を超える規模の降雨及び内水による氾濫等を考慮していませんので、この家屋倒壊等氾濫想定区域に指定されていない区域においても家屋倒壊・流出等が発生する場合があります。
- (4) また、家屋倒壊等氾濫想定区域は、一定の仮定を与えて算定しており、(3)の条件に加え、倒壊する家屋は直接基礎の標準的な木造家屋を想定していること、堤防の宅地側には家屋がない更地の状態で氾濫計算をしていること等の理由から、この区域の境界は厳密でなく、あくまで目安であることに留意して下さい。

2 基本事項等

(1) 作成主体	長野県
(2) 公表年月日	令和2年3月10日
(3) 対象となる水位周知河川	信濃川水系千曲川 (実施区間) 左岸：南佐久郡川上村大字梓山(黒巖橋)から 佐久市臼田(臼田橋)まで 右岸：南佐久郡川上村大字梓山(黒巖橋)から 佐久市下越(臼田橋)まで
(4) 指定の前提となる降雨	千曲川流域(千曲川上流)に48時間で396mmの降雨を想定
(5) 関係市町村	佐久市、小海町、佐久穂町、川上村、南牧村

凡 例

- 家屋倒壊等氾濫想定区域(氾濫流)
- 市町村界
- 河川等範囲
- 浸水想定区域の指定の対象となる水位周知河川



この地図の作成に当たっては、佐久穂町長の承認を得て、同町作成の佐久穂町DMデータ1/2,500を使用した。(承認番号 31佐久穂総政第34号)
 この地図の作成に当たっては、佐久市長の承認を得て、同市作成の佐久市ハイブリッド地形図1/2,500を使用した。(承認番号 31佐土第92号)