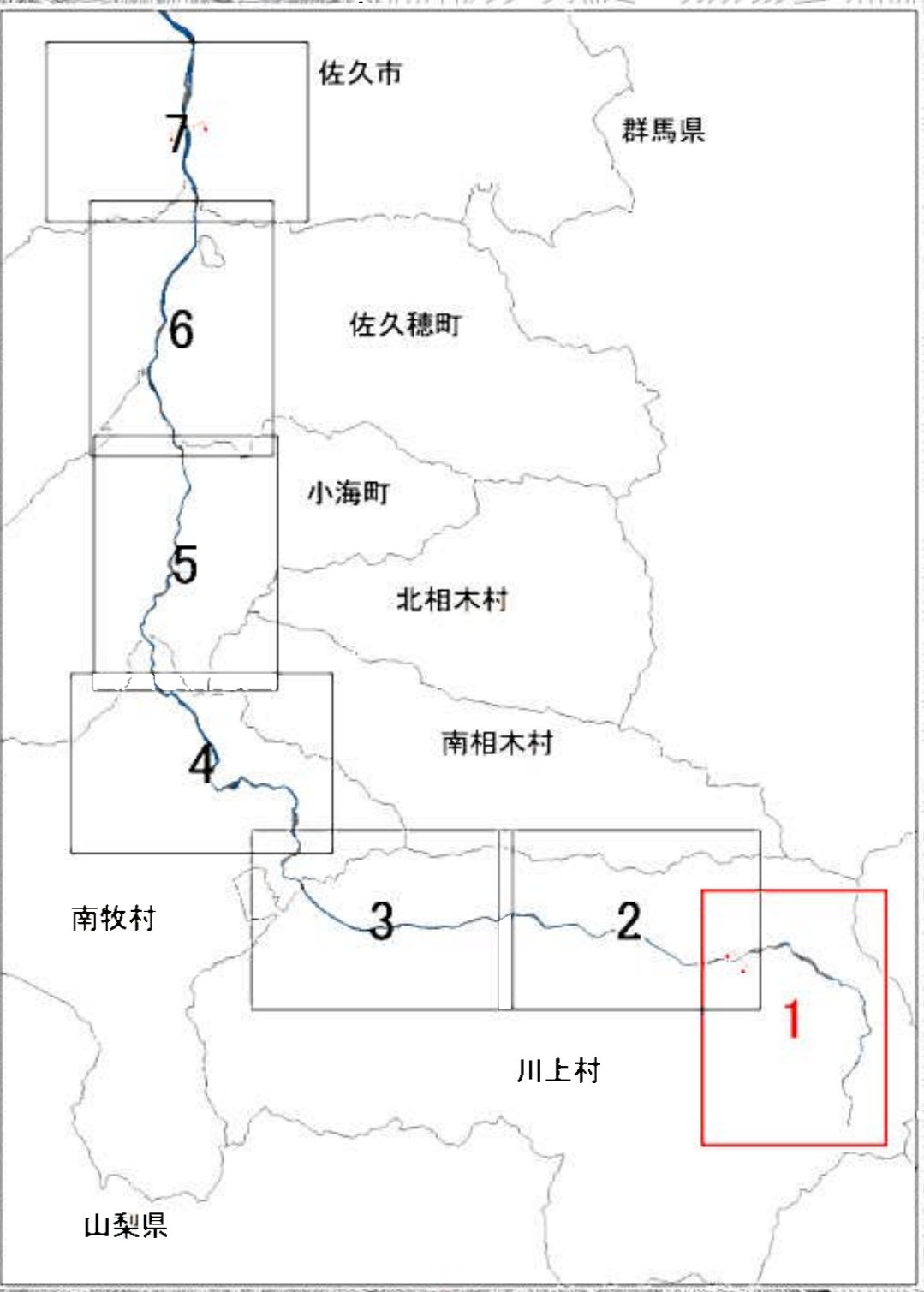
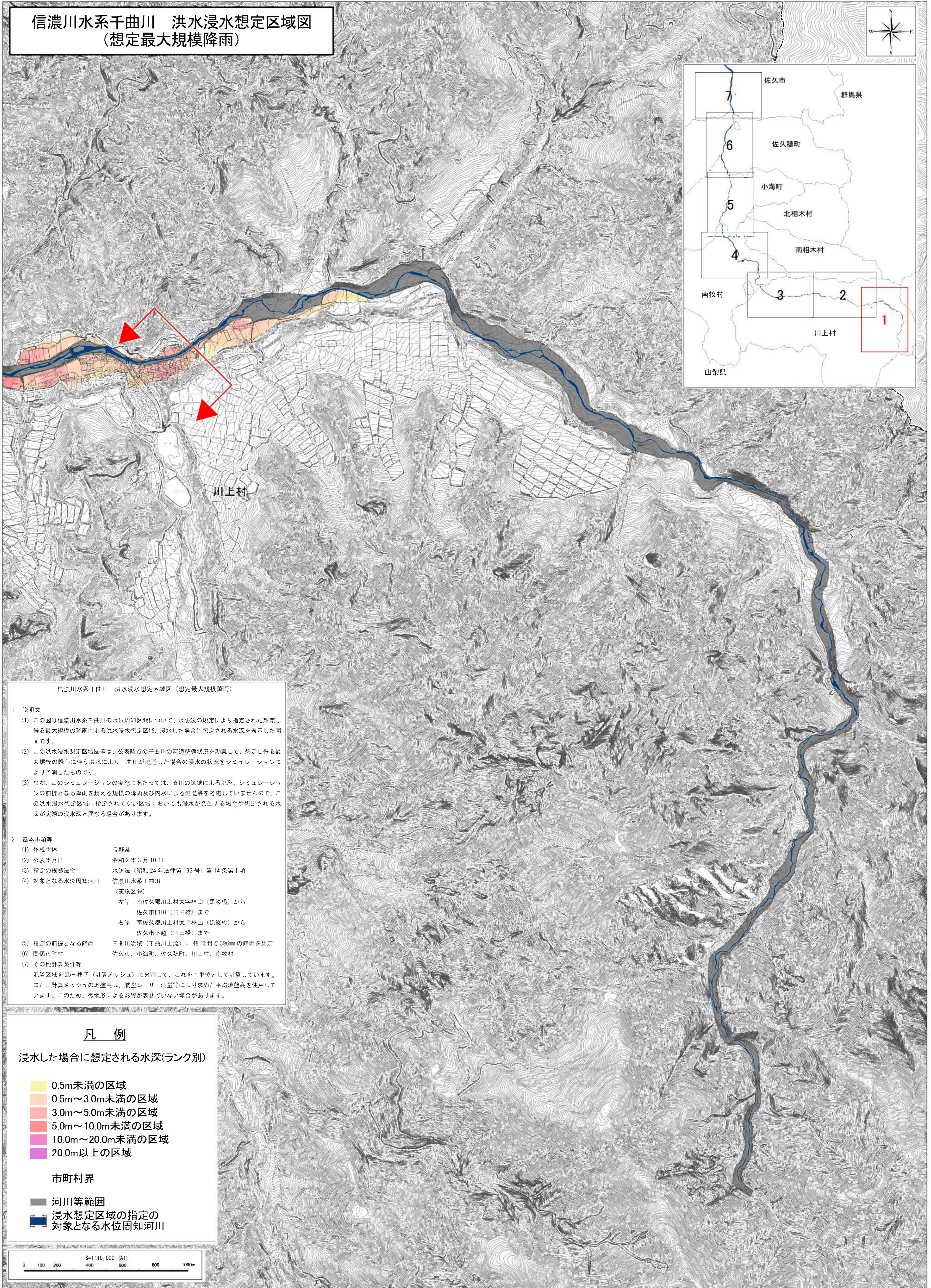
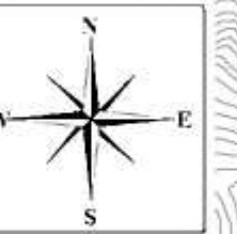


# 信濃川水系千曲川 洪水浸水想定区域図 (想定最大規模降雨)



信濃川水系千曲川 洪水浸水想定区域図 (想定最大規模降雨)

## 1 説明文

- (1) この図は信濃川水系千曲川の水位周知区間について、水防法の規定により指定された想定し得る最大規模の降雨による洪水浸水想定区域、浸水した場合に想定される水深を表示した図面です。
- (2) この洪水浸水想定区域等は、公表時点の千曲川の河道整備状況を勘案して、想定し得る最大規模の降雨に伴う洪水により千曲川が氾濫した場合の浸水の状況をシミュレーションにより予測したものです。
- (3) なお、このシミュレーションの実態にあたっては、支川の決壊による氾濫、シミュレーションの前記となる降雨を超える規模の降雨及び内水による氾濫等を考慮していませんので、この洪水浸水想定区域に指定されていない区域においても浸水が発生する場合や想定される水深が実際の浸水深と異なる場合があります。

## 2 基本事項等

- (1) 作成主体 長野県
- (2) 公表年月日 令和2年3月10日
- (3) 指定の根拠法令 水防法(昭和24年法律第193号)第14条第1項
- (4) 対象となる水位周知河川 信濃川水系千曲川  
〔実施区間〕  
左岸 南佐久郡川上村大字樟山(黒巖橋)から  
佐久市臼田(臼田橋)まで  
右岸 南佐久郡川上村大字樟山(黒巖橋)から  
佐久市下越(臼田橋)まで
- (5) 指定の前記となる降雨 千曲川流域(千曲川上流)に48時間で396mmの降雨を想定
- (6) 関係市町村 佐久市、小海町、佐久穂町、川上村、南牧村
- (7) その他計算条件等  
氾濫区域を25m格子(計算メッシュ)に分割して、これを1単位として計算しています。  
また、計算メッシュの地盤高は、航空レーザー測量等により求めた平均地盤高を使用しています。このため、微地形による影響が表せていない場合があります。

## 凡 例

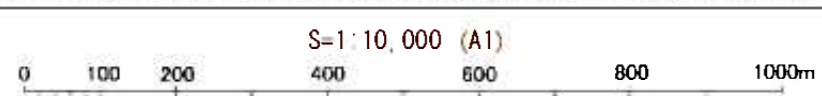
### 浸水した場合に想定される水深(ランク別)

- 0.5m未満の区域
- 0.5m~3.0m未満の区域
- 3.0m~5.0m未満の区域
- 5.0m~10.0m未満の区域
- 10.0m~20.0m未満の区域
- 20.0m以上の区域

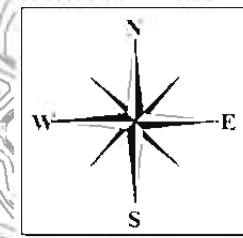
--- 市町村界

■ 河川等範囲

■ 浸水想定区域の指定の  
対象となる水位周知河川



# 信濃川水系千曲川 洪水浸水想定区域図 (想定最大規模降雨)



南相木村

川上村

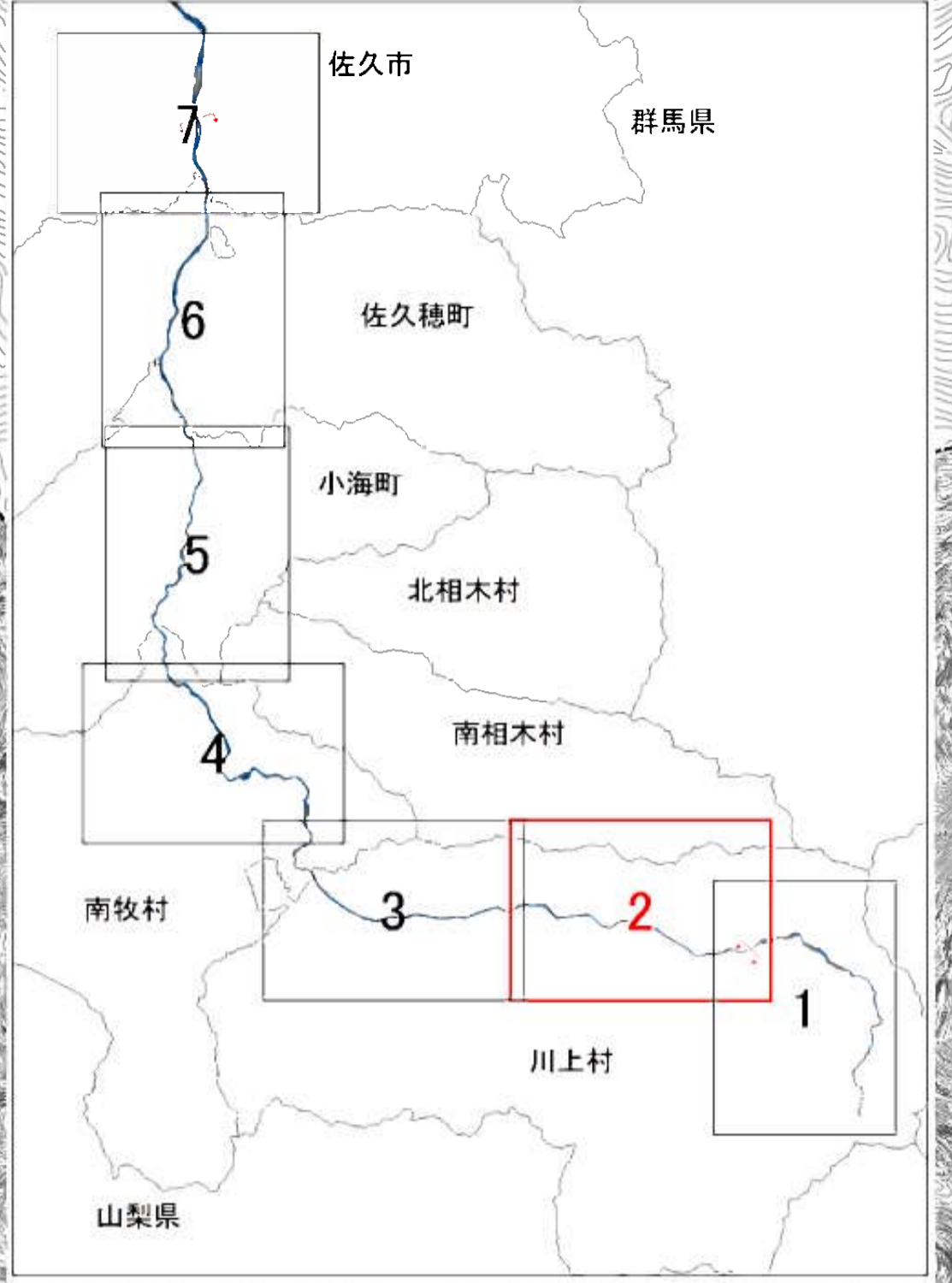
信濃川水系千曲川 洪水浸水想定区域図(想定最大規模降雨)

## 1 説明文

- (1) この図は信濃川水系千曲川の水位周知区間について、水防法の規定により指定された想定し得る最大規模の降雨による洪水浸水想定区域、浸水した場合に想定される水深を表示した図面です。
- (2) この洪水浸水想定区域図等は、公表時点の千曲川の河道整備状況を勘案して、想定し得る最大規模の降雨に伴う洪水により千曲川が氾濫した場合の浸水の状況をシミュレーションにより予測したものです。
- (3) なお、このシミュレーションの実施にあたっては、支川の決壊による氾濫、シミュレーションの前提となる降雨を超える規模の降雨及び内水による氾濫等を考慮していませんので、この洪水浸水想定区域に指定されていない区域においても浸水が発生する場合や想定される水深が実際の浸水深と異なる場合があります。

## 2 基本事項等

- (1) 作成主体 長野県
- (2) 公表年月日 令和2年3月10日
- (3) 指定の根拠法令 水防法(昭和24年法律第193号)第14条第1項
- (4) 対象となる水位周知河川 信濃川水系千曲川  
(実施区間)  
左岸: 南佐久郡川上村大字榊山(黒巖橋)から  
佐久市臼田(臼田橋)まで  
右岸: 南佐久郡川上村大字榊山(黒巖橋)から  
佐久市下越(臼田橋)まで
- (5) 指定の前提となる降雨 千曲川流域(千曲川上流)に48時間で396mmの降雨を想定
- (6) 関係市町村 佐久市、小海町、佐久穂町、川上村、南牧村
- (7) その他計算条件等  
氾濫区域を25m格子(計算メッシュ)に分割して、これを1単位として計算しています。  
また、計算メッシュの地盤高は、航空レーザー測量等により求めた平均地盤高を使用しています。このため、微地形による影響が表せていない場合があります。



## 凡 例

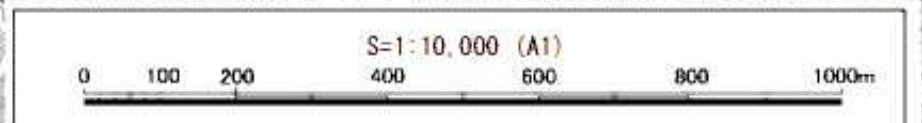
浸水した場合に想定される水深(ランク別)

- 0.5m未満の区域
- 0.5m~3.0m未満の区域
- 3.0m~5.0m未満の区域
- 5.0m~10.0m未満の区域
- 10.0m~20.0m未満の区域
- 20.0m以上の区域

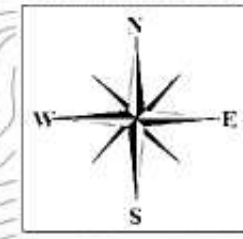
--- 市町村界

■ 河川等範囲

■ 浸水想定区域の指定の対象となる水位周知河川

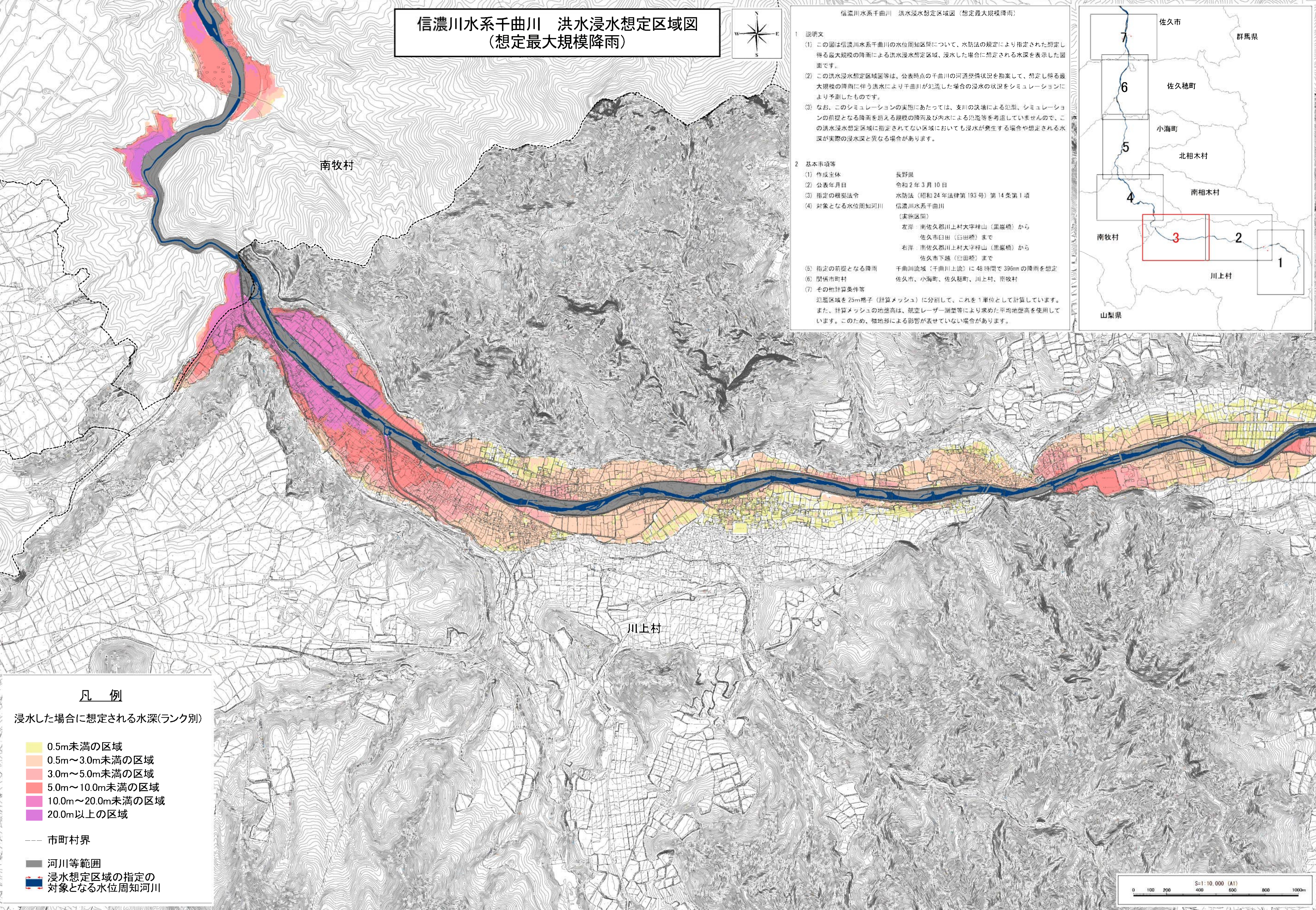
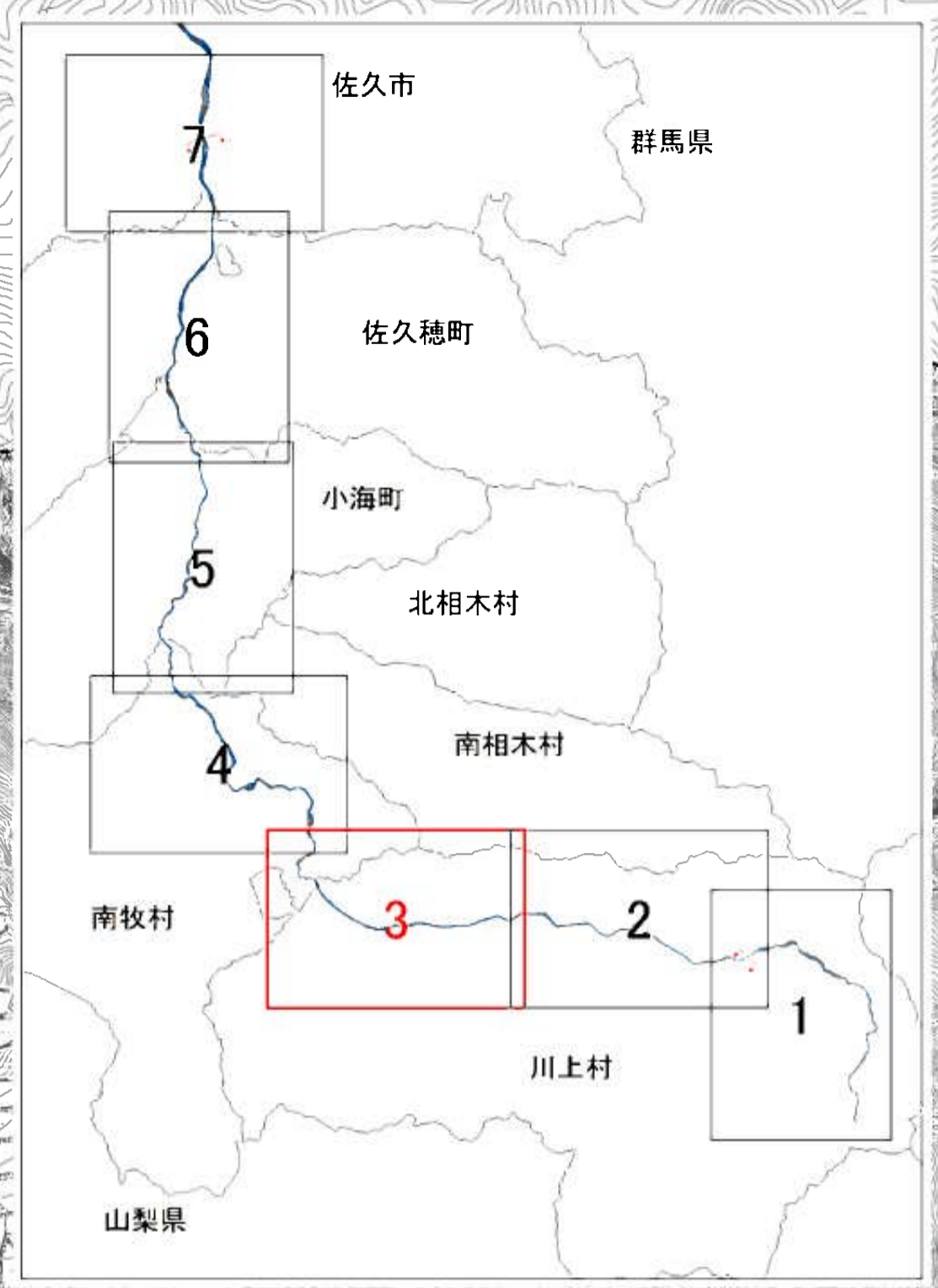


# 信濃川水系千曲川 洪水浸水想定区域図 (想定最大規模降雨)

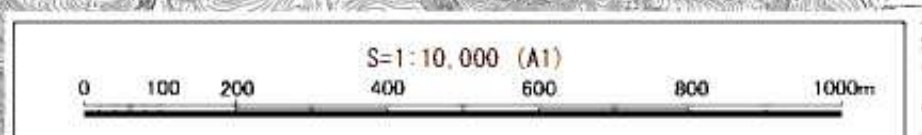


信濃川水系千曲川 洪水浸水想定区域図(想定最大規模降雨)

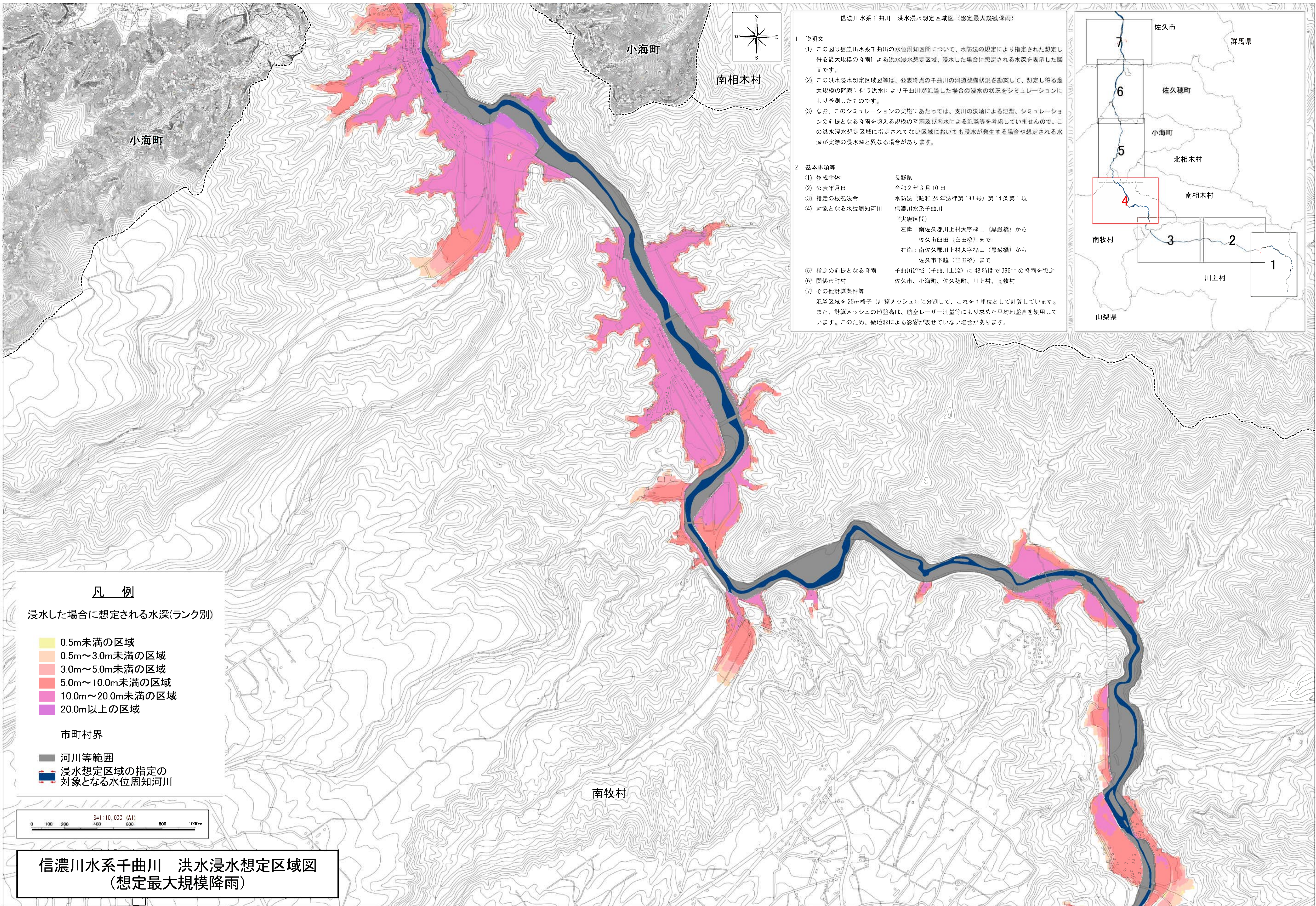
- 1 説明文
- (1) この図は信濃川水系千曲川の水位周知区域について、水防法の規定により指定された想定し得る最大規模の降雨による洪水浸水想定区域、浸水した場合に想定される水深を表示した図面です。
  - (2) この洪水浸水想定区域図等は、公表時点の千曲川の河道整備状況を勘案して、想定し得る最大規模の降雨に伴う洪水により千曲川が氾濫した場合の浸水の状況をシミュレーションにより予測したものです。
  - (3) なお、このシミュレーションの実態にあたっては、支川の決壊による氾濫、シミュレーションの前提となる降雨を超える規模の降雨及び内水による氾濫等を考慮していませんので、この洪水浸水想定区域に指定されていない区域においても浸水が発生する場合や想定される水深が実際の浸水深と異なる場合があります。
- 2 基本事項等
- (1) 作成主体 長野県
  - (2) 公表年月日 令和2年3月10日
  - (3) 指定の根拠法令 水防法(昭和24年法律第193号)第14条第1項
  - (4) 対象となる水位周知河川 信濃川水系千曲川  
(実施区間)  
左岸 南佐久郡川上村大字榊山(黒巖橋)から  
佐久市白田(白田橋)まで  
右岸 南佐久郡川上村大字榊山(黒巖橋)から  
佐久市下越(白田橋)まで
  - (5) 指定の前提となる降雨 千曲川流域(千曲川上流)に48時間で396mmの降雨を想定
  - (6) 関係市町村 佐久市、小海町、佐久穂町、川上村、南牧村
  - (7) その他計算条件等  
氾濫区域を20m格子(計算メッシュ)に分割して、これを1単位として計算しています。  
また、計算メッシュの地盤高は、航空レーザー測量等により求めた平均地盤高を使用しています。このため、微地形による影響が表せていない場合があります。



- 凡 例
- 浸水した場合に想定される水深(ランク別)
- 0.5m未満の区域
  - 0.5m~3.0m未満の区域
  - 3.0m~5.0m未満の区域
  - 5.0m~10.0m未満の区域
  - 10.0m~20.0m未満の区域
  - 20.0m以上の区域
- 市町村界
  - 河川等範囲
  - 浸水想定区域の指定の対象となる水位周知河川



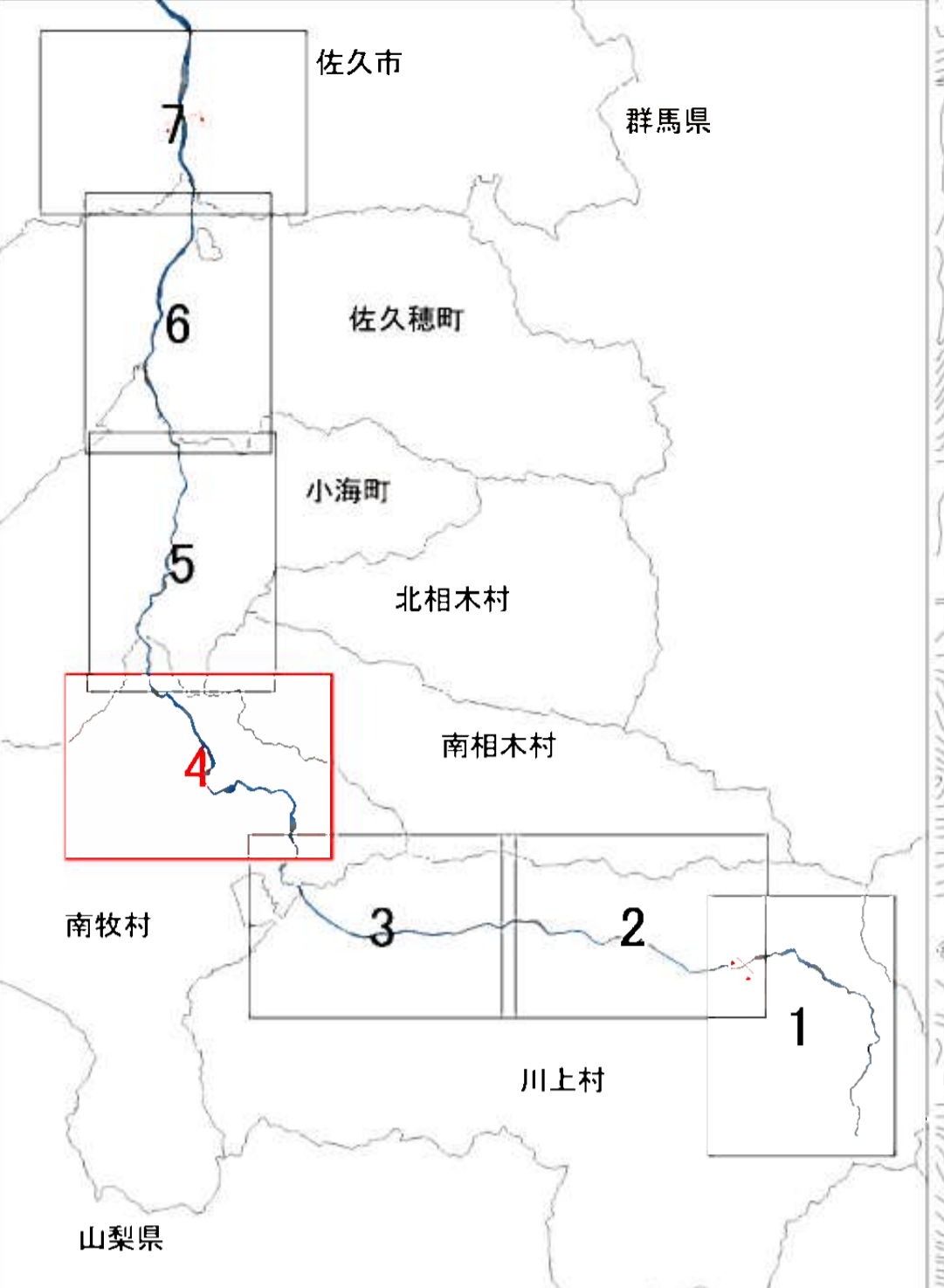
この地図の作成に当たっては、国土地理院長の承認を得て、同院発行の基礎地図情報を使用した。(承認番号 令元情使、第791号)  
この地図の作成に当たっては、川上村長の承認を得て、同村作成の川上村基本図DMデータ1/2,500を使用した。(承認番号 31川産建第32号)



信濃川水系千曲川 洪水浸水想定区域図(想定最大規模降雨)

1 説明文  
 (1) この図は信濃川水系千曲川の水位周知区間について、水防法の規定により指定された想定し得る最大規模の降雨による洪水浸水想定区域、浸水した場合に想定される水深を表示した図面です。  
 (2) この洪水浸水想定区域等は、公表時点の千曲川の河道整備状況を勘案して、想定し得る最大規模の降雨に伴う洪水により千曲川が氾濫した場合の浸水の状況をシミュレーションにより予測したものです。  
 (3) なお、このシミュレーションの実指にあたっては、支川の決壊による氾濫、シミュレーションの前提となる降雨を超える規模の降雨及び内水による氾濫等を考慮していませんので、この洪水浸水想定区域に指定されていない区域においても浸水が発生する場合や想定される水深が実際の浸水深と異なる場合があります。

2 基本事項等  
 (1) 作成主体 長野県  
 (2) 公表年月日 令和2年3月10日  
 (3) 指定の根拠法令 水防法(昭和24年法律第193号)第14条第1項  
 信濃川水系千曲川(実施区間)  
 左岸 南佐久郡川上村大字梓山(黒巖橋)から  
 佐久市白田(白田橋)まで  
 右岸 南佐久郡川上村大字梓山(黒巖橋)から  
 佐久市下越(白田橋)まで  
 (5) 指定の前提となる降雨 千曲川流域(千曲川上流)に48時間で396mmの降雨を想定  
 (6) 関係市町村 佐久市、小海町、佐久穂町、川上村、南牧村  
 (7) その他計算条件等  
 氾濫区域を29m格子(計算メッシュ)に分割して、これを1単位として計算しています。また、計算メッシュの地盤高は、航空レーザー測量等により求めた平均地盤高を使用しています。このため、微地形による影響が表せていない場合があります。

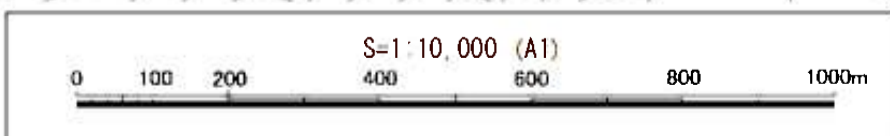


凡 例

浸水した場合に想定される水深(ランク別)

- 0.5m未満の区域
- 0.5m~3.0m未満の区域
- 3.0m~5.0m未満の区域
- 5.0m~10.0m未満の区域
- 10.0m~20.0m未満の区域
- 20.0m以上の区域

- 市町村界
- 河川等範囲
- 浸水想定区域の指定の対象となる水位周知河川



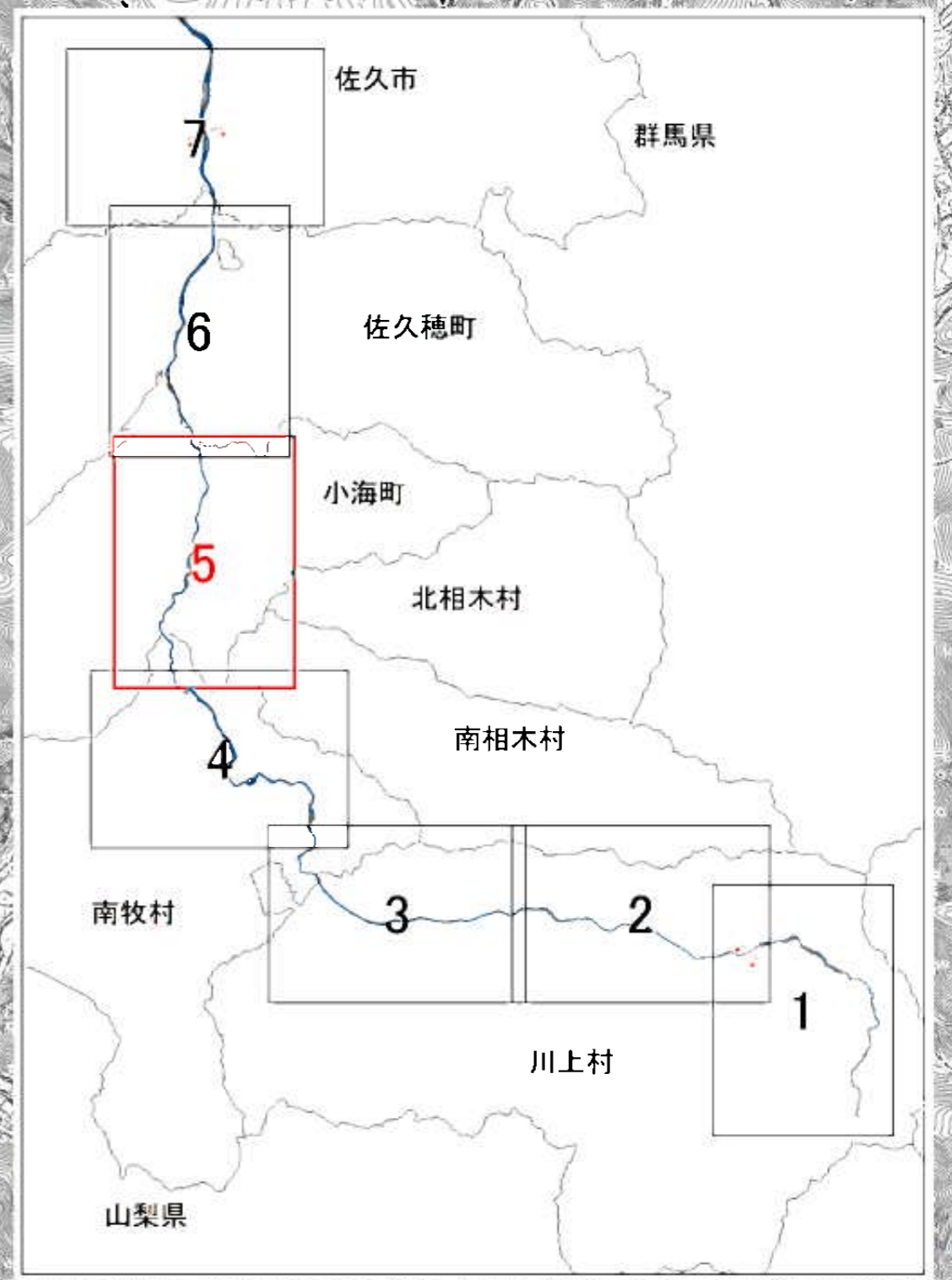
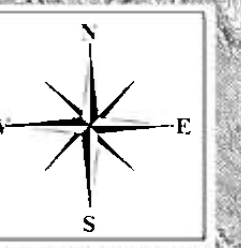
信濃川水系千曲川 洪水浸水想定区域図  
(想定最大規模降雨)

この地図の作成に当たっては、国土地理院長の承認を得て、同院発行の基礎地図情報を使用した。(承認番号 令元情使、第791号)

この地図の作成に当たっては、小海町長の承認を得て、同町作成の小海町DMデータ1/2,500を使用した。(承認番号 31小産建第49号)

信濃川水系千曲川 洪水浸水想定区域図  
(想定最大規模降雨)

佐久穂町



信濃川水系千曲川 洪水浸水想定区域図 (想定最大規模降雨)

1 説明文

- (1) この図は信濃川水系千曲川の水位周知区間について、水防法の規定により指定された想定し得る最大規模の降雨による洪水浸水想定区域、浸水した場合に想定される水深を表示した図面です。
- (2) この洪水浸水想定区域等は、公表時点の千曲川の河道整備状況を勘案して、想定し得る最大規模の降雨に伴う洪水により千曲川が氾濫した場合の浸水の状況をシミュレーションにより予測したものです。
- (3) なお、このシミュレーションの実施にあたっては、支川の決壊による氾濫、シミュレーションの前提となる降雨を超える規模の降雨及び内水による氾濫等を考慮していませんので、この洪水浸水想定区域に指定されていない区域においても浸水が発生する場合や想定される水深が実際の浸水深と異なる場合があります。

2 基本事項等

- (1) 作成主体 長野県
- (2) 公表年月日 令和2年3月10日
- (3) 指定の根拠法令 水防法(昭和24年法律第193号)第14条第1項  
信濃川水系千曲川  
(実施区間)  
左岸 南佐久郡川上村大字榊山(黒巖橋)から  
佐久市白田(白田橋)まで  
右岸 南佐久郡川上村大字榊山(黒巖橋)から  
佐久市下飯(白田橋)まで
- (5) 指定の前提となる降雨 千曲川流域(千曲川上流)に48時間で396mmの降雨を想定
- (6) 関係市町村 佐久市、小海町、佐久穂町、川上村、南牧村
- (7) その他計算条件等  
氾濫区域を25m格子(計算メッシュ)に分割して、これを1単位として計算しています。  
また、計算メッシュの地盤高は、航空レーザー測量等により求めた平均地盤高を使用しています。このため、地形による影響が表せていない場合があります。

小海町

北相木村

南相木村

南牧村

凡 例

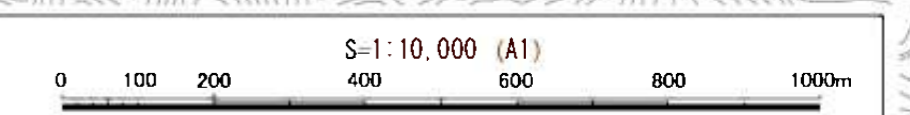
浸水した場合に想定される水深(ランク別)

- 0.5m未満の区域
- 0.5m~3.0m未満の区域
- 3.0m~5.0m未満の区域
- 5.0m~10.0m未満の区域
- 10.0m~20.0m未満の区域
- 20.0m以上の区域

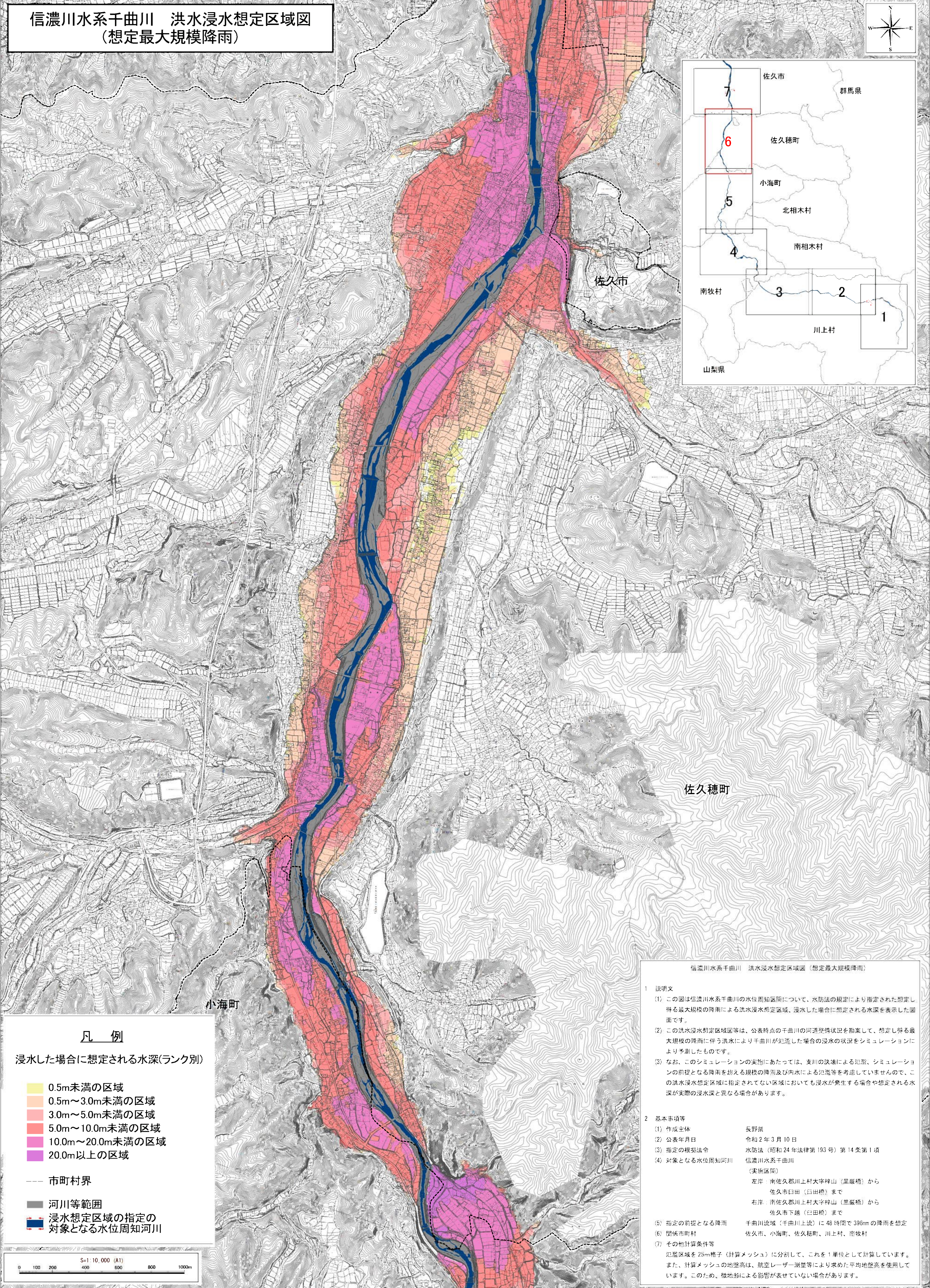
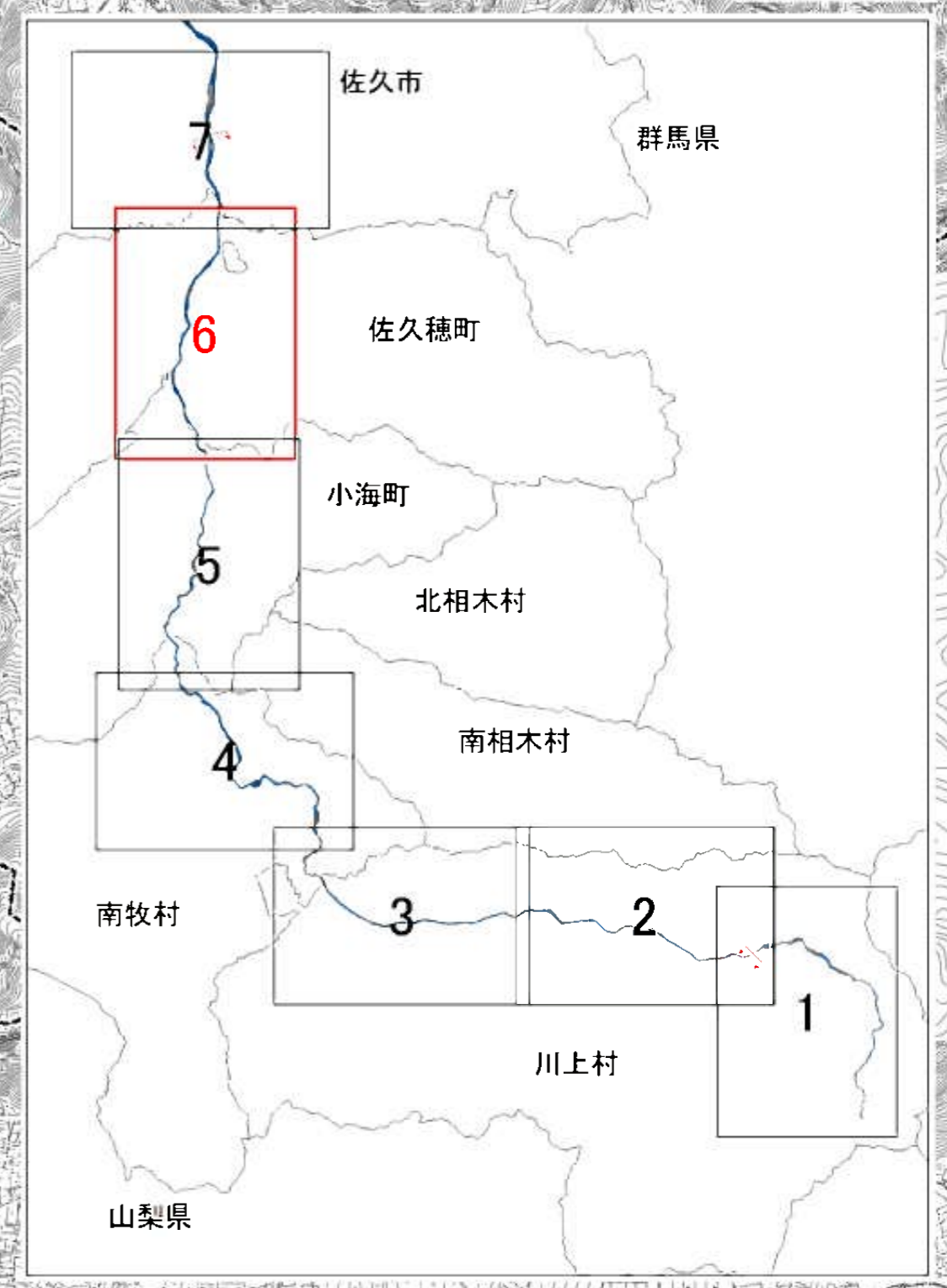
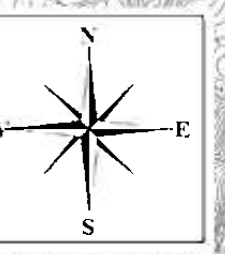
--- 市町村界

河川等範囲

浸水想定区域の指定の  
対象となる水位周知河川



信濃川水系千曲川 洪水浸水想定区域図  
(想定最大規模降雨)

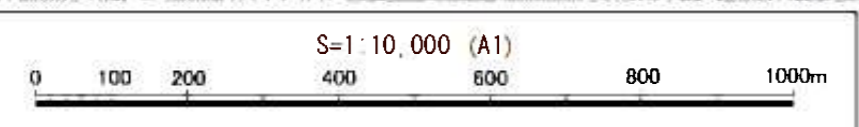


凡例

浸水した場合に想定される水深(ランク別)

- 0.5m未満の区域
- 0.5m～3.0m未満の区域
- 3.0m～5.0m未満の区域
- 5.0m～10.0m未満の区域
- 10.0m～20.0m未満の区域
- 20.0m以上の区域

- 市町村界
- 河川等範囲
- 浸水想定区域の指定の対象となる水位周知河川



信濃川水系千曲川 洪水浸水想定区域図 (想定最大規模降雨)

1 説明文

- (1) この図は信濃川水系千曲川の水位周知区域について、水防法の規定により指定された想定し得る最大規模の降雨による洪水浸水想定区域、浸水した場合に想定される水深を表示した図面です。
- (2) この洪水浸水想定区域等は、公表時点の千曲川の河道整備状況を勘案して、想定し得る最大規模の降雨に伴う洪水により千曲川が氾濫した場合の浸水の状況をシミュレーションにより予測したものです。
- (3) なお、このシミュレーションの実態にあたっては、支川の決壊による氾濫、シミュレーションの前提となる降雨を超える規模の降雨及び内水による氾濫等を考慮していませんので、この洪水浸水想定区域に指定されてない区域においても浸水が発生する場合や想定される水深が実際の浸水深と異なる場合があります。

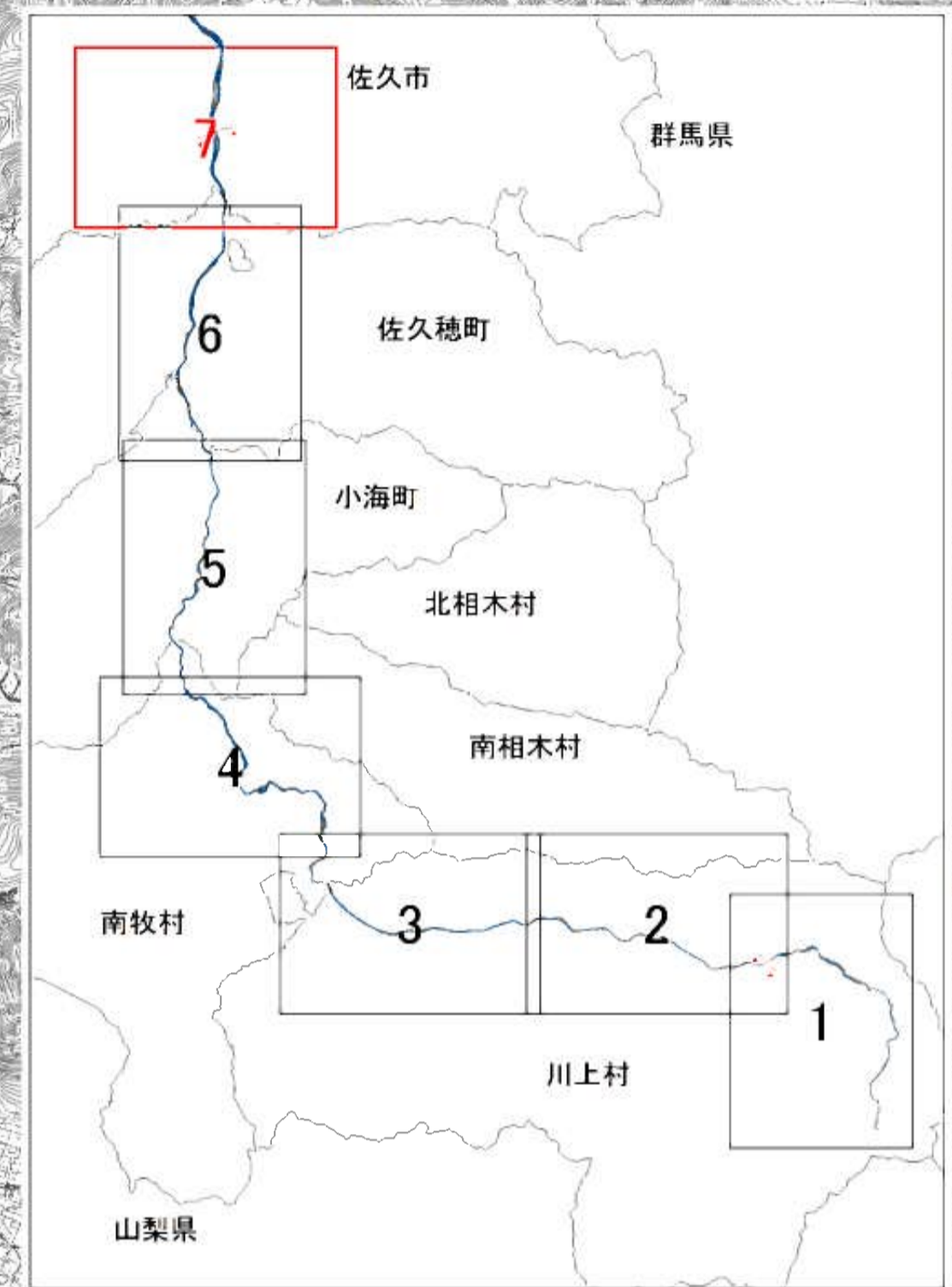
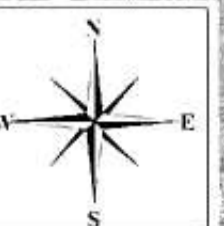
2 基本事項等

(1) 作成主体	長野県
(2) 公表年月日	令和2年3月10日
(3) 指定の根拠法令	水防法(昭和24年法律第193号)第14条第1項
(4) 対象となる水位周知河川	信濃川水系千曲川 (実施区間) 左岸: 南佐久郡川上村大字梓山(黒巖橋)から 佐久市白田(白田橋)まで 右岸: 南佐久郡川上村大字梓山(黒巖橋)から 佐久市下越(白田橋)まで
(5) 指定の前提となる降雨	千曲川流域(千曲川上流)に48時間で396mmの降雨を想定
(6) 関係市町村	佐久市、小海町、佐久穂町、川上村、南牧村
(7) その他計算条件等	氾濫区域を25m格子(計算メッシュ)に分割して、これを1単位として計算しています。また、計算メッシュの地盤高は、航空レーザー測量等により求めた平均地盤高を使用しています。このため、微地形による影響が表せていない場合があります。

この地図の作成に当たっては、国土地理院長の承認を得て、同院発行の基礎地図情報を使用した。(承認番号 令元情使、第791号)  
この地図の作成に当たっては、小海町長の承認を得て、同町作成の小海町DMデータ1/2,500を使用した。(承認番号 31小産建第49号)

この地図の作成に当たっては、佐久穂町長の承認を得て、同町作成の佐久穂町DMデータ1/2,500を使用した。(承認番号 31佐久穂総政第34号)  
この地図の作成に当たっては、佐久市長の承認を得て、同市作成の佐久市ハイブリッド地形図1/2,500を使用した。(承認番号 31佐久士第92号)

# 信濃川水系千曲川 洪水浸水想定区域図 (想定最大規模降雨)



信濃川水系千曲川 洪水浸水想定区域図 (想定最大規模降雨)

**1 説明文**

(1) この図は信濃川水系千曲川の水位周知区間について、水防法の規定により指定された想定し得る最大規模の降雨による洪水浸水想定区域、浸水した場合に想定される水深を表示した図面です。

(2) この洪水浸水想定区域図等は、公表時点の千曲川の河道整備状況を勘案して、想定し得る最大規模の降雨に伴う洪水により千曲川が氾濫した場合の浸水の状況をシミュレーションにより予測したものです。

(3) なお、このシミュレーションの実施にあたっては、支川の決壊による氾濫、シミュレーションの前提となる降雨を超える規模の降雨及び内水による氾濫等を考慮していませんので、この洪水浸水想定区域に指定されていない区域においても浸水が発生する場合や想定される水深が実際の浸水深と異なる場合があります。

**2 基本事項等**

(1) 作成主体 長野県

(2) 公表年月日 令和2年3月10日

(3) 指定の根拠法令 水防法(昭和24年法律第193号)第14条第1項

(4) 対象となる水位周知河川 信濃川水系千曲川(実施区間)  
 左岸:南佐久郡川上村大字梓山(黒巖橋)から佐久市臼田(臼田橋)まで  
 右岸:南佐久郡川上村大字梓山(黒巖橋)から佐久市下遊(臼田橋)まで

(5) 指定の前提となる降雨 千曲川流域(千曲川上流)に48時間で396mmの降雨を想定

(6) 関係市町村 佐久市、小海町、佐久穂町、川上村、南牧村

(7) その他計算条件等  
 氾濫区域を25m格子(計算メッシュ)に分割して、これを1単位として計算しています。また、計算メッシュの地盤高は、航空レーザー測量等により求めた平均地盤高を使用しています。このため、微地形による影響が表せていない場合があります。

**凡 例**

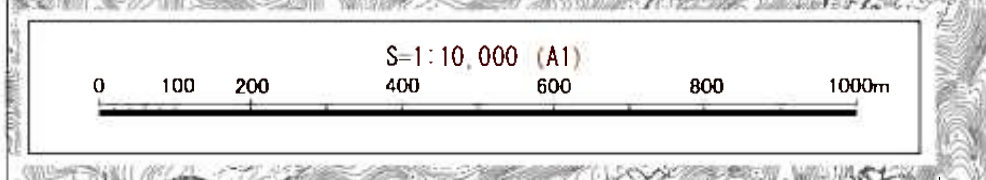
浸水した場合に想定される水深(ランク別)

- 0.5m未満の区域
- 0.5m~3.0m未満の区域
- 3.0m~5.0m未満の区域
- 5.0m~10.0m未満の区域
- 10.0m~20.0m未満の区域
- 20.0m以上の区域

--- 市町村界

■ 河川等範囲

■ 浸水想定区域の指定の対象となる水位周知河川



この地図の作成に当たっては、佐久穂町長の承認を得て、同町作成の佐久穂町DMデータ1/2,500を使用した。(承認番号 31佐久穂総政第34号)  
 この地図の作成に当たっては、佐久市長の承認を得て、同市作成の佐久市ハイブリッド地形図1/2,500を使用した。(承認番号 31佐久第92号)