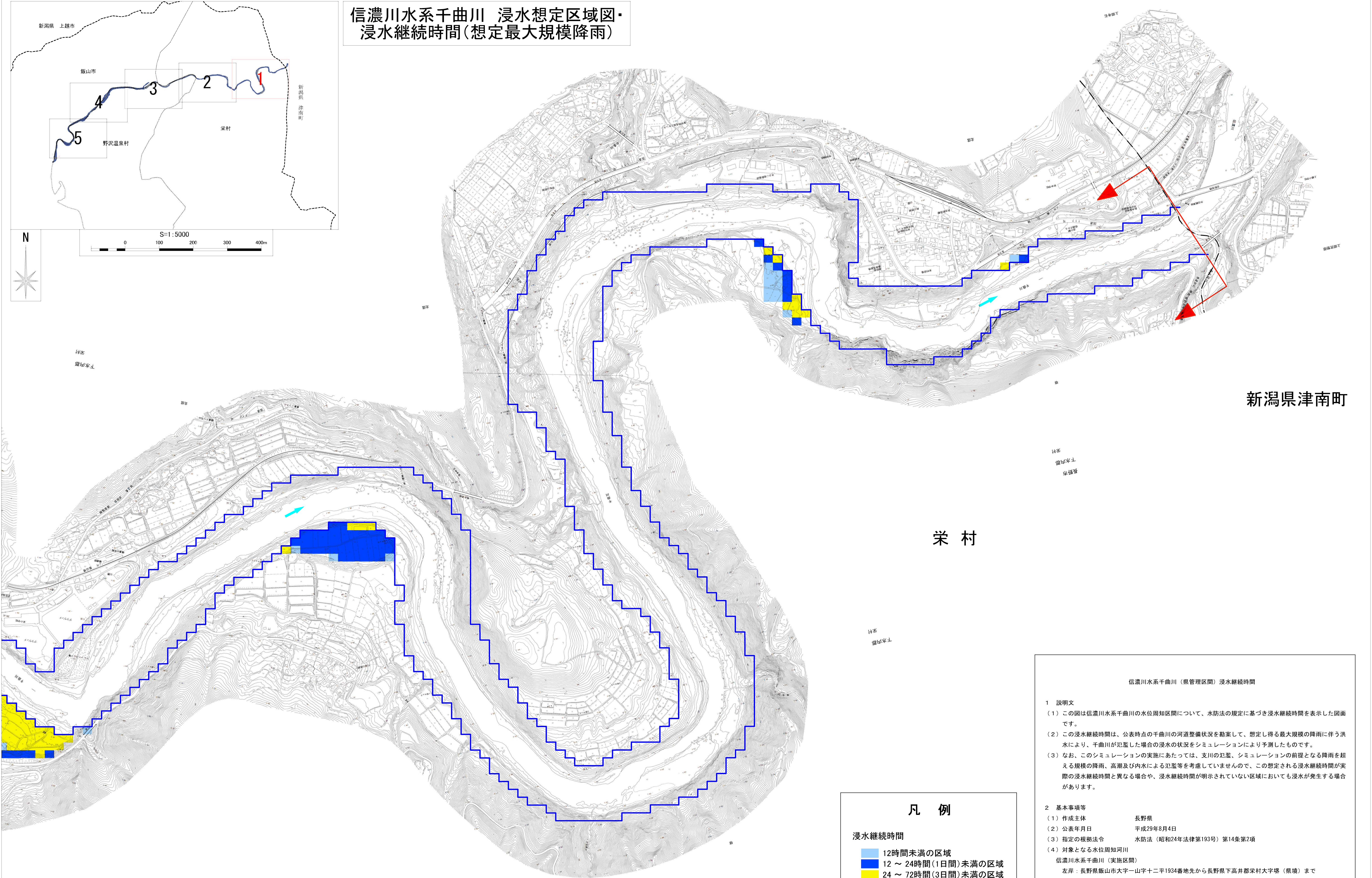
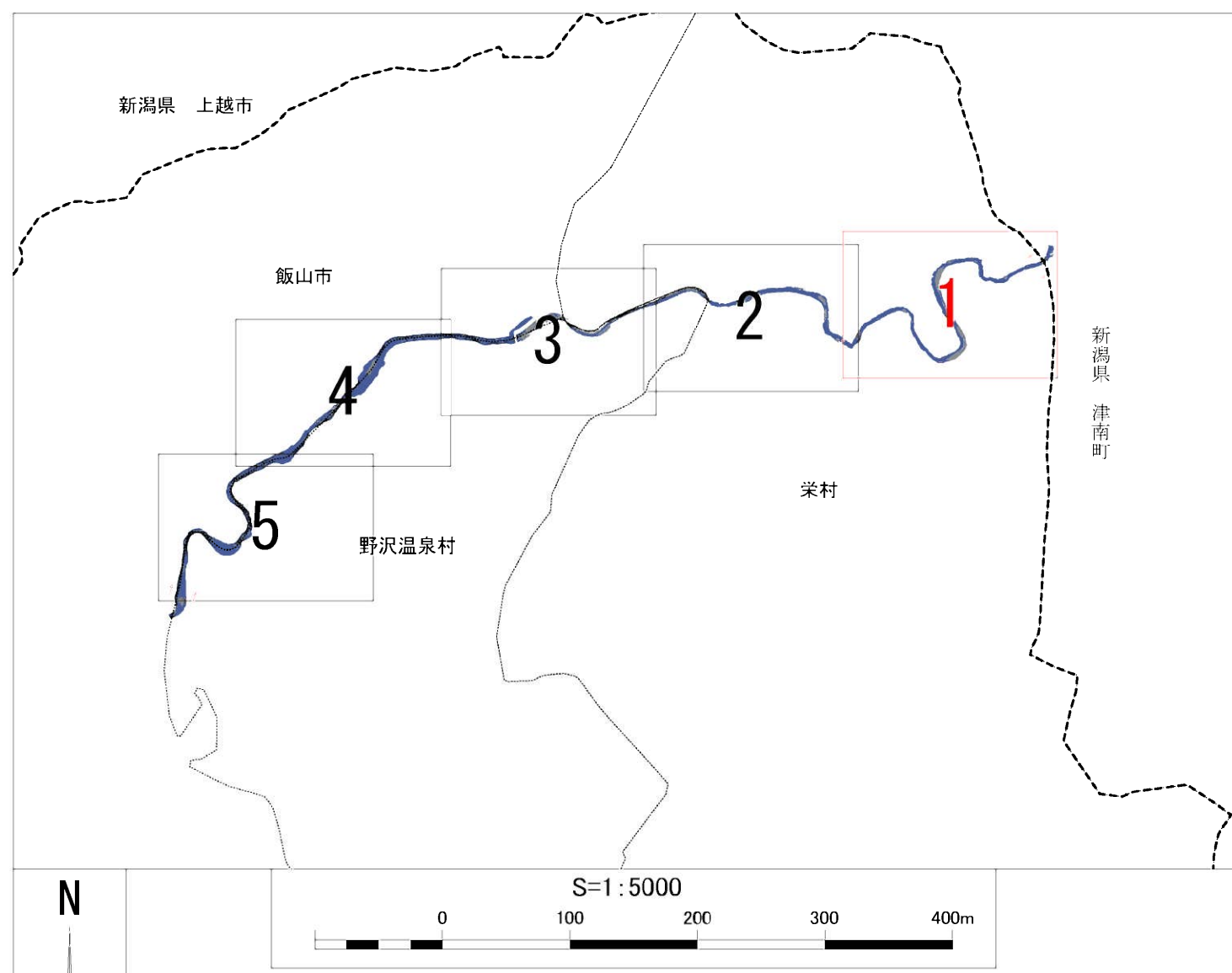


信濃川水系千曲川 浸水想定区域図・  
浸水継続時間(想定最大規模降雨)



栄村

新潟県津南町

**凡 例**

浸水継続時間

- 12時間未満の区域
- 12～24時間(1日間)未満の区域
- 24～72時間(3日間)未満の区域
- 市町村界
- 水位周知区間

信濃川水系千曲川(県管理区間) 浸水継続時間

1 説明文

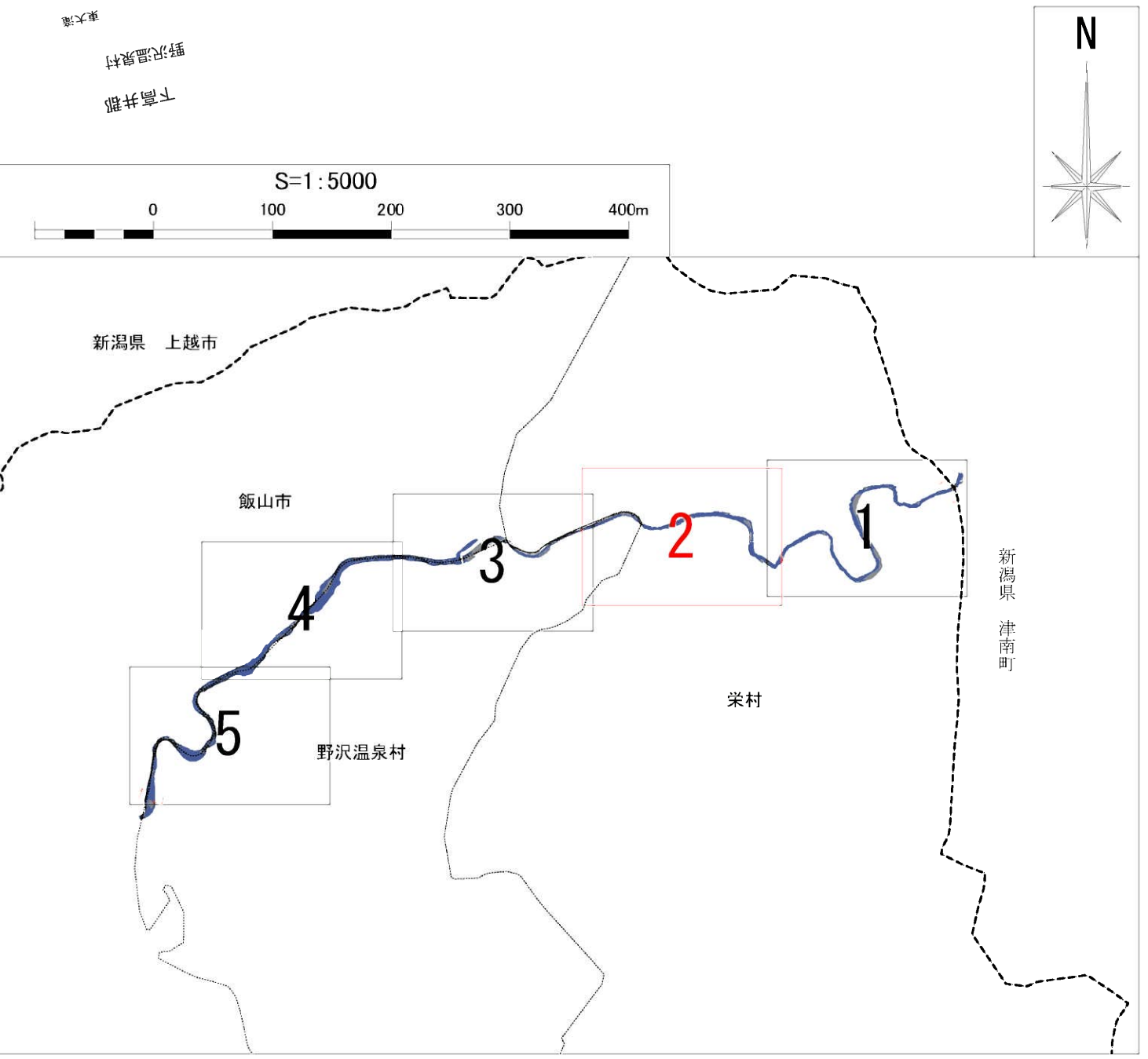
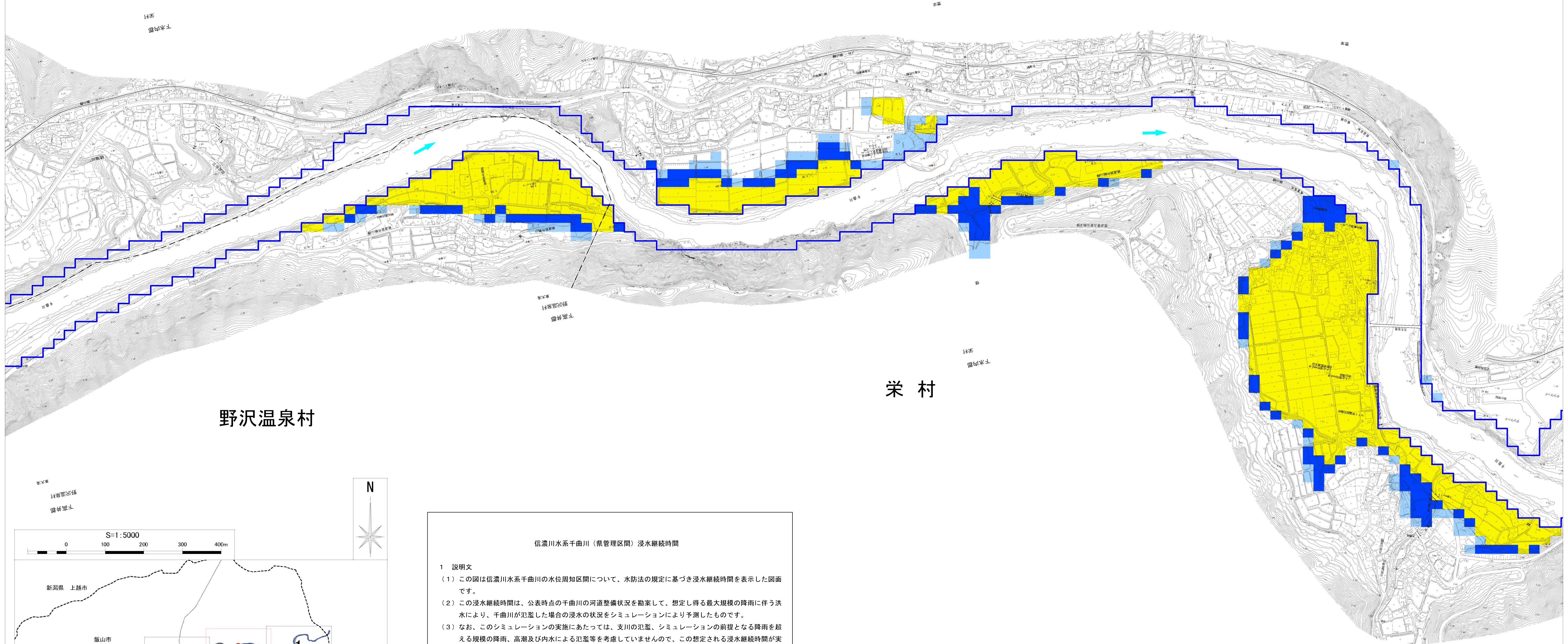
- (1) この図は信濃川水系千曲川の水位周知区間について、水防法に基づき浸水継続時間を表示した図面です。
- (2) この浸水継続時間は、公表時点の千曲川の河道整備状況を勘案して、想定し得る最大規模の降雨に伴う洪水により、千曲川が氾濫した場合の浸水の状況をシミュレーションにより予測したものです。
- (3) なお、このシミュレーションの実施にあたっては、支川の氾濫、シミュレーションの前提となる降雨を超える規模の降雨、高潮及び内水による氾濫等を考慮していませんので、この想定される浸水継続時間が実際の浸水継続時間と異なる場合や、浸水継続時間が明示されていない区域においても浸水が発生する場合があります。

2 基本事項等

(1) 作成主体	長野県
(2) 公表年月日	平成29年8月4日
(3) 指定の根拠法令	水防法(昭和24年法律第193号)第14条第2項
(4) 対象となる水位周知河川	信濃川水系千曲川(実施区間)
左岸	長野県飯山市大字一山字十二平1934番地先から長野県下高井郡栄村大字塚(県境)まで
右岸	長野県下高井郡野沢温泉村大字平林字広見32番地先から長野県下高井郡栄村大字塚(県境)まで
(5) 指定の前提となる降雨	千曲川流域全体に2日間で396mmの降雨を想定
(6) 関係市町村	飯山市、野沢温泉村、栄村



信濃川水系千曲川 浸水想定区域図・浸水継続時間  
(想定最大規模降雨)



信濃川水系千曲川(県管理区間) 浸水継続時間

1 説明文  
 (1) この図は信濃川水系千曲川の水位周知区間について、水防法の規定に基づき浸水継続時間を表示した図面です。  
 (2) この浸水継続時間は、公表時点の千曲川の河道整備状況を勘案して、想定し得る最大規模の降雨に伴う洪水により、千曲川が氾濫した場合の浸水の状況をシミュレーションにより予測したものです。  
 (3) なお、このシミュレーションの実施にあたっては、支川の氾濫、シミュレーションの前提となる降雨を超える規模の降雨、高潮及び内水による氾濫等を考慮していませんので、この想定される浸水継続時間が実際の浸水継続時間と異なる場合や、浸水継続時間が明示されていない区域においても浸水が発生する場合があります。

2 基本事項等  
 (1) 作成主体 長野県  
 (2) 公表年月日 平成29年8月4日  
 (3) 指定の根拠法令 水防法(昭和24年法律第193号)第14条第2項  
 (4) 対象となる水位周知河川  
 信濃川水系千曲川(実施区間)  
 左岸:長野県飯山市大字一山字十二平1934番地先から長野県下高井郡栄村大字塚(県境)まで  
 右岸:長野県下高井郡野沢温泉村大字平林字広見32番地先から長野県下高井郡栄村大字塚(県境)まで  
 (5) 指定の前提となる降雨 千曲川流域全体に2日間で396mmの降雨を想定  
 (6) 関係市町村 飯山市、野沢温泉村、栄村

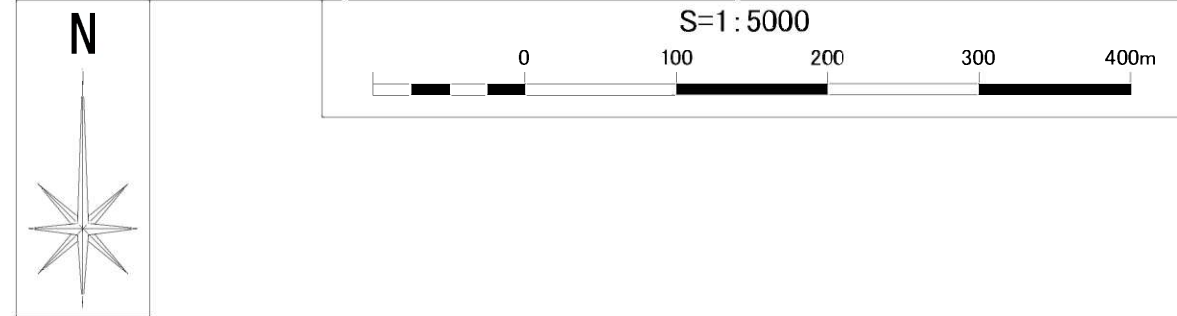
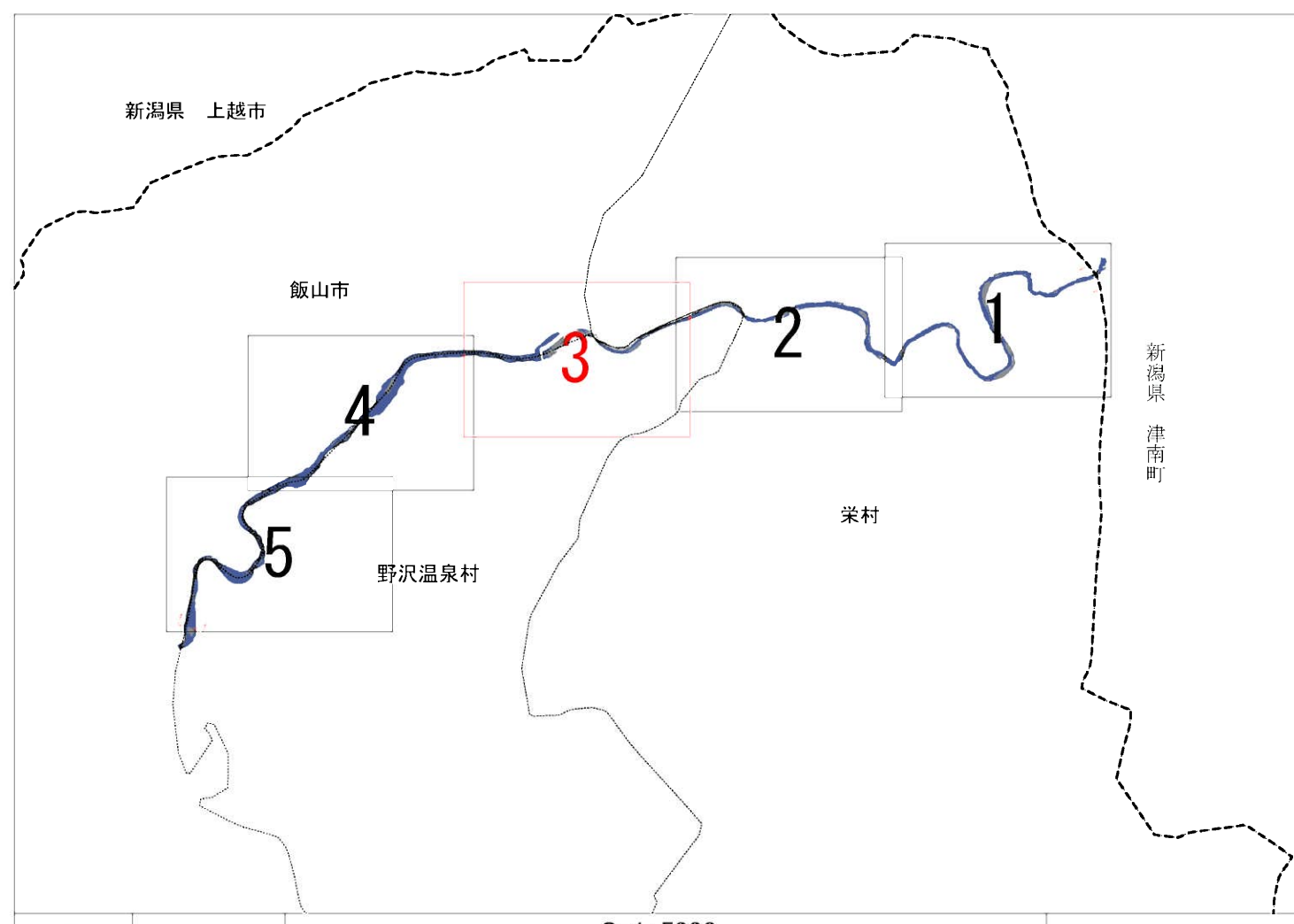
凡 例

浸水継続時間

- 12時間未満の区域
- 12～24時間(1日間)未満の区域
- 24～72時間(3日間)未満の区域
- 市町村界
- 水位周知区間

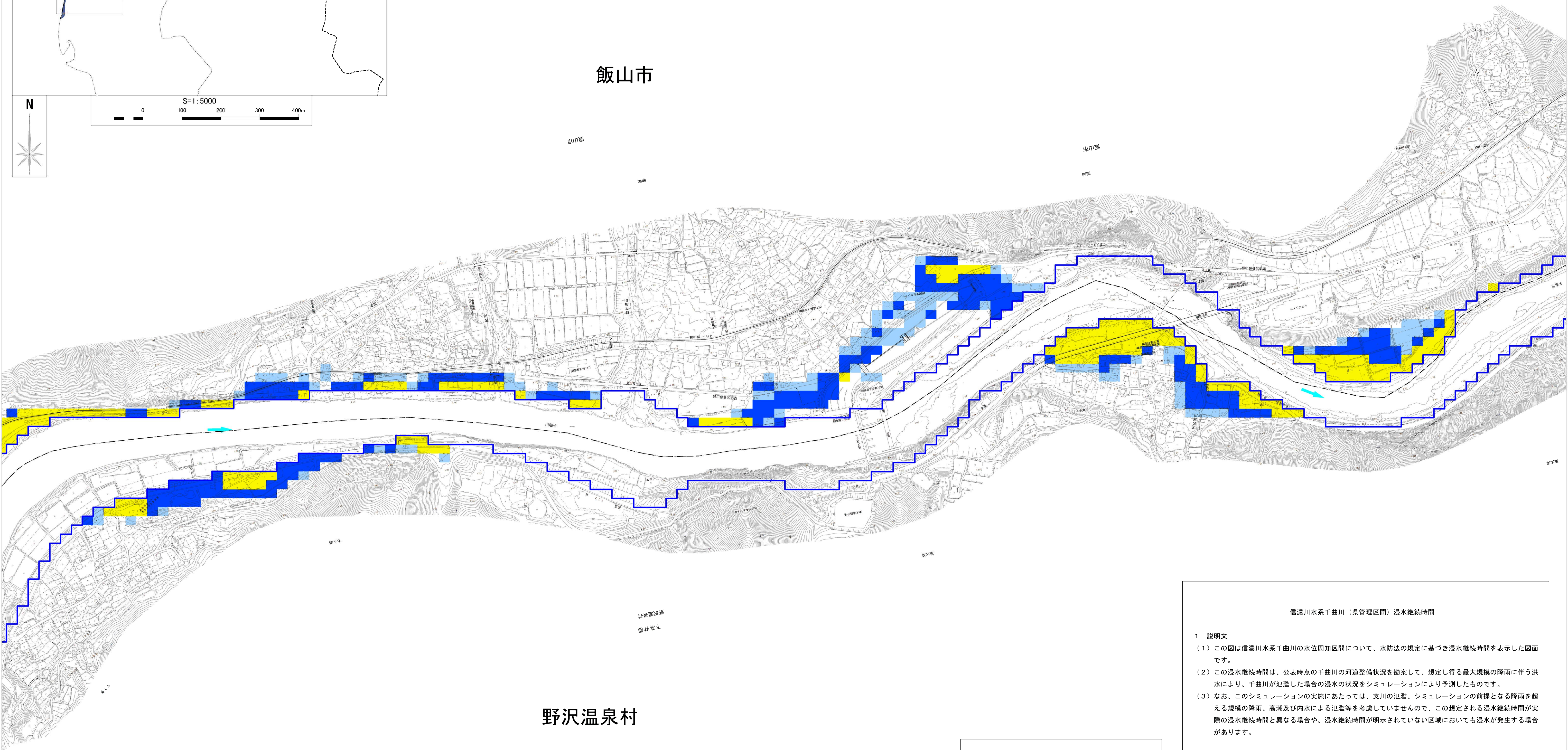


信濃川水系千曲川 浸水想定区域図・  
浸水継続時間(想定最大規模降雨)



栄村

飯山市



野沢温泉村

**凡 例**

浸水継続時間

- 12時間未満の区域
- 12～24時間(1日間)未満の区域
- 24～72時間(3日間)未満の区域
- 市町村界
- 水位周知区間

信濃川水系千曲川(県管理区間) 浸水継続時間

1 説明文

- (1) この図は信濃川水系千曲川の水位周知区間について、水防法に基づき浸水継続時間を表示した図面です。
- (2) この浸水継続時間は、公表時点の千曲川の河道整備状況を勘案して、想定し得る最大規模の降雨に伴う洪水により、千曲川が氾濫した場合の浸水の状況をシミュレーションにより予測したものです。
- (3) なお、このシミュレーションの実施にあたっては、支川の氾濫、シミュレーションの前提となる降雨を超える規模の降雨、高潮及び内水による氾濫等を考慮していませんので、この想定される浸水継続時間が実際の浸水継続時間と異なる場合や、浸水継続時間が明示されていない区域においても浸水が発生する場合があります。

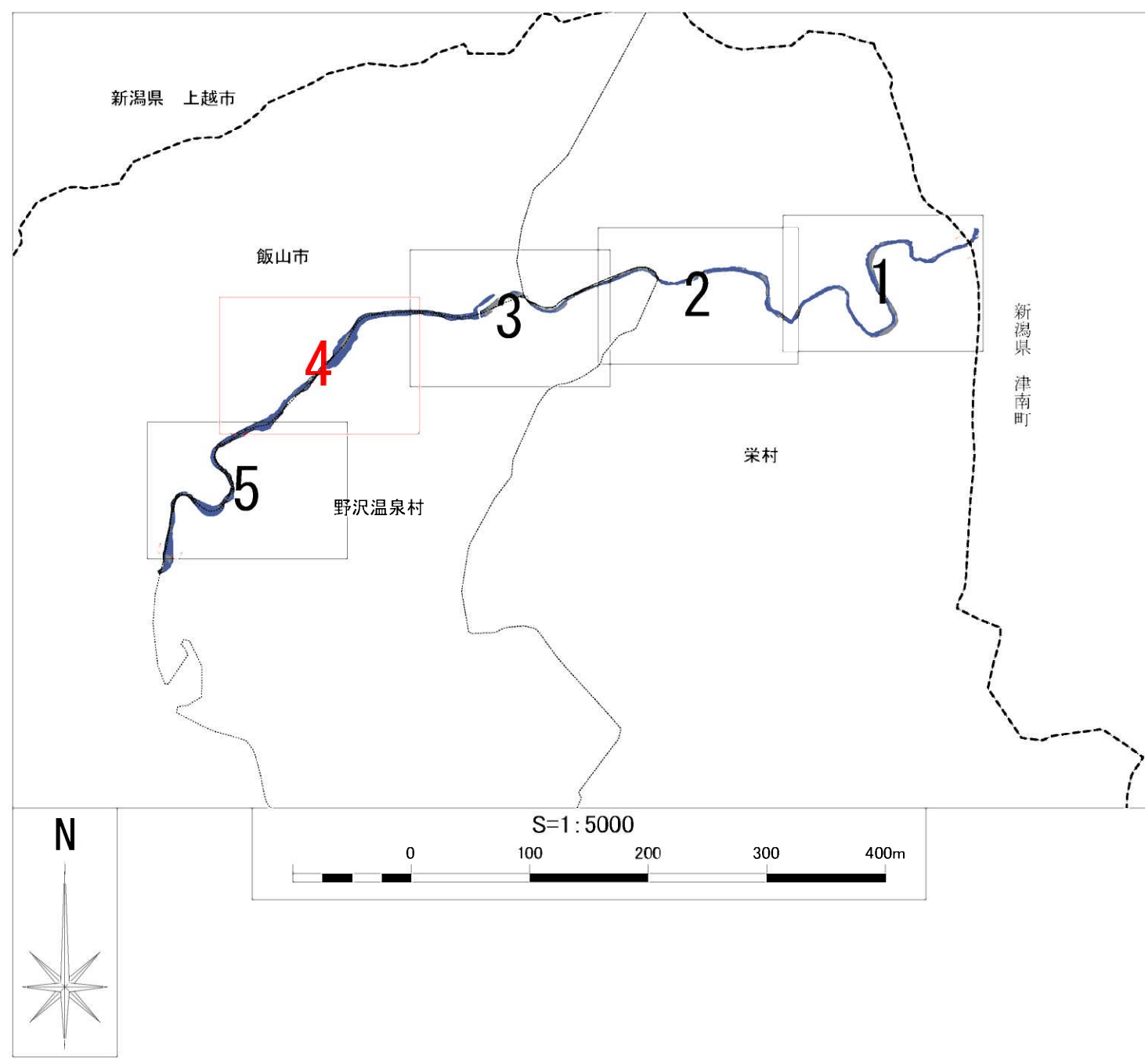
2 基本事項等

(1) 作成主体	長野県
(2) 公表年月日	平成29年8月4日
(3) 指定の根拠法令	水防法(昭和24年法律第193号)第14条第2項
(4) 対象となる水位周知河川	信濃川水系千曲川(実施区間)
	左岸: 長野県飯山市大字一山字十二平1934番地先から長野県下高井郡栄村大字塚(県境)まで
	右岸: 長野県下高井郡野沢温泉村大字平林字広見32番地先から長野県下高井郡栄村大字塚(県境)まで
(5) 指定の前提となる降雨	千曲川流域全体に2日間で396mmの降雨を想定
(6) 関係市町村	飯山市、野沢温泉村、栄村

長野県  
国土建設部



信濃川水系千曲川 浸水想定区域図・  
浸水継続時間(想定最大規模降雨)



飯山市

野沢温泉村

**凡 例**

浸水継続時間

- 12時間未満の区域
- 12～24時間(1日間)未満の区域
- 24～72時間(3日間)未満の区域
- 市町村界
- 水位周知区間

信濃川水系千曲川(県管理区間) 浸水継続時間

**1 説明文**

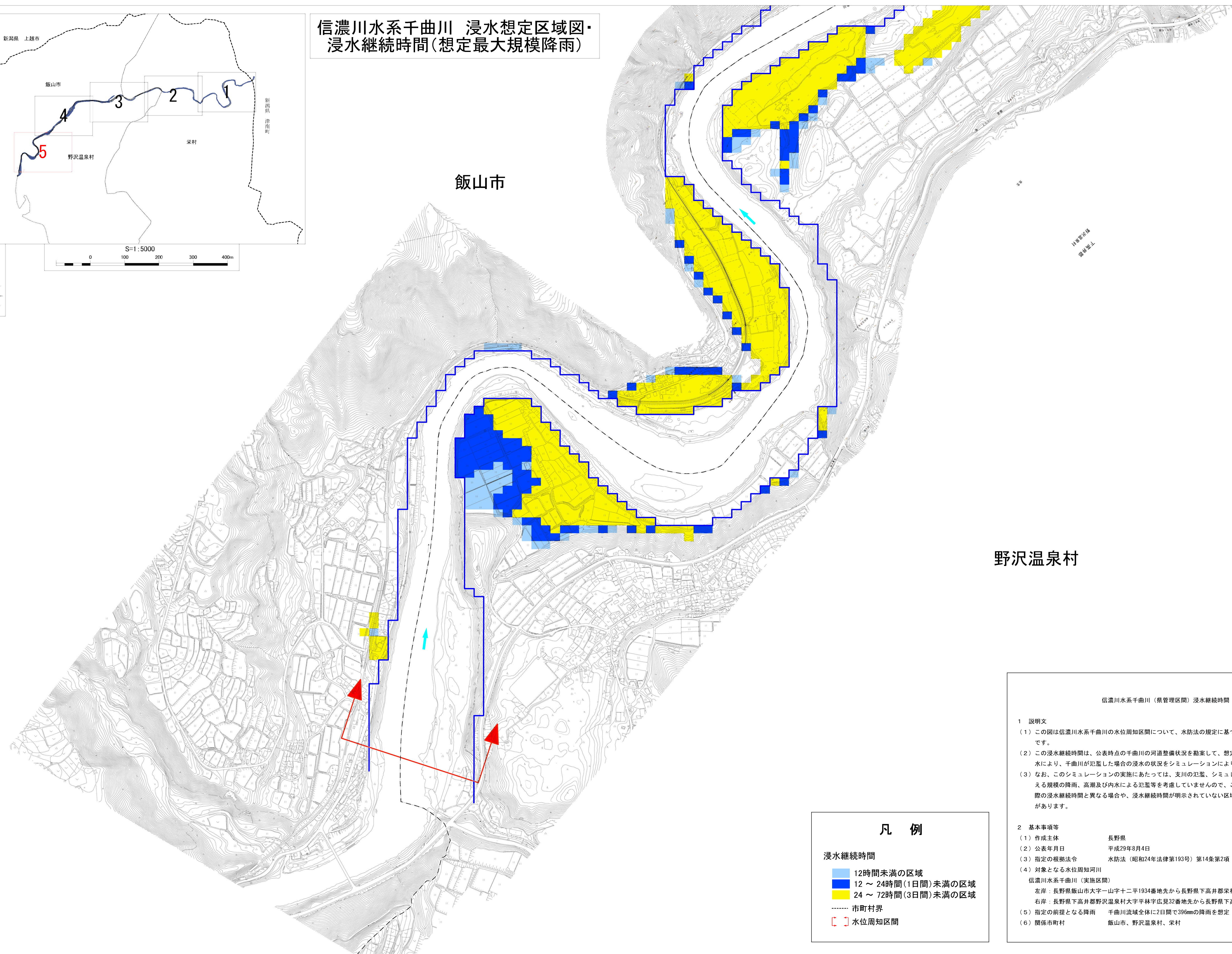
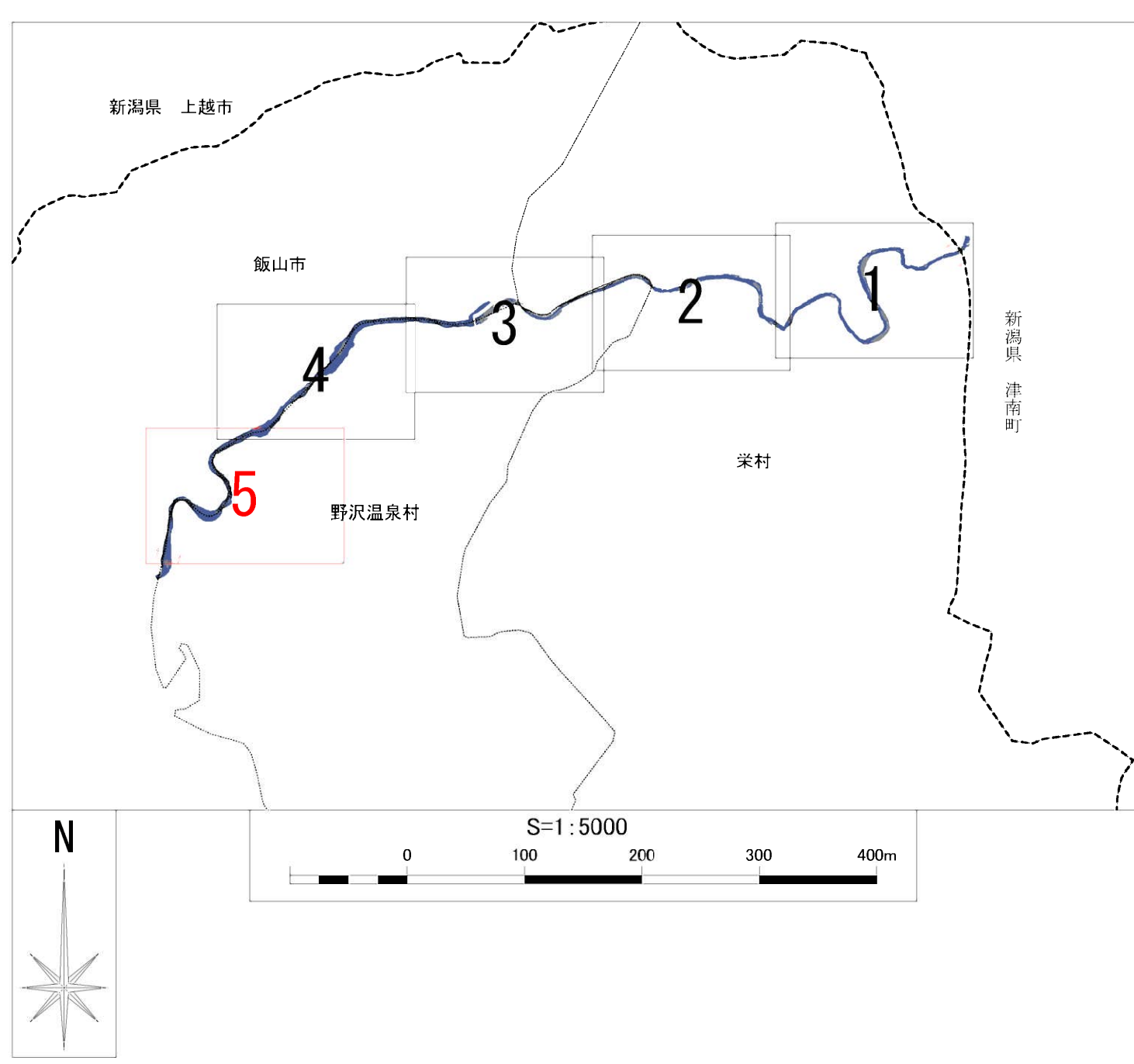
- (1) この図は信濃川水系千曲川の水位周知区間について、水防法に基づき浸水継続時間を表示した図面です。
- (2) この浸水継続時間は、公表時点の千曲川の河道整備状況を勘案して、想定し得る最大規模の降雨に伴う洪水により、千曲川が氾濫した場合の浸水の状況をシミュレーションにより予測したものです。
- (3) なお、このシミュレーションの実施にあたっては、支川の氾濫、シミュレーションの前提となる降雨を超える規模の降雨、高潮及び内水による氾濫等を考慮していませんので、この想定される浸水継続時間が実際の浸水継続時間と異なる場合や、浸水継続時間が明示されていない区域においても浸水が発生する場合があります。

**2 基本事項等**

(1) 作成主体	長野県
(2) 公表年月日	平成29年8月4日
(3) 指定の根拠法令	水防法(昭和24年法律第193号)第14条第2項
(4) 対象となる水位周知河川	信濃川水系千曲川(実施区間)
	左岸: 長野県飯山市大字一山字十二平1934番地先から長野県下高井郡栄村大字塚(県境)まで
	右岸: 長野県下高井郡野沢温泉村大字平林字広見32番地先から長野県下高井郡栄村大字塚(県境)まで
(5) 指定の前提となる降雨	千曲川流域全体に2日間で396mmの降雨を想定
(6) 関係市町村	飯山市、野沢温泉村、栄村



信濃川水系千曲川 浸水想定区域図・  
浸水継続時間(想定最大規模降雨)



飯山市

野沢温泉村

**凡 例**

浸水継続時間

- 12時間未満の区域
- 12～24時間(1日間)未満の区域
- 24～72時間(3日間)未満の区域
- 市町村界
- 水位周知区間

信濃川水系千曲川(県管理区間) 浸水継続時間

1 説明文

- (1) この図は信濃川水系千曲川の水位周知区間について、水防法に基づき浸水継続時間を表示した図面です。
- (2) この浸水継続時間は、公表時点の千曲川の河道整備状況を勘案して、想定し得る最大規模の降雨に伴う洪水により、千曲川が氾濫した場合の浸水の状況をシミュレーションにより予測したものです。
- (3) なお、このシミュレーションの実施にあたっては、支川の氾濫、シミュレーションの前提となる降雨を超える規模の降雨、高潮及び内水による氾濫等を考慮していませんので、この想定される浸水継続時間が実際の浸水継続時間と異なる場合や、浸水継続時間が明示されていない区域においても浸水が発生する場合があります。

2 基本事項等

(1) 作成主体	長野県
(2) 公表年月日	平成29年8月4日
(3) 指定の根拠法令	水防法(昭和24年法律第193号)第14条第2項
(4) 対象となる水位周知河川	信濃川水系千曲川(実施区間)
	左岸: 長野県飯山市大字一山字十二平1934番地先から長野県下高井郡栄村大字塚(県境)まで
	右岸: 長野県下高井郡野沢温泉村大字平林字広見32番地先から長野県下高井郡栄村大字塚(県境)まで
(5) 指定の前提となる降雨	千曲川流域全体に2日間で396mmの降雨を想定
(6) 関係市町村	飯山市、野沢温泉村、栄村