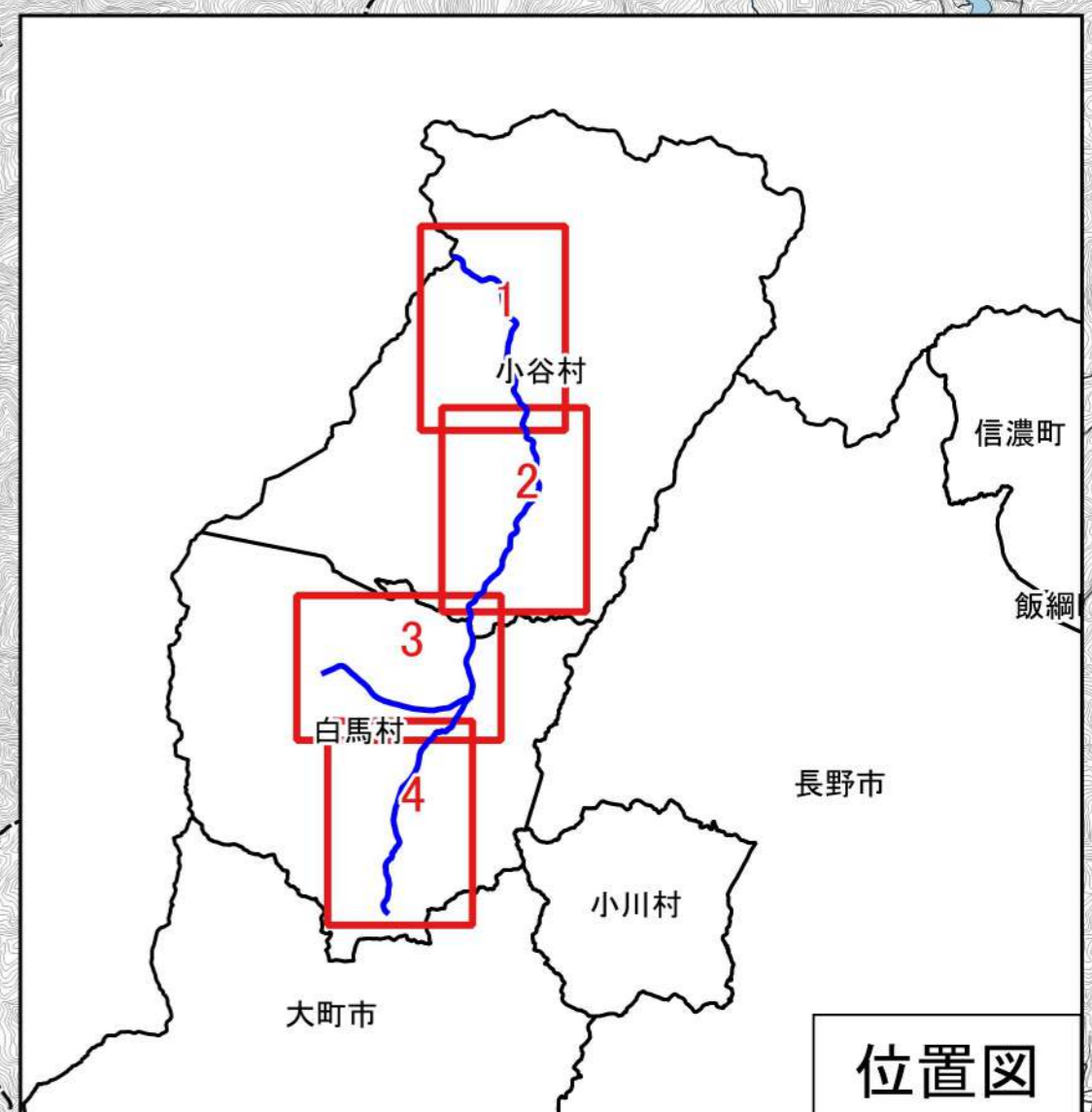
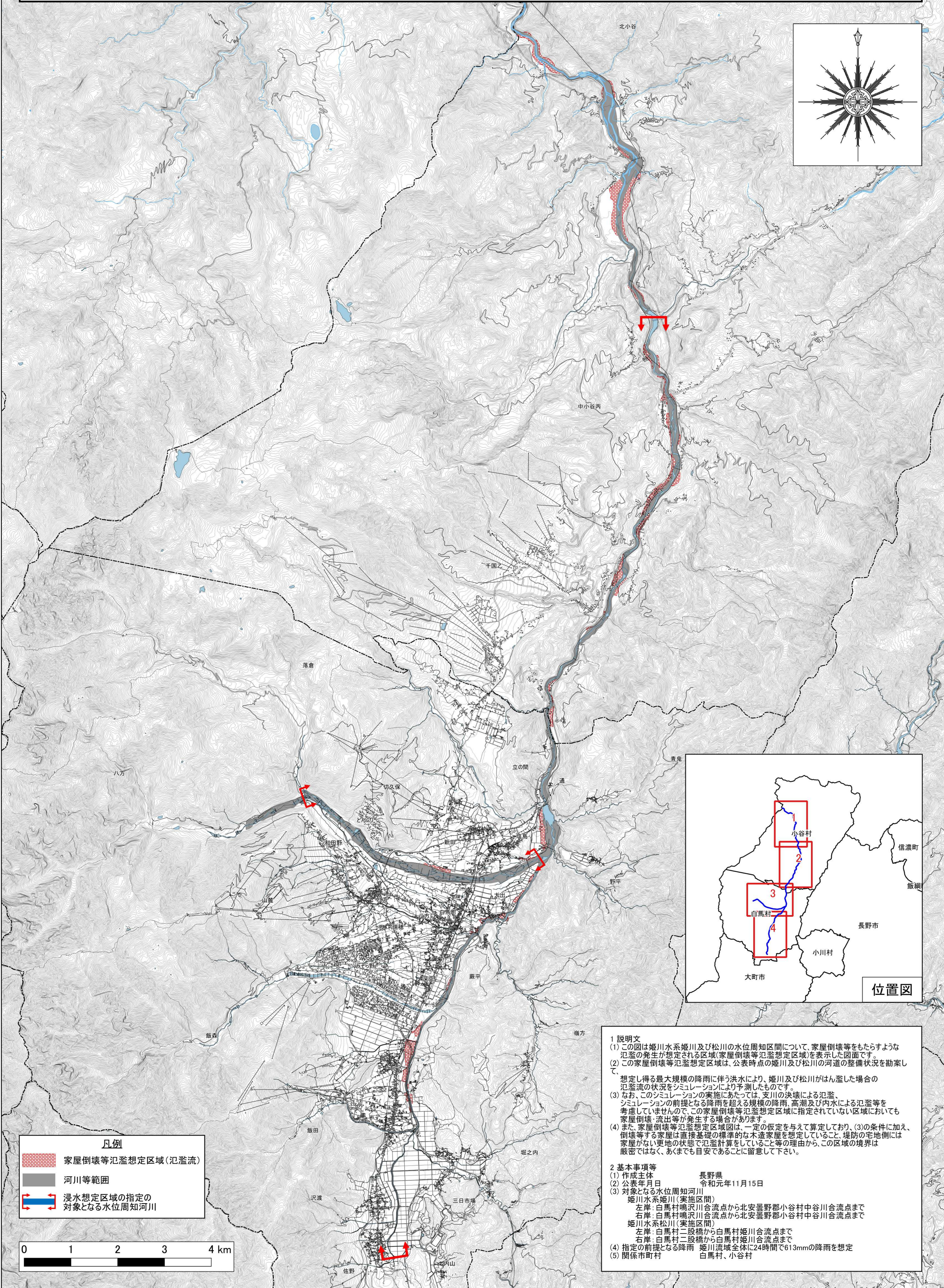
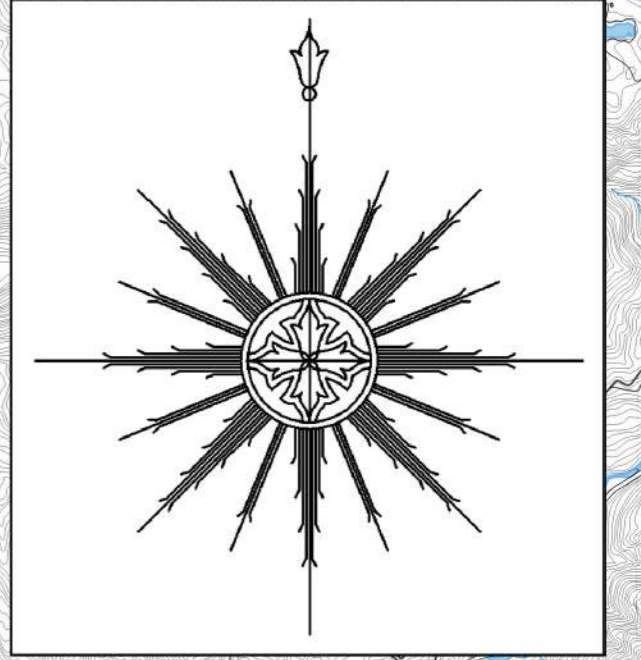
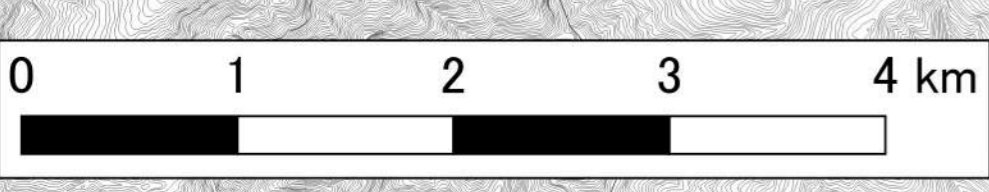


姫川水系姫川・松川(県管理区間) 洪水浸水想定区域図(家屋倒壊等氾濫想定区域(氾濫流))



凡例

- 家屋倒壊等氾濫想定区域(氾濫流)
- 河川等範囲
- 浸水想定区域の指定の対象となる水位周知河川



1 説明文

(1) この図は姫川水系姫川及び松川の水位周知区間について、家屋倒壊等をもたらすような氾濫の発生が想定される区域(家屋倒壊等氾濫想定区域)を表示した図面です。

(2) この家屋倒壊等氾濫想定区域は、公表時点の姫川及び松川の河道の整備状況を勘案して、想定し得る最大規模の降雨に伴う洪水により、姫川及び松川がはん濫した場合の氾濫流の状況をシミュレーションにより予測したものです。

(3) なお、このシミュレーションの実施にあたっては、支川の決壊による氾濫、シミュレーションの前提となる降雨を超える規模の降雨、高潮及び内水による氾濫等を考慮していませんので、この家屋倒壊等氾濫想定区域に指定されていない区域においても家屋倒壊・流出等が発生する場合があります。

(4) また、家屋倒壊等氾濫想定区域図は、一定の仮定を与えて算定しており、(3)の条件に加え、倒壊等する家屋は直接基礎の標準的な木造家屋を想定していること、堤防の宅地側には家屋がない更地の状態で氾濫計算をしていること等の理由から、この区域の境界は厳密ではなく、あくまでも目安であることに留意して下さい。

2 基本事項等

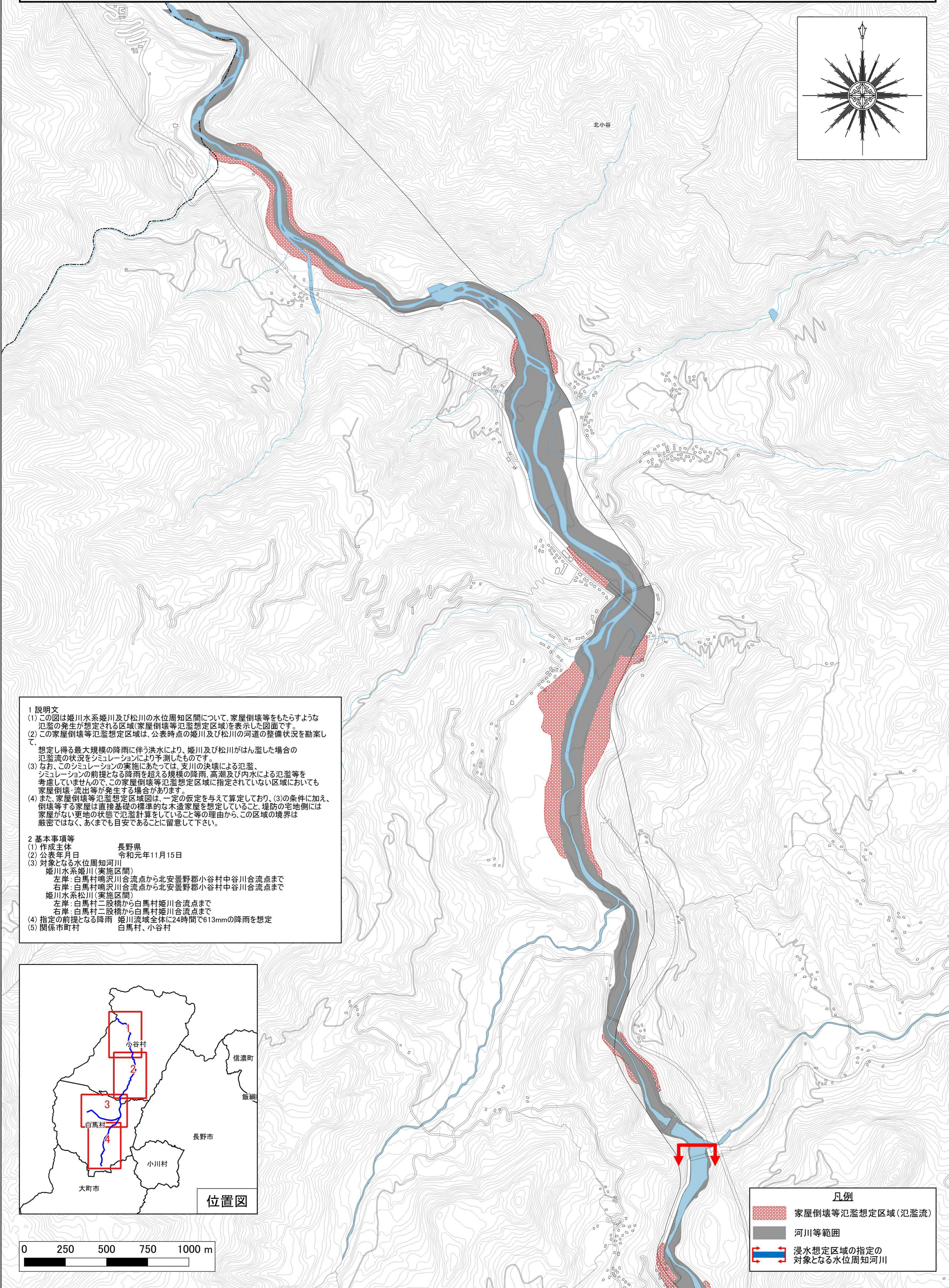
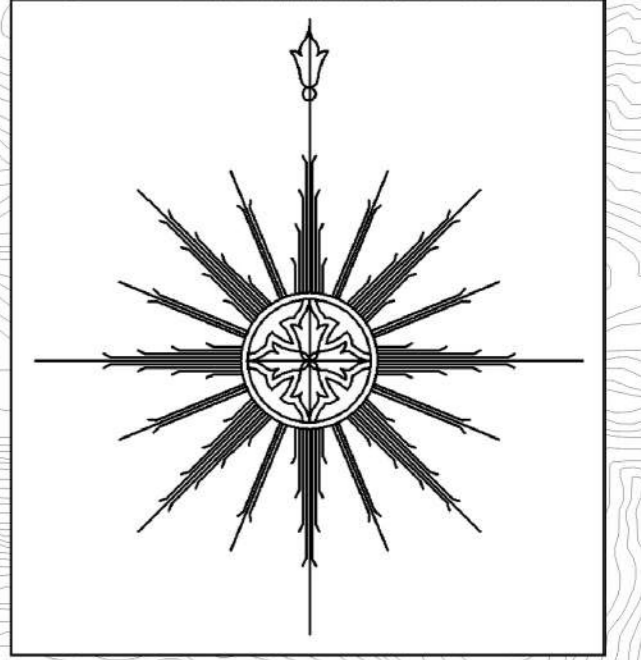
(1) 作成主体 長野県

(2) 公表年月日 令和元年11月15日

(3) 対象となる水位周知河川
 姫川水系姫川(実施区間)
 左岸:白馬村鳴沢川合流点から北安曇野郡小谷村中谷川合流点まで
 右岸:白馬村鳴沢川合流点から北安曇野郡小谷村中谷川合流点まで
 姫川水系松川(実施区間)
 左岸:白馬村二股橋から白馬村姫川合流点まで
 右岸:白馬村二股橋から白馬村姫川合流点まで

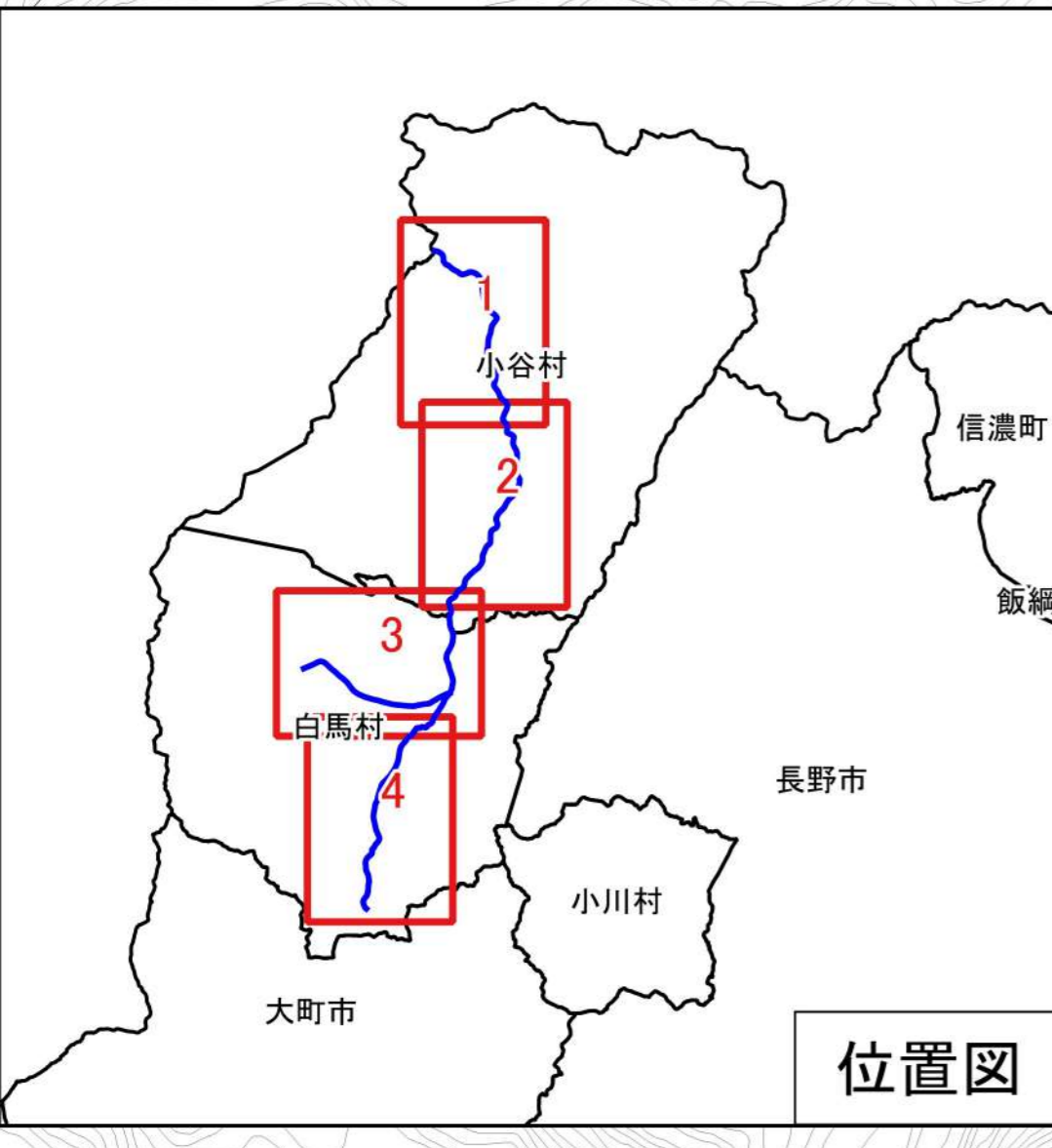
(4) 指定の前提となる降雨 姫川流域全体に24時間で613mmの降雨を想定

(5) 関係市町村 白馬村、小谷村



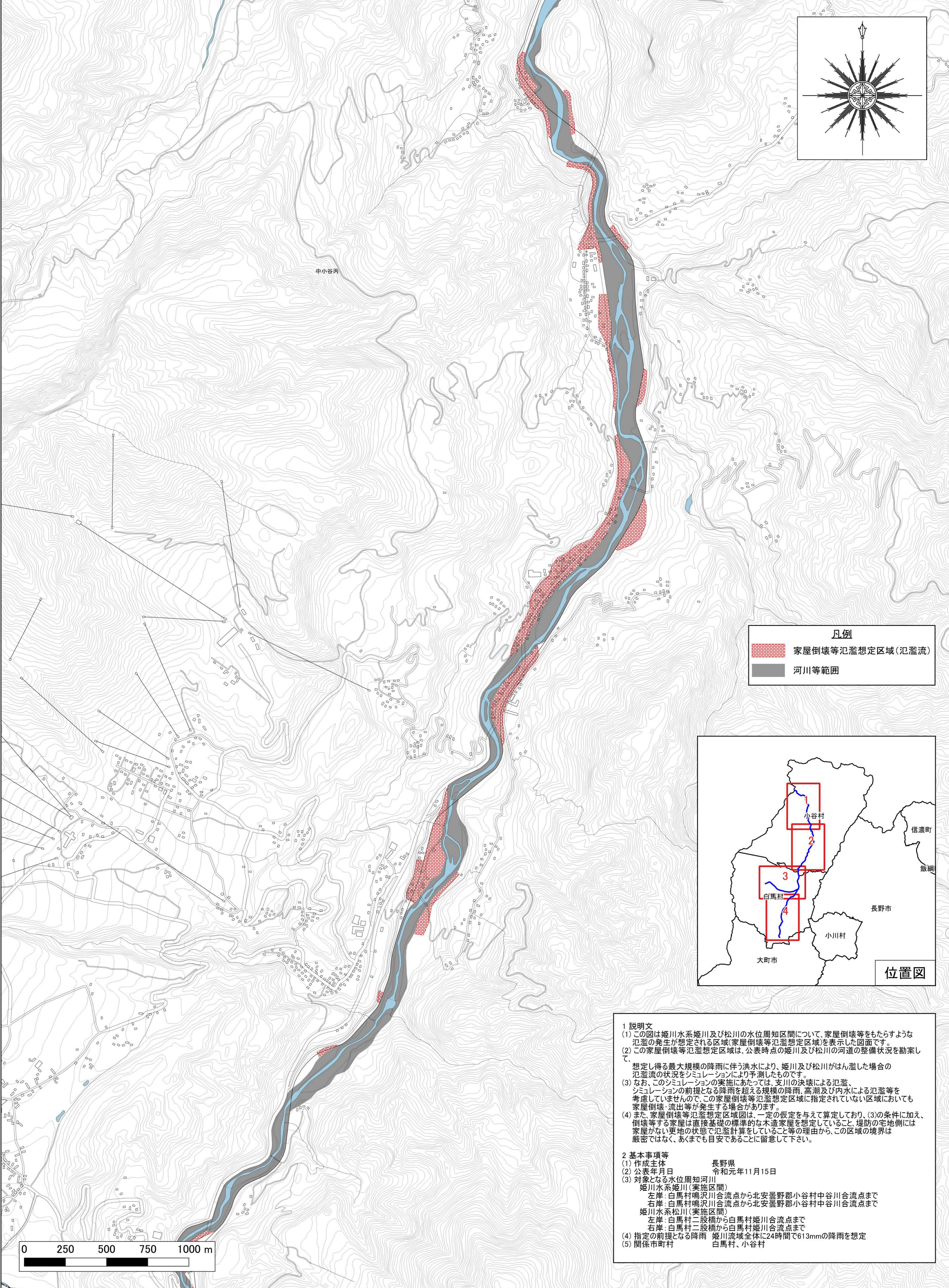
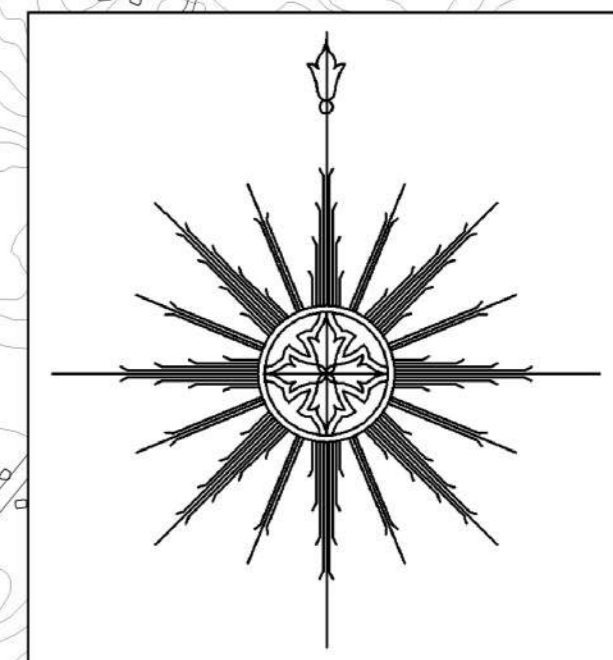
1 説明文
 (1) この図は姫川水系姫川及び松川の水位周知区間について、家屋倒壊等をもたらすような氾濫の発生が想定される区域(家屋倒壊等氾濫想定区域)を表示した図面です。
 (2) この家屋倒壊等氾濫想定区域は、公表時点の姫川及び松川の河道の整備状況を勘案して、想定し得る最大規模の降雨に伴う洪水により、姫川及び松川がはん濫した場合の氾濫流の状況をシミュレーションにより予測したものです。
 (3) なお、このシミュレーションの実施にあたっては、支川の決壊による氾濫、シミュレーションの前提となる降雨を超える規模の降雨、高潮及び内水による氾濫等を考慮していませんので、この家屋倒壊等氾濫想定区域に指定されていない区域においても家屋倒壊・流出等が発生する場合があります。
 (4) また、家屋倒壊等氾濫想定区域図は、一定の仮定を与えて算定しており、(3)の条件に加え、倒壊等する家屋は直接基礎の標準的な木造家屋を想定していること、堤防の宅地側には家屋がない更地の状態で氾濫計算をしていること等の理由から、この区域の境界は厳密ではなく、あくまでも目安であることを留意して下さい。

2 基本事項等
 (1) 作成主体 長野県
 (2) 公表年月日 令和元年11月15日
 (3) 対象となる水位周知河川
 姫川水系姫川(実施区間)
 左岸：白馬村鳴沢川合流点から北安曇野郡小谷村中谷川合流点まで
 右岸：白馬村鳴沢川合流点から北安曇野郡小谷村中谷川合流点まで
 姫川水系松川(実施区間)
 左岸：白馬村二股橋から白馬村姫川合流点まで
 右岸：白馬村二股橋から白馬村姫川合流点まで
 (4) 指定の前提となる降雨 姫川流域全体に24時間で613mmの降雨を想定
 (5) 関係市町村 白馬村、小谷村



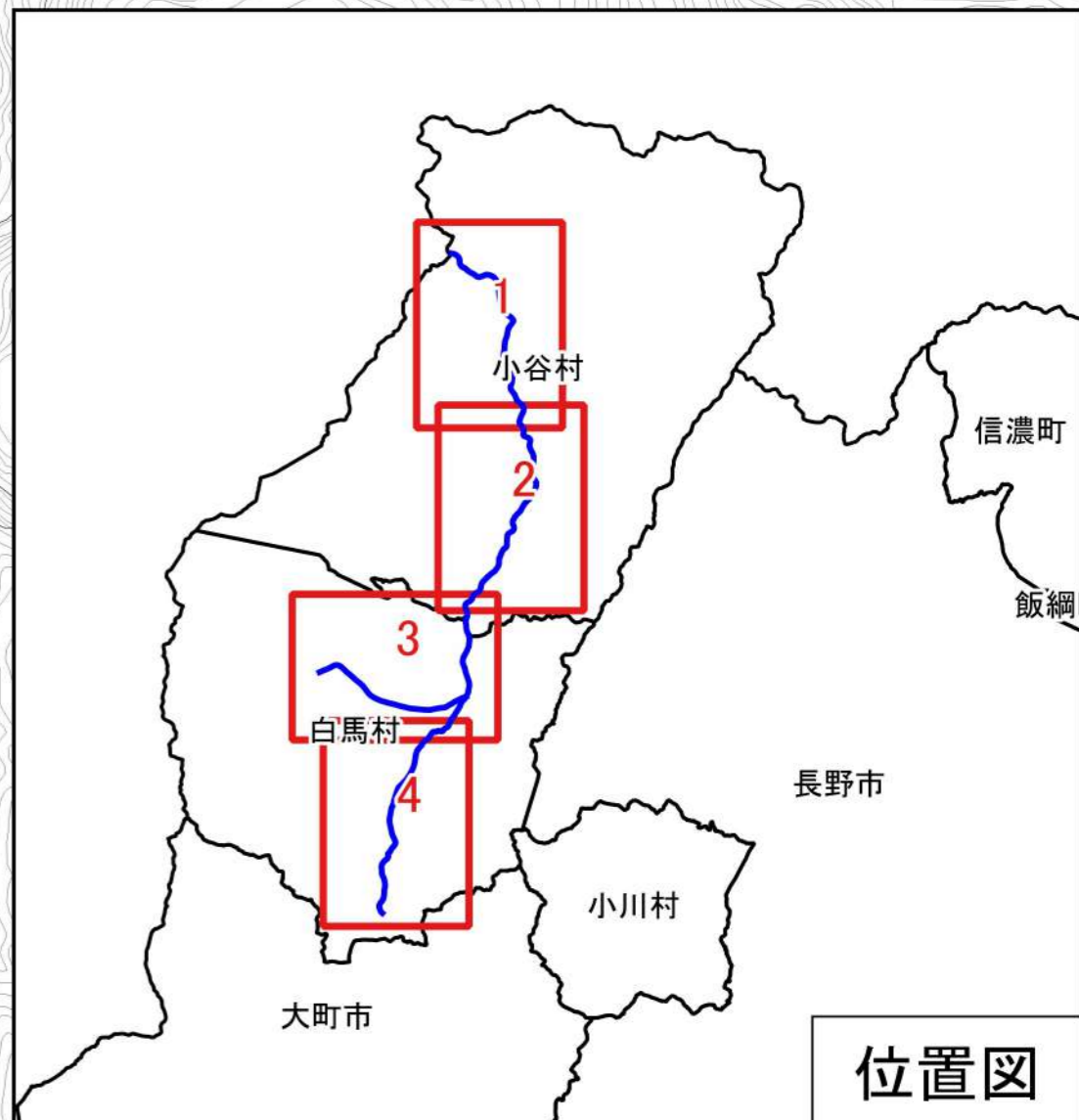
凡例

 家屋倒壊等氾濫想定区域(氾濫流)
 河川等範囲
 浸水想定区域の指定の対象となる水位周知河川



凡例

- 家屋倒壊等氾濫想定区域(氾濫流)
- 河川等範囲



1 説明文

(1) この図は姫川水系姫川及び松川の水位周知区間について、家屋倒壊等をもたらすような氾濫の発生が想定される区域(家屋倒壊等氾濫想定区域)を表示した図面です。

(2) この家屋倒壊等氾濫想定区域は、公表時点の姫川及び松川の河道の整備状況を勘案して、想定し得る最大規模の降雨に伴う洪水により、姫川及び松川がはん濫した場合の氾濫流の状況をシミュレーションにより予測したものです。

(3) なお、このシミュレーションの実施にあたっては、支川の決壊による氾濫、シミュレーションの前提となる降雨を超える規模の降雨、高潮及び内水による氾濫等を考慮していませんので、この家屋倒壊等氾濫想定区域に指定されていない区域においても家屋倒壊・流出等が発生する場合があります。

(4) また、家屋倒壊等氾濫想定区域図は、一定の仮定を与えて算定しており、(3)の条件に加え、倒壊等する家屋は直接基礎の標準的な木造家屋を想定していること、堤防の宅地側には家屋がない更地の状態で氾濫計算をしていること等の理由から、この区域の境界は厳密ではなく、あくまでも目安であることに留意して下さい。

2 基本事項等

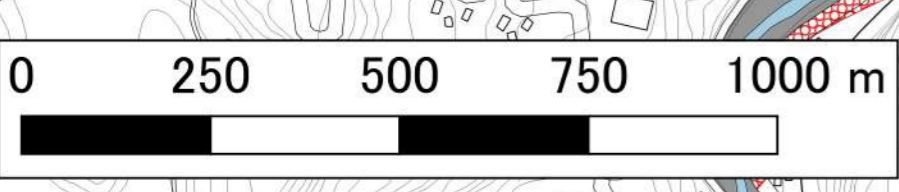
(1) 作成主体 長野県

(2) 公表年月日 令和元年11月15日

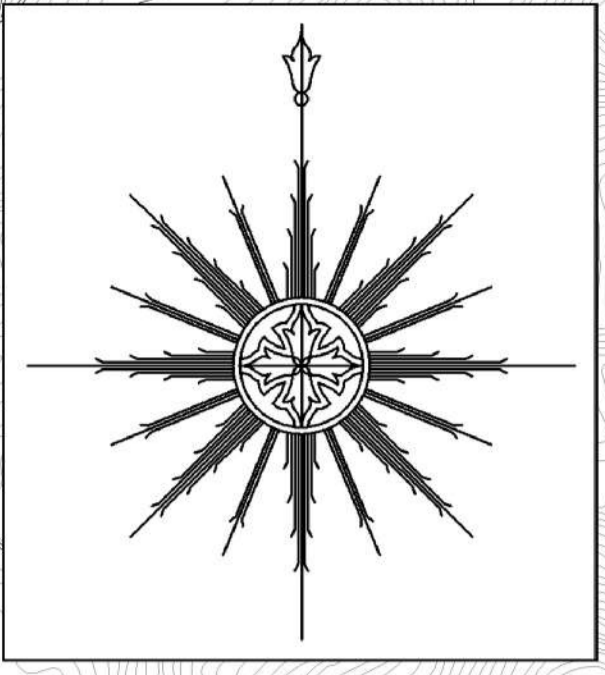
(3) 対象となる水位周知河川
 姫川水系姫川(実施区間)
 左岸: 白馬村鳴沢川合流点から北安曇野郡小谷村中谷川合流点まで
 右岸: 白馬村鳴沢川合流点から北安曇野郡小谷村中谷川合流点まで
 姫川水系松川(実施区間)
 左岸: 白馬村二股橋から白馬村姫川合流点まで
 右岸: 白馬村二股橋から白馬村姫川合流点まで

(4) 指定の前提となる降雨 姫川流域全体に24時間で613mmの降雨を想定

(5) 関係市町村 白馬村、小谷村



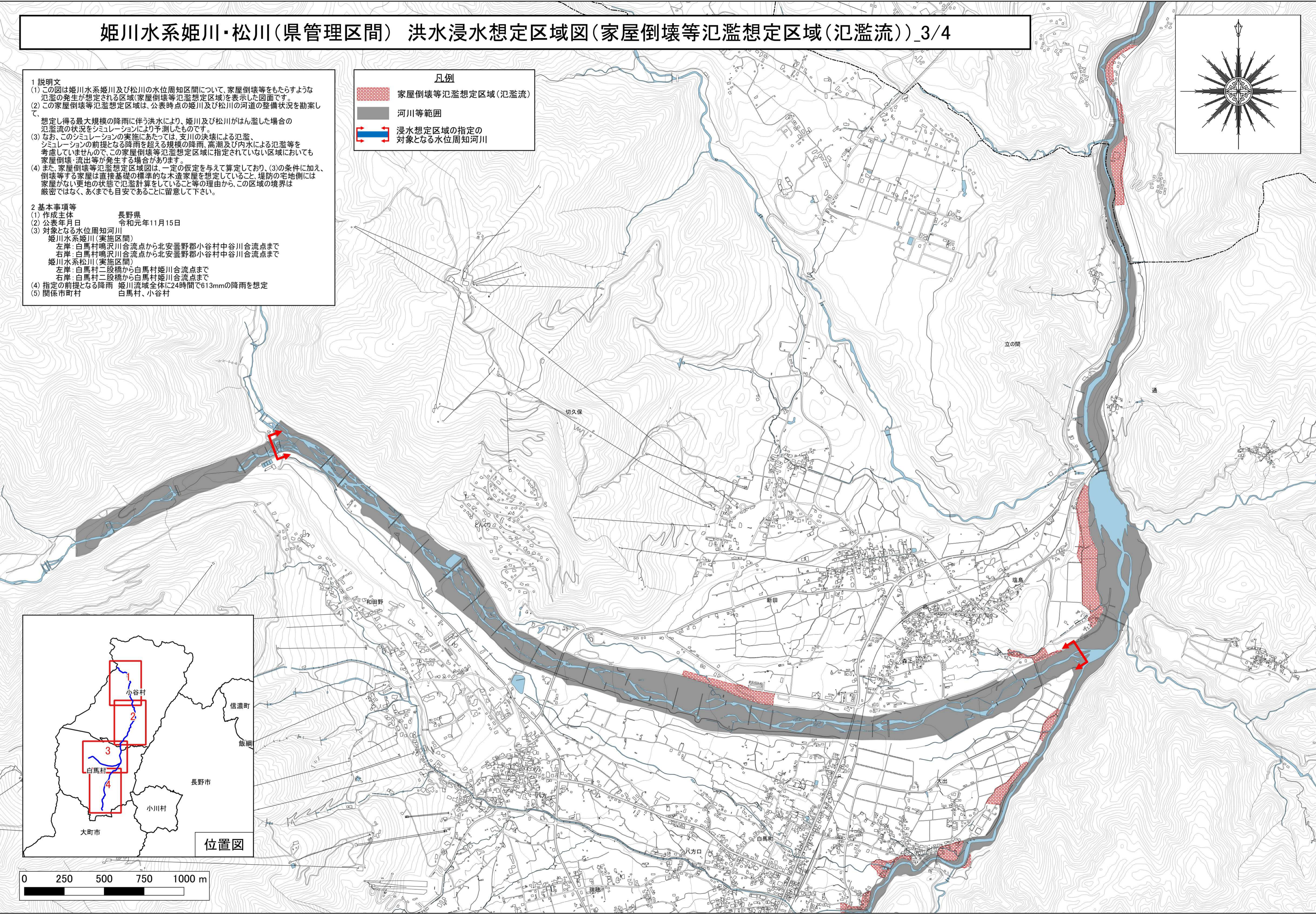
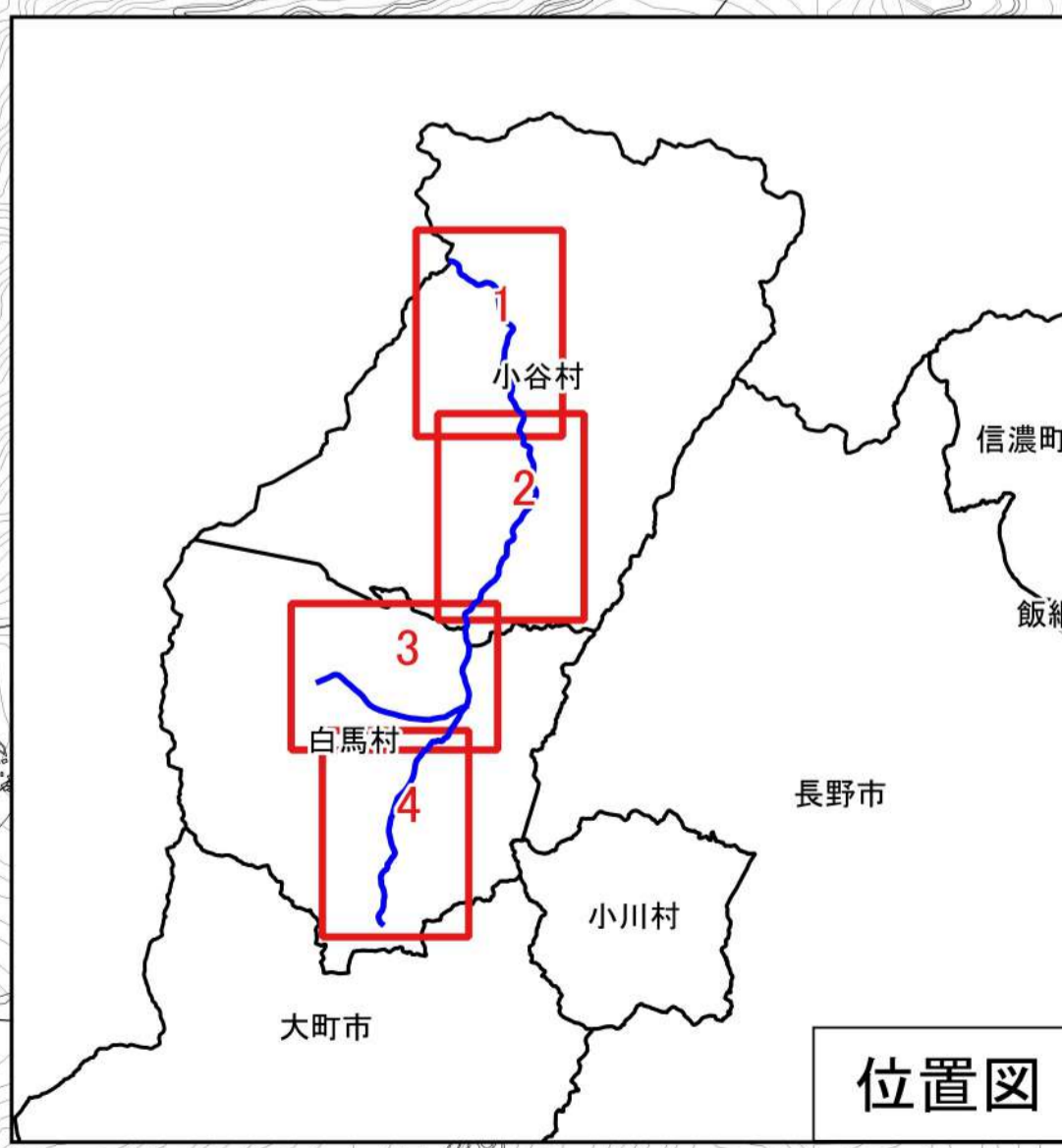
姫川水系姫川・松川(県管理区間) 洪水浸水想定区域図(家屋倒壊等氾濫想定区域(氾濫流))_3/4

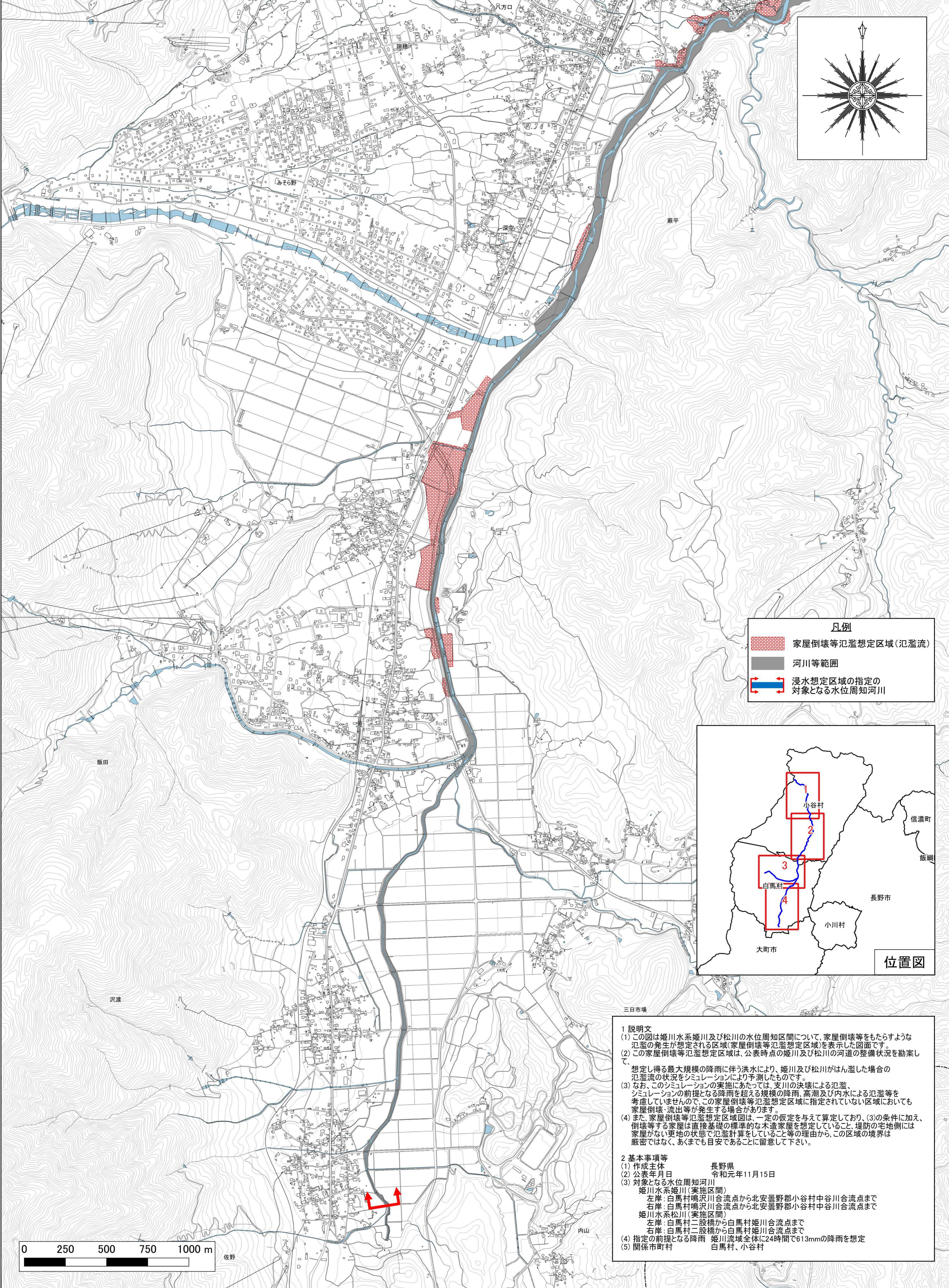


- 1 説明文**
- (1) この図は姫川水系姫川及び松川の水位周知区間について、家屋倒壊等をもたらすような氾濫の発生が想定される区域(家屋倒壊等氾濫想定区域)を表示した図面です。
 - (2) この家屋倒壊等氾濫想定区域は、公表時点の姫川及び松川の河道の整備状況を勘案して、想定し得る最大規模の降雨に伴う洪水により、姫川及び松川がはん濫した場合の氾濫流の状況をシミュレーションにより予測したものです。
 - (3) なお、このシミュレーションの実施にあたっては、支川の決壊による氾濫、シミュレーションの前提となる降雨を超える規模の降雨、高潮及び内水による氾濫等を考慮していませんので、この家屋倒壊等氾濫想定区域に指定されていない区域においても家屋倒壊・流出等が発生する場合があります。
 - (4) また、家屋倒壊等氾濫想定区域図は、一定の仮定を与えて算定しており、(3)の条件に加え、倒壊等する家屋は直接基礎の標準的な木造家屋を想定していること、堤防の宅地側には家屋がない更地の状態で氾濫計算をしていること等の理由から、この区域の境界は厳密ではなく、あくまでも目安であることに留意して下さい。
- 2 基本事項等**
- (1) 作成主体 長野県
 - (2) 公表年月日 令和元年11月15日
 - (3) 対象となる水位周知河川
 姫川水系姫川(実施区間)
 左岸: 白馬村鳴沢川合流点から北安曇野郡小谷村中谷川合流点まで
 右岸: 白馬村鳴沢川合流点から北安曇野郡小谷村中谷川合流点まで
 姫川水系松川(実施区間)
 左岸: 白馬村二股橋から白馬村姫川合流点まで
 右岸: 白馬村二股橋から白馬村姫川合流点まで
 - (4) 指定の前提となる降雨 姫川流域全体に24時間で613mmの降雨を想定
 - (5) 関係市町村 白馬村、小谷村

凡例

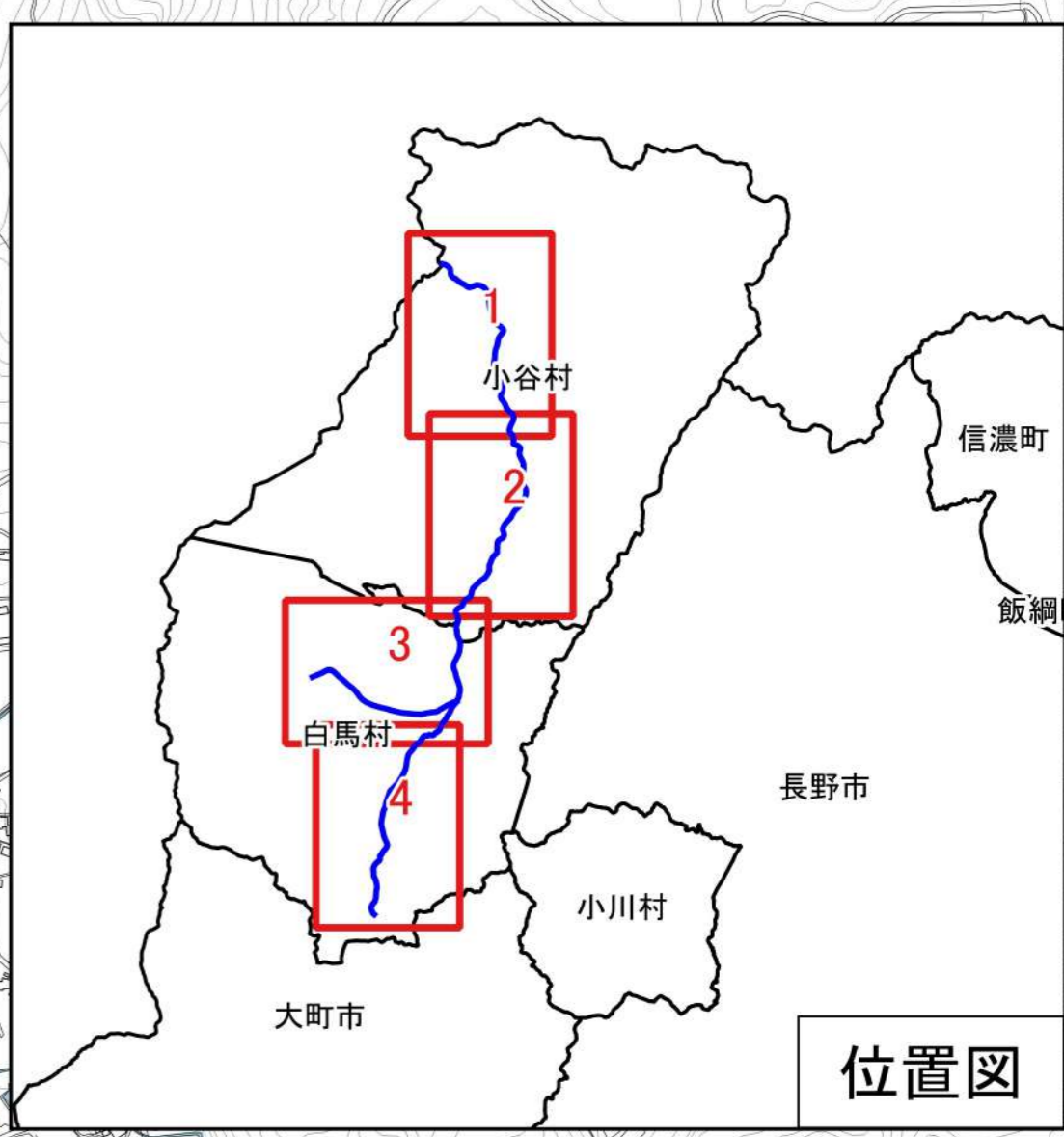
- 家屋倒壊等氾濫想定区域(氾濫流)
- 河川等範囲
- 浸水想定区域の指定の対象となる水位周知河川





凡例

- 家屋倒壊等氾濫想定区域(氾濫流)
- 河川等範囲
- 浸水想定区域の指定の対象となる水位周知河川



1 説明文

(1) この図は姫川水系姫川及び松川の水位周知区間について、家屋倒壊等をもたらすような氾濫の発生が想定される区域(家屋倒壊等氾濫想定区域)を表示した図面です。

(2) この家屋倒壊等氾濫想定区域は、公表時点の姫川及び松川の河道の整備状況を勘案して、想定し得る最大規模の降雨に伴う洪水により、姫川及び松川がはん濫した場合の氾濫流の状況をシミュレーションにより予測したものです。

(3) なお、このシミュレーションの実施にあたっては、支川の決壊による氾濫、シミュレーションの前提となる降雨を超える規模の降雨、高潮及び内水による氾濫等を考慮していませんので、この家屋倒壊等氾濫想定区域に指定されていない区域においても家屋倒壊・流出等が発生する場合があります。

(4) また、家屋倒壊等氾濫想定区域図は、一定の仮定を与えて算定しており、(3)の条件に加え、倒壊等する家屋は直接基礎の標準的な木造家屋を想定していること、堤防の宅地側には家屋がない更地の状態で氾濫計算をしていること等の理由から、この区域の境界は厳密ではなく、あくまでも目安であることに留意して下さい。

2 基本事項等

(1) 作成主体 長野県

(2) 公表年月日 令和元年11月15日

(3) 対象となる水位周知河川
 姫川水系姫川(実施区間)
 左岸: 白馬村鳴沢川合流点から北安曇野郡小谷村中谷川合流点まで
 右岸: 白馬村鳴沢川合流点から北安曇野郡小谷村中谷川合流点まで
 姫川水系松川(実施区間)
 左岸: 白馬村二股橋から白馬村姫川合流点まで
 右岸: 白馬村二股橋から白馬村姫川合流点まで

(4) 指定の前提となる降雨 姫川流域全体に24時間で613mmの降雨を想定

(5) 関係市町村 白馬村、小谷村

