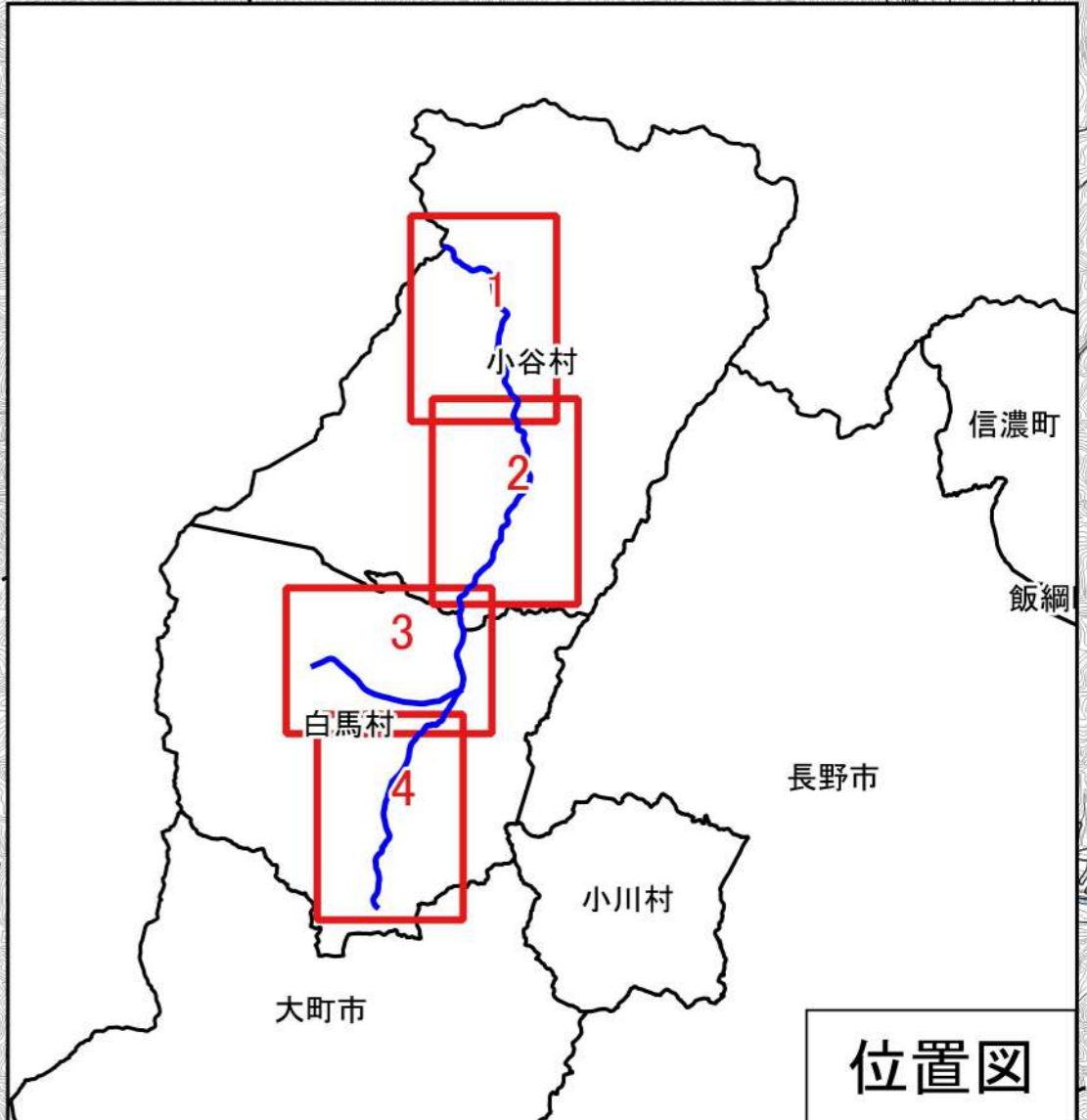
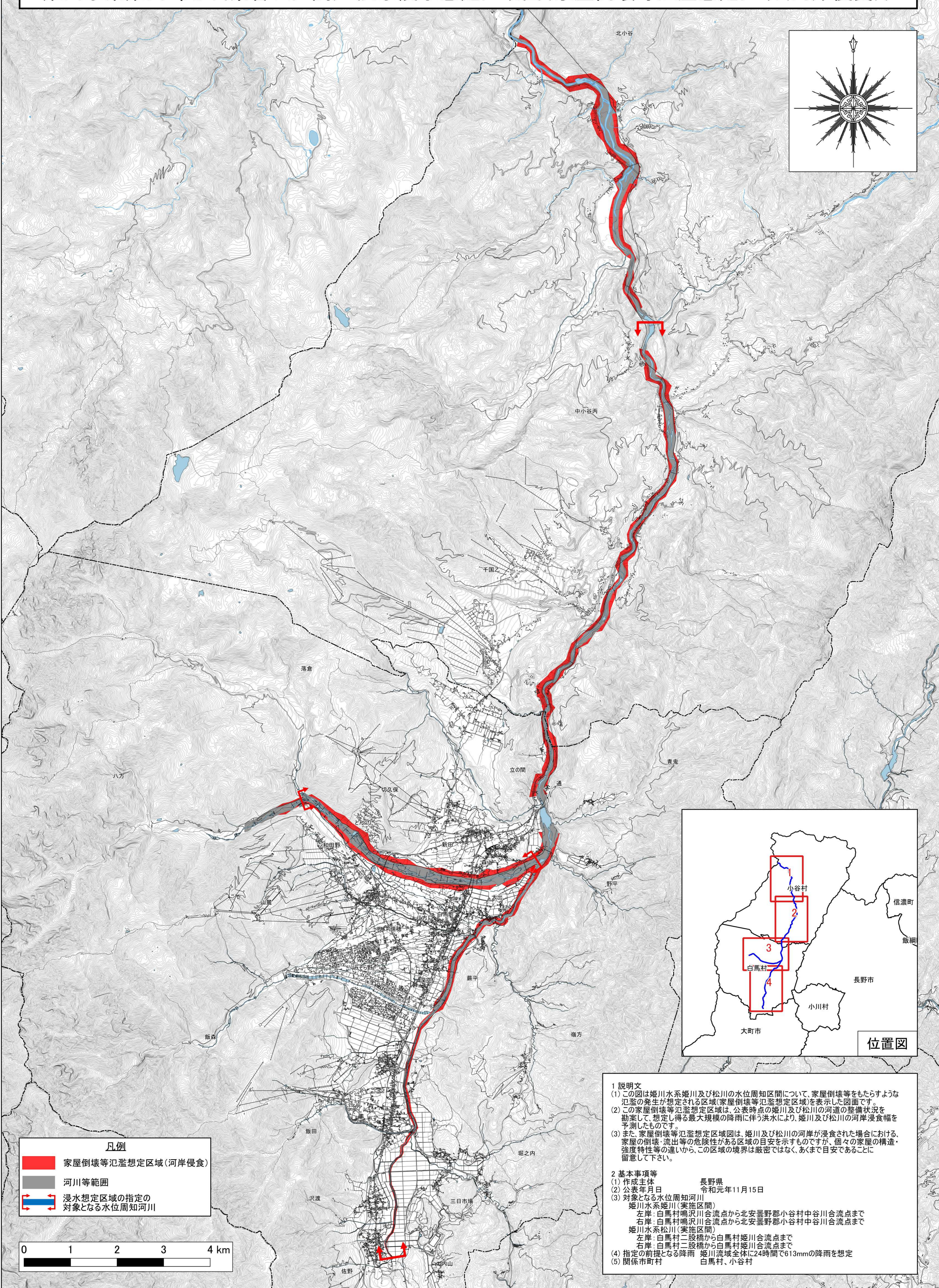
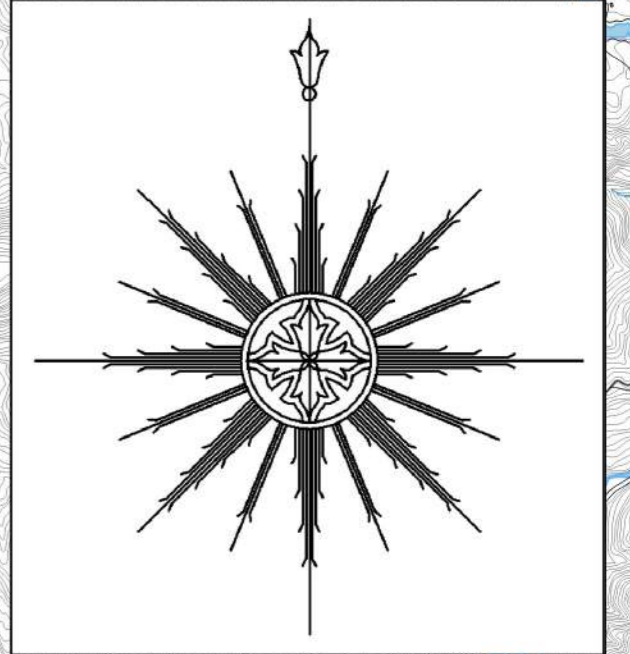


姫川水系姫川・松川(県管理区間) 洪水浸水想定区域図(家屋倒壊等氾濫想定区域(河岸侵食))



凡例

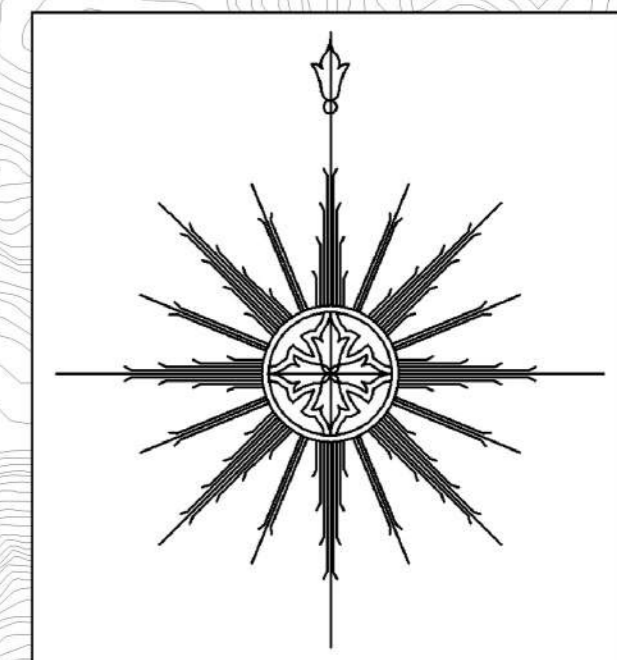
- 家屋倒壊等氾濫想定区域(河岸侵食)
- 河川等範囲
- 浸水想定区域の指定の対象となる水位周知河川

1 説明文

- (1) この図は姫川水系姫川及び松川の水位周知区間について、家屋倒壊等をもたらすような氾濫の発生が想定される区域(家屋倒壊等氾濫想定区域)を表示した図面です。
- (2) この家屋倒壊等氾濫想定区域は、公表時点の姫川及び松川の河道の整備状況を勘案して、想定し得る最大規模の降雨に伴う洪水により、姫川及び松川の河岸浸食幅を予測したものです。
- (3) また、家屋倒壊等氾濫想定区域図は、姫川及び松川の河岸が浸食された場合における、家屋の倒壊・流出等の危険性がある区域の目安を示すものですが、個々の家屋の構造・強度特性等の違いから、この区域の境界は厳密ではなく、あくまで目安であることに留意して下さい。

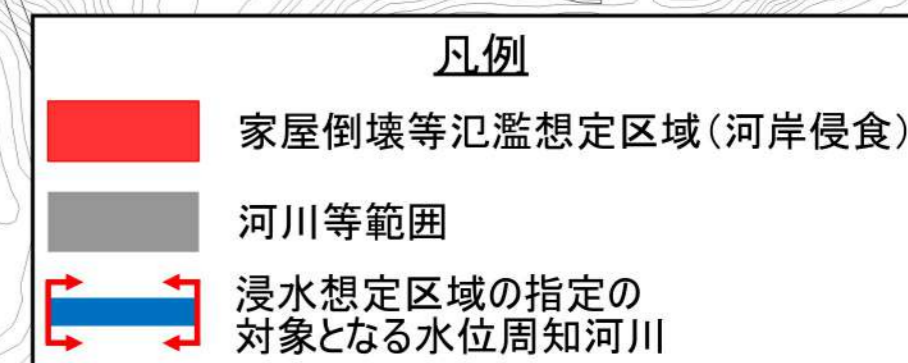
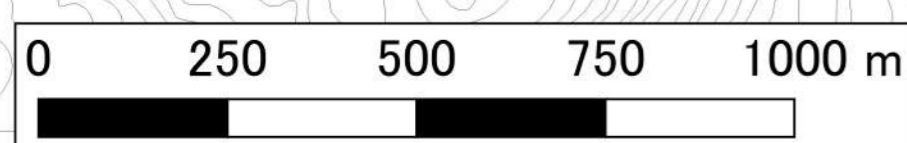
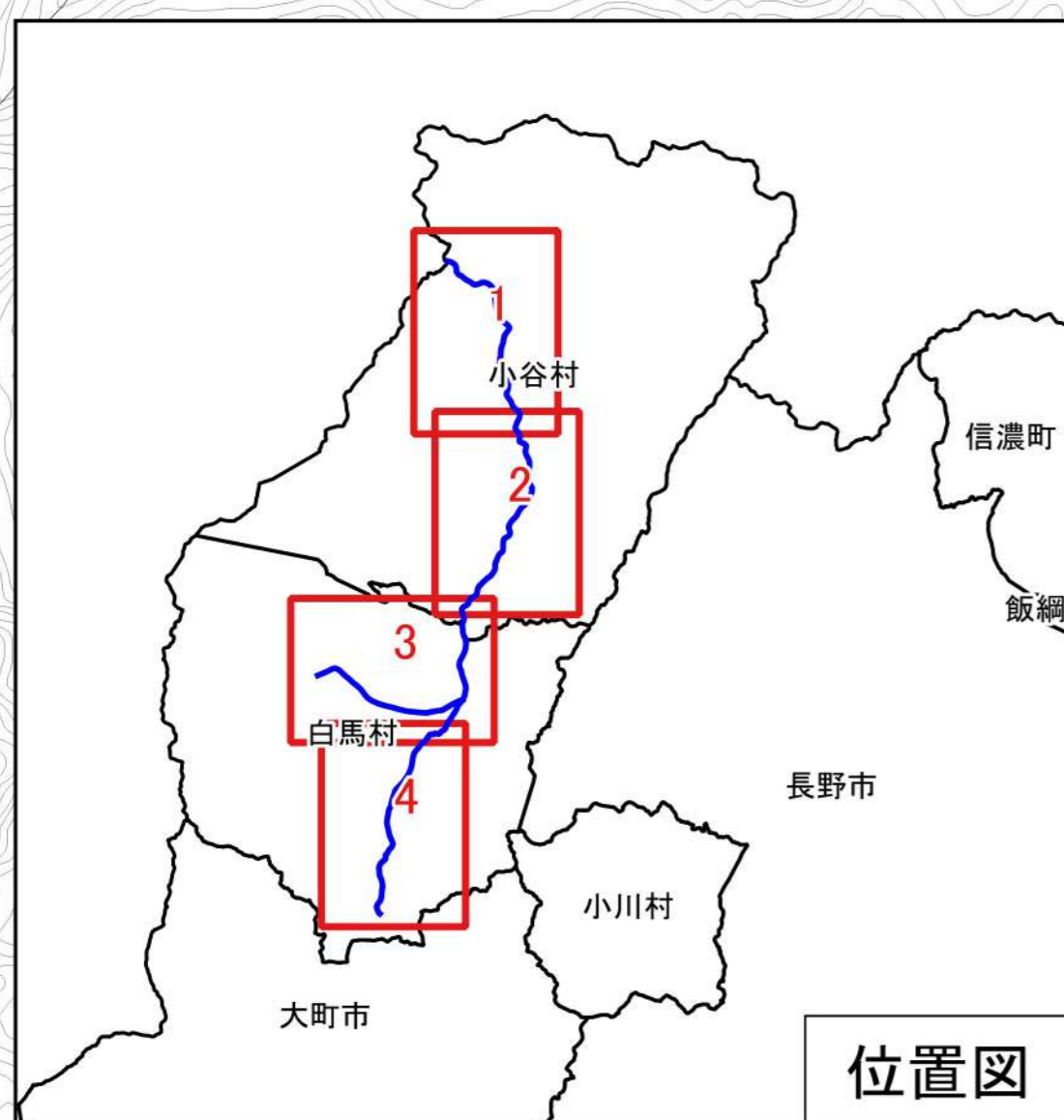
2 基本事項等

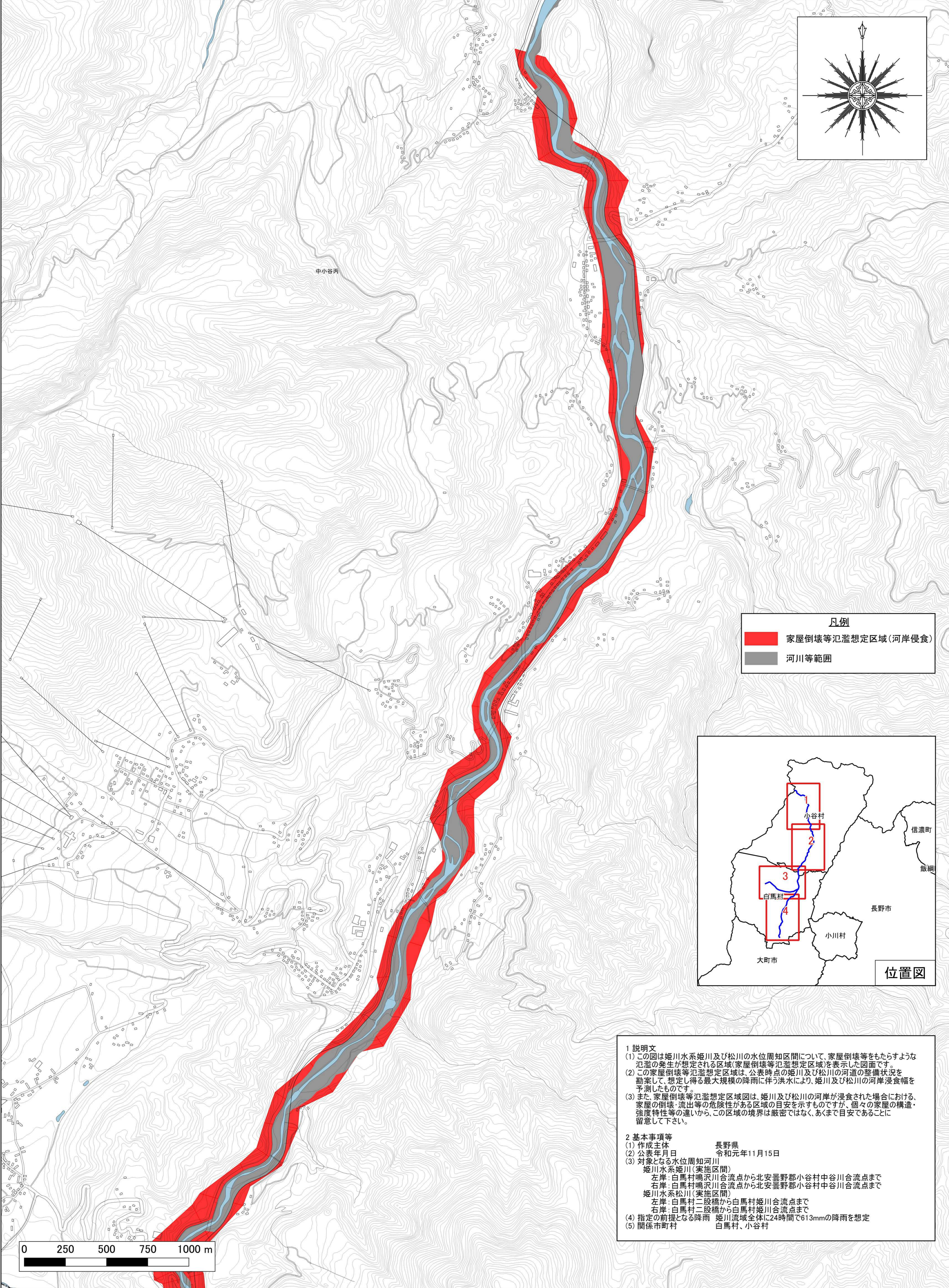
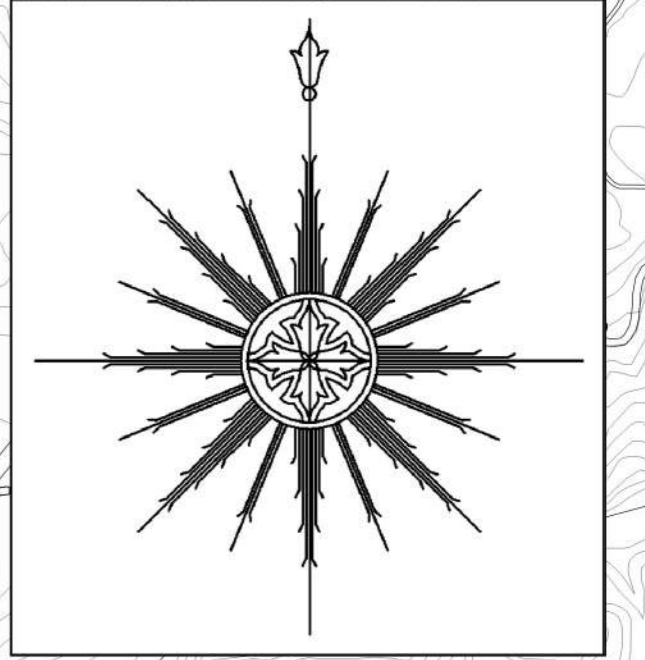
- (1) 作成主体 長野県
- (2) 公表年月日 令和元年11月15日
- (3) 対象となる水位周知河川
 姫川水系姫川(実施区間)
 左岸: 白馬村鳴沢川合流点から北安曇野郡小谷村中谷川合流点まで
 右岸: 白馬村鳴沢川合流点から北安曇野郡小谷村中谷川合流点まで
 姫川水系松川(実施区間)
 左岸: 白馬村二股橋から白馬村姫川合流点まで
 右岸: 白馬村二股橋から白馬村姫川合流点まで
- (4) 指定の前提となる降雨 姫川流域全体に24時間で613mmの降雨を想定
- (5) 関係市町村 白馬村、小谷村



1 説明文
 (1) この図は姫川水系姫川及び松川の水位周知区間について、家屋倒壊等をもたらすような氾濫の発生が想定される区域(家屋倒壊等氾濫想定区域)を表示した図面です。
 (2) この家屋倒壊等氾濫想定区域は、公表時点の姫川及び松川の河道の整備状況を勘案して、想定し得る最大規模の降雨に伴う洪水により、姫川及び松川の河岸浸食幅を予測したものです。
 (3) また、家屋倒壊等氾濫想定区域図は、姫川及び松川の河岸が浸食された場合における、家屋の倒壊・流出等の危険性がある区域の目安を示すものですが、個々の家屋の構造・強度特性等の違いから、この区域の境界は厳密ではなく、あくまで目安であることを留意して下さい。

2 基本事項等
 (1) 作成主体 長野県
 (2) 公表年月日 令和元年11月15日
 (3) 対象となる水位周知河川
 姫川水系姫川(実施区間)
 左岸: 白馬村鳴沢川合流点から北安曇野郡小谷村中谷川合流点まで
 右岸: 白馬村鳴沢川合流点から北安曇野郡小谷村中谷川合流点まで
 姫川水系松川(実施区間)
 左岸: 白馬村二股橋から白馬村姫川合流点まで
 右岸: 白馬村二股橋から白馬村姫川合流点まで
 (4) 指定の前提となる降雨 姫川流域全体に24時間で613mmの降雨を想定
 (5) 関係市町村 白馬村、小谷村

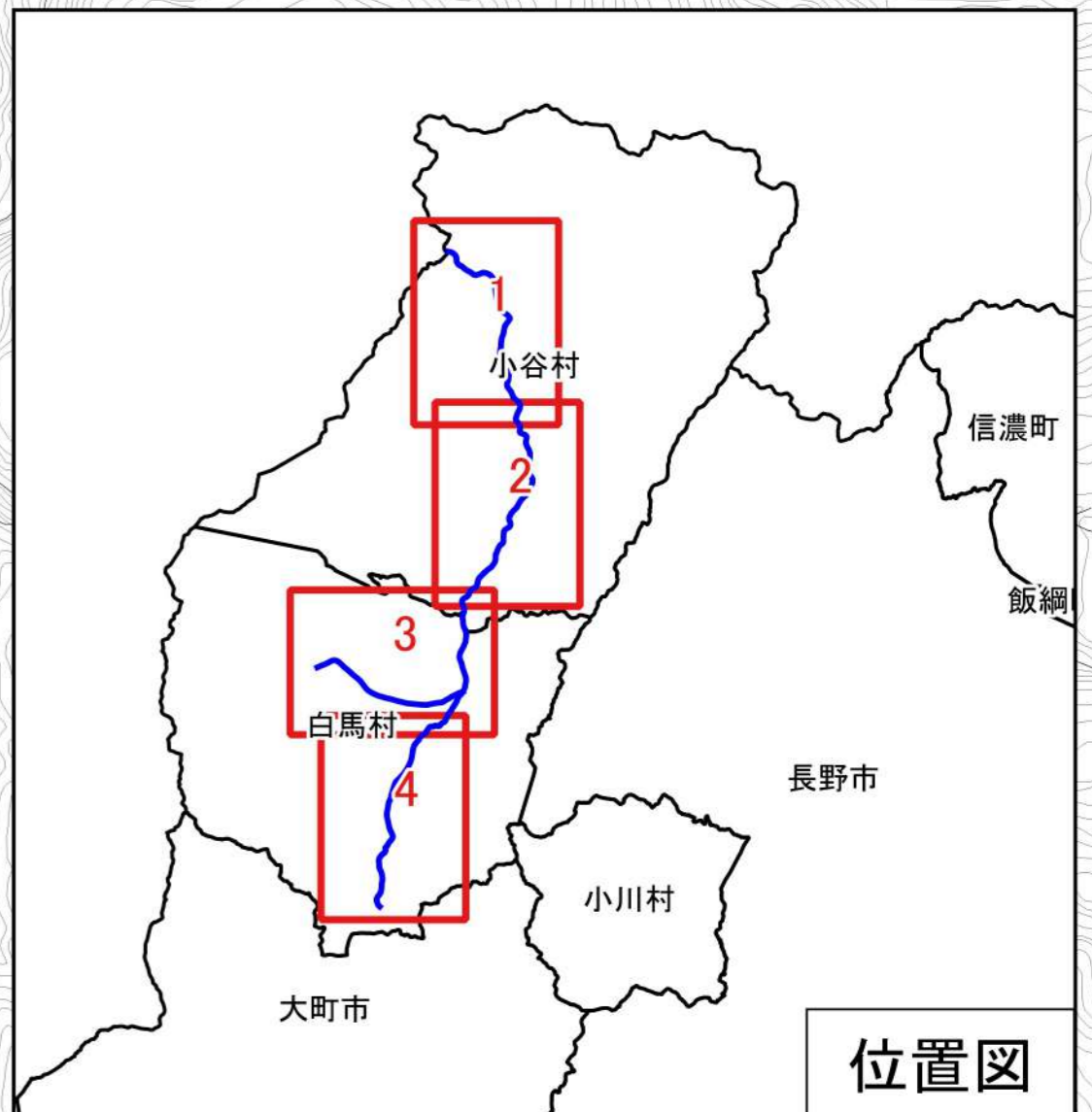




中小谷丙

凡例

- 家屋倒壊等氾濫想定区域(河岸侵食)
- 河川等範囲



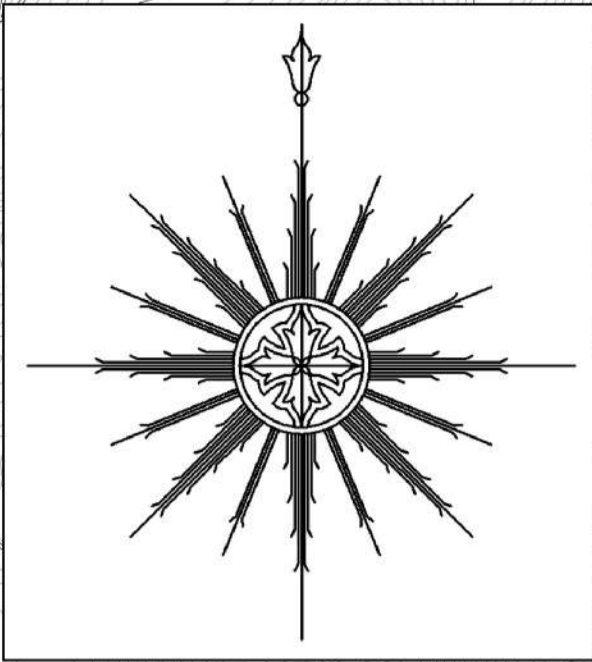
1 説明文
(1) この図は姫川水系姫川及び松川の水位周知区間について、家屋倒壊等をもたらすような氾濫の発生が想定される区域(家屋倒壊等氾濫想定区域)を表示した図面です。
(2) この家屋倒壊等氾濫想定区域は、公表時点の姫川及び松川の河道の整備状況を勘案して、想定し得る最大規模の降雨に伴う洪水により、姫川及び松川の河岸浸食幅を予測したものです。
(3) また、家屋倒壊等氾濫想定区域図は、姫川及び松川の河岸が浸食された場合における、家屋の倒壊・流出等の危険性がある区域の目安を示すものですが、個々の家屋の構造・強度特性等の違いから、この区域の境界は厳密ではなく、あくまで目安であることに留意して下さい。

2 基本事項等

| | |
|---------------------------------|------------|
| (1) 作成主体 | 長野県 |
| (2) 公表年月日 | 令和元年11月15日 |
| (3) 対象となる水位周知河川 | |
| 姫川水系姫川(実施区間) | |
| 左岸: 白馬村鳴沢川合流点から北安曇野郡小谷村中谷川合流点まで | |
| 右岸: 白馬村鳴沢川合流点から北安曇野郡小谷村中谷川合流点まで | |
| 姫川水系松川(実施区間) | |
| 左岸: 白馬村二股橋から白馬村姫川合流点まで | |
| 右岸: 白馬村二股橋から白馬村姫川合流点まで | |

(4) 指定の前提となる降雨 姫川流域全体に24時間で613mmの降雨を想定
(5) 関係市町村 白馬村、小谷村

姫川水系姫川・松川(県管理区間) 洪水浸水想定区域図(家屋倒壊等氾濫想定区域(河岸侵食))_3/4

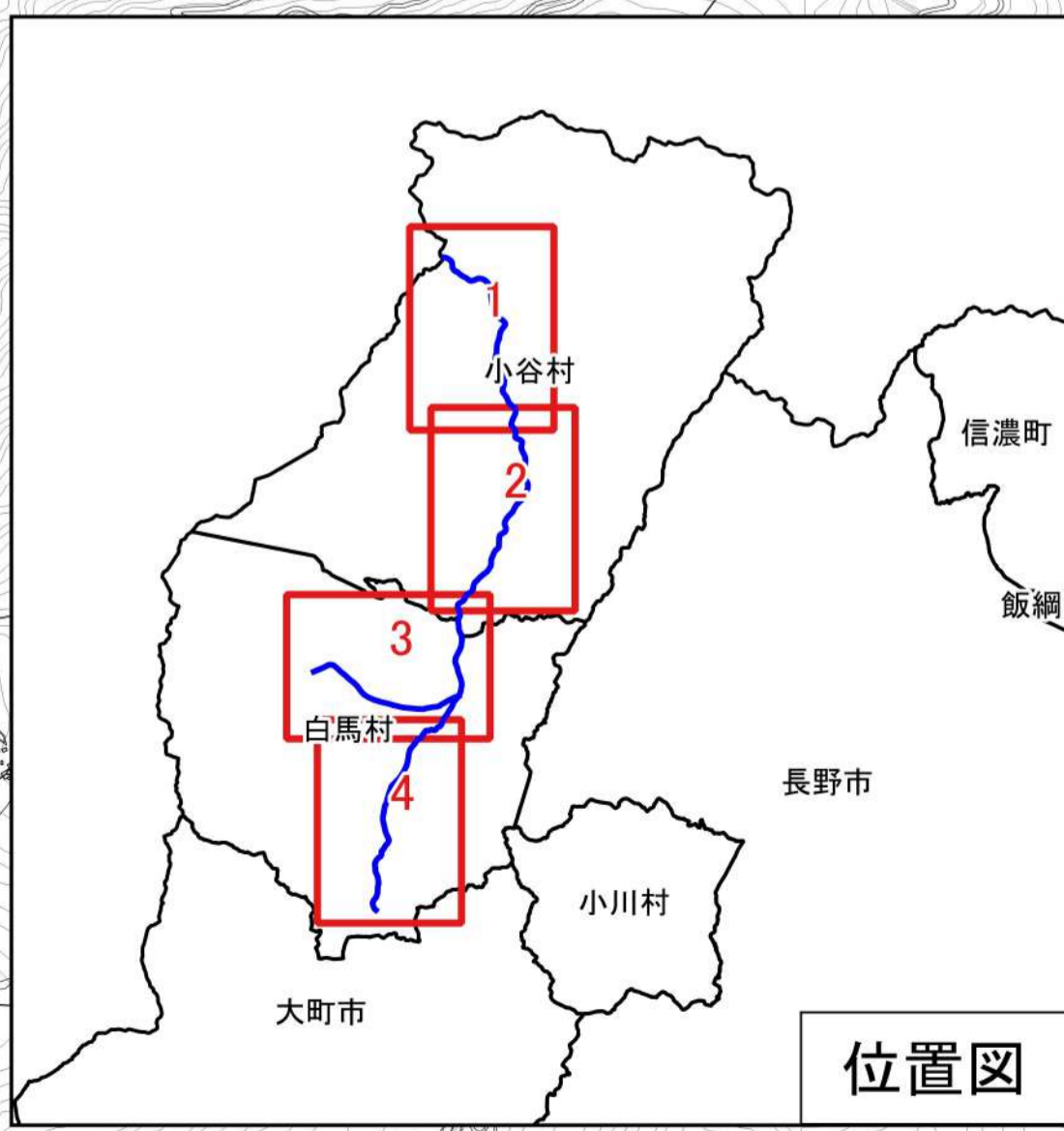


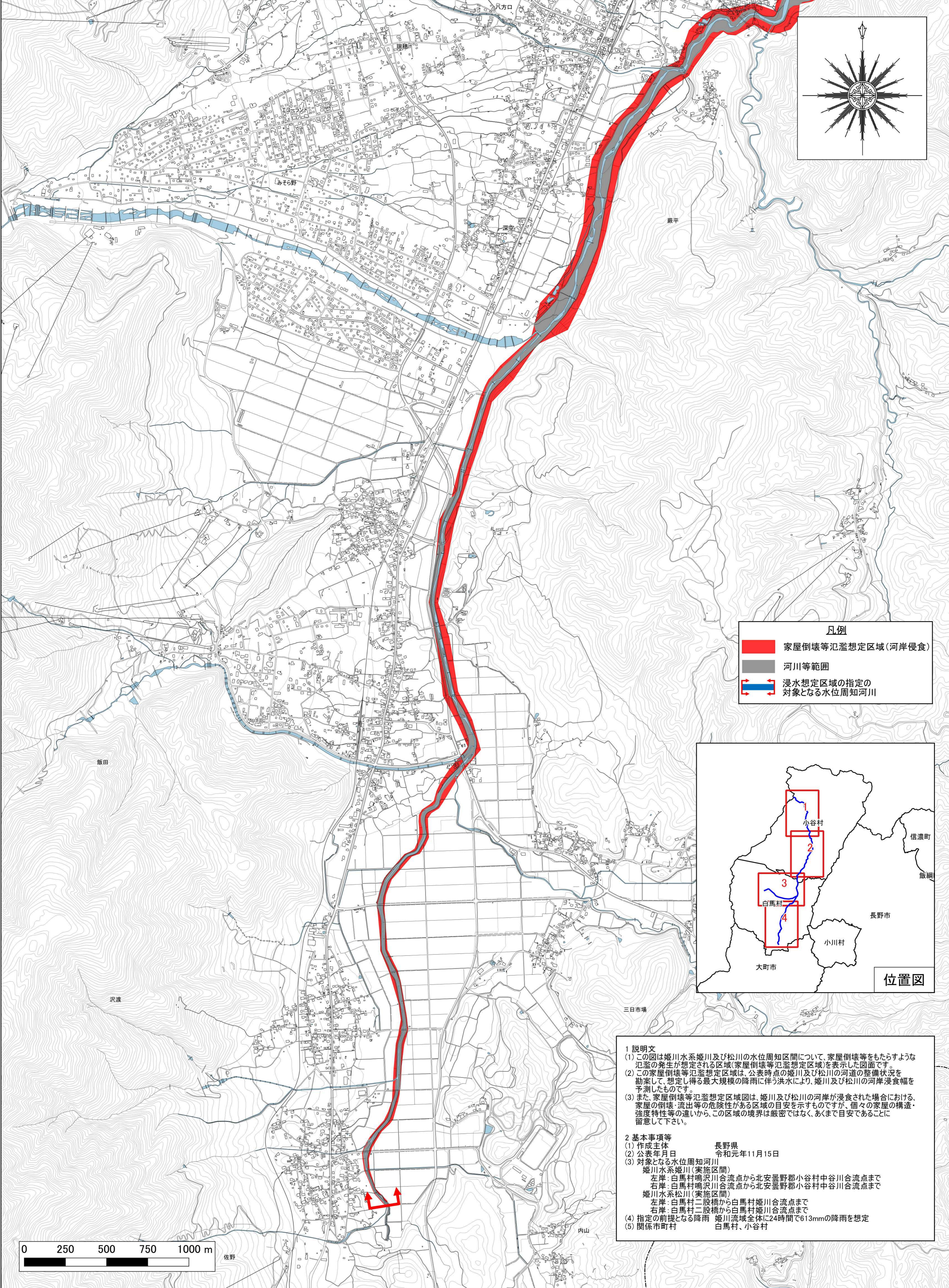
1 説明文
 (1) この図は姫川水系姫川及び松川の水位周知区間について、家屋倒壊等をもたらすような氾濫の発生が想定される区域(家屋倒壊等氾濫想定区域)を表示した図面です。
 (2) この家屋倒壊等氾濫想定区域は、公表時点の姫川及び松川の河道の整備状況を勘案して、想定し得る最大規模の降雨に伴う洪水により、姫川及び松川の河岸浸食幅を予測したものです。
 (3) また、家屋倒壊等氾濫想定区域図は、姫川及び松川の河岸が侵食された場合における、家屋の倒壊・流出等の危険性がある区域の目安を示すものですが、個々の家屋の構造・強度特性等の違いから、この区域の境界は厳密ではなく、あくまで目安であることを留意して下さい。

2 基本事項等
 (1) 作成主体 長野県
 (2) 公表年月日 令和元年11月15日
 (3) 対象となる水位周知河川
 姫川水系姫川(実施区間)
 左岸: 白馬村鳴沢川合流点から北安曇野郡小谷村中谷川合流点まで
 右岸: 白馬村鳴沢川合流点から北安曇野郡小谷村中谷川合流点まで
 姫川水系松川(実施区間)
 左岸: 白馬村二股橋から白馬村姫川合流点まで
 右岸: 白馬村二股橋から白馬村姫川合流点まで
 (4) 指定の前提となる降雨 姫川流域全体に24時間で613mmの降雨を想定
 (5) 関係市町村 白馬村、小谷村

凡例

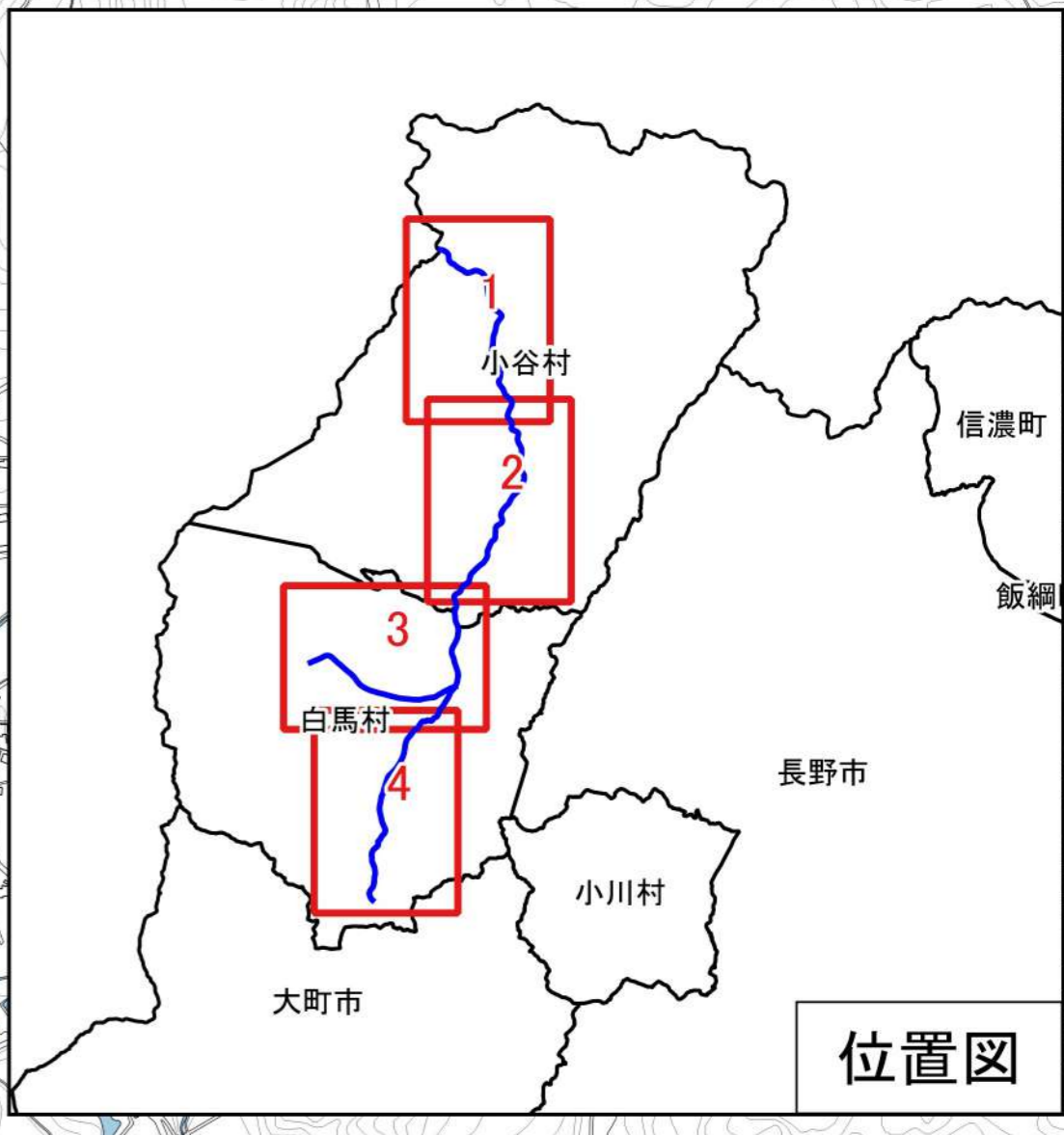
- 家屋倒壊等氾濫想定区域(河岸侵食)
- 河川等範囲
- 浸水想定区域の指定の対象となる水位周知河川





凡例

- 家屋倒壊等氾濫想定区域(河岸侵食)
- 河川等範囲
- 浸水想定区域の指定の対象となる水位周知河川



1 説明文

(1) この図は姫川水系姫川及び松川の水位周知区間について、家屋倒壊等をもたらすような氾濫の発生が想定される区域(家屋倒壊等氾濫想定区域)を表示した図面です。

(2) この家屋倒壊等氾濫想定区域は、公表時点の姫川及び松川の河道の整備状況を勘案して、想定し得る最大規模の降雨に伴う洪水により、姫川及び松川の河岸浸食幅を予測したものです。

(3) また、家屋倒壊等氾濫想定区域図は、姫川及び松川の河岸が浸食された場合における、家屋の倒壊・流出等の危険性がある区域の目安を示すものですが、個々の家屋の構造・強度特性等の違いから、この区域の境界は厳密ではなく、あくまで目安であることに留意して下さい。

2 基本事項等

(1) 作成主体 長野県

(2) 公表年月日 令和元年11月15日

(3) 対象となる水位周知河川
 姫川水系姫川(実施区間)
 左岸: 白馬村鳴沢川合流点から北安曇野郡小谷村中谷川合流点まで
 右岸: 白馬村鳴沢川合流点から北安曇野郡小谷村中谷川合流点まで
 姫川水系松川(実施区間)
 左岸: 白馬村二股橋から白馬村姫川合流点まで
 右岸: 白馬村二股橋から白馬村姫川合流点まで

(4) 指定の前提となる降雨 姫川流域全体に24時間で613mmの降雨を想定

(5) 関係市町村 白馬村、小谷村

