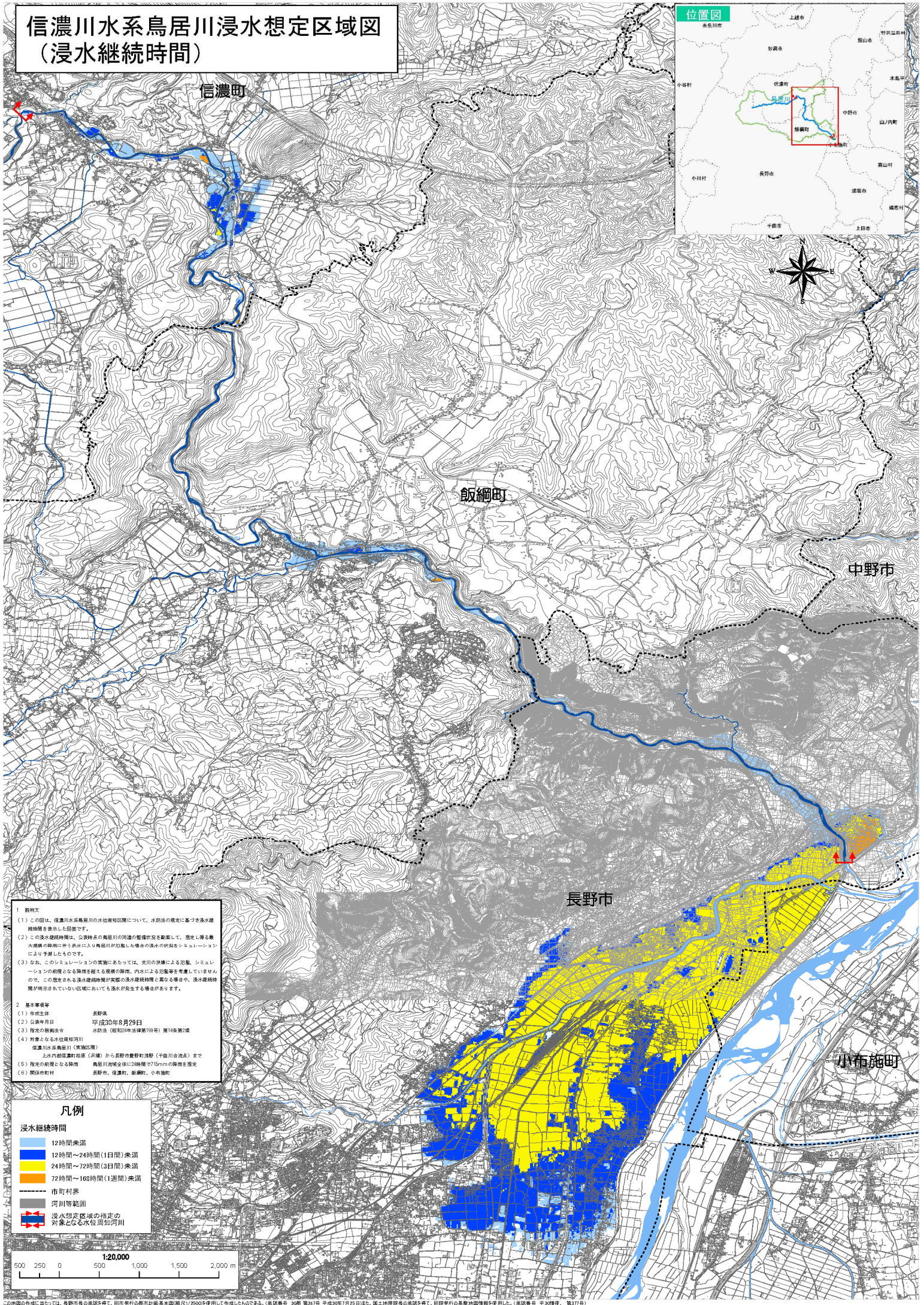


信濃川水系鳥居川浸水想定区域図 (浸水継続時間)



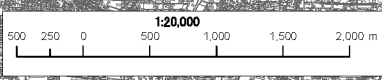
1 説明文
 (1) この図は、信濃川水系鳥居川の水位変動に関する、水防法の規定に基づき浸水継続時間を表示した図面です。
 (2) この浸水継続時間は、公営時点の鳥居川の河道の整備状況を勘案して、想定し得る最大規模の降雨に伴う洪水により鳥居川が氾濫した場合の洪水の状況をシミュレーションにより予測したものです。
 (3) なお、このシミュレーションの実態にあつては、突川の決壊による氾濫、シミュレーションの前提となる降雨を相なる規模の降雨、内外による定風等を考慮していませんので、この想定される浸水継続時間が実際の浸水継続時間と異なる場合や、浸水継続時間が明示されていない区域においても浸水が発生する場合があります。

2 基本事項等
 (1) 作成主体 長野県
 (2) 公表年月日 平成30年8月29日
 (3) 指定の根拠法令 水防法（昭和44年法律第166号）第14条第2項
 (4) 対象となる水位変動河川
 信濃川水系鳥居川（河川指定）
 信濃川水系鳥居川の氾濫（公営）から長野市豊野町流野（平曲川合流点）まで
 (5) 指定の前提となる降雨 鳥居川流域全体に24時間あたり75mmの降雨を想定
 (6) 関係市町村 長野市、信濃町、飯綱町、小布施町

凡例

浸水継続時間

- 12時間未満
- 12時間～24時間(1日間)未満
- 24時間～72時間(3日間)未満
- 72時間～168時間(1週間)未満
- 市町村界
- 河川等範囲
- 浸水想定区域の指定の対象となる水位周知河川



この図の作成に当たっては、長野市長の承認を経て、前市長の都市計画基本図集(縮尺1/25000)を使用して作成したものである。(承認番号 30第 第24号 平成30年7月25日付)、国土地理院長の承認を経て、別院発行の基礎地図情報を使用した。(承認番号 平 30第夜、第377号)