

3.人をひきつける快適な県づくり

自然・文化と利便性をあわせもつ質の高い生活を送り、国内外と活発に交流をしながら人生を楽しめる「人をひきつける快適な県」をめざします。

1 信州と関わりを持つ「つながり人口」の拡大

移住とあわせ、多様な「つながり」を求める人材を増やし、地域の活性化を進めます。

施策展開

- 移住・交流の新展開
- 多様な働き方暮らし方の提案・支援



移住相談会の様子▶

2 世界を魅了するしあわせ観光地域づくり

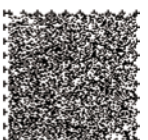
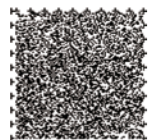
豊かな自然環境や個性ある歴史・伝統文化などの地域資源を活かし交流人口を拡大します。

施策展開

- 観光の担い手としての経営体づくり
- 観光地域としての基盤づくり
- 世界から観光客を呼び込むインバウンド戦略



▲インバウンド観光客でにぎわうスキー場



3 心豊かな暮らしを実現する文化芸術の振興

誰もが生涯にわたって文化芸術に親しむことができる環境づくりを進めます。

施策展開

- 文化芸術に親しむ基盤づくり
- 地域に根付く文化芸術の継承・活用



セイジ・オザワ 松本フェスティバル▶

©山田毅

4 2027年国民体育大会 全国障害者スポーツ大会に向けたスポーツ振興

県民の多くがスポーツに親しみ、大会後にもつながるスポーツレガシーを創造します。

施策展開

- 2027年大会に向けた体制整備
- スポーツによる元気な地域づくり



◀国民体育大会 長野県選手団

5 市街地の活性化と快適な生活空間の創造

地域の強みや特色を活かしてまちの賑わいを創出し、誰もが快適で暮らしやすいまちづくりを進めます。

施策展開

- 潤いのあるまち・むらづくり
- 官民施設の有効活用

6 中山間地域での暮らしの価値の再発見

中山間地域で営まれてきたクリエイティブな暮らしを再認識し、そこに新たな価値を導入し豊かさと創造性を持つ最先端の生き方が実現できる地域づくりを進めます。

施策展開

- コミュニティを支える人づくり
- 創造的な暮らしの基盤づくり



住民と観光客との交流イベント(野沢温泉村)▶

8 生活を支える地域交通の確保

公共交通網の確保や道路網の整備により持続可能で快適な交通環境を確保します。

施策展開

- 自家用車に依存しない地域づくり
- 生活の基盤となる道路網の整備



地域の公共交通(しなの鉄道)▶

7 先端技術の積極的な活用・導入

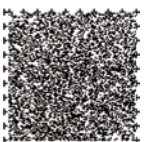
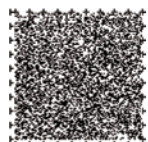
次々と実用化される先端技術を暮らしや教育、産業などに最大限活用します。

施策展開

- 暮らしや産業での先端技術の利活用促進
- 情報インフラの整備



ドローン物流の実証実験▶



9 本州中央部広域交流圏の形成

高速交通網の充実を活かして交流を拡大し、快適な暮らしと県内経済の発展を支えます。

施策展開

- 鉄道の整備促進・利便性向上
- 高規格幹線道路、地域高規格道路の整備
- 信州まつもと空港の発展・国際化の実現

わたしにできることはなんだろう？

.....

.....

4.いのちを守り育む県づくり

自らの健康と豊かな自然環境を守り、安心できる暮らしを次世代に継承している「いのちを守り育む県」をめざします。

1 県土の強靱化

各種災害による被害を最小限に抑え、県民の生命と財産を守ります。

施策展開

- 消防防災体制の充実
- 災害に強いインフラ整備



長野県総合防災訓練▶

2 ライフステージに応じた健康づくりの支援

県がリーダーシップを発揮し、オール信州で県民の健康づくりを進めます。

施策展開

- 保健活動の推進
- 信州ACE(エース)プロジェクトの新展開

3 医療・介護提供体制の充実

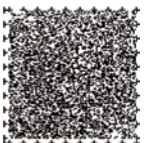
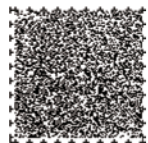
誰もが安心して適切な医療・介護サービスを受けられる地域づくりを進めます。

施策展開

- ニーズに応える医療の提供
- 医療従事者の養成・確保
- 心と身体の健康を守る疾病対策の推進
- 地域包括ケア体制の確立



ドクターヘリ▶



4 生命・生活リスクの軽減

自殺、交通事故、山岳遭難、食の安全、特殊詐欺など、様々なりスクを最小化し、県民が安心して生活できる環境を整備します。

施策展開

- 生きることを包括的に支える自殺対策の強化
- 交通安全対策の推進
- 山岳遭難の防止
- 消費生活の安定と向上
- 食品・医薬品等の安全確保
- 犯罪のない安全な社会づくり



▲交通安全運動(街頭啓発)

5 地球環境への貢献

地域循環圏



パートナーシップにより、豊かな自然環境を保全するとともに、環境負荷の少ない社会づくりを推進し、地球環境の保全に貢献します。

施策展開

- 脱炭素社会の構築
- 生物多様性の保全
- 水・大気環境等の保全
- 循環型社会の形成

わたしにできることはなんだろう？

.....

.....

.....

5.誰にでも居場所と出番がある県づくり

誰もが等しく社会からその存在と役割を認められ、自らの可能性に挑戦し、自分らしく生きている「誰にでも居場所と出番がある県」をめざします。

1 多様性を尊重する共生社会づくり

県民が互いを尊重しつつ支え合うことで、誰もがいきいきと暮らし、能力を最大限に発揮できる社会をめざします。

施策展開

- 障がい者が暮らしやすい地域づくり
- 福祉を支える体制の充実
- 社会的援護の促進
- 人権を尊重する社会づくり

特別支援学校の生徒と▶



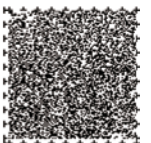
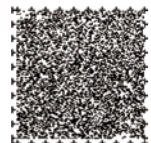
2 女性が輝く社会づくり

男女の固定的な性別役割分担意識を解消し、女性が自らの意志に基づいて、個性や能力を十分に発揮できる社会づくりを推進します。

施策展開

- 女性が活躍できる職場づくり
- 女性の交流や学びの場づくり
- 男女が共に支え合う社会づくり

建設女子現場説明会▶



3 人生二毛作社会の実現

シニア世代が培ってきた豊富な知識や経験を活かして、これまで以上に地域社会の一員として活躍できる社会を構築します。

施策展開

- シニア世代の社会参加の促進
- 活躍するための健康づくり

正月飾りづくり体験▶



4 若者のライフデザインの希望実現

若い世代が、結婚や子育ての希望を実現し、安心して子育てを楽しむことができる「みんなで支える子育て安心県」を構築します。

施策展開

- 結婚の希望の実現
- 妊娠・出産の安心向上
- 魅力ある子育て環境づくり

野外で学ぶ子どもたち(信州やまほいく)▶



5 子ども・若者が夢を持てる社会づくり

生まれ育った家庭の環境にかかわらず、すべての子どもが自身の能力を発揮し、夢や希望の実現に向けて挑戦できる社会を構築します。

施策展開

- 困難を抱える子どもへの支援
- 子ども・若者の健やかな成長と自立に向けた支援

わたしにできることはなんだろう？

.....



6.自治の力みなぎる県づくり

多様な主体が協働しながら地域の課題解決に自ら取り組み、県全体の魅力を高めている「自治の力みなぎる県」をめざします。

1 個性豊かな地域づくりの推進

市町村や住民による課題解決への主体的な取組を支援し、地域の活力を維持します。

施策展開

- 自主的な地域づくりへの支援
- 新時代に適合した県と市町村の関係構築
- 多様な主体との連携・協働



長野県の将来について議論する若者たち▶

2 信州のブランド力向上と発信

足元の価値の掘り起こしや魅力の磨き上げを進めるとともに、「しあわせ信州」を県内外に発信して信州のブランド力を高めます。

施策展開

- 継続的な信州のブランド力向上

3 地域振興局を核とした地域課題の解決

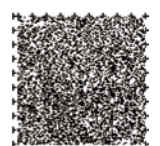
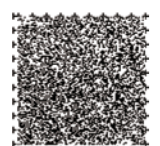
地域振興局長は、地域課題や県民ニーズを的確に把握し、スピード感を持って主体的・積極的に課題解決に当たります。

施策展開

- 広域圏ごとに地域計画を策定

わたしにできることはなんだろう？

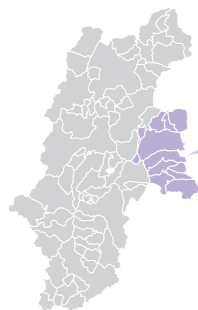
.....



地域のめざす姿



次頁「地域のめざす姿」へ



佐久地域

小諸市、佐久市、小海町、佐久穂町、川上村、南牧村、南相木村、北相木村、軽井沢町、御代田町、立科町

佐久の健康長寿や多様な産業等の地域の特長(魅力)を活かすとともに、地域外との交流を拡げ、住んでよし、訪れてよし、の地域をめざします



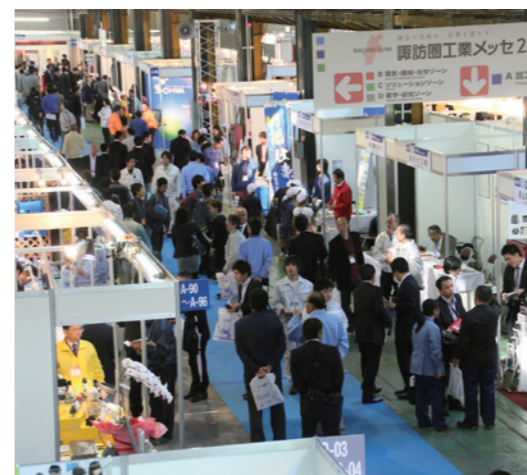
▲星空観賞会

- ① 健康長寿と地消地産の推進を核とした地域づくり
- ② 美しい星空と青空をテーマとした観光地域づくり
- ③ 地理的優位性を活かした移住の促進と二地域居住の探求
- ④ 浅間山の防災体制強化及び活用
- ⑤ 新たな交流・物流に向けた中部横断自動車道の整備促進

諏訪地域

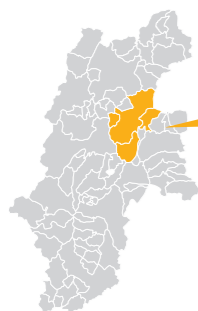
岡谷市、諏訪市、茅野市、下諏訪町、富士見町、原村

諏訪湖やハケ岳が育む「豊かな自然」と地域の強みを活かした「競争力のある産業」が共存する地域の実現



▲諏訪圏工業メッセ

- ① 産業競争力の強化、地域を支える人材の確保・育成
- ② 「諏訪湖を活かしたまちづくり」(諏訪湖創生ビジョン) 推進
- ③ 選ばれ続ける観光地域づくり
- ④ 安全・安心な地域づくり



上田地域

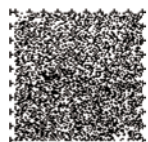
上田市、東御市、長和町、青木村

多様な人材を呼び込み、人の力で輝く「上田地域」の創造

- ① 若者・女性・外部人材の活躍推進
- ② 産学官金連携、広域連携による基幹産業の振興
- ③ 地域の強みを生かし健康をテーマとした観光地域づくり
- ④ 結節点という立地を生かした住環境整備・移住推進



上田城の桜▶



上伊那地域

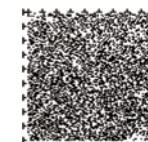
伊那市、駒ヶ根市、辰野町、箕輪町、飯島町、南箕輪村、中川村、宮田村

リニアの時代へ 世界とつながり豊かな暮らしが営まれる伊那谷(INA Valley)

- ① “伊那谷らしく”豊かで活かに満ちた暮らしづくり
- ② 伊那谷の未来を担う人づくり
- ③ 二つのアルプスを活かした交流圏域づくり
- ④ リニア開業を見据えた伊那谷(INA Valley)づくり



▲伊那谷展望





南信州地域

飯田市、松川町、高森町、阿南町、阿智村、平谷村、根羽村、下條村、売木村、天龍村、泰阜村、喬木村、豊丘村、大鹿村

伝統と最先端が響き合う 「リニア新時代」のフロンティア～南信州～



▲天龍峡 川下り

- ① 地域の潜在力を活かした産業が躍進する南信州
- ② 豊かな自然・文化と共生し、人と地域が輝く南信州
- ③ 安全・安心な暮らしが実現できる南信州

松本地域

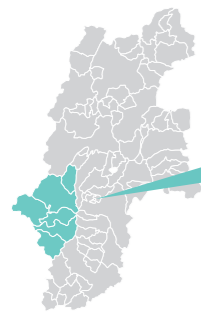
松本市、塩尻市、安曇野市、麻績村、生坂村、山形村、朝日村、筑北村

美しい信州の中心に世界の人々が集い、賑わいあふれ、住みやすい松本地域をめざします



▲拾ヶ堰

- ① 信州まつもと空港を活かした観光振興
- ② 産学官金連携等による健康長寿の取組
- ③ 地震防災対策の充実強化
- ④ 中山間地域の魅力向上



木曽地域

上松町、南木曽町、木曽町、木祖村、王滝村、大桑村

人口減少下でも「木曽らしい」上質な生活が安全に営め、自己実現ができる地域であり続けるために



▲御嶽山

- ① 木曽らしさを活かした地域づくり
 - (1) 日本の宝である「木曽の森林」や林業・木工関係教育機関等の集積を活かす
 - (2) 日本遺産にも認定された、優れた「観光資源」を活かす
- ② 「御嶽山」の安全対策の推進と土砂災害の防止等
- ③ 人口減少下における人材の確保
- ④ 生活基盤・経済活動基盤の確保

北アルプス地域

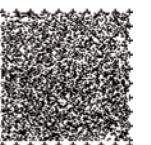
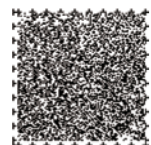
大町市、池田町、松川村、白馬村、小谷村

北アルプス地域に「暮らす人」誰もが自信と誇りを持ち、「訪れる人」すべてが感動と喜びを実感できる地域をめざします



▲中山高原から北アルプスを望む

- ① 北アルプスの恵みと人々の知恵を活かした産業の振興
- ② 四季折々に訪れ、北アルプスと安曇野の自然を満喫できる観光地域づくり
- ③ 生涯を通じて健康で、安心・安全に暮らせる地域づくり
- ④ 北アルプス地域を選び、生き生きと活動できる地域づくり
- ⑤ 地域を支える松本系魚川連絡道路の整備



2030年の長野県のあるべき姿や将来像に向かって 取り組んでいく政策の方向性を提示します

1 人生を豊かにする 創造的な「学び」の基盤づくりプロジェクト

～ 県全体を「学びのフィールド」に! ～

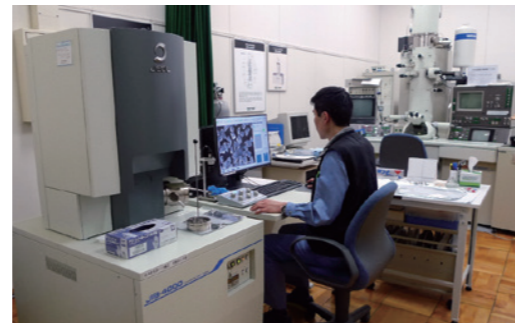
- 地域と学校が一体となった子どもたちの学び支援
- リアルとバーチャルのベストミックス
- アート&スポーツによる学び



2 共創を促進する イノベティブな産業圏づくりプロジェクト

～ イノベーションを生み出し続ける環境や基盤を整備 ～

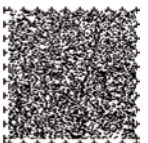
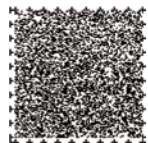
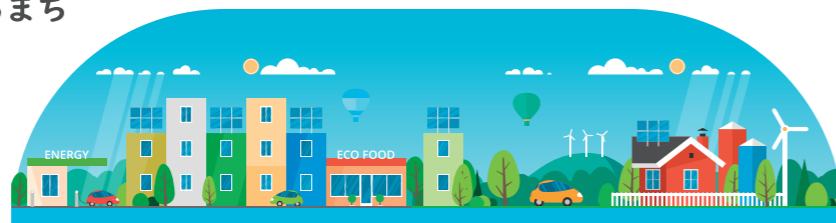
- 大学等を核とした共創クラスターの形成
- 次代の産業構造構築に向けた支援体制の強化



3 未来に続く魅力あるまちづくりプロジェクト

～ 地域がめざすまちづくり・まちづかいを公・民・学が連携してトータルに支援 ～

- 潤いと楽しみのあるまち
- 持続可能なまち



4 美しく豊かな木と森の文化の再生・創造プロジェクト

～ 森林の価値を見出し、その恵みを楽しむ地域社会をつくる ～



- 木や森と人とのつながりの再生・創造
- 森林などの地域資源で自立した社会の構築
- 木や森を活かす人づくり

5 安心できる持続可能な医療・介護の構築プロジェクト

～ 人生100年時代に、住み慣れた地域で暮らし続けられる安心を確保 ～

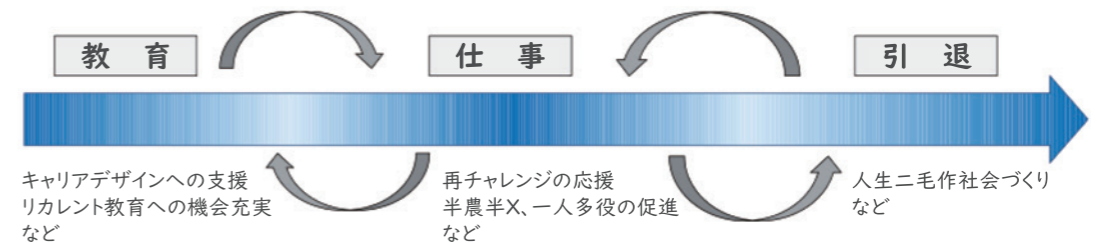
- 長寿社会を支える医療・介護の追求
- 健康長寿世界一の実現



6 人生のマルチステージ時代における 多様な生き方の支援プロジェクト

～ 人生100年時代のライフスタイルを選択できる社会へ変革 ～

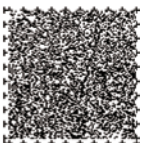
- 複線型・多段階の働き・学びの支援
- クリエイティブ・フロンティアの創造

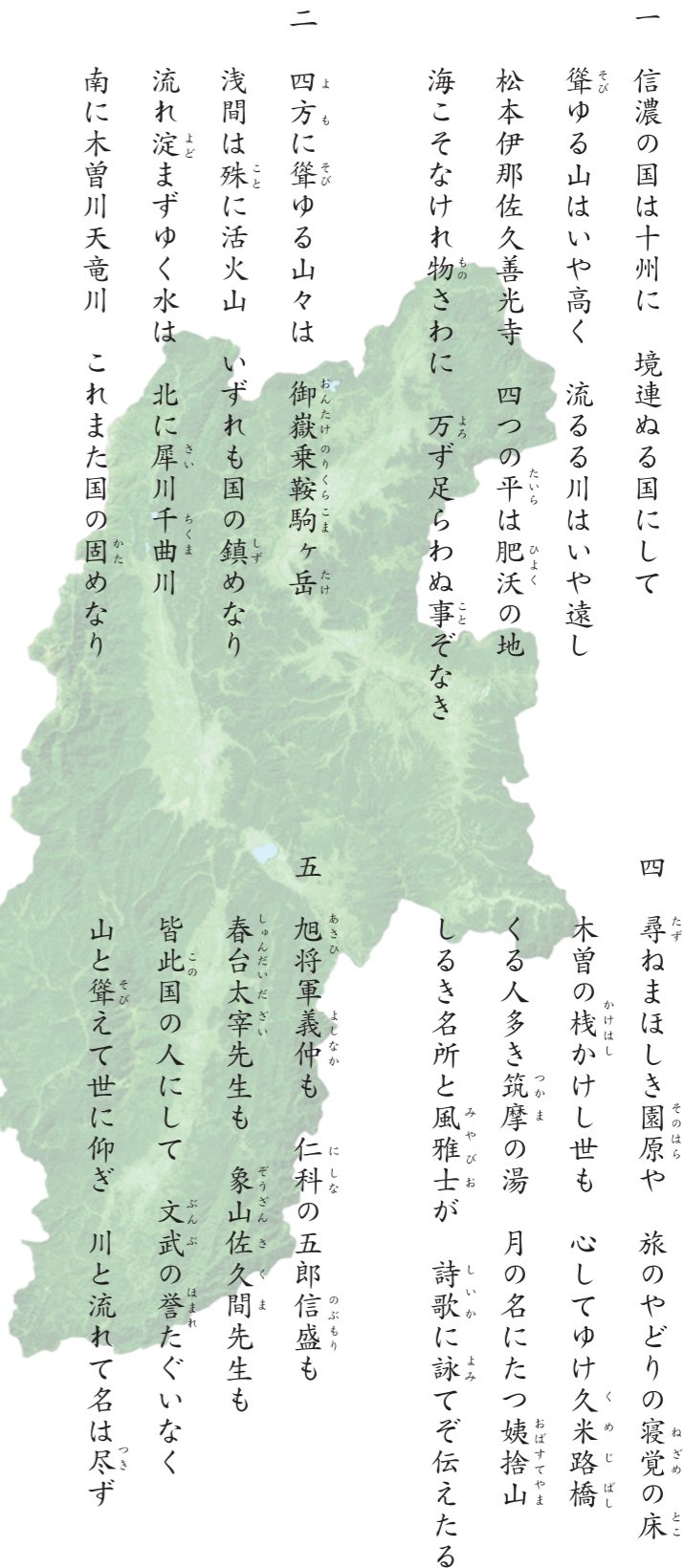


キャリアデザインへの支援
リカレント教育への機会充実
など

再チャレンジの応援
半農半X、一人多役の促進
など

人生二毛作社会づくり
など





学ぶ県組織への転換

- ・職員一人ひとりが、「学びと自治の実践者」として新たな知識や技術を主体的に学び続ける
- ・職員の能力を最大限に活かす機能的な組織として、「学ぶ県組織」へと転換

- 目的達成力の高い機能的組織構造の実現
- 俊敏で的確な行動のための組織運営システムの構築
- 共創を推進する組織能力の強化
- 外部環境の変化を自ら分析し、自律的に行動できる人づくりの推進
- 県民起点を徹底する組織風土の形成

長野県行政経営理念と行政経営方針

ミッション(使命・目的)

最高品質の行政サービスを提供し、ふるさと長野県の発展と県民のしあわせの実現に貢献します。

ビジョン(目指す姿)

県民起点で県民に信頼され、期待に応えられる県行政を目指します。職員が高い志と仕事への情熱を持って活躍する県組織を目指します。

ミッション・ビジョンの実現に向けた

バリュー(職員の価値観・行動の指針)

- 責任 Commitment
- 協力 Cooperation
- 挑戦 Challenge

行政経営方針(組織としての取組方針)

- I. 県民の信頼と期待に応える組織づくり
～コンプライアンスの推進～
- II. 共感と対話の県政の推進
- III. 行政サービスを支える基盤づくり

