

県民参加型予算(提案・共創型) 課題公表様式

テーマ (5) 県営住宅空き住戸の有効な利活用	
担当課	建設部建築住宅課公営住宅室
テーマの概要	<p>県営住宅の空き住戸の一部を入居要件にかかわらず活用して、学生や若者、子育て世代や移住者などの利用を促し、入居者との交流や地域で多様な世代がつながり支えあう「ミクストコミュニティ」の形成に繋がる有効な利用方法の提案と実践を募集します。</p>
解決したい課題の概要	<p>【背景・概要】</p> <ul style="list-style-type: none"> ・既設の県営住宅は、老朽化が進むとともに設備の陳腐化が激しく、特に団地の立地が不便なものは、空き住戸が増加している状況です ・県営住宅の入居状況は、高齢者世帯が54.5%となっており、うち単身高齢者世帯が30.8%を占めるなど、高齢化が著しい状況です ・県営住宅は、公営住宅法で入居要件等が定められているため、学生や共働き世帯などの入居が困難となり、特に若年層の新たな入居は見込めない状況です <p>【課題】</p> <ul style="list-style-type: none"> ・空き住戸の増加は、防犯上・景観上も支障を来すとともに、財政的にも影響が生じることから、住宅セーフティーネットを担う県営住宅の長期的安定供給を可能とする管理運営において大きな課題となっています ・入居者の世代が偏ることにより、地域コミュニティの形成にも大きな影響が生じている状況です ・これらの課題解決のためにも、空き住戸の一部を本来の入居要件にかかわらず活用できる制度(目的外利用制度)を活用し、若者や子育て世帯、高齢者など、多様な世代がいきいきと暮らせる「ミクストコミュニティ」形成に向け、有効な利用方法の検討が求められています <p>【目指す姿】</p> <ul style="list-style-type: none"> ・今回の提案では、県営住宅に多様な世代が入居することで、団地内の多世代交流や地域活動の活性化に繋がる具体的な事業や実践アイデアを募集し、県営住宅入居者を含めた地域全体の「豊かな暮らし」に繋げていきます
県のこれまでの取組	<ul style="list-style-type: none"> ・公営住宅法に基づき、子育て世帯(中学校卒業までの子がいる世帯)等を優先的に入居できるようにしています ・公営住宅法に基づく入居要件を「県外在住者」にも拡大しました ・民間住居が少ない地域で、目的外利用制度により学生の利用を可能としました
希望する提案の例(解決策イメージ)	<ul style="list-style-type: none"> ・大学における地域連携や地域活性化の取組の一環として、学生と入居者との交流機会の充実や県営住宅団地を起点として地域活性化の取組の拠点づくりを目

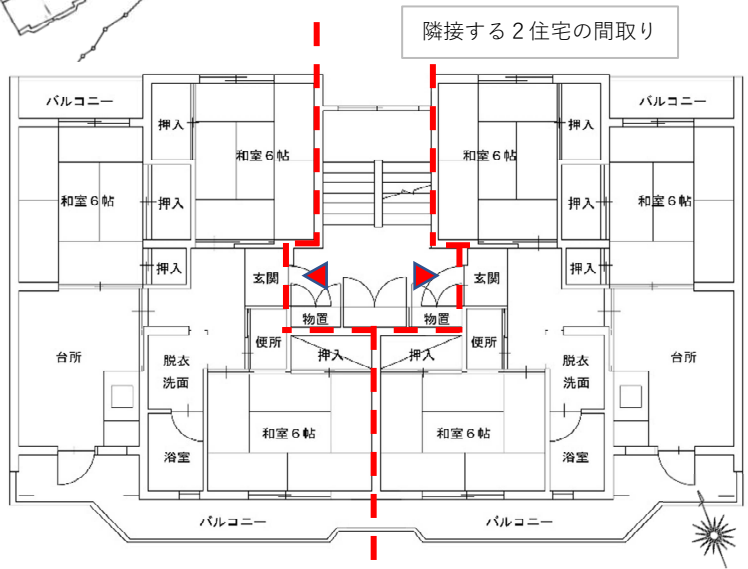
	<p>指すための提案</p> <ul style="list-style-type: none"> ・団体やNPOの活動の一環として、定例的に食事提供や各種イベントなどを行い、入居者も含め地域の多世代の繋がりが広がる交流活動を行うための提案 ・県内への移住希望者が、移住先や就労先などを探す際などの拠点となる宿泊スペース等の提案 など
県が提供するリソース	<ul style="list-style-type: none"> ・県営住宅のイメージ <3 ページ以降に、伊勢林(佐久市)団地など 4地域4団地を掲載> ※提案は、掲載した団地での活用に限らずに募集しています
県から提供できるメリット	<ul style="list-style-type: none"> ・県営住宅のため、安価な使用料で空き住戸の利活用が可能です ・県営住宅は各地域にあり、身近な地域に活用可能な空き住戸が存在します ・実施する事業のPR 機会の提供やイベントの共同実施などを行います
想定する相手方	<ul style="list-style-type: none"> ・地域活性化や子育て・若者等の居住支援、福祉サービスなどの活動を行っている団体及び NPO ・地域との連携活動に力を入れており、学生用住宅や地域活動の拠点などとして活用したい大学 など
期待する成果	<ul style="list-style-type: none"> ・県営住宅での豊かな暮らしが見込まれ、入居率の向上 ・ミクストコミュニティの確保が図られ、地域の活力や防災力の向上 ・住まいや支援の場などを通じ、若者・子育て支援、就労支援、定住の促進
参考資料	県営住宅のイメージ(3 ページ以降)

県営住宅 伊勢林団地 (佐久市新子田)

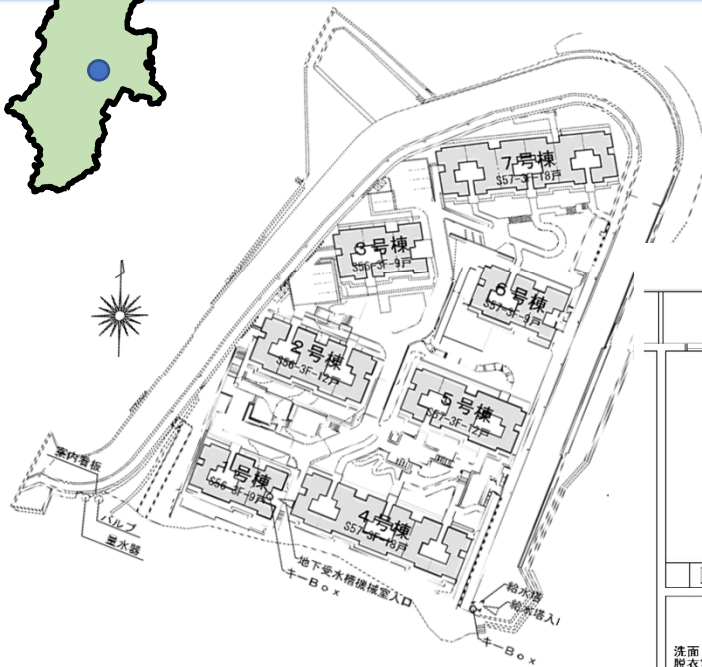


空き住戸イメージ

- 建設年 昭和50年代後半
- 構造等 RC造 3階建て、階段室型 (各階2戸パターンの連続棟)
- 規模 3DK、62㎡程度
- 備考 上部階に多くある傾向。隣接している場合もあり。

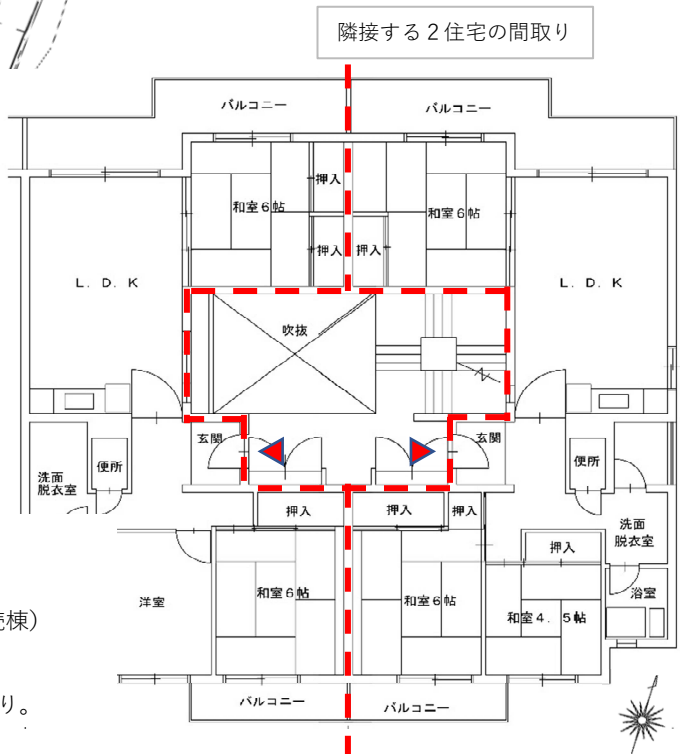


県営住宅 ハイツ諏訪団地 (諏訪市上諏訪)

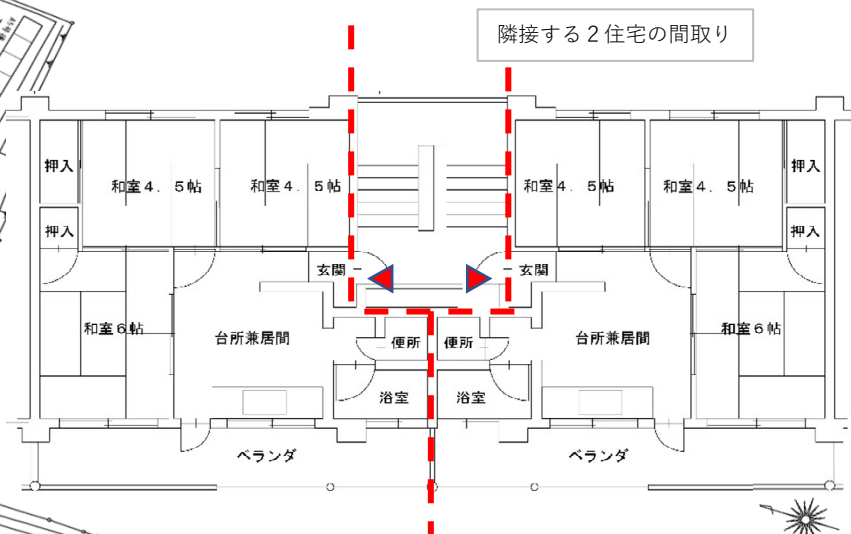
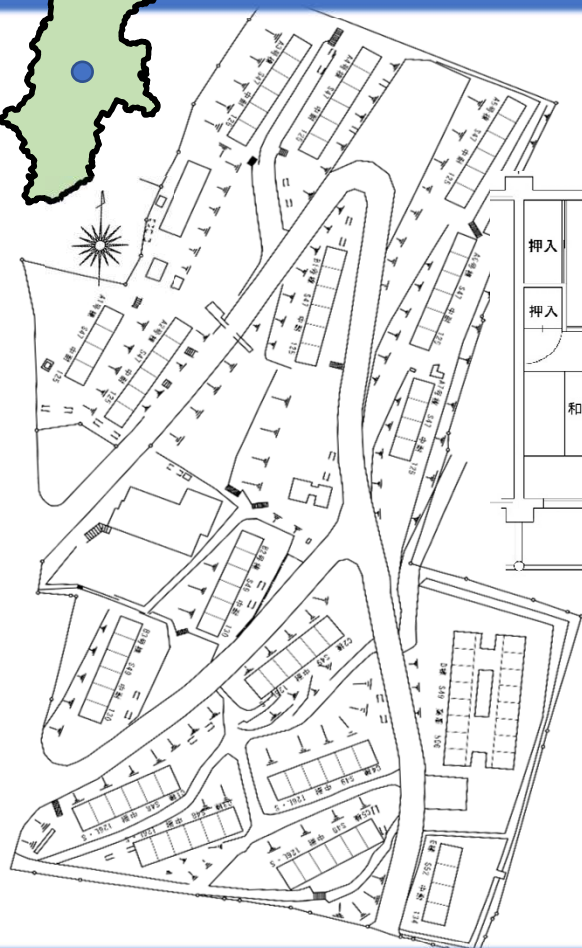


空き住戸イメージ

- 建設年 昭和50年代後半
- 構造等 RC造 3階建て、階段室型 (各階2戸パターンの連続棟)
- 規模 3LDK、73㎡程度
- 備考 上部階に多くある傾向。隣接している場合もあり。



県営住宅 並柳団地 (松本市並柳)



空き住戸イメージ

建設年 昭和40年代後半

構造等 RC造5階建て、階段室型（各階2戸パターンの連続棟）

規模 3DK、44㎡程度

備考 上部階に多くある傾向。隣接している場合もあり。

県営住宅 犀北団地 (長野市安茂里)



空き住戸イメージ

建設年 昭和50年代後半から60年代前半

構造等 RC造3・4階建て、階段室型（各階2戸パターンの連続棟）

規模 3DK、65㎡程度

備考 上部階に多くある傾向。隣接している場合もあり。

