



長野県報

9月28日(金)
平成24年
(2012年)
号外

目次

公 告

人事行政の運営等の状況の公表(人事課) 1



公 告

人事行政の運営等の状況の公表に関する条例(平成17年長野県条例第1号)第6条の規定により、長野県の人事行政の運営等の状況について、別冊のとおり公表します。

平成24年9月28日

長野県知事 阿部 守一

人 事 課

長野県の人事行政の運営等の状況

平成 24 年 9 月

長 野 県

目 次

1	職員の任免及び職員数に関する状況	1
(1)	新規採用者数	1
(2)	退職者数	2
(3)	定期異動の状況	3
(4)	派遣職員数	4
(5)	女性職員の登用状況	4
(6)	職員数の状況	5
2	職員の勤務時間その他の勤務条件の状況	7
(1)	勤務時間の状況	7
(2)	休暇及び休業等の状況	8
(3)	時間外(超過)勤務の状況	8
3	職員の分限及び懲戒処分の状況	9
(1)	分限処分数	9
(2)	懲戒処分数	9
4	職員のサービスの状況	10
(1)	職員のサービス違反	10
(2)	営利企業等の従事許可	10
5	職員の研修及び勤務成績の評定等の状況	11
(1)	職員研修の実績	11
(2)	勤務成績の評定及び人事評価の実施状況	12
6	職員の福祉及び利益の保護の状況	13
(1)	健康診断等の実施状況	13
(2)	共済組合の負担金・掛金	14
(3)	職員互助会の掛金・補助金	15
(4)	公務・通勤災害の認定状況	16
7	職員給与等の状況	17
(1)	人件費の状況	17
(2)	職員給与費の状況	17
(3)	ラスパイレス指数の状況	17
(4)	給与改定の状況	18
(5)	一般行政職給料表の状況	18
(6)	職員の平均年齢、平均給料月額及び平均給与月額の状況	18
(7)	職員の初任給の状況	20
(8)	職員の経験年数別・学歴別平均給料月額の状況	21
(9)	級別職員数等の状況	22
(10)	職員の手当の状況	25
(11)	特別職の報酬等の状況	31
(12)	公営企業職員の状況	32
8	職員の競争試験及び選考の状況	39
(1)	採用試験の日程	39
(2)	採用試験の実施状況	46
(3)	採用選考の実施状況	48
9	給与、勤務時間その他の勤務条件に関する報告及び勧告の状況	49
10	勤務条件に関する措置の要求の状況	51
11	不利益処分に関する不服申立ての状況	51

1 職員の任免及び職員数に関する状況

(1) 新規採用者数（平成23年度）

(人)

区分	部門	採用職種	事務技術の別	採用者数
試験	一般	上級	事務	76
			技術	56
			(上級計)	132
		中級	事務	0
			技術	2
			(中級計)	2
		初級	事務	4
			技術	5
			(初級計)	9
	教育	小・中学校事務職員		13
		小・中学校栄養職員		6
	警察	警察官A		148
		警察官B		32
		警察職員上級		7
		警察職員初級		3
試験採用計				352
選考	一般	特定任期付	事務	3
			技術	1
		一般任期付	事務	1
			技術	2
		任期付研究員	技術	0
		身体障害者	事務	3
			技術	0
		民間経験者	事務	0
			技術	0
		外郭団体職員	事務	0
			技術	0
		看護師	技術	6
		医師	技術	5
		獣医師	技術	5
		歯科衛生士	技術	1
		作業療法士	技術	1
		看護大学教員等	技術	5
		ヘリコプター整備士	技術	1
		割愛	事務	6
			技術	7
	技能労務職	技術	0	
		再任用	事務	30
	再任用	技術	13	
		教諭		322
	教育	養護教諭		7
		寄宿舎指導員・実習助手		9
		再任用		128
		身体障害者	小・中学校事務職員	2
		警察官		26
	警察	警察職員		1
再任用		警察官	7	
		警察職員	1	
選考採用計				593
合計				945

(2) 退職者数 (平成23年度)

① 一般行政

(人)

区 分		一般行政
定年	部長級	17
	課長級	62
	課長補佐級以下	107
	計	186
早期	部長級	2
	課長級	7
	課長補佐級以下	98
	計	107
合 計		293

② 教育行政

(人)

区 分		事務局等	小・中学校	高等学校	特別支援学校	計
定年	校 長	0	113	23	2	138
	教 頭	0	4	6	0	10
	教諭等	0	82	111	11	204
	事務・栄養職員	0	7	0	0	7
	計	0	206	140	13	359
早期	校 長	0	2	1	0	3
	教 頭	0	2	0	0	2
	教諭等	0	109	31	11	151
	事務・栄養職員	0	10	0	0	10
	計	0	123	32	11	166
合 計		0	329	172	24	525

③ 警察行政

(人)

区 分		警察行政
定年	警察官	91
	警察職員	9
	計	100
早期	警察官	86
	警察職員	6
	計	92
合 計		192

(3) 定期異動の状況

① 異動者数 (平成23年4月1日転出ベース)

ア 一般行政

(人)

区 分	一般行政
部 長 級	35
課 長 級	267
課長補佐級	374
係 長 級	560
そ の 他	881
計	2,117

イ 教育行政

(人)

区 分	事務局等	小・中学校	高等学校	特別支援学校	計
校 長	0	187	24	6	217
教 頭	0	213	39	8	260
教諭等	0	2,027	409	204	2,640
事務・栄養職員	0	212	0	0	212
計	0	2,639	472	218	3,329

ウ 警察行政

(人)

区 分	警察行政
警察官	1,217
警察職員	140
計	1,357

② 昇任者数 (平成23年4月1日転入ベース)

ア 一般行政

(人)

区 分	一般行政
部 長	18
課 長	109
課長補佐	143
係 長	228
計	498

イ 教育行政

(人)

区 分	事務局等	小・中学校	高等学校	特別支援学校	計
校 長	0	101	10	3	114
教 頭	0	106	9	5	120
計	0	207	19	8	234

ウ 警察行政

(人)

区 分		警察行政
警察官	警 視	20
	警 部	28
警察職員	管理幹	8
	課長補佐	11
計		67

(4) 派遣職員数 (平成23年 4月 1日現在)

市町村等への支援や職員の資質向上のため、他団体との職員交流を実施しています。

(人)

派遣先	一般行政	教育行政	警察行政
市町村等	47	62	13
民間・NPO・大学	6	159	0
都道府県	0	2	19
省庁等	16	2	24
公益的法人等	84	0	0
計	153	225	56

(5) 女性職員の登用状況 (平成23年 4月 1日現在)

職場における男女共同参画を進めるため、女性職員の登用及び職域拡大に努めています。

区分		総登用数 A (人)	うち女性数 B (人)	割合 B/A (%)	
一般行政	部長級	64	1	1.6%	
	課長級	518	22	4.2%	
	課長補佐級	780	56	7.2%	
	係長級	1,399	159	11.4%	
	計	2,761	238	8.6%	
教育行政	校長	664	65	9.8%	
	教頭	712	95	13.3%	
	計	1,376	160	11.6%	
警察行政	警察官	警視	118	0	0.0%
		警部	252	1	0.4%
	警察職員	管理幹	27	0	0.0%
		課長補佐	76	5	6.6%
	計	473	6	1.3%	

(6) 職員数の状況

① 部門別職員数の状況と主な増減理由（各年4月1日現在）

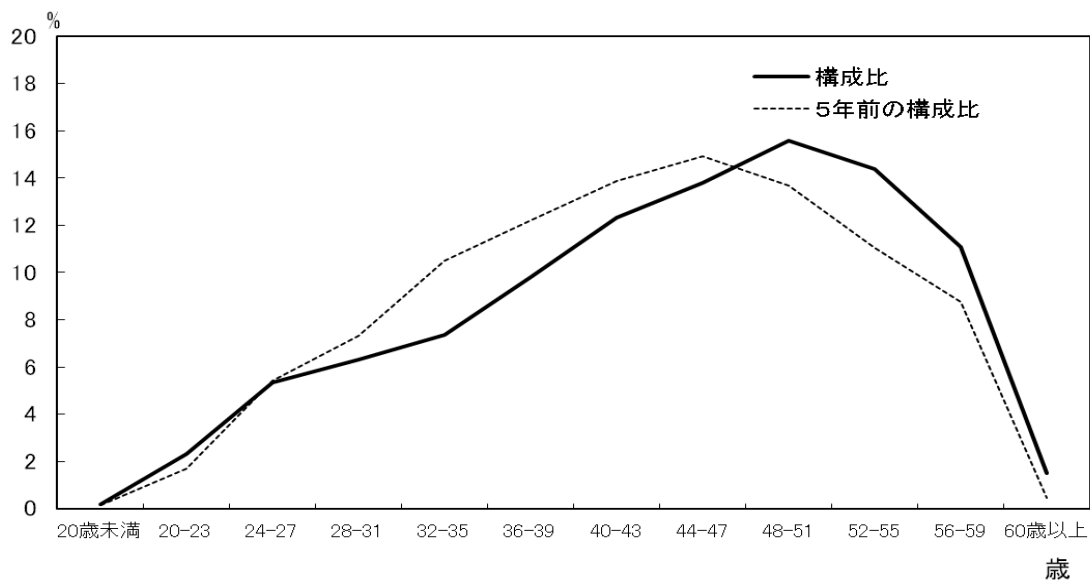
(人)

分 部 門	区	職 員 数		対前年 増減数	主 な 増 減 理 由
		平成23年	平成24年		
普 通 会 計 部 門	議 会	37	37	0	
	総 務 企 画	756	770	14	新たな県立4年制大学の設立準備等
	税 務	264	266	2	
	一 般 行 政 部 門	442	438	△4	指定管理者への派遣職員の減等
	衛 生	972	946	△26	県立病院機構への派遣職員の減等
	労 働	152	152	0	
	農 林 水 産	1,247	1,246	△1	
	商 工	303	314	11	移住・交流の推進等
	土 木	1,021	1,018	△3	下水道公社への派遣職員の減等
	計	5,194	5,187	△7	(参考：人口10万人当たり職員数241.71人)
	教育部門	18,113	17,971	△142	児童・生徒数の減による減員等
	警察部門	3,841	3,848	7	警察官政令定員改正に伴う増員等
	小 計	27,148	27,006	△142	(参考：人口10万人当たり職員数1,258.46人)
公 営 企 業 等 会 計 部 門	病 院	0	0	0	
	水 道	56	55	△1	
	下 水 道	31	38	7	流域下水道の直営化への対応
	そ の 他	58	57	△1	
	小 計	145	150	5	
合 計		27,293 [29,122]	27,156 [29,017]	△137 [△105]	(参考：人口10万人当たり職員数1,265.45人)

(注) 1 職員数は一般職に属する職員数です。地方公務員の身分を保有する休職者、育児休業中の職員、育児休業中の職員に対する代替職員（育休任期付職員）、派遣職員などを含み、臨時又は非常勤職員を除いています。

2 []内は、条例定数（予算定数）の合計です。

② 年齢別職員構成の状況（平成23年4月1日現在）



区分	20歳未満	20歳～23歳	24歳～27歳	28歳～31歳	32歳～35歳	36歳～39歳	40歳～43歳	44歳～47歳	48歳～51歳	52歳～55歳	56歳～59歳	60歳以上	計
職員数	46人	632人	1,462人	1,720人	2,004人	2,673人	3,367人	3,764人	4,258人	3,924人	3,026人	416人	27,292人

（注） 職員数には教育長を含まないため、①の職員数と一致していません。

③ 職員数の推移

（人）

部門 \ 区分	19年	20年	21年	22年	23年	24年	過去5年間の増減数（率）
一般行政	5,432	5,344	5,237	5,275	5,194	5,187	△245 （△4.5%）
教育	18,855	18,632	18,382	18,247	18,113	17,971	△884 （△4.7%）
警察	3,752	3,814	3,826	3,797	3,841	3,848	96 （2.6%）
普通会計計	28,039	27,790	27,445	27,319	27,148	27,006	△1,033 （△3.7%）
公営企業等会計計	1,278	1,266	1,279	141	145	150	△1,128 （△88.3%）
総合計	29,317	29,056	28,724	27,460	27,293	27,156	△2,161 （△7.4%）

（注） 各年における定員管理調査において報告した部門別職員数

2 職員の勤務時間その他の勤務条件の状況

(1) 勤務時間の状況（平成23年度）

一般的な職員の勤務時間（平成23年4月1日現在）

区 分	1週間の勤務時間	開始時刻	終了時刻	休憩時間
一般行政 教育行政	38時間45分	8時30分	17時15分	12時00分～13時00分
警察行政	38時間45分	8時30分	17時15分	12時00分～13時00分
		8時30分	12時15分	/
		8時30分	21時30分	12時00分～13時00分 19時15分～19時30分

- (注) 1 業務の状況を考慮して開始時刻を変更する場合や、交替制勤務機関や学校などにおいて勤務の特殊性から上表により難しい場合の勤務時間は別に定めています。
- 2 学校における休憩時間については、校長が別に定めています。

(2) 休暇及び休業等の状況（平成23年度）

① 休暇の取得状況

年次休暇	総付与日数	総使用日数	全対象職員数	平均使用日数	消化率
	A (日)	B (日)	C (人)	B/C (日)	B/A (%)
	515,163	125,906.2	13,220	9.52	24.4%

(注) 1 対象期間は、平成23年1月1日から平成23年12月31日までです。

2 小・中学校教職員を除きます。

介護休暇	延取得者数 (人)
	107

療養休暇 (連続30日超)	取得者数 (人)
	335

② 休業等の取得状況

区 分	育児休業 取得者数 (人)	育児短時間 勤務職員数 (人)	部分休業 取得者数 (人)	自己啓発休業 取得者数 (人)
	男	4	0	2
女	1,001	18	21	2
計	1,005	18	23	3

(注) 前年度から引き続いて休業している職員を含みます。

(3) 時間外（超過）勤務の状況（平成23年度）

区 分		時間外勤務時間 (1人当たり)
教員及び小・中学校 職員を除く行政職員	本 庁	141.8
	現 地	64.7
	計	83.3
警察行政職員	警察本部	476.0
	警察署	499.0
	計	492.1