

令和5年度長野県学校保健統計調査の結果について

保健厚生課

1 調査概要

(1) 目的

児童生徒の発育状態及び健康状態を毎年調査し、学校保健の基礎資料とする。

(2) 調査対象

国・公立及び私立の幼稚園、小学校、中学校、義務教育学校、中等教育学校及び高等学校(定時・通信制は除く)の園児及び児童生徒で、令和5年度末までに定期健康診断を実施した者。

(3) 新型コロナウイルス感染症の影響に伴う対応

令和2～5年度については、新型コロナウイルス感染症の影響により、例年4月1日から6月30日に実施している健康診断について当該年度末までに実施することとなった。そのため、身長・体重、アレルギー性皮膚疾患、ぜん息、鼻・副鼻腔疾患、アレルギー性鼻疾患、口腔咽頭疾患・異常は検査時期に影響されるため単純な比較ができない。

学校種	学校数	測定人数
幼稚園	139 園	4,319 人
小学校	360 校	98,410
中学校	196	52,368
高等学校	97	48,683
計	792	203,780

※義務教育学校の前期課程は小学校に、後期課程は中学校に含む。
中等教育学校の前期課程は中学校に、後期課程は高等学校に含む。

2 発育状態

(1) 身長・体重の平均値の状況

区 分			長野県						全国		
性別	校種別	年齢	身長 cm			体重 kg			身長 cm	体重 kg	
			令和5年度 A	令和4年度 B	前年度差 A-B	令和5年度 A	令和4年度 B	前年度差 A-B			
男 子	幼稚園	5	111.8	112.9	△ 1.1	19.2	19.7	△ 0.5	111.0	19.2	
		6	116.8	116.8	0.0	21.5	21.7	△ 0.2	116.9	21.6	
	小学校	7	122.7	122.6	0.1	24.3	24.4	△ 0.1	123.0	24.5	
		8	128.3	128.3	0.0	27.6	27.9	△ 0.3	128.6	27.8	
		9	133.7	133.8	△ 0.1	31.3	31.5	△ 0.2	134.1	31.4	
		10	139.4	139.2	0.2	35.1	35.3	△ 0.2	139.6	35.3	
		11	145.8	145.7	0.1	39.6	39.9	△ 0.3	146.2	39.9	
	中学校	12	153.6	153.2	0.4	45.4	45.5	△ 0.1	154.2	45.8	
		13	160.7	160.4	0.3	50.5	50.4	0.1	161.1	50.6	
		14	165.5	165.5	0.0	54.6	55.3	△ 0.7	166.0	54.9	
	高等学校	15	168.4	168.3	0.1	58.9	58.8	0.1	168.6	59.0	
		16	169.8	169.9	△ 0.1	60.2	60.6	△ 0.4	169.9	60.4	
		17	170.7	170.6	0.1	62.2	62.3	△ 0.1	170.7	62.0	
	女 子	幼稚園	5	110.8	111.4	△ 0.6	18.9	19.1	△ 0.2	110.2	18.9
			6	115.8	115.9	△ 0.1	21.0	21.1	△ 0.1	116.0	21.2
		小学校	7	121.8	121.7	0.1	23.6	23.8	△ 0.2	122.1	24.0
			8	127.5	127.6	△ 0.1	26.8	26.9	△ 0.1	127.8	27.0
9			133.8	133.9	△ 0.1	30.4	30.6	△ 0.2	134.4	31.0	
10			140.7	140.9	△ 0.2	34.7	34.9	△ 0.2	141.4	35.3	
11			147.4	147.3	0.1	39.7	39.9	△ 0.2	147.9	40.2	
中学校		12	152.0	151.9	0.1	44.3	44.5	△ 0.2	152.3	44.5	
		13	154.8	154.7	0.1	47.5	47.6	△ 0.1	155.0	47.6	
		14	156.3	156.2	0.1	49.7	49.9	△ 0.2	156.4	49.8	
高等学校		15	156.9	156.9	0.0	50.8	50.9	△ 0.1	157.2	51.2	
		16	157.4	157.5	△ 0.1	51.8	51.9	△ 0.1	157.8	52.2	
		17	157.7	157.7	0.0	52.3	52.2	0.1	158.0	52.6	

(注)1 全国の数値は、文部科学省の学校保健統計調査の数値である。

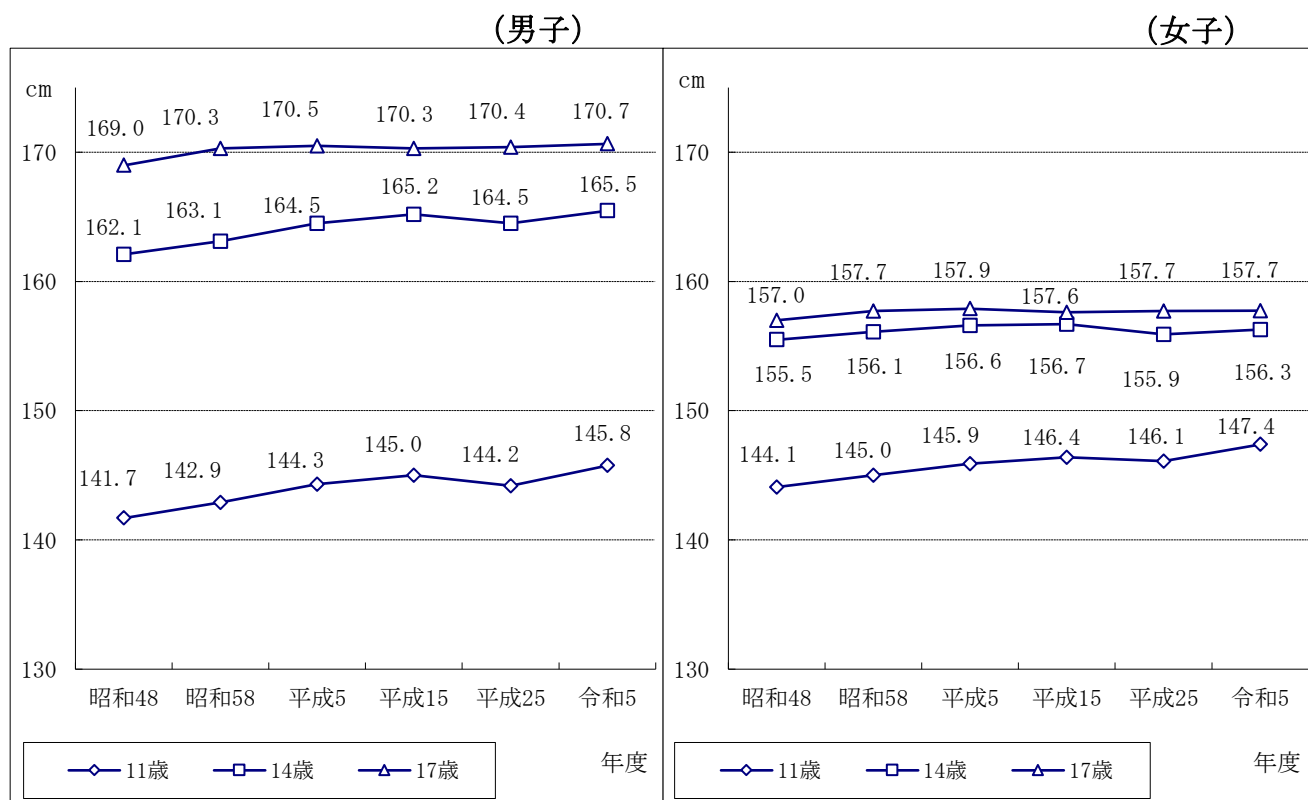
2 年齢は各年4月1日現在の満年齢である。(以下の各表において同じ。)

(2) 平均値の推移

身長

11歳の男女と14歳の男子は、20年前の平成15年と比べ、ほぼ横ばいである。

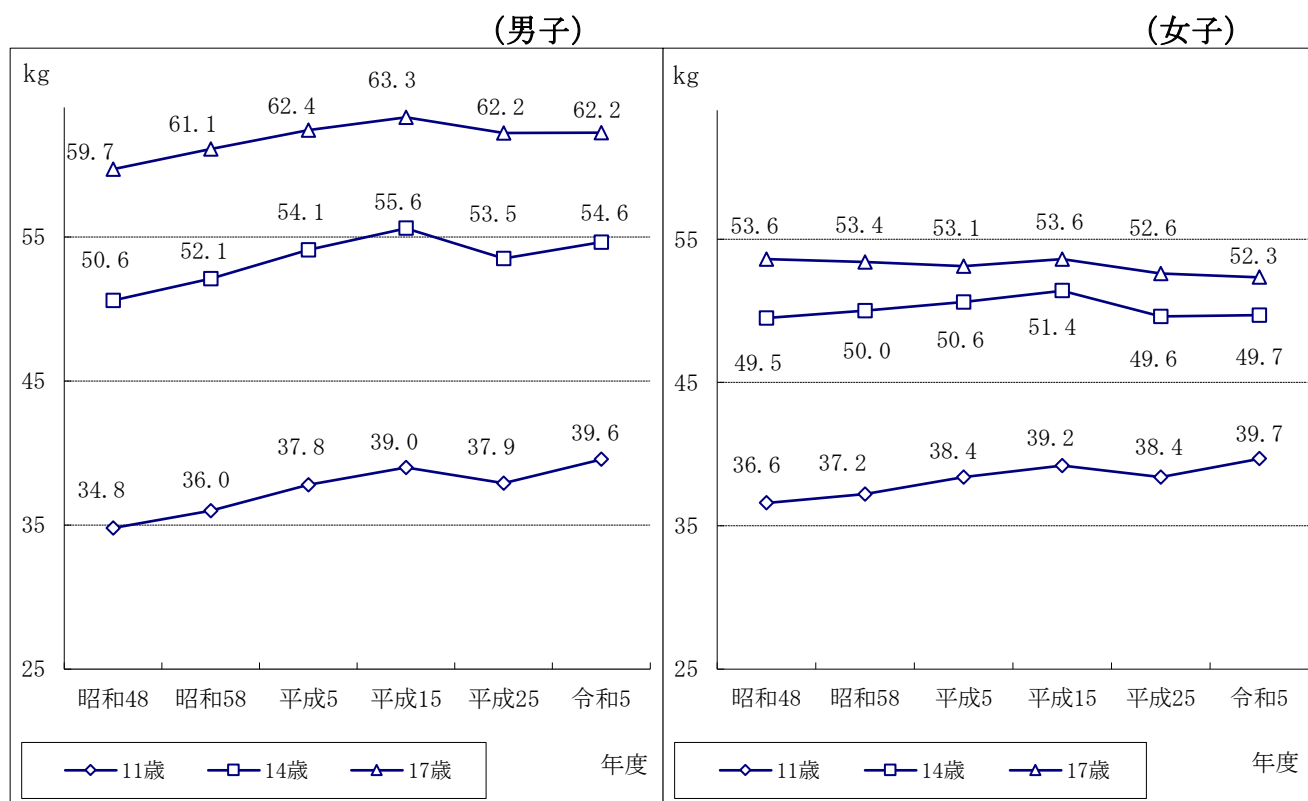
14歳の女子と17歳の男女は、40年前の昭和48年以降、ほぼ横ばいである。



体重

11歳は男女とも増加傾向にある。

14歳と17歳は20年前の平成15年をピークにやや減少傾向にある。



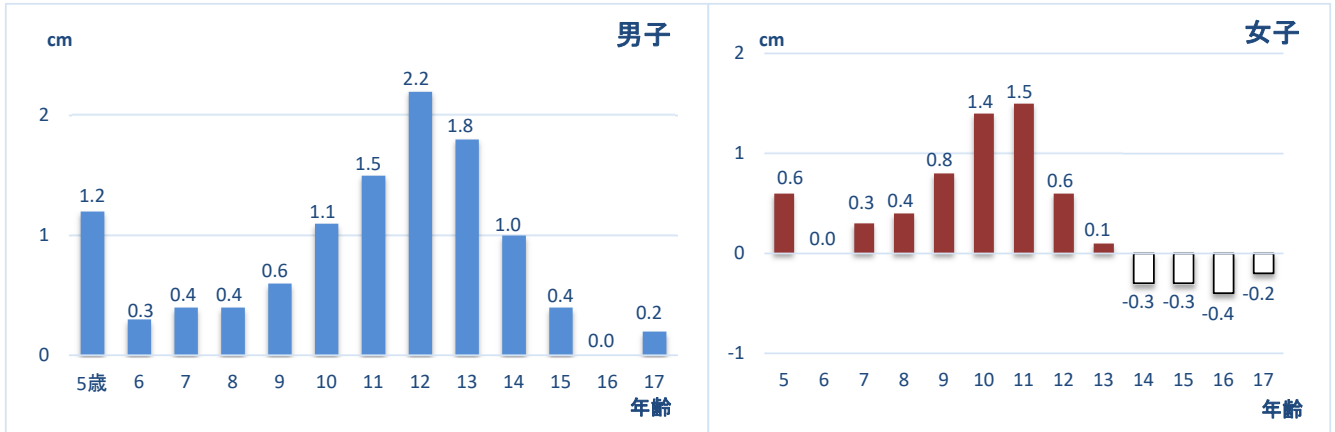
(3) 平成5年度（親世代：30年前）との年齢別比較

身長

男子はすべての年齢で、女子は5歳～13歳までの年齢で親世代を同じまたは上回っている。

男子は5歳、10歳～14歳、女子は10歳、11歳で親世代との差が大きくなっている。

【令和5年度の平均－平成5年度の平均】



身長【令和5年度】－【平成5年度（親世代）】

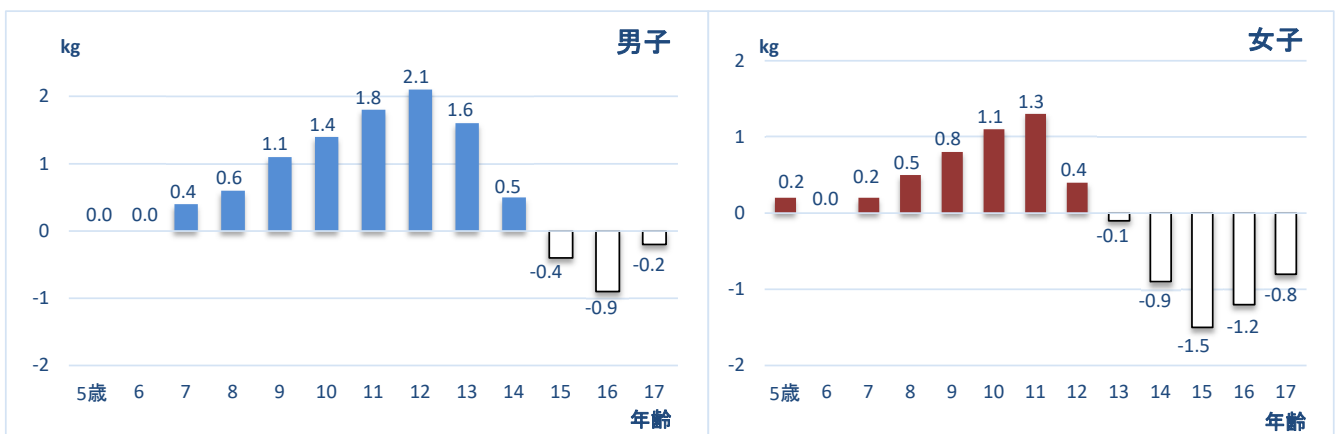
性別・年齢	5歳	6	7	8	9	10	11	12	13	14	15	16	17
男子	令和5年度	111.8	116.8	122.7	128.3	133.7	139.4	145.8	153.6	160.7	165.5	168.4	169.8
	平成5年度	110.6	116.5	122.3	127.9	133.1	138.3	144.3	151.4	158.9	164.5	168.0	169.8
	R05-H05	1.2	0.3	0.4	0.4	0.6	1.1	1.5	2.2	1.8	1.0	0.4	0.0
女子	令和5年度	110.8	115.8	121.8	127.5	133.8	140.7	147.4	152.0	154.8	156.3	156.9	157.4
	平成5年度	110.2	115.8	121.5	127.1	133.0	139.3	145.9	151.4	154.7	156.6	157.2	157.8
	R05-H05	0.6	0.0	0.3	0.4	0.8	1.4	1.5	0.6	0.1	△ 0.3	△ 0.3	△ 0.4

体重

男子は5歳～14歳で親世代と同じまたは上回り、15歳以降は下回っている。

女子は5歳～12歳で親世代と同じまたは上回り、13歳以降は下回っている。

【令和5年度の平均－平成5年度の平均】



体重【令和5年度】－【平成5年度（親世代）】

性別・年齢	5歳	6	7	8	9	10	11	12	13	14	15	16	17
男子	令和5年度	19.2	21.5	24.3	27.6	31.3	35.1	39.6	45.4	50.5	54.6	58.9	60.2
	平成5年度	19.2	21.5	23.9	27.0	30.2	33.7	37.8	43.3	48.9	54.1	59.3	61.1
	R05-H05	0.0	0.0	0.4	0.6	1.1	1.4	1.8	2.1	1.6	0.5	△ 0.4	△ 0.9
女子	令和5年度	18.9	21.0	23.6	26.8	30.4	34.7	39.7	44.3	47.5	49.7	50.8	51.8
	平成5年度	18.7	21.0	23.4	26.3	29.6	33.6	38.4	43.9	47.6	50.6	52.3	53.1
	R05-H05	0.2	0.0	0.2	0.5	0.8	1.1	1.3	0.4	△ 0.1	△ 0.9	△ 1.5	△ 1.2

3 肥満傾向児及び痩身傾向児の状況

(1) 肥満傾向児・痩身傾向児の出現率

- ・肥満傾向児は、男女ともに多くの年齢で前年度を下回っている。
- ・男子は9歳以上の全ての年齢で、1割以上が肥満傾向にある状況が続いている。
- ・痩身傾向児は、男女とも前年度とほぼ同様の状況である。

(単位：%)

区分	肥満傾向児								
	長野県						全国(5年度)		
	男子			女子			男子	女子	
	令和5年度 A	令和4年度 B	前年度差 A-B	令和5年度 A	令和4年度 B	前年度差 A-B			
幼稚園 5歳	2.42	2.95	△ 0.53	1.69	2.83	△ 1.14	3.06	3.35	
小学校	6	4.90	5.60	△ 0.70	4.24	5.28	△ 1.04	5.03	4.71
	7	6.94	7.29	△ 0.35	6.16	6.35	△ 0.19	7.36	7.31
	8	9.86	11.02	△ 1.16	8.12	8.86	△ 0.74	9.87	8.58
	9	12.82	13.69	△ 0.87	9.22	9.16	0.06	12.20	9.82
	10	13.36	14.72	△ 1.36	9.29	9.16	0.13	13.30	9.02
中学校	11	13.77	14.93	△ 1.16	9.34	10.01	△ 0.67	13.05	9.70
	12	13.38	14.39	△ 1.01	10.20	9.29	0.91	13.50	9.33
	13	12.56	12.21	0.35	8.24	8.82	△ 0.58	11.93	8.50
高等学校	14	10.66	11.62	△ 0.96	7.51	7.79	△ 0.28	10.48	7.64
	15	11.64	12.14	△ 0.50	7.00	7.78	△ 0.78	12.68	8.17
	16	10.10	11.10	△ 1.00	7.07	7.35	△ 0.28	10.65	7.02
	17	10.43	11.12	△ 0.69	7.72	6.92	0.80	10.29	7.64

(単位：%)

区分	痩身傾向児(やせ)								
	長野県						全国(5年度)		
	男子			女子			男子	女子	
	令和5年度 A	令和4年度 B	前年度差 A-B	令和5年度 A	令和4年度 B	前年度差 A-B			
幼稚園 5歳	1.64	1.77	△ 0.13	1.69	2.00	△ 0.31	0.30	0.33	
小学校	6	0.34	0.25	0.09	0.53	0.38	0.15	0.39	0.47
	7	0.41	0.34	0.07	0.68	0.46	0.22	0.62	0.57
	8	0.96	0.81	0.15	1.07	1.01	0.06	0.92	1.16
	9	1.63	1.22	0.41	2.17	1.63	0.54	1.67	2.12
	10	2.37	2.59	△ 0.22	2.70	2.57	0.13	2.24	2.80
中学校	11	3.39	2.69	0.70	3.36	2.83	0.53	2.99	2.85
	12	3.04	2.73	0.31	4.04	3.32	0.72	3.43	4.25
	13	2.47	2.34	0.13	3.39	3.18	0.21	2.64	3.36
高等学校	14	3.26	2.79	0.47	3.41	2.68	0.73	2.81	2.97
	15	4.85	4.85	0.00	3.49	4.26	△ 0.77	4.21	3.34
	16	4.25	4.24	0.01	3.50	3.60	△ 0.10	3.40	2.49
	17	3.55	3.54	0.01	2.82	3.44	△ 0.62	3.46	2.01

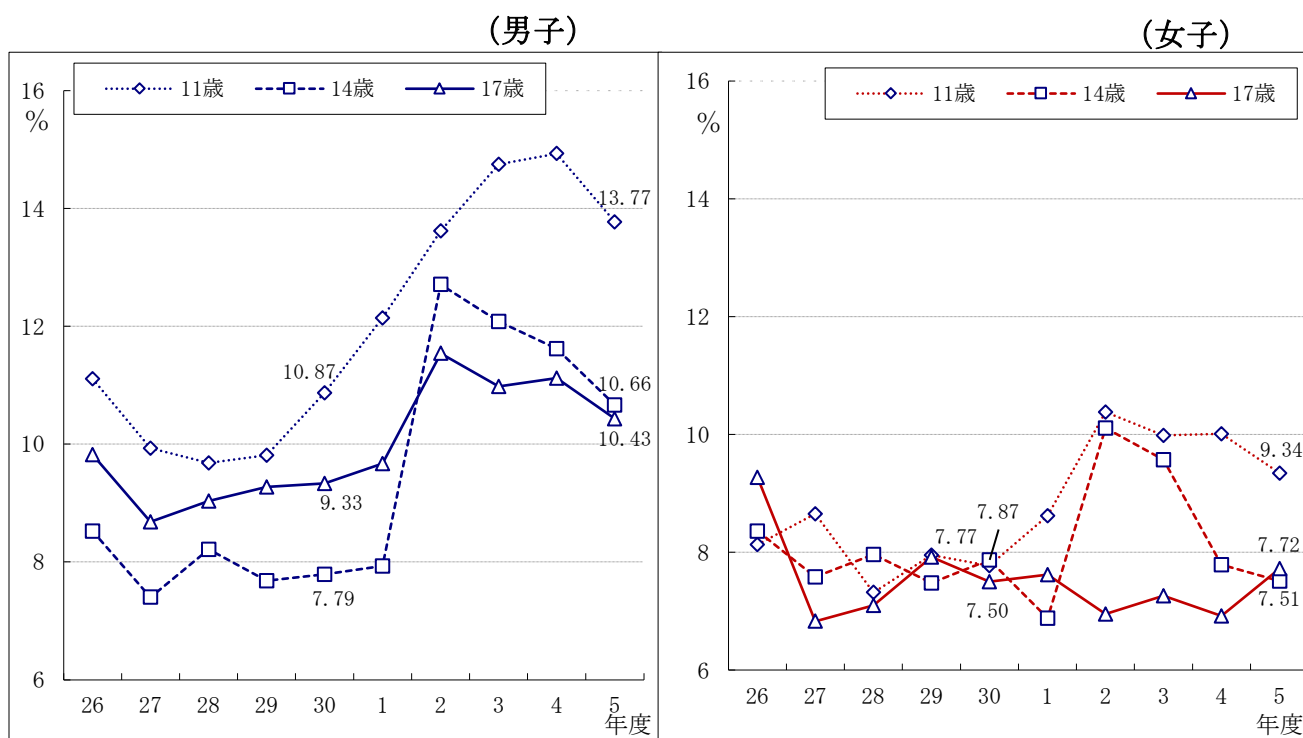
注：肥満度プラス(+)20%以上の者が「肥満傾向児」、マイナス(-)20%以下の者が「痩身傾向児」である。
 肥満度 = (実測体重(kg) - 身長別標準体重(kg)) / 身長別標準体重(kg) × 100(%)

(2) 出現率の推移

肥満

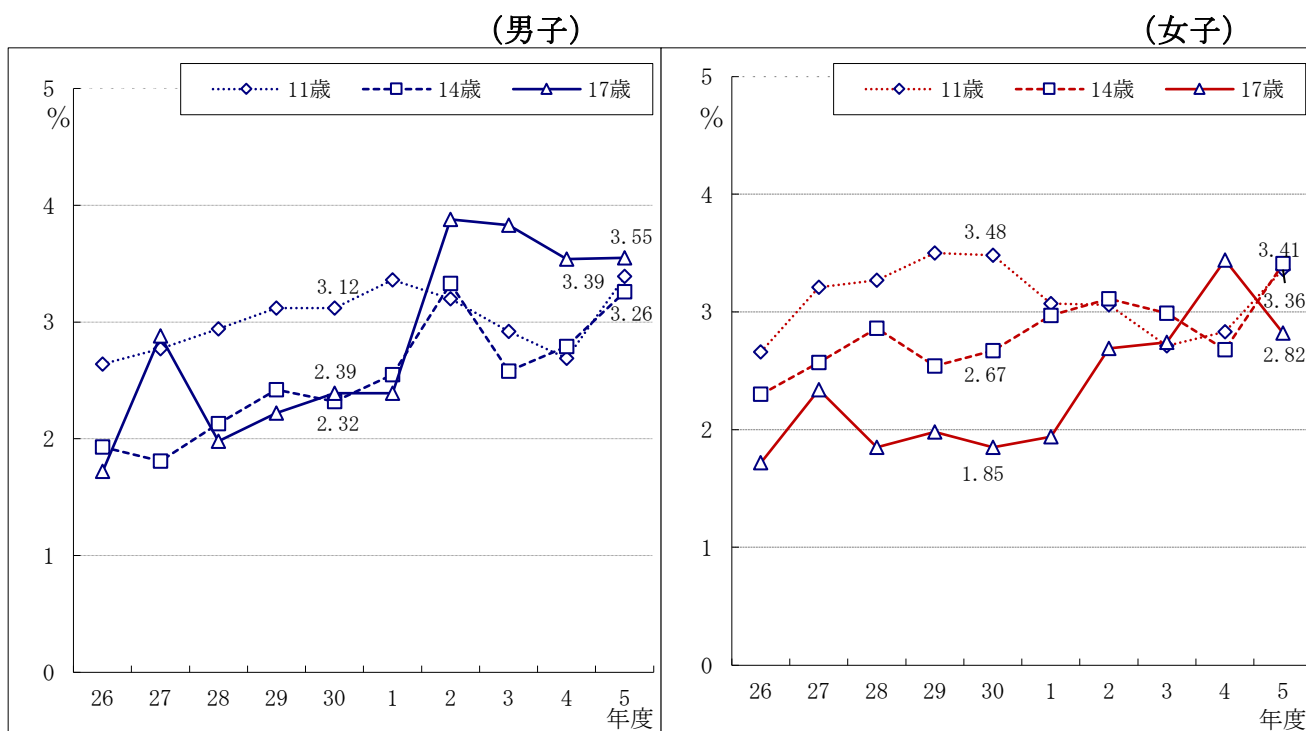
肥満傾向児の割合は、男女ともに11歳が最も高い。

男子は令和2年度以降、全ての年齢で出現率が1割を超えている。



痩身

男女とも、3つの年齢において、概ね3%の出現率となっている。



4 健康状態

(1) 主な疾病・異常の被患率

- ・被患率が最も高いのは、幼稚園が「むし歯（う歯）」、小学校、中学校、高等学校では「裸眼視力1.0未満の者」である。
- ・「むし歯（う歯）」は、10年前と比較すると全校種で減少している。
- ・「裸眼視力1.0未満の者」は、10年前と比較すると、幼稚園を除き増加している。

(単位：%)

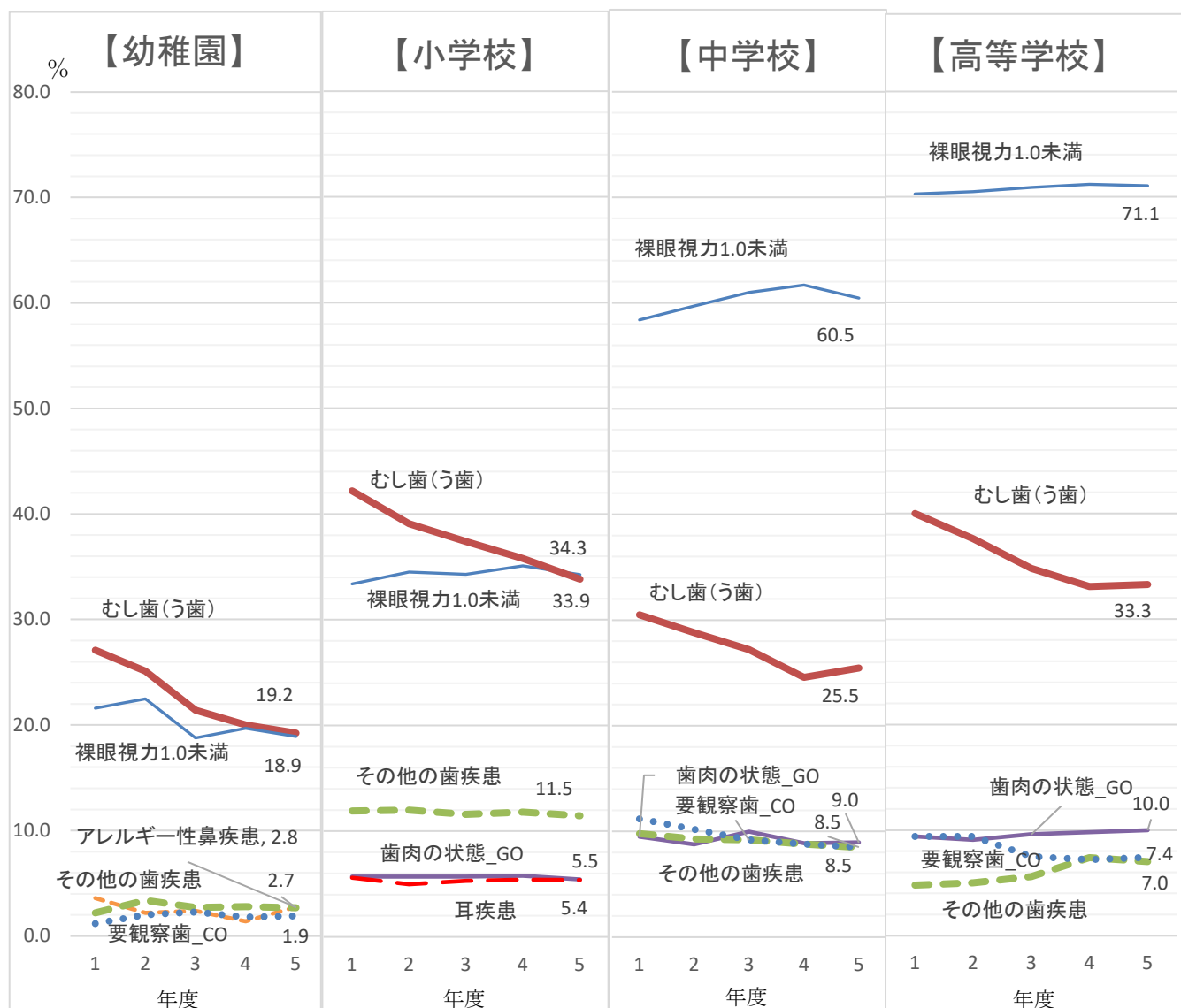
区分		むし歯 (う歯)	アレルギー 性皮膚疾患	ぜん息	裸眼視力 1.0未満 の者	心電 図異 常	蛋 白 検 出 の 者	せき柱・ 胸郭・ 四肢の 状態	耳 疾 患	鼻 ・ 副 鼻 腔 疾 患	ア レ ル ギ ー 性 鼻 疾 患	口 腔 咽 喉 頭 疾 患 ・ 異 常
幼稚園	平成 25	35.6	2.7	1.9	27.3	…	0.3	0.1	1.0	2.5	1.1	0.7
	令和 1	27.1	1.6	1.0	21.6	…	0.2	0.1	1.1	1.2	3.6	0.5
	2	25.1	0.9	0.8	22.5	…	0.6	0.1	1.2	0.7	2.2	1.2
	3	21.4	1.3	1.8	18.8	…	0.4	0.1	2.4	1.2	2.4	1.1
	4	20.0	1.7	1.2	19.7	…	0.3	0.2	0.8	1.4	1.4	0.7
	5	19.2	1.4	1.3	18.9	…	0.2	0.1	0.8	1.1	2.8	0.3
令和 5 年度 全国	22.6	1.5	1.2	…	…	1.1	0.2	2.2	3.0		0.8	
小学校	平成 25	53.1	4.5	5.8	27.1	1.9	0.3	0.4	5.3	5.4	4.8	0.7
	令和 1	42.2	3.4	4.8	33.4	2.4	0.3	2.2	5.6	4.2	4.5	0.6
	2	39.1	3.0	4.6	34.5	2.7	0.4	2.0	5.0	2.5	3.3	0.5
	3	37.4	3.1	4.4	34.3	2.6	0.4	0.8	5.3	2.6	4.0	0.5
	4	35.8	2.9	4.1	35.1	2.1	0.3	0.7	5.4	2.6	4.0	0.3
	5	33.9	2.9	3.7	34.3	2.8	0.3	0.5	5.4	3.1	3.7	0.3
令和 5 年度 全国	34.8	3.3	2.9	…	2.4	0.8	0.9	6.3	12.4		0.9	
中学校	平成 25	39.5	2.2	4.9	44.1	2.5	0.9	0.6	3.6	4.0	4.8	0.4
	令和 1	30.5	2.2	3.5	58.4	3.2	1.1	4.1	3.8	2.3	5.3	0.3
	2	28.8	2.5	3.0	59.7	3.6	1.2	2.1	4.2	2.2	4.2	0.3
	3	27.2	2.6	2.8	61.0	2.9	1.0	1.7	4.0	1.4	4.8	0.2
	4	24.6	2.9	2.8	61.7	3.0	1.0	1.6	4.2	2.4	5.3	0.1
	5	25.5	2.8	2.6	60.5	3.0	0.8	1.4	4.0	1.7	4.6	0.1
令和 5 年度 全国	28.0	3.0	2.0	…	3.2	2.8	1.8	4.9	10.5		0.5	
高等学校	平成 25	51.9	1.5	1.5	52.3	3.5	0.4	0.6	1.1	1.9	7.7	0.3
	令和 1	40.0	1.3	1.3	70.3	3.0	0.4	1.5	1.9	2.0	6.4	0.2
	2	37.6	1.4	1.2	70.5	3.0	0.6	1.2	1.7	1.2	3.8	0.2
	3	34.8	1.3	1.2	70.9	2.7	0.5	1.4	2.0	1.2	4.1	0.1
	4	33.1	1.2	1.0	71.2	3.0	0.3	1.2	2.3	1.2	3.8	0.1
	5	33.3	1.4	1.0	71.1	3.1	0.3	1.4	2.2	2.1	3.9	0.0
令和 5 年度 全国	36.4	2.4	1.5	…	3.1	2.5	1.1	2.6	7.6		0.3	

(注) 1 「裸眼視力1.0未満の者」には、コンタクトレンズ等を使用している者を裸眼視力1.0未満として集計。
 なお、全国学校保健統計では、コンタクトレンズ等を使用し、裸眼視力未実施の者が在籍する学級の
 全員を未受検者として扱っており、単純な比較ができないため全国数値は記載しない。

2 心電図は、小1、中1、高1で実施している。

3 「せき柱・胸郭・四肢の状態」については、平成27年度までは「せき柱・胸郭」のみ実施している。

(2) 疾病・異常の上位5位の状況



(3) 12歳児の永久歯の1人当たり平均むし歯(う歯)数

(単位：本)

区分	長野県						全国	
	H25	R1	R2	R3	R4	R5	R5	
全体	0.9	0.6	0.5	0.5	0.4	0.5	0.6	
内訳	男子	0.8	0.6	0.5	0.5	0.4	0.5	0.5
	女子	0.9	0.7	0.6	0.5	0.5	0.6	0.6

(4) むし歯(う歯)の処置状況

(単位：%)

区分	幼稚園		小学校		中学校		高等学校		全国(高)
	H25	R5	H25	R5	H25	R5	H25	R5	R5
う歯のある者	35.6	19.2	53.1	33.9	39.5	25.5	51.9	33.3	36.4
	18.4	12.0	22.0	15.3	13.7	8.9	19.2	13.1	13.9

(5) 裸眼視力1.0未満の者の推移(17歳)

(単位：%)

区分	H15	H25	R1	R2	R3	R4	R5	
裸眼視力1.0未満	62.4	67.3	71.6	72.0	70.9	72.2	72.3	
内訳	男子	58.8	63.7	68.0	68.1	66.5	67.5	69.0
	女子	66.0	70.9	75.2	75.9	75.4	75.1	75.7