

平成 28 年度学校納入金等調査の概要

教育政策課

この調査は、県単独調査として昭和 51 年度から、教育関係事務の定例報告に関する規則（昭和 32 年長野県教育委員会規則第 1 号）に基づいて実施している。

1 調査目的

児童生徒の保護者が学校に納入している学校納入金等の実態を把握し、教育行政施策の基礎資料を得ることを目的とする。

2 調査対象

公立の幼稚園、小学校、中学校、特別支援学校、高等学校、専修学校

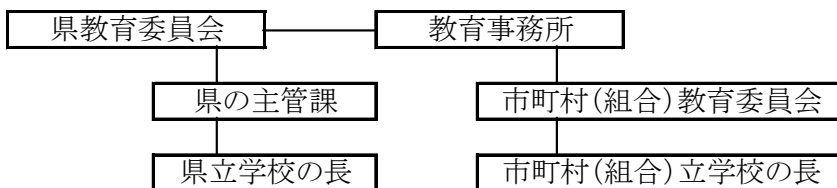
(27.5.1 現在)

項目	学校種別				高等学校			専修学校	計	
	幼稚園	小学校	中学校	特別支援学校	全日制	定時制	通信制			
学校数 (校)	12	(5) 372	(3) 190	19	(2) 83	(1) 19	2	7	705	
児童・生徒数 (人)	697	112,080	59,273	2,439	46,613	1,967	2,119	617	225,805	
(会P 人員T 数A)	保護者	634	84,491	53,826	2,274	46,026	1,918	927	142	190,238
	教職員	98	8,414	5,207	1,719	4,298	335	50	18	20,139

(注1) () 内は分校数で内数。また、休校を含む。高等学校で全日制課程と定時制課程を併置する学校の数は、全日制課程及び定時制課程それぞれに計上。

3 調査対象期間 平成 27 年度

4 調査系統



5 調査事項

- (1) 学校徴収金・・・学校納入金等のうち、学校給食費、遠足・修学旅行費、生徒会・学級会費など学校の教育活動に支出した金額。
- (2) P T A 会計・・・PTA または PTA と同一の活動目標をもつ団体の会計の状況。
- (3) その他の会計・・・PTA 以外の校友会、学校後援会、その他の団体の会計、または学校への寄付金 (PTA 以外の団体または個人からの寄付金) の状況。

※ 構成比及び 1 人当たりの金額等については、原則として個々の数値を四捨五入しています。そのため、個々の数値の合算が合計と一致しない場合があります。

1 学校徴収金

(1) 児童・生徒1人当たりの学校徴収金支出

専修学校を除く児童・生徒1人当たりの支出年額(表1)は、特別支援学校が127,837円と最も多く、次いで中学校が121,677円、小学校が81,738円の順となっており、学校ごとの支出費目別については、幼稚園・小学校・中学校・特別支援学校において「学校給食費」が最も高くなっている。
 小学校・中学校・特別支援学校・高等学校(全日制)における主要支出項目の推移は図3のとおりである。

表1 児童・生徒1人当たりの学校徴収金支出年額

(円)

区分	教科活動	生徒会学級会	特別活動 (クラブ活動・行事)	遠足・修学旅行	学校給食	保健衛生	生活・進路指導	学校図書館	その他	合計
幼稚園	2,740	-	1,710	1,116	30,654	-	-	146	76	36,443
小学校	13,050	364	3,506	8,856	53,971	17	587	138	1,249	81,738
中学校	19,406	1,881	3,715	30,943	62,174	50	1,351	95	2,063	121,677
特別支援学校	22,707	684	3,087	23,966	75,996	1,124	253	-	20	127,837
高等学校	全日制	4,405	9,311	29,862	-	124	3,263	2	483	73,965
	定時制	3,092	5,060	15,403	13,121	36	618	-	24	42,978
	通信制	179	636	79	-	-	242	-	36	2,438
専修学校	5,556	6,016	39,935	40,528	577	1,324	1,760	24,904	163,780	
平均	1,635	4,742	19,189	44,250	61	1,334	99	1,330	90,117	
平均 (26年度)	1,675	4,590	19,101	44,364	74	1,344	106	1,268	89,911	

図1 平成27会計年度における学校種別1人当たり学校徴収金とその内訳(単位:円)

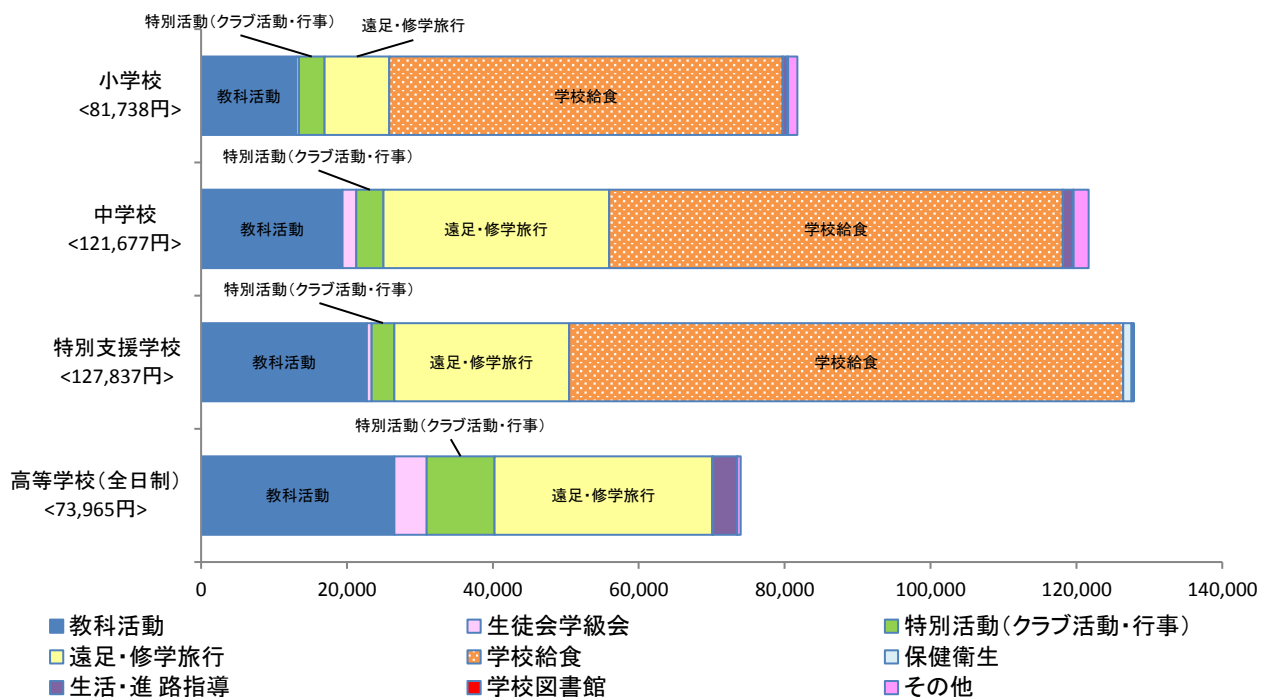


図2 小・中・特・高校(全日制)における1人当たり学校徴収金(年額)の推移

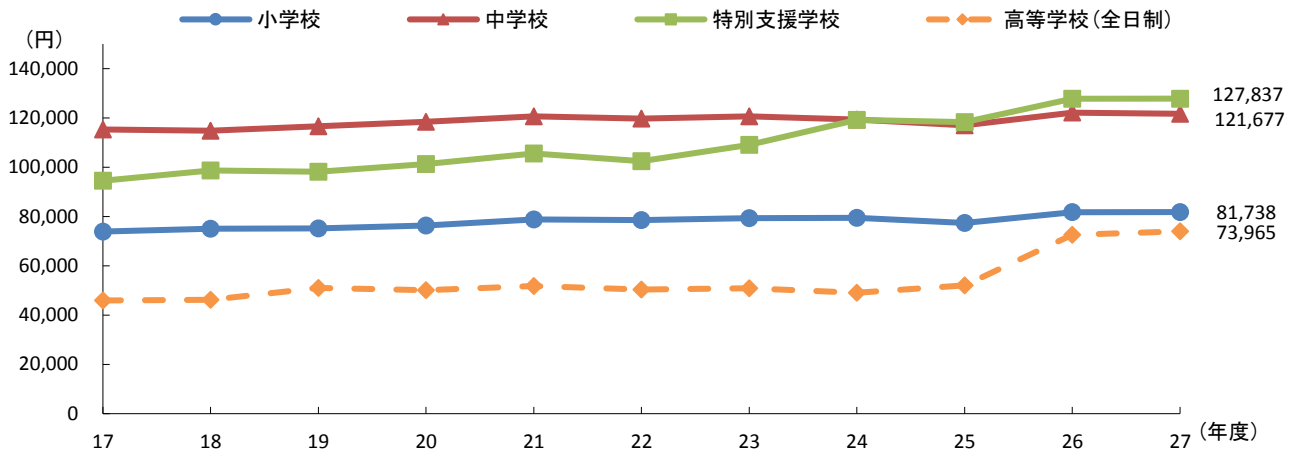
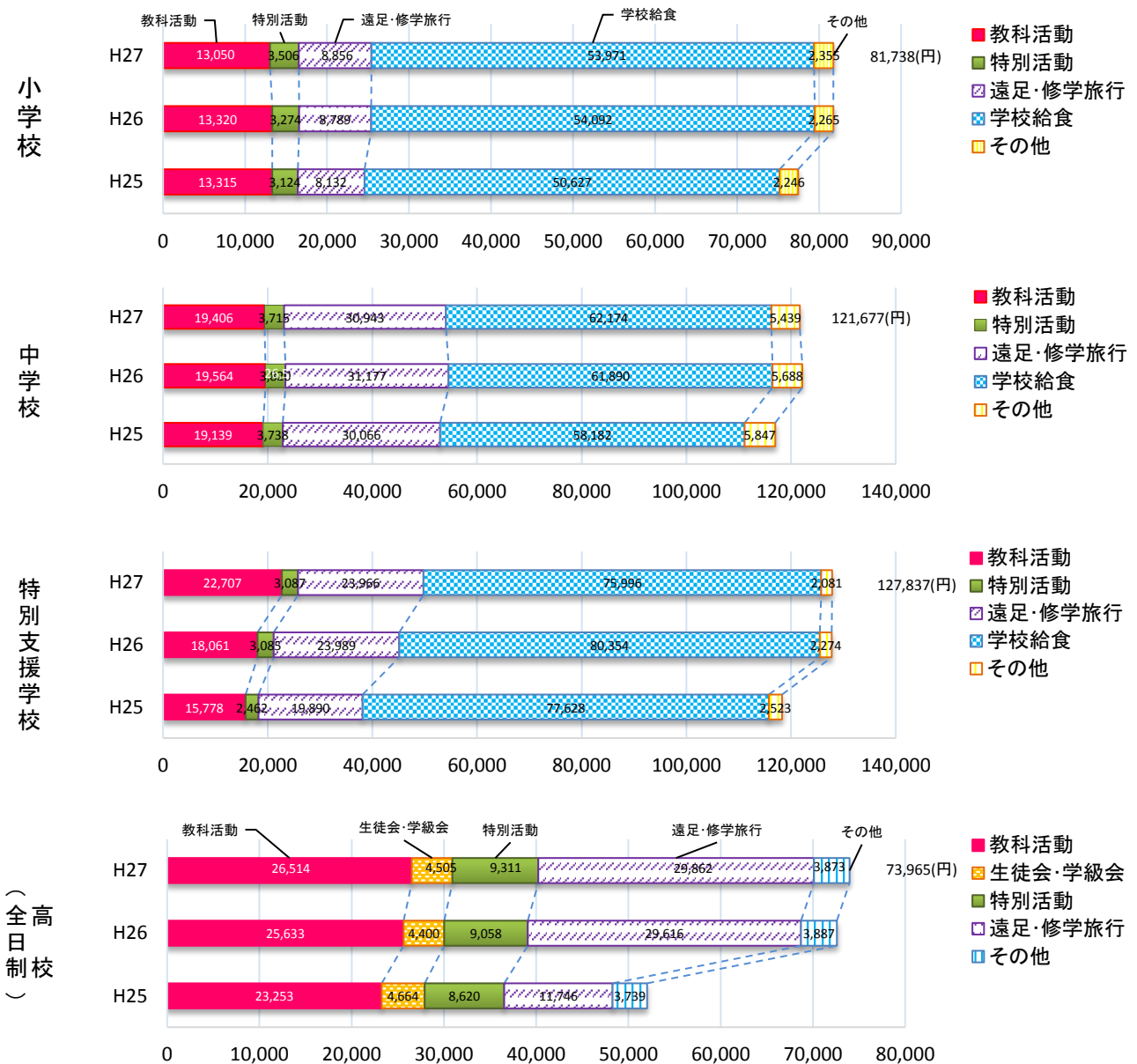


図3 小・中・特・高校(全日制)における1人当たり学校徴収金(内訳)の推移(単位:円/年度)



平成27年度調査(平成26会計年度)から、旅行業者が保護者から直接徴収している修学旅行等の経費及び市町村等が保護者から直接徴収している給食費についても計上する扱いとしたことや消費税の影響があり、すべての学校種において金額が増加した。

(2) 学校徴収金支出総額

学校徴収金支出総額(表2)は203億4,897万6千円で前年度に比べて2億5,128万7千円減額している。
 学校種別では、小学校が最も多い91億6,115万8千円、次いで中学校72億1,214万5千円、高等学校(全日制課程)34億4,772万円の順となっている。
 費目別にみると「学校給食」が全体の49.1%を占め、次いで「遠足・修学旅行」が21.3%となっている。

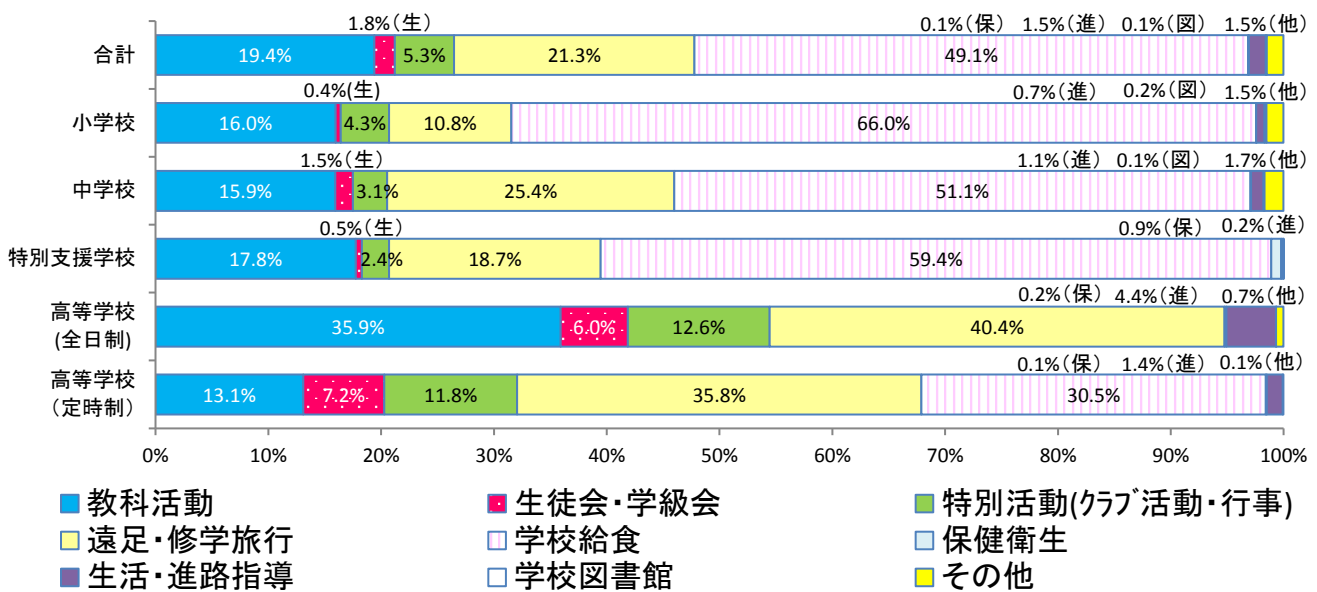
表2 平成27会計年度における学校徴収金の支出総額 (千円)

区分	教科活動	生徒会 学級会	特別活動 (クラブ活動・ 行事)	遠足・ 修学旅行	学校給食	保健衛生	生活・進路 指導	学校 図書館	その他	合計		
										金額	構成比	
幼稚園	1,910	-	1,192	778	21,366	-	-	102	53	25,401	0.1%	
小学校	1,462,656	40,760	392,901	992,599	6,049,068	1,935	65,798	15,456	139,985	9,161,158	45.0%	
中学校	1,150,257	111,464	220,214	1,834,062	3,685,220	2,965	80,065	5,603	122,295	7,212,145	35.4%	
特別支援 学校	55,383	1,669	7,529	58,453	185,355	2,741	616	-	49	311,795	1.5%	
高等学校	全日制	1,235,913	205,327	434,025	1,391,942	-	5,776	152,113	104	22,520	3,447,720	16.9%
	定時制	11,063	6,081	9,954	30,297	25,809	70	1,216	-	48	84,538	0.4%
	通信制	2,683	380	1,348	167	-	-	512	-	77	5,167	0.03%
専修 学校	26,641	3,428	3,712	24,640	25,006	356	817	1,086	15,366	101,052	0.5%	
合計	3,946,506	369,109	1,070,875	4,332,938	9,991,824	13,843	301,137	22,351	300,393	20,348,976	100%	
構成比	19.4%	1.8%	5.3%	21.3%	49.1%	0.1%	1.5%	0.1%	1.5%	100%		
平成26年度	3,984,391	383,707	1,051,753	4,376,275	10,164,640	16,868	307,862	24,230	290,537	20,600,263	100%	
構成比	19.3%	1.9%	5.1%	21.2%	49.3%	0.1%	1.5%	0.1%	1.4%	100%		

表3 費目別支出内訳 (千円)

区分	教科活動	生徒会 学級会	特別活動	遠足・修 学旅行	学校給食	保健衛生	生活・進路 指導	学校 図書館	その他	合計	平成26年度
金額	3,946,506	369,109	1,070,875	4,332,938	9,991,824	13,843	301,137	22,351	300,393	20,348,976	20,600,263
構成比	19.4%	1.8%	5.3%	21.3%	49.1%	0.1%	1.5%	0.1%	1.5%	100%	

図4 学校種別・費目別の学校徴収金支出内訳



2 PTA会計

(1) 収入

PTA会計収入総額(表4)は13億7,293万6千円で、前年度に比べて2,061万8千円減少している。学校種別会員1人当たりのPTA会費年額(図5)をみると、保護者会費では全日制高等学校が、教職員会費では、特別支援学校が最も高くなっている。年次ごとの1人当たり会費金額の推移は図6のとおりである。

表4 学校種別、費目別PTA会計収入内訳

(千円)

区分	会費			入会金	施設・設備充実費	前年度繰越金	その他	合計	構成比	平成26会計年度	
	保護者	教職員	計								
幼稚園	3,533	302	3,835	-	-	731	636	5,202	0.4%	5,447	
小学校	248,846	23,852	272,698	138	1,774	130,803	54,944	460,357	33.5%	474,066	
中学校	152,338	14,215	166,553	6	401	54,119	17,607	238,686	17.4%	241,471	
特別支援学校	12,847	9,629	22,476	141	367	7,484	1,120	31,588	2.3%	31,943	
高等学校	全日制	343,861	15,980	359,841	1,140	843	217,310	30,385	609,519	44.4%	610,104
	定時制	8,587	1,189	9,776	262	-	10,057	1,899	21,994	1.6%	23,902
	通信制	1,681	75	1,756	216	-	2,412	125	4,509	0.3%	5,613
専修学校	612	-	612	-	-	460	9	1,081	0.1%	1,008	
合計	772,305	65,242	837,547	1,903	3,385	423,376	106,725	1,372,936	100%	1,393,554	
構成比	56.3%	4.8%	61.0%	0.1%	0.2%	30.8%	7.8%	100%			

図5 学校種別別会員1人当たりのPTA会費年額

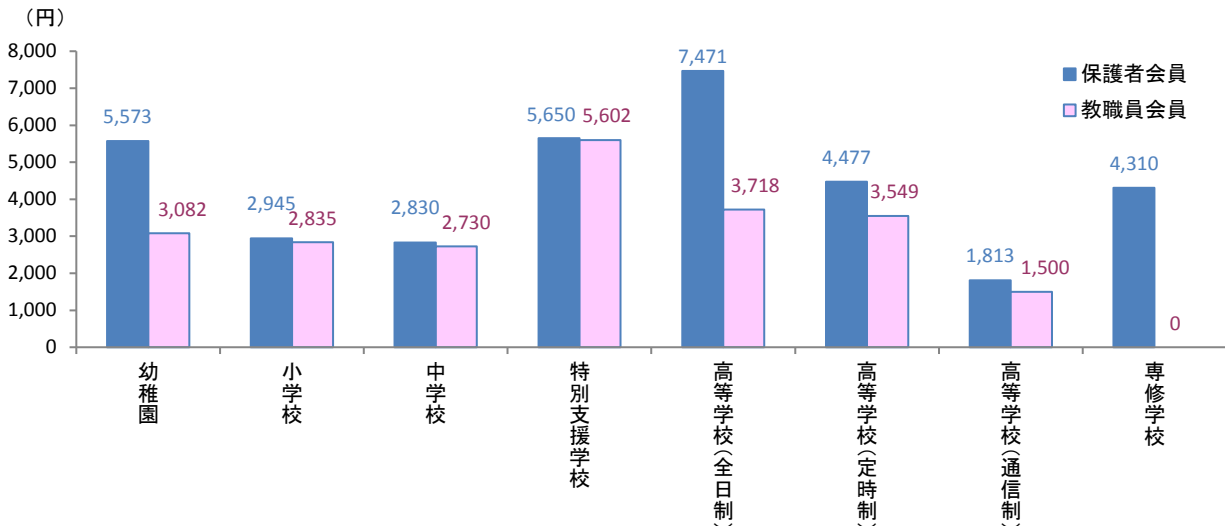
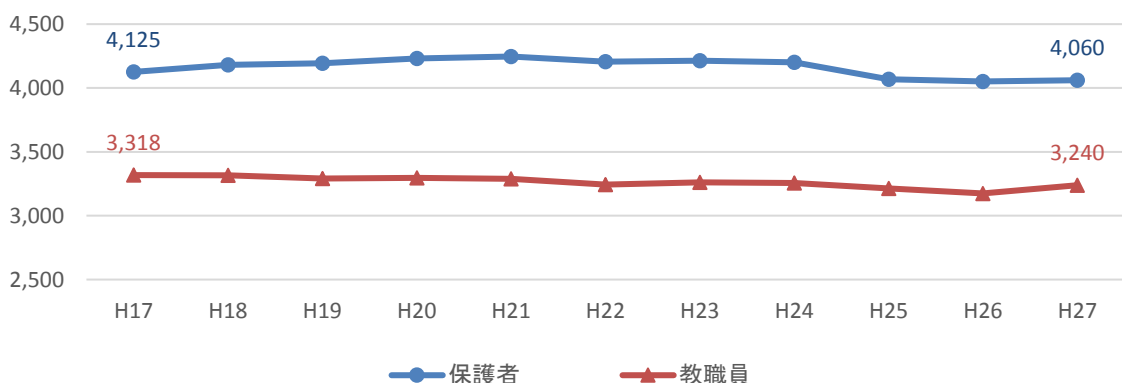


図6 保護者1人当たり及び教員1人当たりにおける平均PTA会費年額の推移(単位:円/年度)



(2) 支出

PTA会計支出総額(表5)は9億3,327万4千円で前年度に比べて2,740万8千円減少している。支出総額のうち「教育のために支出した経費」は43.2%で、その中では「学習活動費」が67.7%で最も多くなっている。学習活動費の中では「特別活動(クラブ・行事)」が67.2%で最も大きい割合を占めている。

表5 支出総額

(千円)

区分	PTA等活動運営費	教育のために支出した経費						合計	平成26年度
		通常運営費	福利厚生 教養費	施設・設備 充実費	学習活動費	その他	計		
幼稚園	634	169	-	-	3,560	297	4,026	4,660	4,716
小学校	248,419	22,018	325	4,860	43,145	3,602	73,950	322,369	334,497
中学校	125,517	10,810	489	2,999	41,583	1,170	57,051	182,568	186,069
特別支援学校	16,221	1,855	561	725	4,118	731	7,990	24,211	24,708
高等学校(全日制)	134,559	49,214	1,285	3,990	173,229	21,888	249,606	384,165	392,632
高等学校(定時制)	4,117	2,191	76	-	5,863	455	8,585	12,702	15,207
高等学校(通信制)	490	678	-	-	698	-	1,376	1,866	2,305
専修学校	107	-	-	-	626	-	626	733	548
合計	530,064	86,935	2,736	12,574	272,822	28,143	403,210	933,274	960,682
構成比	56.8%	(21.6%)	(0.7%)	(3.1%)	(67.7%)	(7.0%)	43.2%	100%	

図7 支出内訳

■ PTA等活動運営費
 ■ 通常運営費
 ■ 福利厚生教養費
 ■ 施設・設備充実費
 ■ 学習活動費
 ■ その他

