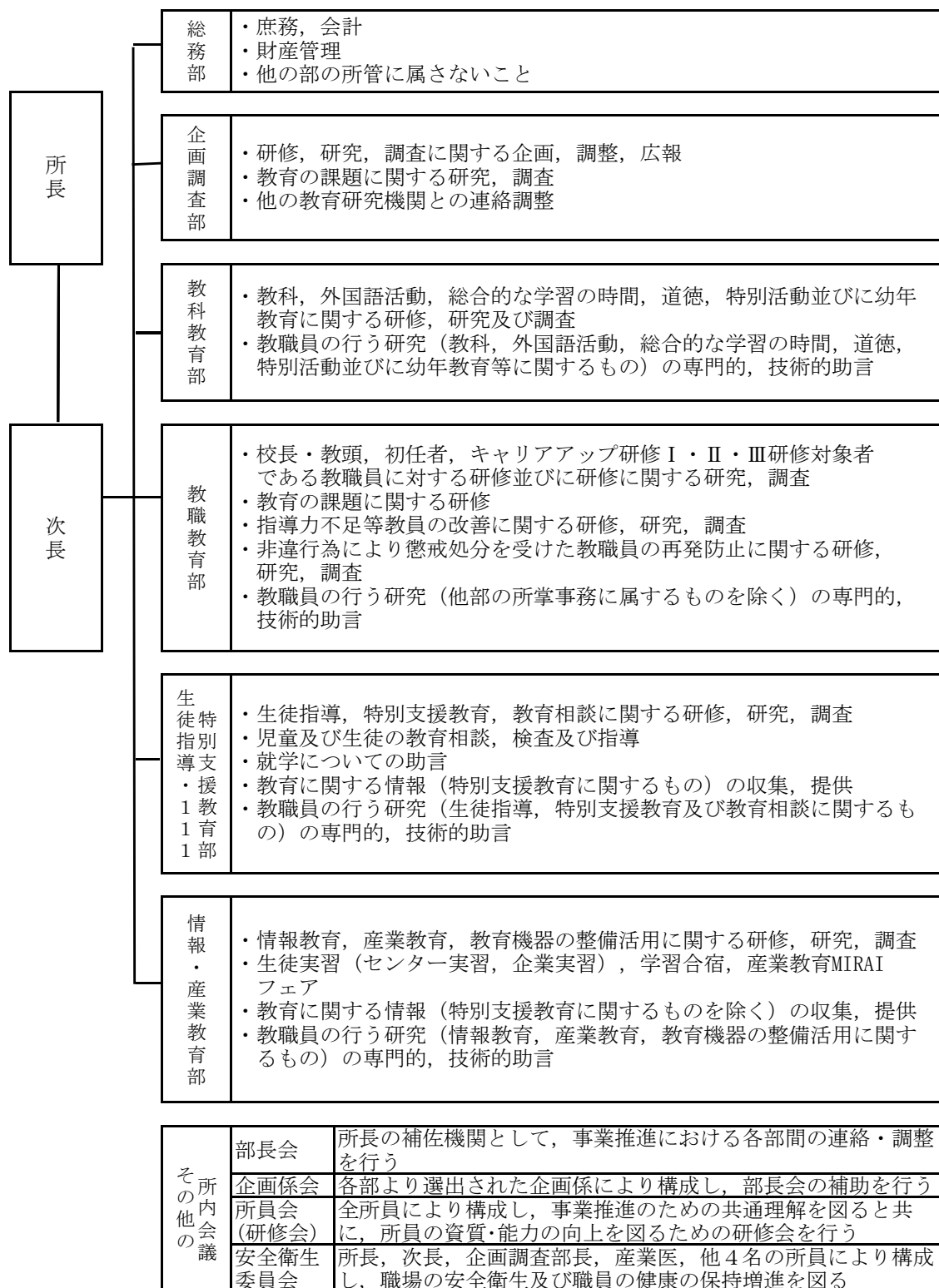


1 総合教育センター

(1) 組織 ア 組織・機構



所長 1 次長兼総務部長 1 部長 5 (うち兼務 1) 主任指導主事 2
 専門主事 31 総務係長 1 主査 1 主任 1 主事 2 (総計 45) (英語指導助手 1)

(2) 事業報告

ア 事業体系

研修事業	教員対象研修	指定研修 希望研修
	生徒対象実習等	生徒実習（センター実習，企業実習），学習合宿，産業教育MIRAIフェア
学校支援事業	教職員研修会サポート	
	学校訪問支援	
研究調査事業	チーム課題研究，センター研究協議会	
	県内教員養成系大学(学部・大学院)との連携，県内外教育機関等との連携	
	その他研究調査活動	
教育情報事業	ホームページ，センター通信等による情報提供	
	教育情報資料室，情報展示コーナーによる情報提供	
	長野県教育情報ネットワークの維持・運営，視聴覚ライブラリーの管理・貸出し	
教育相談事業	子どもの健やかな成長と発達を願う教育相談	
	学校運営や授業づくりに応じた教育相談	

イ 実施概況

		研修種別	講座数	指定者数	決定者数	受講者数			
研修事業	教員対象研修	指定研修	義務 1年次 初任者研修	(1)	288 (262)	288 (262)	287 (262)		
			2年次	(1)	275 (291)	259 (279)	257 (279)		
			※特別支援学校 含む	3年次	(1)	— (282)	— (272)	— (272)	
			高校 1年次 初任者研修	(24)	1,186 (1,085)	1,186 (1,085)	1,186 (1,085)		
			2年次	(2)	81 (86)	77 (82)	77 (82)		
			※総セ主催の 指定研修のみ	3年次	(1)	84 (92)	80 (86)	80 (86)	
			義務 キャリアアップ研修Ⅰ	(1)	370 (344)	273 (255)	272 (255)		
			高校 キャリアアップ研修Ⅰ	(3)	206 (238)	182 (209)	178 (209)		
			義務 キャリアアップ研修Ⅱ	(18)	921 (998)	555 (593)	555 (593)		
			高校 キャリアアップ研修Ⅱ	(4)	268 (253)	224 (194)	224 (191)		
			キャリアアップ研修Ⅲ	(1)	67 (62)	56 (62)	56 (63)		
			義務 校長研修	(2)	474 (475)	474 (475)	474 (468)		
			高校 校長研修	(2)	160 (160)	160 (160)	160 (148)		
			義務 教頭研修	(4)	712 (710)	712 (710)	712 (699)		
			高校 教頭研修	(3)	276 (249)	276 (249)	276 (232)		
			生徒指導専門研修・研 修派遣教員研修	(25)	30 (764)	802 (764)	802 (764)		
			産業教育研修派遣教員 研修	(41)	40 (63)	72 (63)	72 (63)		
			指導改善研修	(0)	0 (0)	0 (0)	0 (0)		
			小計			(134)	6,242 (6,414)	5,676 (5,800)	5,668 (5,751)

研修種別		講座数	募集定員	申込者数	決定者数	受講者数	
研修事業	教員対象研修	学校力の向上を目指す研修	18 (21)	920 (820)	558 (683)	556 (683)	519 (662)
		教科等研修	138 (135)	2,492 (2,411)	2,380 (2,471)	2,211 (2,343)	2,160 (2,287)
		情報教育研修	16 (14)	274 (234)	251 (247)	251 (220)	245 (211)
		産業教育研修	16 (15)	264 (229)	228 (248)	228 (248)	219 (241)
		生徒指導研修	11 (11)	610 (610)	533 (581)	532 (581)	509 (549)
		特別支援教育研修	23 (21)	1,096 (941)	974 (711)	954 (689)	917 (664)
		生セ共催講座	4 (3)	380 (230)	85 (76)	85 (76)	84 (71)
		産業教育実践研修	3 (3)		67 (63)	67 (63)	66 (60)
		先端技術研修	32 (33)		114 (165)	114 (165)	114 (165)
		産業教育教材探究	27 (23)	108 (92)	108 (92)	108 (92)	99 (84)
		小計	288 (256)	6,144 (5,764)	5,298 (5,245)	5,106 (5,068)	4,932 (4,910)
	生徒対象実習等	生徒実習 (センター実習+企業実習)	()	()	1,771 (1,932)	1,771 (1,932)	1,699 (1,834)
		学習合宿	()	()	198 (299)	198 (299)	193 (299)
産業教育MIRAIフェア (生徒研究発表会)		()	()	226 (222)	226 (222)	226 (222)	
小計		()	()	2,195 (2,453)	2,195 (2,453)	2,118 (2,355)	
合計		422 (390)	6,144 (5,764)	13,735 (14,112)	12,977 (13,321)	12,718 (13,016)	
研究調査事業	センター研究協議会	1 (1)		94 (209)	94 (209)	94 (205)	
	信州大学連携 (カリキュラム・マネジメント)	3 (3)	60 (60)	9 (11)	9 (11)	9 (11)	
	信州大学連携 (夏季集中講義)	5 (6)	200 (240)	20 (14)	20 (14)	19 (14)	
	合計	9 (10)	260 (300)	123 (234)	123 (234)	122 (230)	

※募集定員，申込者数，決定者数，受講者数は，実施日数または受講日数に基づくのべ人数

※ () 内は前年度

ウ 研修事業

「長野県教員育成指標」に基づいて、教職経験に応じた研修、学校力の向上を目指す研修、不登校、特別支援教育及び情報産業教育における今日的な課題に対応する研修講座等、各講座の改善充実に努めた。

(ア) 指定研修

① 初任者研修・経験者研修

	小学校	中学校	特別支援学校	高等学校	養護教諭	栄養教諭	合計
義務 初任者研修	1年次 (118)	89 (82)	45 (39)		20 (17)	7 (6)	287 (262)
	2年次 (137)	80 (86)	36 (38)		17 (13)	6 (5)	257 (279)
	3年次 (136)	- (95)	- (41)				0 (272)
高校 初任者研修	1年次			83 (82)	4 (3)		87 (85)
	2年次			74 (80)	3 (2)		77 (82)
	3年次			80 (86)			80 (86)
義務キャリアアップ研修Ⅰ (5年経験者研修)	97 (95)	118 (116)	40 (39)		7 (5)	10 (0)	272 (255)
高校キャリアアップ研修Ⅰ (5年経験者研修)				89 (104)	0 (1)		89 (105)
義務キャリアアップ研修Ⅱ (中堅教諭等資質向上研修)	94 (90)	56 (53)	29 (41)		6 (9)	0 (7)	185 (200)
高校キャリアアップ研修Ⅱ (中堅教諭等資質向上研修)				54 (47)	2 (2)		56 (49)
合計	435 (576)	343 (432)	150 (198)	380 (399)	59 (52)	23 (18)	1,390 (1,675)

※ () 内は前年度

② キャリアアップ研修

研修講座名	講座数	指定人数	申込者数	決定者数	受講者数
キャリアアップ講座	1 (1)	44 (62)	49 (62)	49 (63)	49 (63)

※ () 内は前年度

③ 校長教頭研修実施状況

研修種別	講座数	指定人数	決定者数	受講者数
小・中学校 特別支援学校	校長マネジメント研修 (2)	474 (475)	474 (475)	474 (468)
	教頭マネジメント研修 (2)	500 (506)	500 (506)	500 (497)
	新任教頭研修Ⅰ・Ⅱ (2)	212 (204)	212 (204)	212 (202)
高等学校	校長研修 (1)	80 (80)	80 (80)	80 (73)
	校長マネジメント研修 (1)	80 (80)	80 (80)	80 (75)
	教頭研修 (1)	102 (103)	102 (103)	102 (95)
	教頭マネジメント研修 (1)	102 (103)	102 (103)	102 (95)
	新任教頭研修Ⅰ・Ⅱ (2)	72 (43)	72 (43)	72 (41)
合計	12 (12)	1,622 (1,594)	1,622 (1,594)	1,622 (1,546)

※数字は全て、講座数に基づくべ人数

※ () 内は前年度

④ キャリアアップ研修Ⅰ（５年経験者研修）

研修区分	研修講座名	講座数	指定人数	申込者数	決定者数	受講者数
小・中学校 特別支援学校含む	生徒指導力向上研修 小・中	2 (2)	370 (344)	273 (255)	273 (255)	272 (255)

研修区分	研修講座名	講座数	指定人数	申込者数	決定者数	受講者数
高等学校	生徒指導力向上研修	1 (1)	103 (118)	91 (105)	91 (105)	91 (105)
	教職研修 A・B	2 (2)	103 (116)	91 (104)	91 (104)	89 (104)
合計		3 (3)	206 (211)	182 (199)	182 (198)	180 (193)

※数字は全て、講座数に基づくのべ人数

※（ ）内は前年度

⑤ キャリアアップ研修Ⅱ（中堅教諭等資質向上研修）

研修区分	研修講座名	講座数	指定人数	申込者数	決定者数	受講者数	
小・中学校 特別支援学校	教職研修 教職研修Ⅰ A・B	2 (2)	307 (335)	185 (200)	185 (200)	185 (200)	
	生徒指導 研修 生徒指導力充実研修 小・中	2 (2)	307 (335)	185 (200)	185 (200)	185 (200)	
	必修課題 研修	マネジメント研修	3 (3)	307 (335)	21 (33)	21 (33)	21 (33)
		人権教育	3 (5)		9 (68)	9 (68)	9 (68)
		キャリア教育	1 (2)		14 (24)	14 (24)	14 (24)
		ICT活用(H29は情報教育)	2 (2)		0 (26)	0 (26)	0 (26)
		性に関する指導	1 (1)		8 (21)	8 (21)	8 (21)
		インクルーシブな教育 (H29は少人数学級)	3 (1)		82 (-)	82 (-)	79 (-)
		合計	17 (17)		921 (1,005)	504 (598)	504 (598)

研修区分	研修講座名	講座数	指定人数	申込者数	決定者数	受講者数
高等学校	教職研修Ⅰ・Ⅱ・Ⅲ	3 (3)	195 (186)	162 (144)	162 (144)	162 (142)
	生徒指導力充実研修 高校	1 (1)	67 (51)	56 (37)	56 (37)	56 (36)
合計		4 (4)	262 (237)	218 (181)	218 (181)	218 (178)

※数字は全て、講座数に基づくのべ人数

※（ ）内は前年度

(イ) 希望研修

① 学校力の向上を目指す研修 (※他の研修区分と重複しない講座のみ)

	講座数	募集定員(A)	申込者数(B)	決定者数	受講者数	充足率(B/A)
カリキュラム・マネジメント	(1) (1)	(60) (60)	(21) (22)	(21) (22)	(21) (22)	(35.0%) (36.7%)
学校組織マネジメント	(4) (2)	(210) (120)	(145) (111)	(145) (111)	(117) (108)	(69.0%) (92.5%)
授業改善	(1) (2)	(60) (80)	(43) (105)	(43) (105)	(42) (102)	(71.7%) (131.3%)
法改正対応・注目動向	(2) (2)	(80) (80)	(27) (38)	(27) (38)	(27) (37)	(33.8%) (47.5%)
人権教育	(5) (5)	(190) (190)	(38) (77)	(38) (77)	(38) (77)	(20.0%) (40.5%)
キャリア教育	(2) (2)	(100) (140)	(53) (73)	(53) (73)	(53) (71)	(53.0%) (52.1%)
信州体験	(1) (1)	(30) (30)	(19) (29)	(19) (29)	(18) (27)	(63.3%) (96.7%)
教養講座 (新設)	(1) ()	(30) ()	(26) ()	(26) ()	(25) ()	(86.7%) ()
講師のための研修講座 (新設)	(1) ()	(60) ()	(22) ()	(22) ()	(22) ()	(36.7%) ()
上越教育大学大学院連携	(6) (6)	(100) (120)	(164) (228)	(162) (228)	(156) (220)	(164.0%) (190.0%)
合計 (充足率は平均)	(24) (21)	(920) (820)	(558) (683)	(556) (683)	(519) (664)	(60.7%) (83.3%)

※募集定員, 申込者数, 決定者数, 受講者数は, 実施日数または受講日数に基づくのべ人数

※ () 内は前年度

※学校組織マネジメント, 人権教育, キャリア教育, ICT利活用はキャリアアップ研修Ⅱの現代的な諸課題への対応Ⅱ(必修課題研修)対象講座であり, 必修課題研修としての受講者は指定研修(キャリアアップ研修Ⅱ)に算入している。

② 教科等研修

	講座数	募集定員(A)	申込者数(B)	決定者数	受講者数	充足率(B/A)
国語	(13) (13)	(340) (274)	(323) (388)	(300) (358)	(296) (349)	(95.0%) (141.6%)
社会, 地歴, 公民	(11) (11)	(196) (184)	(159) (174)	(156) (174)	(155) (174)	(81.1%) (94.6%)
算数, 数学	(15) (15)	(272) (276)	(226) (195)	(226) (195)	(223) (188)	(83.1%) (70.7%)
理科	(30) (30)	(418) (417)	(311) (353)	(309) (347)	(304) (337)	(74.4%) (84.7%)
英語, 外国語活動	(12) (11)	(242) (274)	(297) (289)	(248) (271)	(241) (262)	(122.7%) (105.5%)
生活	(3) (3)	(48) (48)	(46) (48)	(38) (42)	(38) (40)	(95.8%) (100.0%)
音楽	(12) (9)	(270) (206)	(287) (271)	(259) (264)	(254) (260)	(106.3%) (131.6%)
図画工作, 美術	(10) (11)	(164) (194)	(136) (159)	(136) (159)	(131) (154)	(82.9%) (82.0%)
家庭	(8) (8)	(116) (113)	(132) (135)	(110) (111)	(106) (109)	(113.8%) (119.5%)
技術	(7) (7)	(70) (89)	(76) (89)	(72) (71)	(70) (69)	(108.6%) (100.0%)
道徳	(3) (3)	(64) (64)	(111) (118)	(87) (99)	(85) (99)	(173.4%) (184.4%)
特別活動, 学級経営	(3) (3)	(80) (80)	(58) (66)	(58) (66)	(58) (64)	(72.5%) (82.5%)
複式指導	(1) (1)	(30) (20)	(31) (23)	(31) (23)	(28) (22)	(103.3%) (115.0%)
図書館教育	(2) (2)	(40) (40)	(33) (52)	(33) (52)	(28) (50)	(82.5%) (130.0%)
総合的な学習の時間	(4) (4)	(70) (71)	(66) (39)	(66) (39)	(63) (39)	(94.3%) (54.9%)
ICTの活用	(2) (2)	(50) (40)	(74) (51)	(68) (51)	(66) (50)	(148.0%) (127.5%)
家庭学習	(1) (1)	(20) (20)	(12) (20)	(12) (20)	(12) (20)	(60.0%) (100.0%)
書道	(1) (1)	(2) (1)	(2) (1)	(2) (1)	(2) (1)	(100.0%) (100.0%)
合計 (充足率は平均)	(138) (135)	(2,492) (2,411)	(2,380) (2,471)	(2,211) (2,343)	(2,160) (2,287)	(95.5%) (102.5%)

※募集定員, 申込者数, 決定者数, 受講者数は, 実施日数または受講日数に基づくのべ人数

※ () 内は前年度

③ 情報教育研修

	講座数	募集定員(A)	申込者数(B)	決定者数	受講者数	充足率(B/A)
情報セキュリティ・モラル	2 (2)	32 (32)	24 (28)	24 (28)	23 (28)	75.0% (87.5%)
I C Tの活用	10 (9)	178 (138)	156 (143)	156 (143)	151 (137)	87.6% (103.6%)
校務の情報化	4 (3)	64 (64)	71 (76)	71 (49)	71 (46)	110.9% (118.8%)
合計 (充足率は平均)	16 (14)	274 (234)	251 (247)	251 (220)	245 (211)	91.6% (105.6%)

※募集定員、申込者数、決定者数、受講者数は、実施日数または受講日数に基づくのべ人数

※ () 内は前年度

④ 産業教育研修

	講座数	募集定員(A)	申込者数(B)	決定者数	受講者数	充足率(B/A)
共通分野	4 (4)	80 (87)	67 (97)	67 (97)	61 (91)	83.8% (111.5%)
農業分野	4 (3)	76 (46)	86 (44)	86 (44)	86 (44)	113.2% (95.7%)
工業分野	3 (3)	40 (36)	26 (36)	26 (36)	26 (36)	65.0% (100.0%)
商業分野	3 (3)	48 (48)	34 (53)	34 (53)	34 (53)	70.8% (110.4%)
家庭・福祉分野	2 (2)	20 (12)	15 (18)	15 (18)	12 (17)	75.0% (150.0%)
合計 (充足率は平均)	16 (15)	264 (229)	228 (248)	228 (248)	219 (241)	86.4% (108.3%)

※募集定員、申込者数、決定者数、受講者数は、実施日数または受講日数に基づくのべ人数

※ () 内は前年度

⑤ 生徒指導研修

	講座数	募集定員(A)	申込者数(B)	決定者数	受講者数	充足率(B/A)
予防開発的生徒指導	7 (7)	380 (380)	290 (316)	289 (316)	277 (300)	76.3% (83.2%)
連携と危機管理	4 (4)	230 (230)	243 (265)	243 (265)	232 (249)	105.7% (115.2%)
合計 (充足率は平均)	11 (11)	610 (610)	533 (581)	532 (581)	509 (549)	87.4% (95.2%)

※募集定員、申込者数、決定者数、受講者数は、実施日数または受講日数に基づくのべ人数

※ () 内は前年度

⑥ 特別支援教育研修

	講座数	募集定員(A)	申込者数(B)	決定者数	受講者数	充足率(B/A)
特別支援学級 基礎	7 (6)	299 (120)	212 (54)	212 (54)	202 (53)	70.9% (45.0%)
発達障がいのある子の理解と支援	3 (3)	160 (160)	174 (121)	154 (121)	149 (117)	108.8% (75.6%)
特別支援教育の専門性を高める	10 (10)	485 (549)	436 (466)	436 (444)	419 (427)	89.9% (84.9%)
特別支援教育を進めるために	3 (2)	152 (112)	152 (70)	152 (70)	147 (67)	100.0% (62.5%)
合計 (充足率は平均)	23 (21)	1,096 (941)	974 (711)	954 (689)	917 (664)	88.9% (75.6%)

※募集定員、申込者数、決定者数、受講者数は、実施日数または受講日数に基づくのべ人数

※ () 内は前年度

⑦ 共催講座

	講座数	募集定員(A)	申込者数(B)	決定者数	受講者数	充足率(B/A)
生涯学習推進センター共催	4 (3)	380 (230)	85 (76)	85 (76)	84 (71)	22.4% (33.0%)

※募集定員、申込者数、決定者数、受講者数は、実施日数または受講日数に基づくのべ人数

※ () 内は前年度

⑧ 産業教育実践研修，先端技術研修，産業教育教材探究

	講座数	募集定員	申込者数	決定者数	受講者数
産業教育実践研修	3 (3)		67 (63)	67 (63)	66 (60)
先端技術研修	32 (33)		114 (165)	114 (165)	114 (165)
産業教育教材探究	27 (23)	108 (92)	108 (92)	108 (92)	99 (84)
合計	62 (59)		289 (320)	289 (320)	279 (309)

※募集定員，申込者数，決定者数，受講者数は，実施日数または受講日数に基づくのべ人数

※ () 内は前年度

(ウ) 生徒対象実習等

① 生徒実習（高校生対象）

	申込学級数	申込者数	参加者数	
農業科	15 (20)	197 (381)	177 (359)	
工業科	20 (15)	485 (458)	470 (432)	
商業科	21 (23)	646 (714)	620 (674)	
家庭・福祉科	3 (2)	54 (30)	52 (27)	
普通科，理数科等	7 (6)	274 (233)	268 (228)	学校数
合計	66 (66)	1,656 (1,816)	1,587 (1,720)	28 (28)

※申込学級数はのべ数

※ () 内は前年度

② 生徒実習（企業実習）

	申込学級数	申込者数	参加者数	実施学校数
工業科	3 (3)	115 (116)	112 (114)	2 (2)
合計	3 (3)	115 (116)	112 (114)	2 (2)

③ 学習合宿

	申込団体数	申込者数(B)	参加者数
高等学校	6 (5)	198 (299)	193 (299)

※申込団体数，申込者数，参加者数はのべ数

※ () 内は前年度

④ 産業教育MIRAIフェア（生徒研究発表会）

参加校数	19 (17)
参加団体	42 (46)
参加人数	226 (222)
ステージ発表団体	14 (16)
展示，実演，販売実習団体	26 (30)

※ () 内は前年度

エ 学校支援事業

学校における教育活動の充実・向上や教育課題の解決を支援するため，センター主事が学校等に出向き，校内研修支援及び学校訪問支援を行った。（H28年度より新設）

(1) 校内研修支援・所外支援及び学校訪問支援

	小学校	中学校	特別支援学校	高等学校	その他	合計
教職員研修会サポート	28 (45)	8 (27)	0 (0)	3 (6)	9 (10)	48 (85)
その他の所外支援	17 (22)	3 (15)	0 (3)	125 (50)	133 (45)	278 (135)
学校訪問支援	3教科					128 (120)
	他課依頼					14 (19)
	合計					468 (359)

※ () 内は前年度

※学校訪問支援は合計のみ記載

※教育課程研究協議会は含まない

オ 研究調査事業

学校における教育活動の充実・向上や教育の諸問題の解決を支援するため、児童生徒の学力向上、生徒指導、産業教育及び教職員研修のあり方等についての研究調査を行った。

また、研究調査事業の発表の場として、センター研究協議会を実施した。

(ア) チーム課題研究

本県教育の今日的な課題や、当センター事業に関する喫緊の課題に対応して、部内外との連携により、時代を先取りした研究調査を推進した。

課題A 希望研修を学校づくりに活用する OUTPUT の在り方 ～小学校外国語活動・外国語～

研究・分科会の概要

「希望研修で学んだことを学校現場で研修や授業で実践したい」という先生の OUTPUT のサポートについて、小学校外国語活動・外国語を窓口の研究したことについて発表するとともに、体験講座を通じて協議をした。

課題B 小学校プログラミング教育 ～校内研修の在り方について～

研究・分科会の概要

コンピュータを用いないプログラミング体験や、「Hour of Code」「プログラミングで学習する算数多角形」などの体験講座を通じて、センター研修と校内研修をどのように関連づければよいか、校内研修の在り方を提案・協議をした。

課題C 探究的な学びに焦点を当てたカリキュラム・マネジメント

研究・分科会の概要

地域素材を教材とした探究的な学びを通して、カリキュラム・マネジメントについて考えていただくとともに、手法の一部を演習で体験いただき協議をした。

課題D 子どもを支えるために ～子ども理解を考える～

研究・分科会の概要

多様な子どもへの理解や指導・支援に関する課題について研究発表した。また、作成したリーフレット「子どもを支えるために」の紹介や疑似体験チェックシートの活用などから、子ども理解を深める協議をした。

課題E 各校における ICT 活用と推進のためのポイント ～初めての活用を支援～

研究・分科会の概要

ICTの活用を「1人の100歩から100人の1歩」で推進するため、事例から得られたポイントを紹介した。また、書画カメラとプロジェクタの活用を提案し、体験していただくとともに、今後のICT活用の推進について協議をした。

課題F 平成の教育をふりかえる

研究・分科会の概要

平成の教育界の変化について年表, 児童・生徒数の推移, 4 回の学習指導要領改訂での時数の推移等や生活科や総合的な学習の時間が教育に及ぼした影響についての研究発表をもとに「これからの時代に大切にしたいこと」「そのために今からできること」を協議した。

(イ) センター研究協議会

平成 30 年度 長野県総合教育センター研究協議会

総合教育センターが取り組む学校教育に関する研究成果の発表により, 県内の各学校・教育関係機関等における研究活動の充実, 教員の指導力の向上に資することを目的として開催。

① 期 日 平成 31 年 2 月 19 日(火)

② 参加者 94 名

	講座数	申込者数	決定者数	受講者数
センター研究協議会	1 (1)	94 (209)	94 (209)	94 (205)

※()内は前年度

③ 内 容

○分科会

チーム課題研究の課題A～Fに分かれ, 研究発表及び協議を行った。

○全体発表 「平成の教育をふりかえる」

○上映会

○講演 「次の時代の日本社会と, これからの学校教育に期待すること」

講師 波頭 亮 氏 (株)XEED 代表

(ウ) 信州大学連携 (夏季集中講義)

	講座数	募集定員 (A)	申込者数 (B)	決定者数	受講者 数	充足率 (B/A)
信州大学連携 (カリキュラム・マネジメント)	3 (3)	60 (60)	9 (11)	9 (11)	9 (11)	15.0% (18.3%)
信州大学連携 (夏季集中講義)	5 (6)	200 (240)	10 (14)	10 (14)	10 (14)	5.0% (5.8%)
合計 (充足率は 平均)	8 (9)	260 (300)	19 (25)	19 (25)	19 (25)	7.3% (8.3%)

※募集定員, 申込者数, 決定者数, 受講者数は, 実施日数または受講日数に基づくのべ人数

※()内は前年度

カ 教育情報事業

(ア) センターホームページからの教育情報の提供

① 教育情報データベース

アクセス数 3,236 件 (3,264件)

② 教育情報・資料のデータベース作成

(a) 小・中・高等学校，特別支援学校の学習指導案や実践事例等のデータベース化

(b) 教育実践資料データベース 総登録件数1,464件 ※内，平成30年度分42件

(c) 教育研究・教育論文の資料名や主題名の情報等のデータベース化

(d) 図書資料データベース 総登録件数58,287件 ※内，平成30年分322件

分類	県外	県内	合計
教育一般	93	20	113
教育原理・思想	2	0	2
各国教育・教育史	0	0	0
教育行財政	3	2	5
学校経営・管理	21	3	24
教育内容・方法	41	10	51
教科・領域	47	31	78
幼児・初等・中等教育	5	3	8
特別支援教育	15	9	24
教育調査・統計	0	0	0
教育と社会	6	10	16
社会教育	1	0	1
合計	234	88	322
上記掲載書籍数	208	85	293

(e) 学びの広場へのアクセス数

	クリア・ チャレン ジ問題	P調査・ C調査 問題	休みの 課題帳	レビュー 問題	ファイナ ルチェッ ク問題	オリジナ ル問題	s1グラン プリ	合計
4月	1,586	239	225	461	574	142	68	3,295
5月	1,345	140	124	555	272	158	90	2,684
6月	1,227	131	106	555	288	182	73	2,562
7月	1,169	164	194	438	359	112	96	2,532
8月	787	123	138	301	240	105	98	1,792
9月	1,041	246	83	425	243	102	51	2,191
10月	1,213	319	99	682	256	130	73	2,772
11月	1,323	244	118	795	312	111	70	2,973
12月	1,247	339	228	687	283	97	84	2,965
1月	1,041	534	205	644	397	100	65	2,986
2月	1,147	483	258	790	770	150	48	3,646
3月	1,016	436	313	453	1,004	125	22	3,369
合計	14,142 (19,620)	3,398 (2,028)	2,091 (2,351)	6,786 (7,507)	4,998 (5,920)	1,514 (1,618)	838 (2,779)	33,767 (41,823)

() 内は昨年度

(f) 情報モラル・著作権 実践資料へのアクセス数

4月	5月	6月	7月	8月	9月	10月	11月	12月	1月	2月	3月	合計
102 (335)	113 (435)	213 (441)	66 (478)	85 (581)	58 (429)	69 (448)	73 (384)	75 (355)	80 (68)	72 (69)	87 (73)	1,093 (4,096)

- ③ センターホームページの利用
全訪問数 110,547 件 (139,289 件)
- ④ センターに関わる情報の提供
センター紹介, 教育相談, 研修講座案内, 施設貸し出し案内等
プレスリリース 17 回

(イ) 教育情報資料室及び教育情報展示コーナーからの教育情報の提供

- ① 教育関係資料の閲覧, 視聴覚ライブラリービデオ教材の視聴
- ② 教育情報資料室利用状況
利用者数 のべ1,289 人 (1,230 人)
- ③ 教育情報の収集状況
- (a) 購入図書等 教育関係図書 24 冊(うち, 寄贈 7), 教育関係月刊誌等 32 種類
日刊新聞等 10 紙
- (b) 県内の資料

高等学校	学校要覧 78 校, 学校案内 48 校, 学習の手引き 18 校, 進路の手引き 23 校, 研究紀要等 29 校, 通信・便り等 2 校
小中学校・特別支援学校	研究紀要等 8 校
大学・短大	研究紀要等 16 冊
県市町村関係	広報等 5 機関
教育事務所	推薦指導案 42 冊
その他の教育団体	要覧 2 冊, 研究紀要等 19 冊, 所報・会報 9 種類, 機関紙・通信等 26 種類
その他(教育団体以外)	会報・機関紙・通信等 17 種類

(c) 県外の資料

	要覧	所報・会報・機関紙等	研究紀要・年報等
全国教育センター・研究所等	22 冊	18 種類	57 冊
大学等	0 冊	25 種類	61 冊
その他教育機関	1 冊	39 種類	42 冊
その他		42 種類	

(ウ) 教育情報ネットワークの運用

- ① 利用機関
県立学校(高等学校, 特別支援学校)及びその他県立教育関係機関 106 件
- ② メールアカウント新規登録件数 195 件 (224 件)

(エ) 視聴覚ライブラリーの教材貸し出し

- ① 教材の貸し出し数 のべ 354 本 (321 本)
- 内訳 小学校 8 本 中学校 95 本 特別支援学校 5 本 高等学校 239 本 その他 7 本
(小学校 20 本 中学校 90 本 特別支援学校 10 本 高等学校 196 本 その他 5 本)

キ 教育相談事業

職員を対象として、研究や学校教育上の諸問題解決のための専門的・技術的な助言を行った。また、児童生徒、保護者および教職員を対象として、様々な障がいや不登校など成長に伴う諸問題について相談・助言を行った。面接相談では、親子並行面接を中心に継続相談を行った。

(ア) 児童生徒、保護者等を対象とした相談

① 面接相談の集計(のべ件数)

内容	小	中	高	他	計
学校関係	15	11	3	0	29
問題行動	1	0	1	0	2
うちいじめ	1	0	1	0	2
心身	6	15	16	0	37
家庭関係	4	8	0	0	12
不登校	34	8	0	2	44
その他	5	2	1	1	9
合計	65 (51)	44 (18)	21 (22)	3 (8)	133 (99)

※ () 内は前年度

② 面接相談の集計(のべ人数)

内容	相談者 対象者	保護者				本人				教職員				その他				計
		小	中	高	他	小	中	高	他	小	中	高	他	小	中	高	他	
学校関係	10	9	3	0	9	9	3	0	11	3	0	0	2	0	0	0	59	
問題行動	3	0	1	0	1	0	1	0	0	0	0	0	0	0	0	0	6	
うちいじめ	3	0	1	0	1	0	1	0	0	0	0	0	0	0	0	0	6	
心身	6	15	16	0	4	14	10	0	0	0	0	0	0	0	0	0	65	
家庭関係	8	6	0	0	0	1	0	0	0	3	0	0	0	1	0	0	19	
不登校	22	7	0	0	17	3	0	0	12	3	0	6	0	0	0	0	70	
その他	0	0	1	0	1	0	1	0	5	2	0	1	0	0	0	0	11	
合計	49 (68)	37 (23)	21 (26)	0 (8)	32 (25)	27 (14)	15 (12)	0 (0)	28 (20)	11 (4)	0 (0)	7 (10)	2 (7)	1 (4)	0 (0)	0 (3)	230 (224)	

月別(のべ人数)

月	4	5	6	7	8	9	10	11	12	1	2	3	合計
人数	1	6	17	18	11	6	28	27	25	19	35	37	230
(前年度)	(0)	(10)	(17)	(10)	(25)	(16)	(30)	(16)	(29)	(22)	(27)	(22)	(224)

③ 電話相談の集計(のべ件数)

内容	相談者 対象者	保護者				本人				教職員				その他				計
		小	中	高	他	小	中	高	他	小	中	高	他	小	中	高	他	
学校関係	31	16	2	1	0	0	0	0	1	4	0	0	0	0	0	0	55	
問題行動	0	2	0	0	0	1	0	0	0	0	0	0	0	0	0	0	3	
うちいじめ	0	1	0	0	0	0	0	0	0	0	0	0	0	0	0	0	1	
心身	12	1	0	1	0	0	1	2	2	0	1	0	0	0	0	0	20	
家庭関係	0	9	1	0	0	0	0	0	0	0	0	0	1	0	0	0	11	
不登校	5	12	4	2	0	0	0	0	3	0	0	0	1	0	0	0	27	
その他	4	0	0	0	0	0	0	1	8	0	1	0	0	0	0	0	17	
合計	52 (43)	40 (27)	7 (16)	4 (4)	0 (0)	1 (0)	1 (5)	3 (4)	14 (37)	4 (7)	2 (1)	0 (0)	2 (4)	0 (0)	0 (2)	3 (3)	133 (153)	

月別(のべ件数)

月	4	5	6	7	8	9	10	11	12	1	2	3	合計
件数	7	7	16	13	9	16	12	11	3	4	25	10	133
(前年度)	(12)	(12)	(15)	(10)	(11)	(13)	(18)	(15)	(9)	(15)	(14)	(9)	(153)

④ メール相談の集計(のべ件数)

校種	小学校	中学校	高等学校	特別支援学校	その他	合計
件数 (前年度)	1 (1)	1 (0)	1 (1)	0 (0)	0 (1)	3 (3)

(イ) 教職員の研究等に対する相談・助言

① 来所回数・人数

	小学校		中学校		高等学校		特別支援学校		その他		合計	
	回数	人数	回数	人数	回数	人数	回数	人数	回数	人数	回数	人数
研究等	企画調査部	0	0	0	0	0	0	0	0	0	0	0
	教科教育部	62	65	33	34	0	0	0	0	0	0	95
	教職教育部	0	0	0	0	0	0	0	0	0	0	0
	生徒指導・特別支援教育部	4	5	2	2	0	0	1	1	0	0	7
	情報・産業教育部	10	12	53	42	322	300	18	16	43	12	466
	小計	76 (88)	82 (100)	88 (73)	78 (118)	322 (171)	300 (131)	19 (2)	17 (2)	43 (3)	12 (3)	568 (337)
生徒指導・特別支援等に 係る相談	15 (14)	23	6 (4)	9	0 (0)	0	0 (10)	0	2 (0)	6	23 (28)	38
合計	91 (67)	105	94 (49)	87	322 (33)	300	19 (2)	17	45 (15)	18	591 (117)	527

※ () 内は前年度

② 通信件数

	小学校	中学校	高等学校	特別支援学校	その他	合計
	件数	件数	件数	件数	件数	
研究等	企画調査部	0	0	0	0	0
	教科教育部	53	33	0	0	1
	教職教育部	6	0	0	0	0
	生徒指導・特別支援教育部	8	0	1	0	0
	情報・産業教育部	22	48	962	11	185
	小計	89 (162)	81 (147)	963 (814)	11 (35)	186 (386)
生徒指導・特別支援等に 係る相談	6 (37)	4 (7)	1 (1)	0 (0)	0 (0)	11 (45)
合計	95 (229)	85 (154)	964 (815)	11 (35)	186 (386)	1,596 (1,619)

※ () 内は前年度

ク 施設の利用状況

(ア) センター以外が主催する研修等による利用

区 分	利用日数(日)	利用者数(人)
教育委員会 (生涯学習推進センター含む)	170 (174)	25,538 (24,928)
知事部局	117 (82)	16,735 (10,321)
県警本部	2 (1)	80 (60)
一 般	218 (215)	8,091 (8,866)
計	539 (472)	50,444 (44,175)

※利用可能日数 243日 (247)

※ () 内は前年度

(イ) 知新寮の利用

区 分	宿泊可能日数(日)	宿泊日数(日)	宿泊者数(人)
宿泊室	186 (190)	68 (71)	2,262 (2,299)

※ () 内は前年度

(ウ) 施設開放

項 目	開催日	参加者数(人)	内 容
チャレンジしのめ塾	8月18日(土)	383 (385)	総て、生セ共催の施設開放事業

(エ) 視察

視察者に対して研修講座の見学に加え、施設の案内や事業の概要説明を行った。(依頼件数4件)

- ・11月1日(木) [1名] 北信教育事務所
- ・9月7日(金)・11月20日(火) [3名] 南信教育事務所
- ・7月3日(木) [1名] 塩尻市教育委員会

ケ 主な施設修繕

- ・自動ドア装置交換修繕
- ・消防用設備修繕
- ・井水給水ポンプユニット ポンプ揚水管他修繕