



しあわせ  
信州



Nagano Prefecture Farmers Academy

# 長野県農業大学校

学校案内 2025

農業のスペシャリストを育てる





## 教育方針

理論と実技を同時に学ぶ実践型の教育により農業技術の高度化・経営の専門化 に対応する知識、技術を修得させるとともに、自ら目標やテーマを定めて行う模擬経営・プロジェクト学習並びに寮生活等により他者との協調・自己の確立等 の社会性を涵養し、次代の農業・農村を担う優れた人材の養成を目指します。

## 機構及び教育組織

事務局

農学部

研修部

長野県農業大学校

総合農学科

### 実践経営者コース

◎明確な経営目標、経営理念と幅広く高度な知識と能力を兼ね備え、即戦力となる企業的農業経営者を育成します。

入学定員	入学資格	就業年限	履修キャンパス
10名	高校卒等	2年	1年次 松代キャンパス 2年次 松代キャンパス 小諸キャンパス

◎人間力、経営力、生活力及び技術力を、実践的な講義、実習及び模擬経営を通じて研き習得します。



詳細は  
4P

### 農業経営コース

◎農業・農村におけるリーダーとしての能力や専門的知識・技術について実践を通じて体系的に習得します。  
◎専攻制（作物、野菜、花き、果樹専攻）による専門的かつ幅広い知識、技術を習得します。

入学定員	入学資格	就業年限	履修キャンパス	
40名	高校卒等	2年	松代キャンパス	全寮制

◎プロジェクト学習、先進的な農家研修において、理念と実際の農業経営について習得します。  
◎全寮制のもとで自立性、協調性を高めます。



詳細は  
8P

### 実科・研究科

◎農業の担い手として必要な知識と基本技術・先端技術について、農業関係試験場を教育の場として実践的に習得します。

区分	定員	入学資格	就業年限	選択コース	履修キャンパス
実科	50名	高校卒等	1年	果樹実科 / 研究科 野菜花き実科 / 研究科	果樹試験場(須坂市) 野菜花き試験場(塩尻市)
研究科	50名	実科卒又は短期大学卒等	1年	畜産実科 / 研究科 南信農業実科 / 研究科	畜産試験場(塩尻市) 南信農業試験場(高森町)



詳細は  
10P

### 研修部 (小諸キャンパス)

◎県内で農業を始めたいと考えている方などを対象に、農作業体験や技術習得、農業機械の安全で効率的な操作技術の習得などの研修を実施しています。

新規就農里親前基礎研修、新規就農里親研修、農業機械利用技能研修(大特、けん引等)





# 信州農業のトップランナーを養成

## 総合農学科 実践経営者コース

募集定員/10人



卒業後、すぐに信州で稼げる農業経営者を養成します！

個々の学生の将来  
ビジョンにあわせた  
オーダーメイド教育

就農までを手厚く  
サポート(就農計画  
づくり、農地確保等)

イメージ

長野県の特産品目(りんご、ぶどう、葉茎菜類等)で就農し、所得拡大、農産物加工や観光農園などの6次産業化を進め、経営を多角化

### 特色

- ◆1学年10人定員の少人数で、ゼミナール等による実践的で定着度の高い授業を実施します。
- ◆各分野の第一人者による高度な講義を実施します。
- ◆ベテラン教授による農業技術の講義と技術指導を実施します。
- ◆延べ100日にわたって先進的農家での実習を行います。
- ◆一定規模で生産から販売、収支分析まで、およそ1年間にわたる実践的な模擬経営や農業実習を行います。
- ◆専門のスタッフが学生と一緒に活動し、経営計画づくり、農地確保、地元との調整など、就農・独立に向けた支援を行います。

### 修業年限2年

#### 講義

##### 人間力

国際関係論、リーダーシップ論、コミュニケーション論、農村リーダーシップ論、国際文化論、国際コミュニケーション論

##### 経営力

経営戦略論、農業経営実践論、起業・チャレンジ論、農業経営会計・ファイナンス、経営組織論、農産物マーケティング論、農業経営論、消費者行動論、アグリビジネス論、農業生産工程管理学 等

##### 生活力

農村社会論、セーフティマネジメント論、農畜産物加工学

##### 技術力

作物栽培論(作物・野菜・花き・果樹)、植物生理・栽培論入門、土壌肥料論、スマート農業論 等

#### 実習

##### 1年次

- 作物栽培論実習(校内のほ場利用)
- 農業経営体験実習(県内先進農家で100日の体験)
- 農産物マーケティング実習(流通業者等で8日間の体験)

##### 2年次

- 農業経営実習(模擬経営又は長期農業経営体実習)

#### 取得可能な資格・免許

- 農業簿記検定
- 大型特殊免許(農耕車)
- 車両系建設機械運転技能資格
- フォークリフト運転技能資格
- けん引免許(農耕車)
- 小型移動式クレーン運転技能資格(つり上げ荷重1トン以上5トン未満)
- 玉掛け技能資格(つり上げ荷重1トン以上のクレーン等)

### 卒業

- 就農希望地探索・新規参入交渉・農地貸借等手続
- 遊休施設、農業機械選定等
- 利用可能な農地への改善等

#### 就農

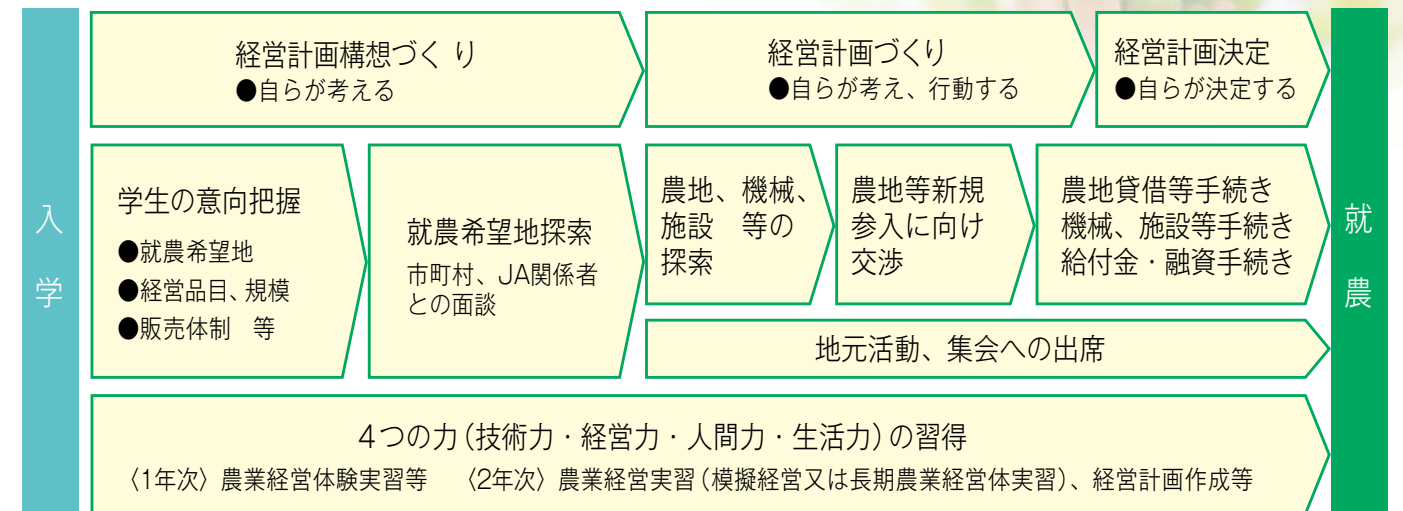
- ・親元の農業経営に参画し、経営継承をする。
- ・独立し、農業経営を営む。
- ・農業法人等に就職し、独立農業経営を目指す。
- ・園芸、加工・直売等新部門を立ち上げる。

マーケットインの生産・流通・販売、規模拡大、多角化を進め企業の経営体へ発展

実践経営者コース

## 就農までを手厚くサポート

学生が1年次より行う、校内及び就農希望地での“就農計画づくり”を、就農支援スタッフとコース担当教授が支援します。また、経営開始に向けた、地元との調整や交渉、手続きなどを支援し、卒業後スムーズに就農できるよう強力でサポートします。



## 各分野の第一人者による高度な講義



古田 恒平  
経営組織論

明治大学農学部食料環境政策学科助教



大熊 桂樹  
食農連携マーケティング論

長野県農協開発機構地域開発部審議役・総括研究員



柳澤 和也  
セーフティマネジメント論

日本農村医学研究所主任研究員



鈴村 源太郎  
農村リーダーシップ論

東京農業大学国際食料情報学部教授



内川 小百合  
コミュニケーション論

丸の内ビジネス専門学校校長



滝澤 恵一  
リーダーシップ論

中小企業診断士滝澤恵一事務所代表



齋藤 訓之  
経営戦略論Ⅱ

株式会社香雪社代表取締役



伊藤 雅之  
農産物マーケティング論

筑波学院大学教授



坂上 真介  
消費者行動論

株式会社市場開発研究所代表取締役



杉浦 功一  
国際文化論、国際コミュニケーション論

文教大学国際学部 教授



福島 公夫  
労働安全衛生論

福島社会保険労務士事務所共同代表



金子 能呼  
アグリビジネス論

松本大学松商学園短期大学部教授



麻田 玲  
国際関係論

JICA緒方貞子平和開発研究所研究員

●上記講師の講義のほか、環境にやさしい農業の取組に関する特別講座があります。



実践経営者  
コース

卒業生・在校生メッセージ



中島 陽介さん

令和3年3月卒

独立・自営就農

農業をやっている父に子供のころから「農家にはなるな」と言われ続けていました。

そんな私が会社勤めを辞めてまでブドウ農家になった理由は、手塩にかけ作ったブドウを食べて喜んでもらうことをやりがいにしたいと考えたからです。一大決心するに至るまでには一年以上も熟考し、よく調べ様々な相談をしました。そして基礎から学ぶことにより効率、応用、成長速度、自信に繋がると考え、長野県農業大学校実践経営者コースへ入学しました。

実践経営者コースは講師人材が豊富で専門的な知識や情報の収集が容易です。また実際の農家さんから長年の経験や凝縮した技術をご教授していただけます。講義内で最新鋭の機器が見ることができ操作することもできます。授業は小人数制なので競争力が生まれます。本気で農業を学びたいと思う人にはメリットが大きい場所です。

卒業後は塩尻市で就農しました。たくさんの方々に支援していただいたおかげです。深く感謝申し上げます。

今年で就農4年目。シャインマスカットの成園も借り受け、目標に向かって邁進していきます！



杉浦 真澄さん

令和6年3月卒

独立・自営就農

「畑に入るのも嫌。」と思っていた私が、「果樹の栽培は面白い。」と思考を変えることが出来たのは、農大に入ってからです。

実家の農業を継ぐために、経営も栽培技術も学べる実践経営者コースに入学しました。普通高校出身・繁忙期の手伝いのみの農業経験の少ない私は、何もわからない状態でしたが、同期や先生方の指導により、農業関係の方と話し合いができるまで、理解することが出来ました。

一番私自身を変えたのは、2年時の模擬経営実習でした。模擬経営は1年時の先進農家の下で研修を行う100日間研修の応用で、ほぼ1人で生産・販売・経営を完結しなくてはなりません。1年間を通して実習を行うことで、栽培をする大変さ、市場での地元農家さんとのコミュニケーション、今後予想されるハプニングなど考える力も付き、とても有意義な2年間を過ごすことができ、自分を変えるきっかけになったと思っています。

卒業後は、塩尻市に就農しました。市で行われる会議に参加していますが、農業に携わっている同年代の方はほぼいません。心細いときもありますが、実践経営者コースで身につけたコミュニケーション力を活かして、女性農業者として活躍していきたいです。



池上 弘明さん

令和4年3月卒

独立・自営就農

私が農業をやろうと考えたのは社会人になってからでした、自分の手で作った作物で多くの人を幸せにしたい思いと、実家の農業を継承しなければと考えたからです。しかし農業に触れたことは地元の農業高校を卒業して以来無く、農業を生業にして生きていくことは難しい事だと感じていたので、生産技術や経営技術を深く学べる実践経営者コースへ入学しました。

実践コースは1年目に先進的農家の下で100日間の実習を行い、栽培の基礎から販売、農業に対する考え方などを教えていただき、2年目に農大の圃場で模擬経営を行い生産・販売・経営の農業経営一連の流れを体験でき、就農後の経営をイメージしやすい学習をすることができました。

卒業後は伊那市にて就農しました。農大で学んだ経験を活かし施設野菜の生産をしています。今年では就農3年目になり新しく品目を増やしたり多くのことに挑戦していこうと思います。

最後に今の農業界には同年代の方はあまり多く居りません。就農すると農業の悩みを相談できる場所は先輩農家や農協などにもありますが、夢を語り合える友人はあまりおらずとても貴重です。農大の学友は農業のことを相談しあえる友人になるので、学友と多くを語りあって学生生活をおくってほしいです。

在校生



北村 慎之介さん

実践経営者コース2年

日々果樹栽培をしている家に生まれ、果樹園を遊び場として育ちましたが、母からは「農業をやるかやらないかは好きにすればいい」と言われていましたが、農業を継ぎたいと思い農業高校に進学しました。授業を通して農業高校で教わる事だけではちゃんとした農業経営はできないと感じ、100日間の先進農家研修があり、「技術力・経営力・人間力・生活力」を習得できる長野県農業大学校実践経営者コースに入学しました。

実践経営者コースの1年生の時には、100日間の先進農家研修をはじめ、経営や人間力に関する座学がある他、実際に自分が栽培したい作物の農業法人さんや農家さんの所に見学に行く事、名古屋・大阪の市場見学に行き、現地での長野県の農産物の位置づけを知る重要な機会もあります。

座学では、経営に関する講義をはじめ、セーフティマネジメント論などの農作業安全にかかわる分野やリーダーシップ論や国際関係論などの経営者としての考え方、世界的な見方などの人間力を習得するための講義など深く幅広く学ぶことが可能です。

実践経営者コースは、少人数ならではのフットワークの軽さやカリキュラムの柔軟性をはじめとした担任の先生達による就農の為の支援がとても手厚く、それぞれに合った支援を行ってくれます。

2年生では、学校の圃場で経営を行う模擬経営と先進農家さんのもとで1年生の時の100日より多い日数で研修を行う長期農業経営体実習を選ぶことができ、私は現在ブドウの先進農家さんのもとで日々栽培技術を学んでいます。

卒業後も約1年間現在研修を行っている農家さんで研修後、親元就農という形で就農し、4年後の経営移譲を目指し頑張っていきたいと思っています。







# 実習重視で即戦力を養成

実科・研究科

募集定員／実科合計50人 研究科合計50人

充実した実習カリキュラムで  
知識と技術を身につけ、  
農業の即戦力となる  
人材を養成します！

## 県内4か所の試験場内

### ① 果樹実科・研究科

須坂市 果樹試験場内

### ② 野菜花き実科・研究科

塩尻市 野菜花き試験場内

### ③ 畜産実科・研究科

塩尻市 畜産試験場内

### ④ 南信農業実科・研究科

下伊那郡高森町 南信農業試験場内

## 特色

- ◆実科で1年間、引き続き研究科で1年間の2年間学ぶことができます。
- ◆実科では、試験場の研究員や職員の指導により、基礎的な知識と技術を習得し、研究科では、研究員の指導により専攻研究を行い、高度で先進的な知識と技術を習得します。

## 修業年限1年

### 講義

**実科**  
**果樹実科** 園芸汎論、果樹栽培総論 等  
**野菜花き実科** 野菜園芸学、花き園芸学 等  
**畜産実科** 畜産経営経済論、家畜各論 等  
**南信農業実科** 果樹園芸学、土壌肥科学 等

**研究科**  
**果樹研究科** 果樹栽培管理論、果樹品種論 等  
**野菜花き研究科** 野菜・花き各論 等  
**畜産研究科** 畜産経営学、家畜飼養学 等  
**南信農業研究科** 農業経営学、果樹栽培学 等

### 実習

試験場施設を活用しての実習

### 取得可能な資格・免許

- 大型特殊免許(農耕車)
  - 車両系建設機械運転技能資格
  - フォークリフト運転技能資格
  - けん引免許(農耕車)\*
  - 毒物劇物取扱者\*
  - 危険物取扱者\*等
  - 家畜人工授精師\*
- \*学科により異なります。

卒業

### 就業先

親元就農、農業生産法人  
 就農、農協、農業団体、  
 農業関連企業、(農業機械・  
 農業資材卸売市場 等)、  
 公務員、その他

進学先 研究科



## 試験場を学びの場に。

果樹試験場(須坂市)、野菜花き試験場(塩尻市)、畜産試験場(塩尻市)、南信農業試験場(高森町)の県下4試験場に実科・研究科が併設設置されています。試験場職員が講義・実習を直接指導し、基礎から最新の知識と技術を習得することができます。

### 果樹実科・研究科(須坂市)

長野県では、多様な立地条件を生かして、りんご、ぶどう、ももなどを中心に多彩な果実生産が行われています。果樹実科・研究科では未来の果樹産業を担う後継者を育成しています。

●所在地:須坂市小河原492 長野県果樹試験場内  
 \*学生寮(五岳寮)があります。



ブドウ房づくり

### 畜産実科・研究科(塩尻市)

「信州プレミアム牛肉」「信州黄金シャモ」などブランド畜産品を筆頭に、本県畜産業の生産・振興を支える畜産試験場をフィールドに、家畜の飼養管理から自給飼料の栽培まで、明日の畜産業の担い手として必要な知識と技術を実践的に学び、関連する資格も取得します。

●所在地:塩尻市大字片丘10931-1 長野県畜産試験場内  
 \*学生寮 電神寮(男子棟 女子棟別)



家畜人工授精師養成講習会

### 野菜花き実科・研究科(塩尻市)

レタス、白菜等の高原野菜から、トマト、花き等の施設園芸まで様々な研究に取り組む野菜花き試験場。

併設の実科・研究科では、野菜・花き・畑作物(大豆・そば)の栽培に必要な基礎知識と実践的な技術が学べます。

●所在地:塩尻市大字宗賀字床尾1066-1 長野県野菜花き試験場内



ネギ簡易定植機による定植作業

### 南信農業実科・研究科(高森町)

南信地域の主力品目である日本なしや特産「市田柿」などの果樹栽培をはじめ病害虫防除、土壌肥料などの基礎的な技術と知識を習得します。果樹(特に「なし」「かき」)の「生産を志す人」、「探求心がある人」、「夢がある人」には最高のキャンパスです。

●所在地:下伊那郡高森町下市田2476 長野県南信農業試験場内



なしの人工授粉



# 卒業生・在校生メッセージ



嶋津 勇輝さん

総合農学科 農業経営コース  
野菜専攻  
令和2年度卒業 独立・自営就農

初めまして！在学中は野菜を専攻し、新規就農した嶋津勇輝と申します。僕は入学したころは20歳で周りの人よりも1~2歳年上でした。それでも同じ環境、同じ目的を持つ仲間と過ごす寮生活は楽しかったです。大阪府出身の僕が長野県農業大学校（以下農大）を選んだのは入学前にレタス生産量日本一となる長野県川上村で住み込みアルバイトを経験したことです。農大では自ら作物を管理する環境が整っていますし、それをサポートする同じ目的を持つ先輩や熱心な先生方がそろっています！また、フォークリフトやその他技能教習も受けられ資格の取得にやる気だいでご自身の夢は広がります！現在は農大で取得した運転資格等を活かして長野県青木村でアスパラ、ミニトマトの生産農家として日々新しいことに挑戦しています。作物は毎年状況が変わります。それを自分の手で手がける事は挑戦と実践の連続です。2年生ではプロジェクト研究があります。新しい発見を記録するという事は農に携わりたいあなたの人生と幅を広げてくれるはずです！



唐澤 純夏さん

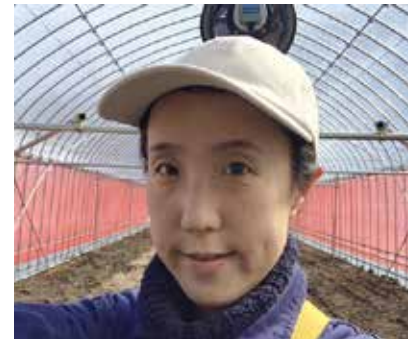
総合農学科 農業経営コース  
花き専攻  
令和3年度卒業 農協

私が農業大学校に進学すると決めた理由は農業を勉強したいと思ったからです。私は高校での農業クラブを通じ、農業に興味を持ち始めました。全国大会のプロジェクト発表では同じ高校生が地域の農産業での問題点を見つけ取り組み地域に貢献している発表を聞き感動しました。地域に貢献できるような農業を学びたいと思い、農業大学校に進学しました。

農業大学校の授業は座学も実習もあり毎日いろいろな農業を学びました。寮生活では、「いつてきます」「ただいま」が聞こえ生活感がある寮生活が大好きでした。もちろん他人と生活するうえで配慮が必要であり「共生、共同」の意味を寮生活を通じ学ぶことも出来ました。

私は今JAで指導員をしています。地域の農家さんから頼りにしてもらえよう頑張っています。私の農大の同級生もいろいろな農業の分野で活躍しています。そんな仲間姿を見ると私も頑張ろうと思えます。

農業大学校で農業を学び、ともに農業で活躍する仲間を作ってみませんか？



山下 香織さん

野菜花き研究科  
令和4年度卒業生 独立・自営就農

家族で1ターンした私はいつしか就農を目指すこととなり、研修先として野菜花き実科で1年、研究科で1年、ママさん農大生としてお世話になりました。実際の農家で研修という選択肢もありましたが、個人的には農大を選んでよかったと思っています。理由として、自分の中にある疑問や課題について、様々な分野の専門的な知識を持つ職員さんに直接質問ができる環境があること。さらに、職員さんたちの研究を間近で見たり、先進地視察等で最先端の技術を知ることもできます。「農業農村支援センター」での職務経験がある方もいるので、新規就農のリアルな課題なども聞くことができました。自分に知識があったらもっと具体的な質問ができたのになあ。なんて私みたいにならないように、日々の学習や情報収集に努めてください。きっと有意義な時間となるはずです。



唐木 渉さん

在校生  
南信農業研究科

私は非農家ですが、就農への支援や果樹栽培を学べる農業大学校が地元にあることを知り入学しました。就農準備資金の給付を受けながら、南信農業実科で日本梨や市田柿など果樹の基礎的な栽培技術や知識を学んできました。南信農業研究科では、将来取り組みたい日本梨のジョイント栽培や新しい品種についてしっかり学びたいと考えています。また、非農家の私は農地の確保が必要で、関係機関の援助を頂きながら農地情報の収集にも取り組んでいます。ここで就農への準備をしっかり行い、農業経営者として自立し夢を叶えるとともに、少しでも南信地域の農業に貢献したいと考えています。

南信地域で果樹農業を考えている方には、南信農業実科研究科がお勧めだと思います。地元で果樹に関する多くの技術や知識を学べ、就農への支援を受けられるのはもちろんですが、果樹のスペシャリストの南信農業試験場と繋がりを持つことができることはとても心強いと思います。



藤本 紗希さん

在校生  
総合農学科 農業経営コース 2年  
果樹専攻

私は幼い頃から果物が大好きで果樹の本場である長野県で果樹栽培を学びたいと思い、長野県農業大学校に入学しました。しかし県外出身で、実家も非農家のため農業経験はほとんどありませんでした。また、別の大学を経由してから入学したため、同級生と年齢も離れており、寮生活に馴染めるか？など、入学前は様々な不満でいっぱいでした。

しかし、そんな不安は入学後早々になくなりました。寮生活は気軽になんでも話し合える友達や先輩がいて賑やかで楽しく、一人の時間も一人部屋でしっかりと確保できます。

授業は座学の他に4つの専攻に分かれた実習や、農家さんと生活を共にする現地体験実習などで農業への知識や経験を思う存分深めることが出来ます。農業に必要な体力もいつの間にか自然につきます。

農業に興味のある人は是非農大を一度見学し、そして一緒に学びましょう！農業の知識・技術を身に着けるのに最高の環境と、良い友人に出会える充実した2年間が待っています。



吉田 侑冬さん

在校生  
総合農学科 農業経営コース 2年  
野菜専攻

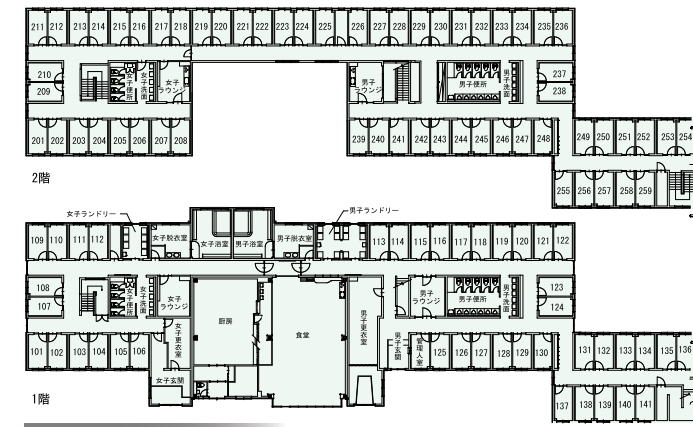
このパンフレットを手にした全ての人に朗報です！このパンフレットを見ることで長野県農業大学校を知ることができます！なぜ朗報なのか説明していきます。

皆さんは長野県農業大学校をご存知ですか？知らないという人がほとんどかもしれませんが、その名の通り農業をする学校になります。農業と聞くと良いイメージを持ってない人がほとんどではないでしょうか。農業には「3K(きつい・汚い・危険)」という悪いイメージをまとめた言葉があります。特に農業未経験の人には多いのではないのでしょうか。

しかし、実際の農業はもっと魅力に溢れています！農業大学校ではその魅力を知ることができます！魅力を語るにはここでは足りないので一言でまとめると、「達成感」です。普段の生活では感じない達成感を味わうことができます。更に、人として成長することができる場所でもあります！寮での暮らしなので、多種多様な人がいて多くの個性がぶつかることがあります。それを乗り越えて人との関わり方を学べます。農業には楽しいと思えることはたくさんあるし、やりがいがあります。

ぜひ、長野県農業大学校で農業を学びましょう！

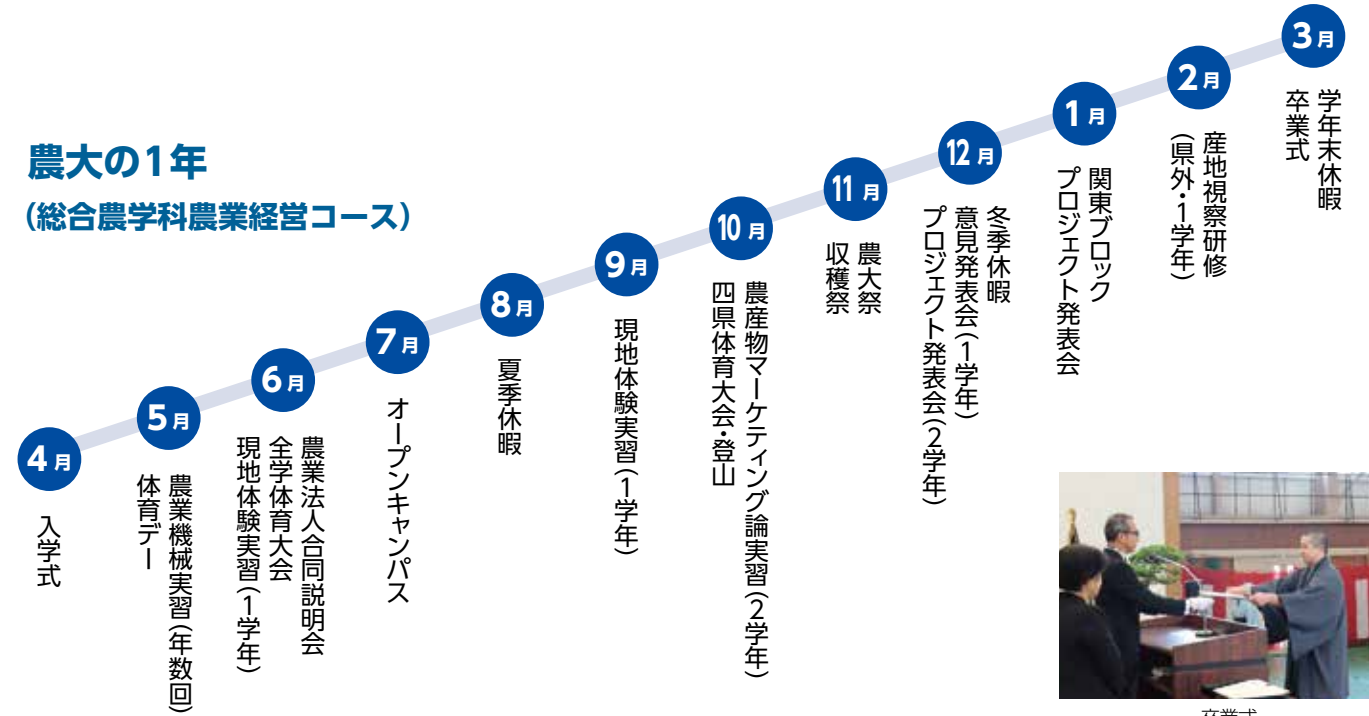




限りない可能性を秘めた未来へ向かって、楽しく活気ある学園生活を送っています。



農大の1年  
(総合農学科農業経営コース)



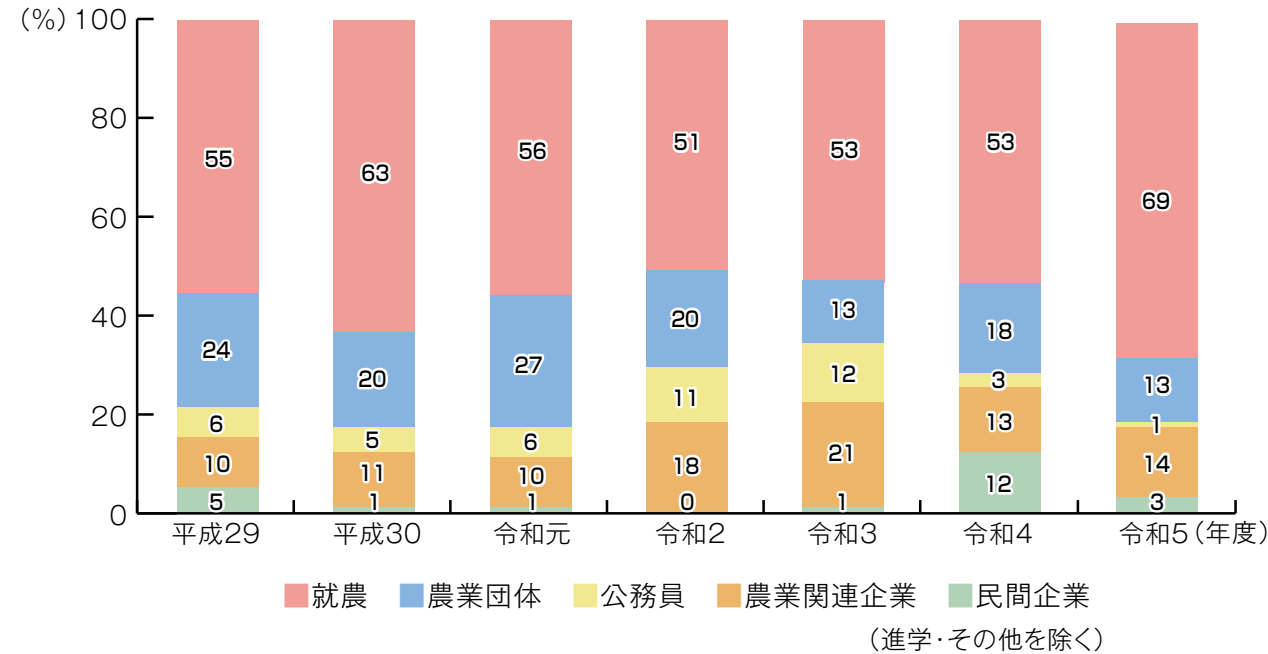
ある日の農大生の1日(総合農学科)

6:50	点呼
7:00	清掃
7:30~8:30	朝食(食堂)
8:50~10:20	第1時限(野菜総論)
10:30~12:00	第2時限(植物防疫学Ⅰ)
12:00~13:00	昼食(食堂)
13:10~14:40	第3時限(農場実習)
14:50~16:20	第4時限(農場実習)
16:30~22:00	自由時間・自習時間
17:00~22:00	入浴
18:00~19:00	夕食(食堂)
22:00	点呼
23:00	消灯



就農のほか農業協同組合や農業関連企業など、農業大学校で学んだことを活かせる職場へ数多くの卒業生が就職しています。

## ◆ 卒業生の進路（農業大学校全体）



## ◆ 就農の内訳（2021～23年度 総合農学科）

【自家農業／15人】

【農業法人等／43人】

福花園種苗西軽井沢農場（小諸市）、布引いちご園（小諸市）、軽井沢いちご園（軽井沢町）、グリーンノーツ（佐久市）、アグレス（南牧村）、JA信州うえだファーム（上田市）2人、永井農場（東御市）、ベルグアーツ（長野県東御市）、アスパラマル（長和町）、ファンキーシャトー（青木村）2人、ゆいにしはる（伊那市）、梅花園（飯田市）、七久里農園（飯田市）、なかひら農場（松川町）、かまくらや（松本市）4人、ジョイフィールド（松本市）、むぎわらぼうし（松本市）、細田農産（安曇野市）、エアウォーター農園（安曇野市）、ホスピタル朝日（朝日村）2人、林業笠原造園（長野市）、太田農園（須坂市）、後藤農園（須坂市）、ミスズアグリ（小布施町）、くりのみ園（小布施町）2人、山下フルーツ（飯綱町）、ぶどうの沢乃園（中野市）、農業開発（中野市）、ケーアイ・オギワラ（中野市）3人、フレッシュファクトリー（中野市）、無門福祉会（愛知県豊田市）、中央葡萄酒（山梨県甲州市）、アグリテック（茨城県）、泰栄農研（富山市）

## ◆ 就職の内訳（2021～23年度 総合農学科）

【公務員／5人】

国、長野県3人、箕輪町

【農協／25人】

佐久浅間、信州うえだ2人、上伊那2人、みなみ信州5人、松本ハイランド2人、あづみ2人、大北、グリーン長野5人、ながの、中野市2人、となみ野（富山県）、氷見市（富山県）

【農業関連企業／27人】

松山（上田市）、カゴメ野菜生活ファーム（富士見町）、トマツ（飯田市）3人、シモエダ（飯田市）、関東甲信クボタ（松本市）6人、デリシア（松本市）、サカタのタネ三郷試験地（安曇野市）3人、長野県A・コープ（長野市）3人、R&Cながの青果（長野市）、長野興農（長野市）、三菱関東甲信越（長野市）、広田産業（須坂市）、オセキ関東甲信越（群馬県、長野市）2人、M&B フローラ（山梨県）、ヤンマー中部近畿（富山県）

【一般企業／8人】

池の平ホテル&リゾート（立科町）、生活クラブ生協岡谷配送センター（岡谷市）、小松製作所（松本市）、美勢商事（塩尻市）、白馬EXアドベンチャー（白馬村）、日本スキー開発（白馬村）、オリオン精工（須坂市）、手原産業倉庫（滋賀県）

（主に総合農学科について）

## Q1 長野県農業大学校はどのような学校ですか？

本校は、農業に関する理論と実技を同時に学ぶ実践型教育により、農業技術の高度化や経営の専門化に対応できる「農業のスペシャリスト育成」を目指しています。  
メインキャンパスとなる長野市松代の総合農学科には実践経営者コースと農業経営コースの2つのコースがあります。  
学校教育法に基づく専修学校としても位置付けられており、卒業時に「専門士」の称号が付与されます。（総合農学科）  
卒業後、さらに勉学意欲のある者は、4年制大学への3年次編入学試験が受験できます。  
その他、県内の農業関係4試験場に実科・研究科（果樹、野菜花き、畜産、南信農業）、また、小諸市に研修部があります。

## Q2 受験を考えているのですが、学校の見学はできますか？

学生、保護者等を対象に、夏にオープンキャンパスを実施しています。  
また、毎月第2、第4日曜日に「サンデーオープンキャンパス」を開催し、約1時間程度、大学校の概要・教育内容の説明及び校内見学を行っています。（いずれも事前に申込みが必要です。）

## Q3 受験したいのですが、どのような手続きが必要ですか？

入学願書等は、長野県農業大学校、県内10地域振興局、高等学校等にあります。  
郵送を希望される場合は、直接、農業大学校事務局（電話：026-278-5211）までご連絡ください。

## Q4 農家出身ではありませんが、入学はできますか？

実家が農家でなくとも入学可能です。例年、入学生の約6割が非農家出身です。  
農業初心者でも安心して学べますので、農業に興味・関心がある方、将来農業関連の仕事に就きたい方の入学をお待ちしています。

## Q5 カリキュラムの特色は何ですか？

【総合農学科（実践経営者コース）】

- ・1学年10人定員の少人数で、ゼミナール等による実践的で定着度の高い授業を実施します。
- ・各分野の第一人者による高度な講義を実施します。
- ・ベテラン教授による農業技術の講義と技術指導を実施します。
- ・延べ100日にわたって先進的農家での実習を行います。
- ・一定規模で生産から販売、収支分析まで、およそ1年間にわたる実践的な模擬経営や農業経営実習を行います。
- ・専門のスタッフが学生と一緒に活動し、経営計画づくり、農地確保、地元との調整など、就農・独立に向けた支援を行います。

【総合農学科（農業経営コース）】

- ・農業・農村におけるリーダーとしての能力や専門的知識・技術について、実践的に習得します。
- ・専攻制により、専門的かつ幅広い知識・技術を習得します。
- ・自らテーマを定めるプロジェクト学習や、先進的な農家での研修で農業経営の理念と実際を習得します。
- ・全寮制のもとで、自立性・協調性を高めます。

## Q6 就職率（就農含む）はどのくらいですか？

学生一人一人に寄り添った就職支援により、就職率は近年ほぼ100%です。

## Q7 就職サポートはどのようなことをしていますか？

カリキュラムの中にインターンシップを取り入れており、希望の職場を体験することができます。また、就農支援プログラムにより、学生一人一人の希望にそった就農支援を行っています。

## Q8 なぜ、全寮制（農業経営コース）なのですか？

寮生活を通じて、他者との協調、自己の確立等の社会性を涵養するために全寮制としています。なお、寮は学生自治会により運営されています。

## Q9 学生寮はどんなところですか？

平成27年4月に新設された建物です。寮は男子寮・女子寮に分かれています。全室個室（100部屋）で、エアコンが完備され、有線LANコンセントも整備されています。トイレ、風呂、ランドリー、ミニキッチン等は男女別の共用となっています。食堂は男女共用で食事以外の時間はラウンジとしても利用できますし、共有スペースには無線LANが整備されています。玄関はオートロックになっており、安全性にも配慮されています。管理人はいませんが、学生自治会が組織されており、在寮生で役割分担して運営されています。掃除などは全員が協力して行っています。また、農場と隣接しており、プロジェクト学習における農作業にも時間を気にせず取り組むことができます。

## Q10 寮で食事の提供はありますか？

平日は朝食、昼食、夕食が提供されます（月曜の朝食、金曜の夕食はなし）。土日祝日は食事の提供はありませんが、共用のミニキッチンでの調理が可能です。

## Q11 アルバイトはできますか？

学業に支障のない範囲でアルバイトをすることができます。なお、アルバイトは許可制となっています。



○授業料・諸経費

(1)授業料等

区分	授業料	入学科	受験料
総合農学科	年額 118,800円	5,650円	2,200円
実科及び研究科	年額 42,000円	5,650円	2,200円

※経済的理由等により授業料を納入することが困難な場合には、授業料の減免制度があります。

(2)諸経費(総合農学科 令和6年度)

区分	教材実習費 寮運営費	教科書、資格試験、 現地研修等	食費 個人経費	後援会、同窓会	合計	
1学年	実践経営者コース 入寮	164,000円	320,000円	231,000円	45,000円	760,000円
	通学	20,000円	320,000円	-	45,000円	385,000円
農業経営コース		179,000円	373,800円	252,200円	45,000円	850,000円
2学年	実践経営者コース 入寮	174,000円	215,000円	201,000円	45,000円	635,000円
	通学	30,000円	215,000円	-	45,000円	290,000円
農業経営コース		179,000円	326,800円	259,200円	45,000円	810,000円

※諸経費は変更となる場合がありますので、ご了承ください。

○入学試験スケジュール

(1)総合農学科 実践経営者コース

〔修業年限2年 募集人員10人〕

区分	願書受付期間	試験日	合格発表
一般 入学試験	第1回	令和6年10月25日(金)～令和6年11月8日(金)	令和6年11月25日(月)
	第2回	令和6年12月4日(水)～令和6年12月18日(水)	令和7年1月9日(木)
	第3回	令和7年1月20日(月)～令和7年2月3日(月)	令和7年2月19日(水)

(2)総合農学科 農業経営コース

〔修業年限2年 募集人員40人〕

区分	願書受付期間	試験日	合格発表
推薦入学試験	令和6年10月10日(木)～令和6年10月24日(木)	令和6年11月11日(月)	令和6年11月19日(火)
一般 入学試験	前期	令和6年11月18日(月)～令和6年12月2日(月)	令和6年12月17日(火)
	後期	令和7年1月8日(水)～令和7年1月22日(水)	令和7年2月6日(木)

※一般入学試験前期日程試験終了時の合格者数により、一般入学試験後期日程試験を実施しないことがあります。  
一般入学試験後期日程試験を実施しないなど変更する場合は、本校ホームページに掲載するとともに、県内の高等学校等に通知します。

(3)実科・研究科

〔修業年限各1年 募集人員実科合計50人 研究科合計50人〕

区分	願書受付期間	試験日	合格発表
推薦入学試験	令和6年10月10日(木)～令和6年10月24日(木)	令和6年11月11日(月)	令和6年11月19日(火)
一般 入学試験	前期	令和6年11月18日(月)～令和6年12月2日(月)	令和6年12月17日(火)
	後期	令和7年1月8日(水)～令和7年1月22日(水)	令和7年2月6日(木)

○学資金貸与

経済的理由により修学困難な学生には、学資金が給付又は貸与される制度があります。

●総合農学科：日本学生支援機構、母子父子寡婦福祉資金、農業大学校学生育英会(同窓会) ●実科研究科：日本学生支援機構、母子父子寡婦福祉資金

○交付金等

**新規就農者育成総合対策(就農準備資金)** 要件を満たせば在学中、交付金を受けることができます。

●給付額年間137.5万円(研修期間によっては月割り給付の場合あり、前年の世帯所得が原則600万円未満の場合) ●最長2年間

**新規就農者育成総合対策(経営開始資金)** 卒業後、独立・自営就農をする場合には、要件を満たせば交付金を受けることができます。

●給付額年間150万円(前年の世帯所得が原則600万円未満の場合) ●最長3年間



事務局・総合農学科




畜産実科・研究科  
(畜産試験場に併設)




野菜花き実科・研究科  
(野菜花き試験場に併設)





果樹実科・研究科  
(果樹試験場に併設)




研修部




南信農業実科・研究科  
(南信農業試験場に併設)



事務局 農学部	総合農学科 (実践経営者コース・農業経営コース)	〒381-1211 長野市松代町大室3700 E-mail:nogyodai@pref.nagano.lg.jp https://www.pref.nagano.lg.jp/nogyodai/index.html	TEL 026-278-5211 FAX 026-261-2121
	果樹実科・研究科	〒382-0072 須坂市大字小河原492果樹試験場内 E-mail:nogyodai-kaju@pref.nagano.lg.jp https://www.pref.nagano.lg.jp/kajushiken/shisetsu/nogyodaigaku/index.html	TEL 026-246-2415 FAX 026-251-2357
	野菜花き実科・研究科	〒399-6461 塩尻市大字宗賀字床尾1066-1野菜花き試験場内 E-mail:nogyodai-yasaikaki@pref.nagano.lg.jp https://www.pref.nagano.lg.jp/yasaikaki/jikkakenkyuukainro.html	TEL 0263-52-1148 FAX 0263-54-6340
	畜産実科・研究科	〒399-0711 塩尻市大字片丘10931-1畜産試験場内 E-mail:chikusanshiken@pref.nagano.lg.jp https://www.pref.nagano.lg.jp/chikusanshiken/soshiki/kenyuka.html	TEL 0263-52-1188 FAX 0263-51-1316
	南信農業実科・研究科	〒399-3103 下伊那郡高森町下市田2476南信農業試験場内 E-mail:nannoshiken@pref.nagano.lg.jp https://www.pref.nagano.lg.jp/nannoshiken/soshiki/noudaibosyuu.html	TEL 0265-35-2240 FAX 0265-35-4887
研修部		〒384-0807 小諸市大字山浦4857-1 E-mail:nodaikomoro@pref.nagano.lg.jp https://www.pref.nagano.lg.jp/nogyodai/kenshubu/index.html	TEL 0267-22-0214 FAX 0267-22-0241





農大ホームページ

<http://www.nodai-nagano.ac.jp>



長野県公式ホームページ

<http://www.pref.nagano.lg.jp/nogyodai/index.html>



※長野駅からは、タクシーで約25分です。  
 ※長野インターからは、須坂方面に向かい、  
 柴交差点手前を右折してください。

**農業大学校  
松代キャンパス**

## 農業大学校松代キャンパス

〒381-1211 長野市松代町大室3700

TEL(026)278-5211 FAX(026)261-2121

Email [nogyodai@pref.nagano.lg.jp](mailto:nogyodai@pref.nagano.lg.jp)