



2024年 学校案内

長野県農業大学校農学部

実科・研究科

果樹実科・研究科

野菜花き実科・研究科

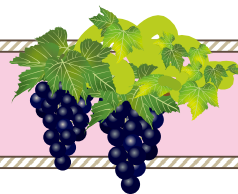
畜産実科・研究科

南信農業実科・研究科

試験場で農業を学ぶ。

実践的な知識と技術を身につけ、即戦力に

果樹実科・研究科(須坂市)



- 果樹試験場の研究員の指導のもと、果樹栽培に夢を持つ仲間とともに、りんご、ぶどう、もも等の栽培の基礎から最新の知識と技術を学べます。
- トラクターの運転免許等、果樹経営に必要な免許や資格を取得できます。
- 先進的な果樹経営者の技術と経営に触れる県内外の産地視察、体育・教養活動など、充実した学生生活を過ごせます。
- 実家が遠方で通学が困難な学生のために学生寮があります。
- 先輩たちが地域の果樹経営のリーダーとして活躍しており、卒業後の支援も充実しています。



ももの摘花実習

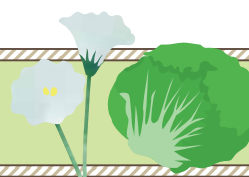


ぶどう房づくり



りんごの現地せん定実習

野菜花き実科・研究科(塩尻市)



- 野菜花き試験場の研究員から次のような分野の最新の技術を学習することができます。
 - 野菜(レタス・アスパラガス・夏秋イチゴ・セルリーなど)の栽培技術
 - 花き(カーネーション・トルコギキョウ・アルストロメリアなど)の栽培技術
 - 畑作物(大豆・そば)の栽培技術
 - 環境にやさしい施肥技術
 - 総合的病害虫雑草管理(IPM)による環境にやさしい農業技術
- 大型特殊免許、けん引免許などの資格が取得できます。
- 県外や県内の先進的な野菜や花き産地の視察研修があります。



アスパラ小型ハウス被覆実習



現地実習(加工用トマト収穫)



学生園場の収穫実習

畜産実科・研究科(塩尻市)



- 畜産試験場の乳用牛(約70頭)、肉用牛(約70頭)、豚(約300頭)、鶏(約4,000羽)、飼料作物等のほ場(約27ha)を利用して、実践的な知識・技術を習得することができます。
- 講義・実習は、畜産試験場の研究職員・技術職員が基礎から実践、最新技術まで指導します。
- 家畜人工授精師をはじめ、大型特殊免許、けん引免許、フォークリフトなど畜産に必要な資格が取得できます。
- 畜産試験場の構内に、男女別棟の学生寮「竜神寮」があります。
- 北海道や九州など、畜産の先進地への視察研修を行っています。



頭絡実習(ロープワーク)



家畜人工授精師講習会



牛の調教実習

南信農業実科・研究科(高森町)



- 南信農業試験場の研究員の指導のもと、南信地域で栽培が盛んな日本なしや、特産「市田柿」などの果樹栽培に必要な基礎知識と実践的な技術が学べます。
- トラクター、バックホー、フォークリフトなど農業経営に役立つ免許資格を取得できます。
- 先進的な農家の体験研修や県内外の先進地の視察研修などを通して、農業経営者としての道筋を描くことを学びます。
- 果樹(特に「なし」「かき」)の「生産を志す人」、「探究心がある人」、「夢がある人」には最高のキャンパスです。



農業機械実習



日本なしの収穫実習



市田柿の加工実習

学科の特色

県下4試験場に併設設置され、試験場施設を活用しての実習を中心に、実科で1年間、引続き研究科で1年間の2年間学ぶことができます。

実科では、試験場の研究員や職員の指導により、基礎的な知識と技術を習得します。

研究科では、研究員のマンツーマンの指導により専攻研究を行い、高度で先進的な知識と技術を習得します。

募集定員

実科・研究科 各合計 50人

授業料・諸経費

- 各実科・研究科ともに、受験料は2,200円、入学料は5,650円、授業料(年額)は42,000円となっています。
- 実科・研究科ごとの教材費、各種資格受験料、研修旅行積立て等の諸経費(年額)は、果樹:約45万円、野菜:約28万円、畜産:約36万円、南信農業:約25万円です。
- 寮のある果樹実科・研究科又は畜産実科・研究科に入寮する場合の寮費(年額)は、果樹:46万円(食費含む)、畜産:約20万円です。

入学試験スケジュール

区 分		願書受付期間	試 験 日	合格発表
推薦入学試験		令和5年10月12日(木)～ 令和5年10月26日(木)	令和5年11月13日(月)	令和5年11月21日(火)
一般入学試験	前期	令和5年11月13日(月)～ 令和5年11月27日(月)	令和5年12月12日(火)	令和5年12月20日(水)
	後期	令和6年1月4日(木)～ 令和6年1月17日(水)	令和6年2月1日(木)	令和6年2月9日(金)

連絡先

事務局 農学部	〒381-1211 長野市松代町大室3700 E-mail:nogyodai@pref.nagano.lg.jp	TEL:026-278-5211 FAX:026-261-2121
果樹実科・研究科	〒382-0072 須坂市小河原492 果樹試験場内 E-mail:nogyodai-kaju@pref.nagano.lg.jp	TEL:026-246-2415 FAX:026-251-2357
野菜花き実科・研究科	〒399-6461 塩尻市大字宗賀字床尾1066-1 野菜花き試験場内 E-mail:nogyodai-yasaikaki@pref.nagano.lg.jp	TEL:0263-52-1148 FAX:0263-54-6340
畜産実科・研究科	〒399-0711 塩尻市大字片丘10931-1 畜産試験場内 E-mail:chikusanshiken@pref.nagano.lg.jp	TEL:0263-52-1188 FAX:0263-51-1316
南信農業実科・研究科	〒399-3103 下伊那郡高森町下市田2476 南信農業試験場内 E-mail:nannoshiken@pref.nagano.lg.jp	TEL:0265-35-2240 FAX:0265-35-4887