

長野県森林づくり県民税活用事業

平成23年度 事業進捗状況（9月末見込み）

資料 No.	事業名	H23予算額 [森林税基金分] (千円)	9月末見込み 進捗率 (%)	進捗に関するコメント
1	みんなで支える里山整備事業	1,212,975 [594,358]	17	
2	地域で進める里山集約化事業	24,000 [24,000]	33	地方事務所に内示し、計画申請を待っている状況
3	高度間伐技術者集団育成事業	3,000 [3,000]	40	
4	森林づくり推進支援金	130,000 [130,000]	50	
5	間伐材利用の環モデル事業	3,000 [3,000]	50	
6	みんなで支える森林づくり推進事業	9,991 [7,989]	40	
6-1	広報・普及啓発費	5,246 [3,244]	40	
6-2	県民会議・地域会議開催費	4,745 [4,745]	40	
7	森林の里親促進事業	956 [956]	87	
8	地球温暖化防止吸収源対策推進事業	480 [480]	20	
9	地球温暖化防止木材利用普及啓発事業	1,133 [1,133]	40	
10	木育推進事業	9,020 [9,020]	60	
計	10事業	1,394,555 [773,936]		

1 みんなで支える里山整備事業

1 事業の概要

(1) 目的

これまで整備が進めにくかった集落周辺の里山の機能回復を重点的に進めるため、長野県森林づくり県民税による新たな財源を活用し、集落をあげて間伐を面的に推進する。

(2) 内容及び予算額

事業内容	事業主体	計画面積	補助率	予算額
里山のうち、集落周辺に位置し、家屋や公共施設等の保全上重要な小流域の範囲で、市町村が必要と認める森林において行う間伐等	市町村、森林組合、NPO法人、森林所有者の団体等	6,000ha	9/10以内	※ 1,212,975千円

※ H22.11月補正予算276,900千円(県民税分120,000千円)含む

2 スケジュール及び進捗状況

補助金交付申請スケジュール												補助金確定額	9月末進捗率
4月	5月	6月	7月	8月	9月	10月	11月	12月	1月	2月	3月		
第1回申請		第2回申請		第3回申請		第4回申請		第5回申請		第6回申請		158,010千円	17%

(間伐実施見込みベース)

3 地方事務所別実施状況

区分	計画		実施見込み		備考
	面積 (ha)	補助金額(千円)	面積 (ha)	補助金額(千円)	
佐久	570	115,197	53	10,712	
上小	500	101,050	30	6,063	
諏訪	230	46,483	48	11,841	
上伊那	660	133,386	45	9,095	
下伊那	670	135,407	104	26,149	
木曾	530	107,113	187	53,656	
松本	700	141,470	63	12,732	
北安曇	800	162,055	97	19,604	
長野	750	151,575	390	78,819	
北信	590	119,239	0	0	
計	6,000	1,212,975	1,017	228,671	

2 地域で進める里山集約化事業

1 事業の概要

(1) 目的

小規模個人有林が多く、荒廃が進んでいる里山の森林整備を進めるため、区や集落などの地域が主体となり、里山整備計画の樹立や森林所有者の同意を得る活動を支援する。

(2) 内容及び予算額

事業内容	事業主体	計画面積	交付金額	予算額
里山整備計画の樹立と森林所有者から森林整備の同意を得る活動に対して助成	自治会(区、集落等) 森林整備委員会、 森林組合等	1,600ha	15,000 円/ha	24,000千円

2 スケジュール及び進捗状況

スケジュール												補助金確定額	9月末進捗率	
4月	5月	6月	7月	8月	9月	10月	11月	12月	1月	2月	3月			
	内示												7,928 千円	33%
← 集約化活動 →						← 交付申請 →								

(集約化実施見込みベース)

3 地方事務所別実施状況

区分	要 望			内 示		計 画 承 認 済		備 考
	市町村数	団地数	集約化積 面積 (ha)	面積 (ha)	交付金額 (千円)	面積 (ha)	交付金額 (千円)	
佐久	8	17	376.5	84.0	1,260	84.0	1,260	
上小	4	16	350.0	105.0	1,575		0	
諏訪	5	14	231.0	77.0	1,155	36.7	551	
上伊那	6	19	411.8	280.0	4,200	235.0	3,525	
下伊那	12	33	589.0	176.0	2,640	135.0	2,025	
木曾	4	17	241.9	132.0	1,980	37.8	567	
松本	8	29	590.5	316.0	4,740		0	
北安曇	1	7	200.0	165.0	2,475		0	
長野	7	39	665.5	245.0	3,675		0	
北信	4	6	173.0	20.0	300		0	
計	59	197	3,829.2	1,600.0	24,000	528.5	7,928	

3 高度間伐技術者集団育成事業

1 事業の概要

(1) 目的

集中的な間伐実施の中核的担い手として、森林所有者への提案等ができる人材や、低コストで効率良く間伐できる人材の育成を支援する。

(2) 内容及び予算額

事業区分	事業内容	事業主体	補助率	予算額
施業プランナーの育成	森林の団地的な管理、経営、企画、森林所有者への提案等が出来る人材の育成	森林組合、林業者で組織する団体等	1/2以内	3,000千円
実践的林業機械総合オペレーターの育成	作業路と高性能林業機械を組み合わせ、低コストで効率よく間伐を実施できる人材を育成			
効率的間伐実践・施業集約化に関する普及啓発	効率的な間伐技術の普及啓発の支援、森林組合の長期施業受託や施業集約に係る普及啓発			
計				

2 スケジュール及び進捗状況

スケジュール												交付決定額	9月末進捗率	
4月	5月	6月	7月	8月	9月	10月	11月	12月	1月	2月	3月			
	内示 (5/20)												3,000千円 〔県森連 300千円を含む〕	40%
							● ←事業実施					● →		

3 地方事務所別育成事業体実績(県森連分除く)

区分	実施(予定)事業体	事業費 (千円)	補助金 (千円)	事業内容			事業実施 状況
				施業P育成	総合OP育成	普及啓発	
佐久	佐久森林組合						H20~H22(完)
	南佐久中部森林組合	500	250		○		H21~H23
	佐久地域高効率間伐材搬出システム開発グループ	1,000	500	○	○		H21~H23
	南佐久北部森林組合	500	250		○		H22~H23
上小	信州上小森林組合						H20~H22(完)
諏訪	諏訪森林組合						H20~H22(完)
	緑化創造舎						H22(完)
上伊那	上伊那森林組合						H20~H22(完)
	NPO法人森林環境	1,140	570		○		H22~H23
下伊那	飯伊森林組合						H20~H22(完)
	根羽村森林組合	1,000	500	○	○	○	H21~H22
木曾	木曾森林組合		0				H20~H22(完)
	南木曾町森林組合	125	62.5		○		H22~H23
	木曾南部森林組合	235	117.5		○		H20・H23~H24
松本	松本広域森林組合						H20~H22(完)
北安曇	大北森林組合						H20~H22(完)
	山仕事創造舎						H20~H22(完)
長野	長野森林組合						H20~H22(完)
	北信木材生産センター						H20~H22(完)
	宮澤木材産業	400	200	○	○		H23(新規)
北信	栄村森林組合	500	250	○	○		H22~H23
	北信州森林組合						H20~H21(完)
計	20事業体	5,400	2,700	4事業体	9事業体	1事業体	22事業体

4 森林づくり推進支援金

1 事業の概要

(1) 目的

地域固有の課題に対応した、森林整備の推進や間伐材の利用促進等を行うための市町村の取組を支援する。

(2) 内容及び予算額

事業内容	事業主体	交付率	予算額
地域の実情、固有の課題や住民ニーズに対応した森林づくり関連施策で、森林づくり県民税の趣旨に即した事業 ①森林整備の推進、②間伐材利用の促進、 ③県民参加による森林づくりの促進、④特認事業	市町村	10/10以内 (ハード事業は2/3以内)	130,000千円

2 スケジュール及び進捗状況

スケジュール												交付決定額	9月末進捗率	
4月	5月	6月	7月	8月	9月	10月	11月	12月	1月	2月	3月			
	配分	← 選定 →											130,000千円	50%
← 事前着手						事業実施								

3 地方事務所別実施状況

区分	予算配分額 (千円)			項目別事業交付決定状況 (千円)				
	基本配分	重点配分	計	①森林整備	②木材利用	③県民参加	④特認事業	計
佐久	7,857	6,892	14,749	14,457	292			14,749
上小	4,377	8,153	12,530	8,574	3,324	632		12,530
諏訪	5,341	3,137	8,478	7,677	94	707		8,478
上伊那	6,375	6,412	12,787	8,026	2,663	2,098		12,787
下伊那	9,869	11,888	21,757	15,874	3,315	1,146		20,335
木曾	3,758	5,558	9,316	9,198			118	9,316
松本	9,097	7,836	16,933	15,881	910	142		16,933
北安曇	3,633	5,108	8,741	8,655	86			8,741
長野	10,522	6,256	16,778	12,372	2,709	1,697		16,778
北信	4,171	3,760	7,931	5,786	1,602	543		7,931
計	65,000	65,000	130,000	106,500	14,995	6,965	118	128,578
			(占有率)	(82.8%)	(11.7%)	(5.4%)	(0.1%)	(100.0%)

5 間伐材利用の環モデル事業

1 事業の概要

(1) 目的

健全な森林の育成に向けて、地域の課題となっている間伐材の利用を進めるため、地域の関係者が協力して取り組む新たな仕組みづくりを、長野県森林づくり県民税活用事業として支援する。

(2) 内容及び予算額

事業内容	事業主体	交付率	予算額
健全な森林の育成につながる地域における間伐材の利用に向けた協定の締結 <ul style="list-style-type: none"> ・県内6箇所(予定)でモデル的に実施 ・1協定20ha以上かつ1,000m³/年以上(四者協定は200m³/年以上) ・協定期間:おおむね5年以上 ・取り組み内容の公表 	間伐材利用協定者	500~700千円/箇所 (追加の場合は250千円)	3,000千円

2 スケジュール及び進捗状況

スケジュール												交付決定額	9月末進捗率	
4月	5月	6月	7月	8月	9月	10月	11月	12月	1月	2月	3月			
←選定→					←選定→								3,000千円	50%
←事業実施→														

3 地区別実施状況

区分	事業実施主体	事業実施状況
佐久	南佐久中部森林組合	南佐久中部森林組合が地域の森林をとりまとめ、カラマツ間伐材を建築土木用材や梱包材として供給するため(合)双葉林業、菊池製作所と協定を策定中。
佐久	南佐久南部森林組合	南佐久南部森林組合がH22に締結した協定に加え、土木用材を供給するために(合)双葉林業、丸菱木材工業(株)と協定を策定中。
下伊那	根羽村森林組合	根羽村森林組合が、地域の森林を取りまとめ、自ら生産及び製材したスギ間伐材を住宅建設者である阿部建設(株)や荒井建設工房に提供し、間伐材の利用を目に見えるものとする協定を策定中。
北安曇	企業組合 山仕事創造舎	(企)山仕事創造舎が地域の森林所有者をとりまとめ、間伐材を、高橋林業(株)、大系木材(株)、富山工場(株)チップセンター等へ供給する協定を策定中。
計	4箇所	
	募集予定(2箇所)	

6-1 広報・普及啓発費

1 事業の概要

(1) 目的

県民等に対し、長野県森林づくり県民税の仕組みや事業内容について周知を図るとともに、森林づくりに対する意識の醸成を図る。

(2) 内容及び予算額

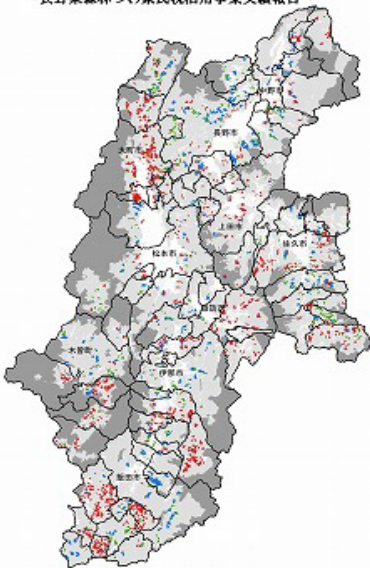
事業内容	事業主体	予算額
・森林づくりレポートや各種広報活用による普及啓発 ・信州・森林づくり応援ネットワーク交流イベントの開催 ・体験型森林づくりワークショップの開催	県	5,246千円

2 スケジュール及び進捗状況

事業区分	スケジュール												9月末進捗率	
	4月	5月	6月	7月	8月	9月	10月	11月	12月	1月	2月	3月		
森林づくりレポート等 普及啓発	←————→												70%	
アンケート調査				←————→										50%
シンポジウム							←————→							10%
リーフレット							←————→							10%
CM等							←————→							30%
体験型森林づくりワー クショップ							←————→							30%
計														40%

【森林づくりレポート】

平成22年度みんなで支える森林づくりレポート
～長野県森林づくり県民税活用事業実績報告～



長野県 林務部

リーフレット



体験型森林づくりワークショップ

計画	実績
10	

ミニサイズのリーフレットを作成し、気軽に手にとってもらえるようにする。

森林税はどのように使われているか

ラジオ番組とCMを組み合わせて普及啓発



6-2 県民会議・地域会議開催費

1 事業の概要

(1) 目的

県民の代表等による第三者機関を設置し、地域ニーズの集約や税活用事業の実施後の成果の検証等を実施する。

(2) 内容及び予算額

事業内容	事業主体	予算額
・みんなで支える森林づくり県民会議の開催 ・みんなで支える森林づくり地域会議の開催(10地方事務所単位)	県	4,745千円

2 スケジュール及び進捗状況

事業区分	スケジュール												9月末進捗率 (金額ベース)
	4月	5月	6月	7月	8月	9月	10月	11月	12月	1月	2月	3月	
県民会議				●		●		●				●	50%
地域会議			← 2~3回開催 →										30%
計													40%

3 設置及び開催状況

区分	委員構成 (人)									開催状況 (回)			次回開催予定	
	学識経験	市町村	林業団体	森林所有者	経済団体	消費者団体	その他	計	うち女性	開催計画数	実施済回数	残計画		
県民会議	3	2	1		1	1	3	11	4	4	2	2	第3回11月10日	
地域 会議	佐久	1	1	3		1	1	8	1	3	1	2	第2回10月21日	
	上小	1	1	2		1	2	8	2	2	1	1	第2回11月8日	
	諏訪		1	2		2	1	7	3	3	1	2	第2回10月27日	
	上伊那	1	1	2	1	2		3	10	4	3	1	2	第2回10月頃
	南信州	1	2	1	1	1		4	10	2	3	1	2	第2回10月頃
	木曾		1	3	4			1	9	2	3	1	2	第2回11月頃
	松本	1	1	2	2	1	2		9	2	3	1	2	第2回10月26日
	大北		1	3	2	1	1	2	10	2	3	1	2	第2回10月頃
	長野		1	2	1	1	1	1	7	2	2		2	第1回10月25日
北信	1	1	2	1			3	8		2	1	1	第2回3月頃	
計	9	13	23	12	11	9	20	97	24	31	11	20		

7 森林の里親促進事業

1 事業の概要

(1) 目的

社会経済構造の変化に伴い荒廃した里山や山村集落へ県が仲立ちとなり、企業等の社会貢献活動を誘導し、森林整備の活用と交流を通じた地域活性化を促進する。

(2) 内容及び予算額

事業区分	事業内容	事業主体	予算額
普及啓発活動	企業や地域への個別訪問及びPR活動 パンフレットの作成	県	856千円
	里子候補地研修会の開催		100千円
計			956千円

2 スケジュール及び進捗状況

事業区分	スケジュール												9月末 進捗率
	4月	5月	6月	7月	8月	9月	10月	11月	12月	1月	2月	3月	
パンフレット作成						←→							87 % 〔契約件数〕
研修会等の開催								● 岡谷		● PR 東京			
個別訪問等	←→												

3 森林の里親契約実績

(平成22年9月30日現在)

年度	年間 契約数	契約者		支援金額 (千円/年)	森林整備面積 (ha/年)
		企業等	地域		
15年度	1	ダイドードリンコ(株)	朝日村	500	20
16年度	9	イオン環境財団ほか7者	上田市ほか7地域	10,000	99
17年度	5	サントリー(株)ほか4者	塩尻市ほか4地域	18,000	108
18年度	5	タカシマヤほか4者	茅野市ほか4地域	13,150	102
19年度	6	(株)バンダイほか5者	山ノ内町ほか4地域	16,100	50
20年度	12	長野朝日放送(株)ほか11者	佐久市大沢財産区ほか11地域	23,440	336
21年度	13	長野滋賀県人会ほか10者	岡谷市花岡区ほか10地域	51,966	427
22年度	11	長野朝日放送ほか9者	岡谷市花岡区ほか10地域	40,227	391
小計	62	55者	39市町村	173,383	1,533
23年度	7	(財)三五会	伊那市西春近自治協議会	400	—
		(株)小賀坂スキー製作所	長野市	0	—
		(株)アイ・コーポレーション	岡谷市橋原生産森林組合	200	—
		京セラ(株)長野岡谷工場	岡谷市湊財産区	0	—
		府中市	佐久穂町	不定額	—
		KDDI(株)	長野市西条財産区	300	—
		積水樹脂プラメタル(株)	辰野町	100	—
計	69	62者	41市町村		

8 地球温暖化防止吸収源対策推進事業

1 事業の概要

(1) 目的

森林整備によるCO₂吸収量を評価する仕組みづくりや、吸収量の認証を行うことにより、企業等による森林整備を促進する。

(2) 内容及び予算額

事業区分	事業内容	事業主体	予算額
間伐後のCO ₂ 吸収量の評価・認証	検討結果に基づき、民間企業等の意欲を高めるため、間伐実施地のCO ₂ の評価・認証を行う	県	480千円

2 スケジュール及び進捗状況

事業区分	スケジュール												9月末進捗率
	4月	5月	6月	7月	8月	9月	10月	11月	12月	1月	2月	3月	
申請						←申請期間→				←申請期間→			20%
評価・認証	←前年度申請分→												
委員会				第1回				第2回				第3回	

3 現在の実施状況

平成22年度の第2回申請分について、指定調査機関による現地調査を実施。

併せて、CO₂吸収量算定基準について、トウヒや広葉樹を含めた二段林等の多様な森林の評価手法について検討中。

4 平成23年度「森林CO₂吸収評価認証」の認証状況

認証年月日	里親企業	市町村	CO ₂ 吸収量 (t-CO ₂ /年)	申請評価対象面積 (ha)
平成23年7月20日	株式会社 ネイチャーズウェイ	小諸市	37.8	5.55
平成23年7月20日	東海ゴム工業株式会社	池田町	98.1	40.74
平成23年7月20日	長野朝日放送株式会社	飯綱町 外	159.1	32.98
平成23年7月20日	郵船ロジスティクス株式会社	立科町	15.2	1.08
平成23年7月20日	株式会社 アイパックス	飯田市	7.2	2.06
計	5件(5者)		317.4	82.41

※発行年月日が同日の場合は、森林の里親促進事業の申請順となります。

10 木育推進事業

1 事業の概要

(1) 目的

県産材や里山等の身近な森林や森林資源を活用し、子どもから大人まで参加できる学習機会としての木育活動を推進し、森林づくりや県産材利用の意識の高揚等を図る。

(2) 内容及び予算額

事業区分	事業内容	事業主体	補助率	予算額(千円)
木育県域活動支援	県内小中学生を対象とした手作り木育コンテストの開催支援	県木材青壮年団体連合会	1/2以内	700
木育地域活動支援	各地域での木育推進活動(資材等譲与型及び地域活動型・里山資源活用型)の支援	市町村、NPO法人等	10/10以内	7,500
木育推進員の派遣	各地域での木育推進活動へ指導員を派遣	県(地方事務所)	—	460
木育手引き書の作成	木育推進活動成果の集約	県	—	360
計				9,020

2 スケジュール及び進捗状況

事業区分	スケジュール												9月末進捗率	
	4月	5月	6月	7月	8月	9月	10月	11月	12月	1月	2月	3月		
木育県域活動支援			承認	←	←	←	←	←	←	←	←	←	→	60%
木育地域活動支援	←	←	←	←	←	←	←	←	←	←	←	←	→	
木育推進員の派遣	←	←	←	←	←	←	←	←	←	←	←	←	→	
木育手引き書の作成			←	←	←	←	←	←	←	←	←	←	●	

3 地方事務所別実施状況(地域活動支援分)

区分	地域活動型		資材等譲与型		里山資源活用型		計画承認額	
	件数	必要金額(千円)	件数	事業費(千円)	件数	事業費(千円)	件数	金額(千円)
佐久					1	700	1	700
上小	1	500					1	500
諏訪			1	110			1	110
上伊那	1	300	1	490	2	396	4	1,186
下伊那	1	400	1	115	2	200	4	715
木曾	1	500			1	500	2	1,000
松本	1	500	1	500			2	1,000
北安曇					1	700	1	700
長野	1	300	2	535	2	504	5	1,339
北信			1	250			1	250
計	6	2,500	7	2,000	9	3,000	22	7,500