



しあわせ信州

令和4年(2022年)5月27日付けプレスリリースの「5 地域別立地状況」に誤りがありました。

訂正版

長野県(産業労働部)プレスリリース 令和4年(2022年)5月30日

2021年工場立地動向調査結果の概要をお知らせします

～長野県への製造業等の工場立地件数は、29件で全国9位でした～

経済産業省から2021年(1～12月)の工場立地動向調査結果が公表されたことを受け、2021年(1～12月)の長野県内の状況についてお知らせします。

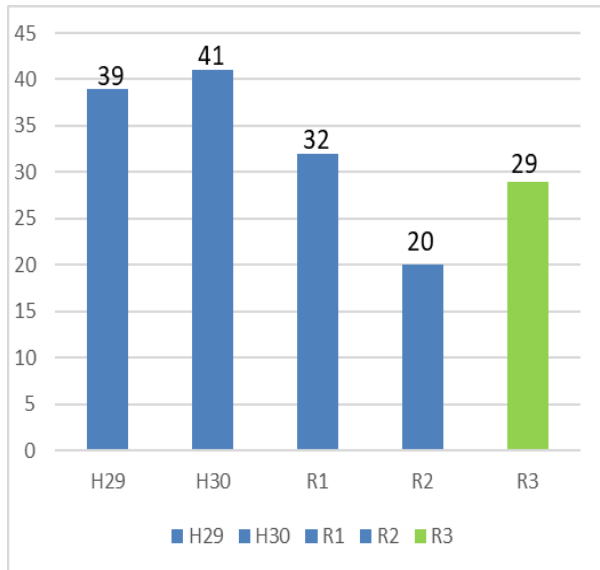
※工場立地動向調査は、製造業等(製造業、電気業、ガス業、熱供給業)の事業者が、工場、研究所を建設する目的で、1,000㎡以上の用地取得(借地を含む)を行ったものを対象に、経済産業省が工場立地法に基づき調査・公表するものです。

全国の立地件数が、前年同期比3%増と微増するなか、長野県の立地件数は前年に比べ45.0%増加しました。立地面積についても全国が前年同期比11%増とするなか、長野県は前年に比べ235.9%増加し、立地件数及び立地面積は2年前までの実績に近づくまで回復しました。

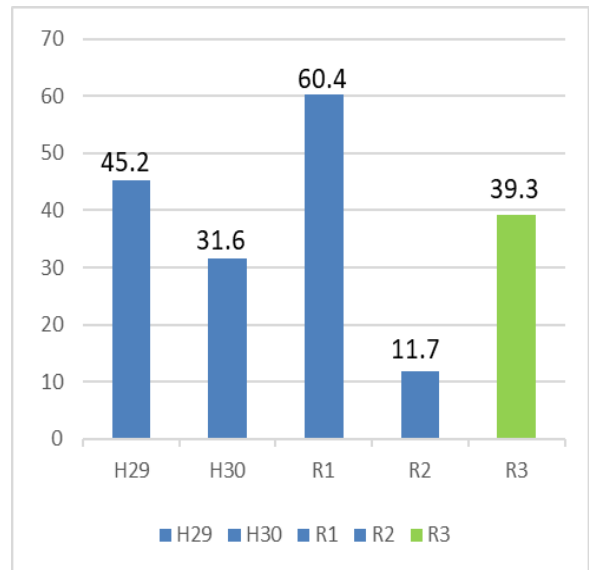
工場立地件数：**29件** (全国9位 前年(令和2年)同期比9件増)

用地取得面積：**39.3ha** (全国13位 前年同期比27.6ha増)

立地件数の推移(件)



立地面積の推移(ha)



信州版「新たな日常のすゝめ」

©長野県アルクマ



新型コロナウイルスの感染を防止するための行動を自ら考え実践しましょう

長野県 産業労働部

産業立地・IT振興課 立地振興係

(課長) 室賀 荘一郎 (担当) 吉田 太郎

電話 026-235-7193 (直通)

026-232-0111 (代表) 内線 2922

FAX 026-235-7496

E-mail ritti@pref.nagano.lg.jp

調査結果

1 工場立地実績

立地件数は29件（全国9位）で、前年比9件の増加となりました。また、立地面積は39.3ha（全国13位）で、前年に比べ27.6ha増加しています。

■表－1 工場立地件数及び面積の推移（単位：件、ha）

区 分		H29年	30年	R元年	2年	3年	
上期	件数	23	21	19	10	- ※1	
	面積	25.8	15.7	51.8	6.0		
下期	件数	16	20	13	10		
	面積	19.4	15.9	8.6	5.7		
計	件数	39	41	32	20		29
	面積	45.2	31.6	60.4	11.7		39.3
全国 順位※2	件数	7位	9位	8位	14位	9位	
	面積	12位	13位	5位	28位	13位	
研究所	件数		1			1	
	面積		0.2			1.5	

※1 令和3年度より、1年に1度の調査へと変更

※2 全国順位は電気業（太陽光発電施設以外）を含む順位を記載

2 本社所在地

県内に本社のある企業の立地件数は20件（構成比69.0%）、前年に比べ4件増加しています。県外に本社のある企業の立地件数は前年に比べ5件増加しています。

■表－2 本社所在地別立地件数

区 分		H29年	30年	R元年	2年	3年
県内	件	28	35	21	16	20
	割合(%)	71.8	85.4	65.6	80.0	69.0
県外	件	11	6	11	4	9
	割合(%)	28.2	14.6	34.4	20.0	31.0
県外企業の内訳		東京 6 埼玉 1 千葉 1 神奈川 1 岐阜 1 大坂 1	東京 3 神奈川 2 岐阜 1	東京 6 神奈川 1 富山 1 京都 1 大阪 1 愛知 1	東京 2 愛知 1 北海道 1	東京 4 神奈川 2 愛知 2 岐阜 1

3 工業団地への立地状況

工業団地への立地件数は13件（構成比44.8%）で、前年に比べ8件増加しています。

■表－3 工業団地内の立地件数

区 分		H29年	30年	R元年	2年	3年
工業団地	件	14	11	6	5	13
	割合(%)	35.9	26.8	18.8	25.0	44.8

4 業種別立地状況

業種別立地件数は、「食料品」が7件（構成比 24.1%）で最も多く、次いで「生産用機械」が6件（同 20.7%）となっています。

■表－４－（１） 業種別立地件数

区 分	H29 年		30 年		R元年		2年		3年	
	件数 件	構成比 (%)	件数 件	構成比 (%)	件数 件	構成比 (%)	件数 件	構成比 (%)	件数 件	構成比 (%)
食 料 品	5	12.8	3	7.3	7	21.9	4	20.0	7	24.1
飲料・たばこ・飼料			3	7.3	1	3.1	1	5.0		
織 維 工 業										
木材・木製品					1	3.1			1	3.4
家具・装備品			1	2.4						
パルプ・紙			1	2.4						
印 刷					1	3.1				
化 学 工 業	2	5.1	1	2.4	2	6.3	2	10.0	2	6.9
プラスチック製品	2	5.1	4	9.8			3	15.0	2	6.9
ゴ ム 製 品									1	3.4
窯 業 ・ 土 石	1	2.6								
鉄 鋼 業			1	2.4	1	3.1	1	5.0		
非 鉄 金 属			3	7.3						
金 属 製 品	6	15.4	6	14.7	5	15.6	1	5.0	1	3.4
はん用機械	4	10.3	4	9.8	4	12.5			1	3.4
生産用機械	7	17.9	4	9.8	4	12.5	2	10.0	6	20.7
業務用機械	1	2.6	4	9.8	1	3.1				
電子部品・デバイス	2	5.1	2	4.9			3	15.0	2	6.9
電 気 機 械	2	5.1					1	5.0	2	6.9
情報通信機械										
輸送用機械	6	15.4	2	4.9	4	12.5	1	5.0	3	10.3
電 気 業			1	2.4						
ガ ス 業			1	2.4						
その他の製造業	1	2.6			1	3.1	1	5.0	1	3.4
合 計	39	100.0	41	100.0	32	100	20	100	29	100
研 究 所			1						1	

業種別の立地面積は、「生産用機械」が 9.8ha（構成比 24.9%）で最も多く、次いで「食料品」8.1ha（同 20.6%）となっています。

■表－４－（２） 業種別立地取得面積

区 分	H29 年		30 年		R元年		2 年		3 年	
	面積 ha	構成比 (%)	面積 ha	構成比 (%)	面積 ha	構成比 (%)	面積 ha	構成比 (%)	面積 ha	構成比 (%)
食 料 品	8.2	18.2	3.2	10.0	5.8	9.5	2.2	18.6	8.1	20.6
飲料・たばこ・飼料			1.4	4.5	40.1	66.4	1.0	8.9		
織 維 工 業										
木材・木製品					2.5	4.1			1.2	3.0
家具・装備品			0.2	0.5						
パルプ・紙			0.4	1.4						
印 刷					0.1	0.2				
化 学 工 業	0.8	1.8	0.4	1.2	0.4	0.6	0.8	6.9	3.0	7.6
プラスチック製品	0.5	1.2	2.9	9.1			1.5	12.4	0.5	1.3
ゴ ム 製 品									0.6	1.5
窯業・土石	0.2	0.4								
鉄 鋼 業			0.2	0.8	0.9	1.6	0.5	4.1		
非 鉄 金 属			3.2	10.2						
金 属 製 品	4.1	9.1	2.4	7.7	1.2	1.9	0.2	1.8	0.3	0.8
はん用機械	11.1	24.5	4.7	14.9	3.4	5.7			5.6	14.2
生産用機械	6.9	15.3	1.0	3.3	1.4	2.3	0.9	7.8	9.8	24.9
業務用機械	5.4	12.0	5.5	17.5	1.7	2.8				
電子部品・デバイス	3.0	6.6	1.2	3.8			1.8	15.8	1.3	3.3
電 気 機 械	0.6	1.4					0.5	4.6	1.0	2.5
情報通信機械										
輸送用機械	4.0	8.9	1.9	6.0	2.6	4.3	2.0	16.8	7.3	18.6
電 気 業			2.1	6.3						
ガ ス 業			0.9	2.7						
その他の製造業	0.2	0.4			0.3	0.4	0.3	2.3	0.6	1.5
合 計	45.2	100.0	31.6	100.0	60.4	100.0	11.7	100	39.3	100
研 究 所			0.2						1.5	

5 地域別立地状況

広域市町村圏別の立地件数は、「上伊那」「松本」が7件で最も多くなっています。

立地面積については、「長野」が9haで最も大きく、次いで「~~上田~~」が7.7haとなっています。

■表-5-(1) 地域別立地件数

正しくは⇒上伊那

区 分	H29年		30年		R元年		2年		3年	
	件数 件	構成比 (%)	件数 件	構成比 (%)	件数 件	構成比 (%)	件数 件	構成比 (%)	件数 件	構成比 (%)
佐久	9	23.1	3	7.3	1	3.1	3	15.0	4	13.8
上田	1	2.6	5	12.2	3	9.4	4	20.0	2	6.9
諏訪	3	7.7	8	19.5	10	31.3	4	20.0	4	13.8
上伊那	10	25.6	9	22.0	6	18.8	1	5.0	7	24.1
南信州	3	7.7	2	5.0	4	12.5	4	20.0	2	6.9
木曾			1	2.4	1	3.1				
松本	6	15.4	8	19.5	3	9.4	4	20.0	7	24.1
北ア	1	2.6	1	2.4	1	3.1				
長野	6	15.4	3	7.3	3	9.4			3	10.3
北信			1	2.4						
合 計	39	100.0	41	100.0	32	100.0	20	100.0	29	100.0

■表-5-(2) 地域別立地面積

区 分	H29年		30年		R元年		2年		3年	
	面積 ha	構成比 (%)	面積 ha	構成比 (%)	面積 ha	構成比 (%)	面積 ha	構成比 (%)	面積 ha	構成比 (%)
佐久	11.4	25.3	1.6	5.0	0.1	0.2	1.7	14.9	7.1	18.1
上田	2.1	4.6	3.6	11.6	0.8	1.3	2.2	18.6	5.1	13.0
諏訪	0.8	1.8	4.1	13.1	4.0	6.6	2.7	22.9	2.3	5.9
上伊那	10.2	22.5	7.1	22.1	7.2	11.9	0.5	4.6	7.7	19.6
南信州	0.9	2.0	1.5	4.8	4.2	6.9	2.7	22.8	1.1	2.8
木曾			0.1	0.5	1.5	2.5				
松本	11.1	24.5	7.2	22.8	1.1	1.9	1.9	16.3	7	17.8
北ア	0.2	0.4	2.1	6.6	40.1	66.4				
長野	8.6	19.0	1.5	4.7	1.4	2.3			9	22.9
北信			2.8	8.8						
合 計	45.2	100.0	31.6	100.0	60.4	100.0	11.7	100.0	39.3	100.0

6 研究所の立地状況

平成 24 年から令和 3 年の 10 年間における研究所の立地件数は 6 件であり、全国 9 位です。

■表－6 研究所立地件数

年次	24 年	25 年	26 年	27 年	28 年	29 年	30 年	元年	2 年	3 年	合計
件数	1	1	1		1		1			1	6
地域	佐久	長野	長野		諏訪		上伊那			上伊那	佐久 1 諏訪 1 上伊那 2 長野 2

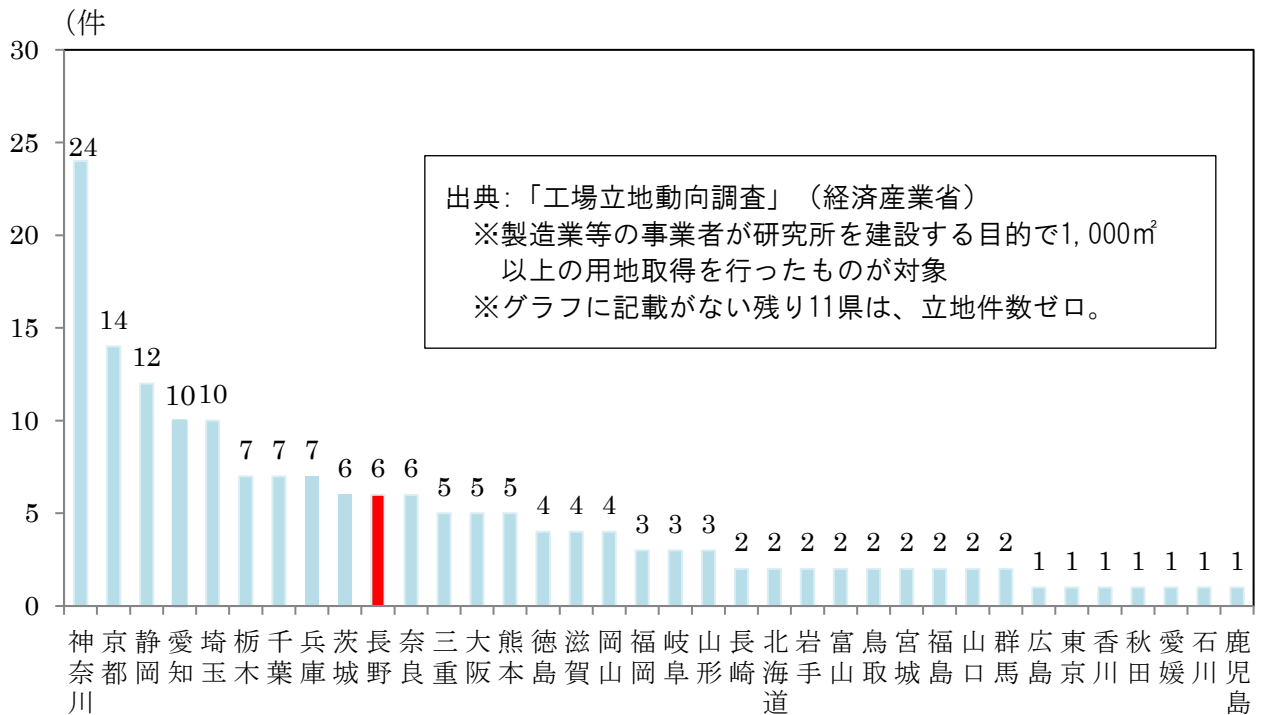
(参考：全国の研究所立地件数)

件数	18	15	7	17	20	13	21	22	16	21	170
----	----	----	---	----	----	----	----	----	----	----	-----

※国の調査結果に合わせ、一部数値を修正しました。

(平成 30 年：20 件を 21 件に修正、令和元年：21 件を 22 件に修正)

■図－1 都道府県別研究所立地件数（平成 24 年～令和 3 年の 10 年間合計）



注) 数値の端数処理について

単位未満を四捨五入しているため、総数と内訳が一致しない場合があります。