

第3章 個人調査の集計結果

1 対象者の属性

(1) 年齢

回答者全体の年齢階層は、「40～44歳」が16.2%で最も多く、次いで「60～64歳」が15.9%、「45～49歳」が14.8%、「65歳以上」が13.3%となっている。

男女別でみると、男性は「60～64歳」と「65歳以上」が28.4%で最も多く、約6割が60歳以上となっている。女性では、「40～44歳」が18.6%で最も多く、約6割が「40～59歳」となっている。

男女別・就業形態別では、下記のとおりとなっている。(表1、図1、図2)

表1-1 年齢階層別労働者割合

(単位：人、%)

性別、就業形態		回答数	10代	20～24歳	25～29歳	30～34歳	35～39歳	40～44歳	45～49歳	50～54歳	55～59歳	60～64歳	65歳以上	無回答
男		183	1.1	5.5	6.0	3.8	4.9	8.2	4.9	3.3	5.5	28.4	28.4	0.0
女		601	0.3	1.2	3.3	7.2	8.2	18.6	17.8	12.1	10.5	12.1	8.7	0.0
計		784	0.5	2.2	4.0	6.4	7.4	16.2	14.8	10.1	9.3	15.9	13.3	0.0
無回答		22	0.0	0.0	0.0	0.0	0.0	4.5	9.1	18.2	0.0	4.5	40.9	22.7
前回調査	男	251	1.6	6.0	6.8	4.8	6.8	7.2	4.8	4.8	10.8	46.6		0.0
	女	804	0.2	1.9	4.4	6.6	10.9	15.2	16.2	15.7	10.9	18.0		0.0
	計	1,055	0.6	2.8	4.9	6.2	10.0	13.3	13.5	13.1	10.9	24.8		0.0

表1-2 就業形態別、性別、年齢階層別労働者割合

(単位：人、%)

性別、就業形態	性別	回答数	構成比	10代	20～24歳	25～29歳	30～34歳	35～39歳	40～44歳	45～49歳	50～54歳	55～59歳	60～64歳	65歳以上	無回答
契約社員	男性	47	5.8	2.1	6.4	12.8	8.5	8.5	8.5	2.1	6.4	4.3	23.4	17.0	0.0
	女性	46	5.7	0.0	4.3	2.2	10.9	10.9	15.2	26.1	10.9	8.7	4.3	6.5	0.0
嘱託社員	男性	50	6.2	0.0	0.0	2.0	2.0	0.0	6.0	2.0	0.0	0.0	66.0	22.0	0.0
	女性	50	6.2	2.0	2.0	4.0	6.0	4.0	10.0	12.0	8.0	6.0	38.0	8.0	0.0
	無回答	3	0.4	0.0	0.0	0.0	0.0	0.0	0.0	0.0	0.0	0.0	33.3	66.7	0.0
派遣労働者	男性	9	1.1	0.0	11.1	11.1	0.0	0.0	33.3	22.2	11.1	11.1	0.0	0.0	0.0
	女性	25	3.1	0.0	4.0	24.0	20.0	16.0	12.0	8.0	12.0	0.0	0.0	4.0	0.0
	無回答	1	0.1	0.0	0.0	0.0	0.0	0.0	0.0	0.0	0.0	0.0	0.0	0.0	100.0
臨時・日雇	男性	6	0.7	0.0	0.0	0.0	16.7	0.0	0.0	0.0	16.7	0.0	33.3	33.3	0.0
	女性	22	2.7	0.0	0.0	4.5	4.5	4.5	4.5	27.3	9.1	13.6	18.2	13.6	0.0
	無回答	2	0.2	0.0	0.0	0.0	0.0	0.0	0.0	0.0	100.0	0.0	0.0	0.0	0.0
パートタイマー・アルバイト	男性	63	7.8	0.0	9.5	4.8	0.0	7.9	6.3	4.8	1.6	9.5	7.9	47.6	0.0
	女性	450	55.7	0.2	0.7	2.2	6.4	8.0	20.9	18.0	12.7	11.3	10.4	9.1	0.0
	無回答	11	1.4	0.0	0.0	0.0	0.0	0.0	9.1	18.2	18.2	0.0	0.0	54.5	0.0
その他	男性	3	0.4	33.3	0.0	0.0	33.3	0.0	0.0	33.3	0.0	0.0	0.0	0.0	0.0
	女性	4	0.5	0.0	0.0	0.0	0.0	25.0	25.0	0.0	25.0	25.0	0.0	0.0	0.0
	無回答	1	0.1	0.0	0.0	0.0	0.0	0.0	0.0	0.0	0.0	0.0	0.0	100.0	0.0
無回答	13		1.6	0.0	0.0	0.0	0.0	0.0	15.4	7.7	7.7	15.4	15.4	7.7	30.8

「その他」の主なもの

「研修期間」、「準社員」 など

図1 年齢階層別労働者割合（男女別）

（単位：％）

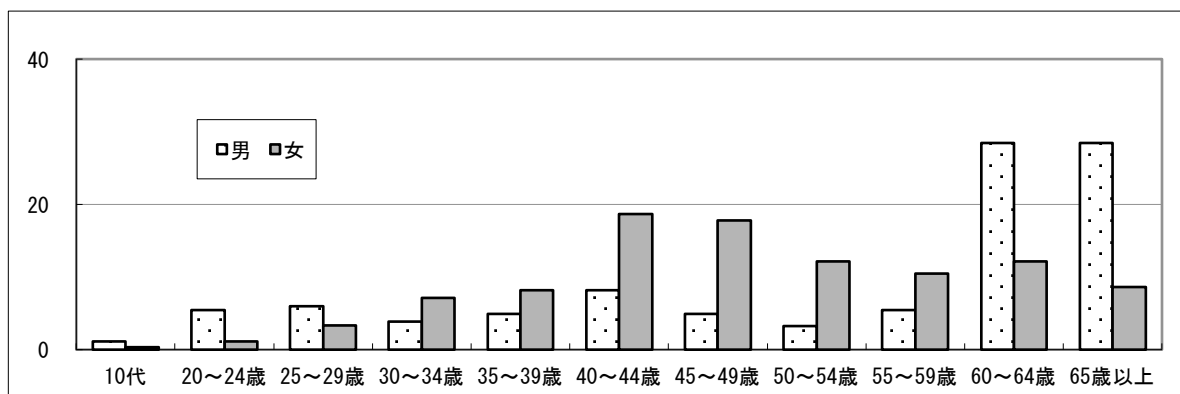
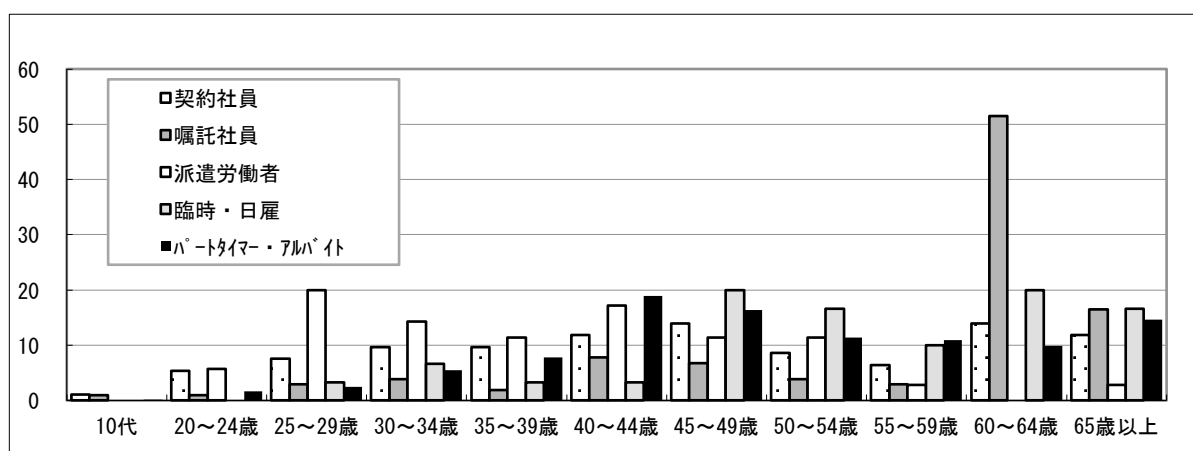


図2 年齢階層別労働者割合（就業形態別）

（単位：％）



(2) 在学の有無

在学状況について、回答者全体では「在学中」が2.0%、「在学していない」91.3%となっている。
男女別にみると、「在学中」の男性は3.8%、女性は1.5%となっている。

就業形態別でみると、「在学中」は、契約社員で3.2%と最も多く、次いで、嘱託社員が2.9%、パートタイマー・アルバイトが1.9%となっている。（表2）

表2 在学状況

（単位：人、％）

性別、就業形態	回答数	在学中	在学していない	無回答
男	183	3.8	85.8	10.4
女	601	1.5	93.0	5.5
計	784	2.0	91.3	6.6
無回答	22	0.0	54.5	45.5
契約社員	93	3.2	90.3	6.5
嘱託社員	103	2.9	82.5	14.6
派遣労働者	35	0.0	100.0	0.0
臨時・日雇	30	0.0	83.3	16.7
パートタイマー・アルバイト	524	1.9	92.4	5.7
その他	8	0.0	100.0	0.0
無回答	13	0.0	53.8	46.2

(3) 配偶者の有無

配偶者の有無については、回答者全体の74.2%が「有」と回答している。

男女別でみると、男性の61.7%、女性の78.0%が「有」と回答している。

男女の年代別にみると、35歳以上49歳未満の男性の過半数が、「無」という結果となっており、一方女性では35歳以上の女性の7割以上が「有」という結果となっている。

就業形態別でみると、配偶者「有」の回答は、契約社員と嘱託社員の45歳以上においてほぼ7割以上となっている。また、パートタイマー・アルバイトでは、30歳以上でほぼ7割を超えている。

(表3、図3)

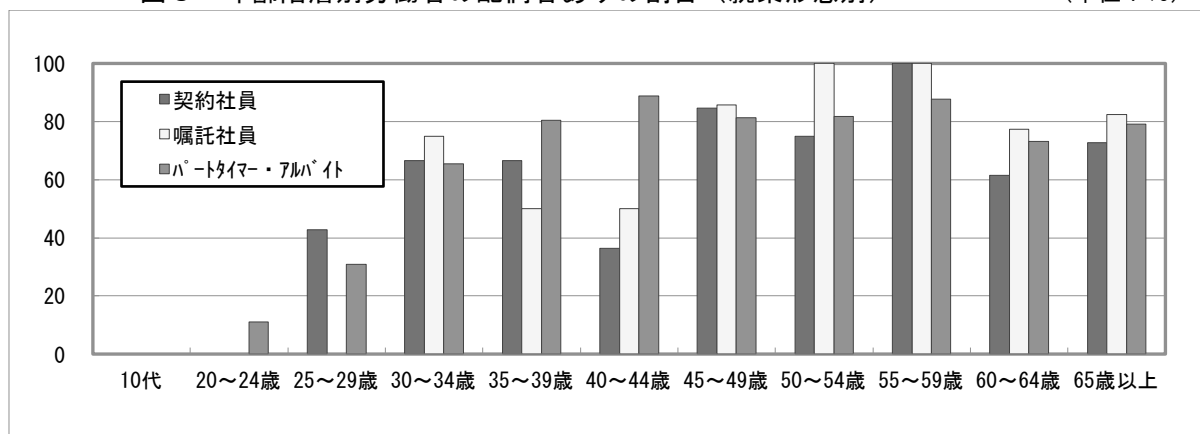
表3 年齢階層別労働者の配偶者「有」の割合

(単位：人、%)

性別、就業形態	調査回答総数	配偶者有り		10代	20~24歳	25~29歳	30~34歳	35~39歳	40~44歳	45~49歳	50~54歳	55~59歳	60~64歳	65歳以上
		人数	割合											
男	183	113	61.7	0.0	10.0	27.3	57.1	22.2	26.7	44.4	50.0	80.0	76.9	84.6
女	601	469	78.0	0.0	0.0	25.0	62.8	87.8	86.6	81.3	83.6	92.1	74.0	71.2
計	784	582	74.2	0.0	5.9	25.8	62.0	77.6	79.5	78.4	81.0	90.4	75.2	77.9
無回答	22	11	50.0	-	-	-	-	-	100.0	100.0	50.0	-	100.0	55.6
前回調査の計	1,055	758	71.8	0.0	13.3	34.6	43.1	65.7	80.7	81.7	83.3	80.9	77.1	
契約社員	93	58	62.4	0.0	0.0	42.9	66.7	66.7	36.4	84.6	75.0	100.0	61.5	72.7
嘱託社員	103	76	73.8	0.0	0.0	0.0	75.0	50.0	50.0	85.7	100.0	100.0	77.4	82.4
派遣労働者	35	16	45.7	-	0.0	14.3	60.0	75.0	66.7	25.0	75.0	100.0	-	0.0
臨時・日雇	30	20	66.7	-	-	0.0	0.0	100.0	0.0	66.7	60.0	100.0	100.0	60.0
パートタイマー・アルバイト	524	413	78.8	0.0	11.1	30.8	65.5	80.5	88.9	81.4	81.7	87.7	73.1	79.2
その他	8	3	37.5	0.0	-	-	0.0	100.0	0.0	0.0	100.0	100.0	-	0.0
計	793	586	73.9	0.0	5.9	25.8	62.0	77.6	79.4	78.6	80.5	90.1	75.0	76.8
無回答	13	7	53.8	-	-	-	-	-	100.0	100.0	0.0	100.0	100.0	0.0

図3 年齢階層別労働者の配偶者ありの割合（就業形態別）

(単位：%)



(4) 家庭内での生計中心者

生活費の中心者を全体で見ると、「配偶者」が56.4%で最も多く、次いで「回答者本人」が29.2%となっている。

男女別で見ると、男性は「回答者本人」が77.0%で最も多く、次いで「親」15.3%となっている。女性は、「配偶者」が72.9%で最も多く、次いで「回答者本人」14.6%となっている。

就業形態別にみると、契約社員、嘱託社員において、「回答者本人」が5割を上回っている。パートタイマー・アルバイトでは、「配偶者」が68.5%となっている。派遣労働者では、「回答者本人」と「配偶者」がともに37.1%となっている。臨時・日雇では、「配偶者」が46.7%、次いで「回答者本人」が30.0%となっている。(表4、図4)

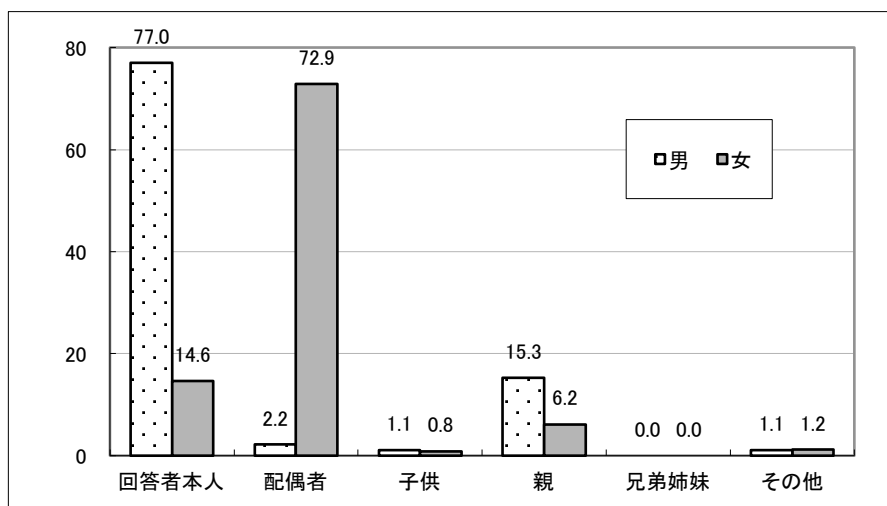
表4 家庭内での生計中心者

(単位：人、%)

性別、就業形態	回答数	回答者本人	配偶者	子供	親	兄弟姉妹	その他	無回答
男	183	77.0	2.2	1.1	15.3	0.0	1.1	3.3
女	601	14.6	72.9	0.8	6.2	0.0	1.2	4.3
計	784	29.2	56.4	0.9	8.3	0.0	1.1	4.1
無回答	22	31.8	40.9	4.5	0.0	0.0	4.5	18.2
前回調査の計	1,055	35.0	52.0	1.4	8.5	0.3	1.4	1.3
契約社員	93	52.7	33.3	0.0	10.8	0.0	1.1	2.2
嘱託社員	103	55.3	28.2	1.0	6.8	0.0	1.9	6.8
派遣労働者	35	37.1	37.1	0.0	22.9	0.0	0.0	2.9
臨時・日雇	30	30.0	46.7	0.0	13.3	0.0	0.0	10.0
パートタイマー・アルバイト	524	18.9	68.5	1.3	6.5	0.0	1.3	3.4
その他	8	37.5	37.5	0.0	25.0	0.0	0.0	0.0
無回答	13	46.2	15.4	0.0	0.0	0.0	0.0	38.5

図4 家庭内での生計中心者（男女別）

(単位：%)

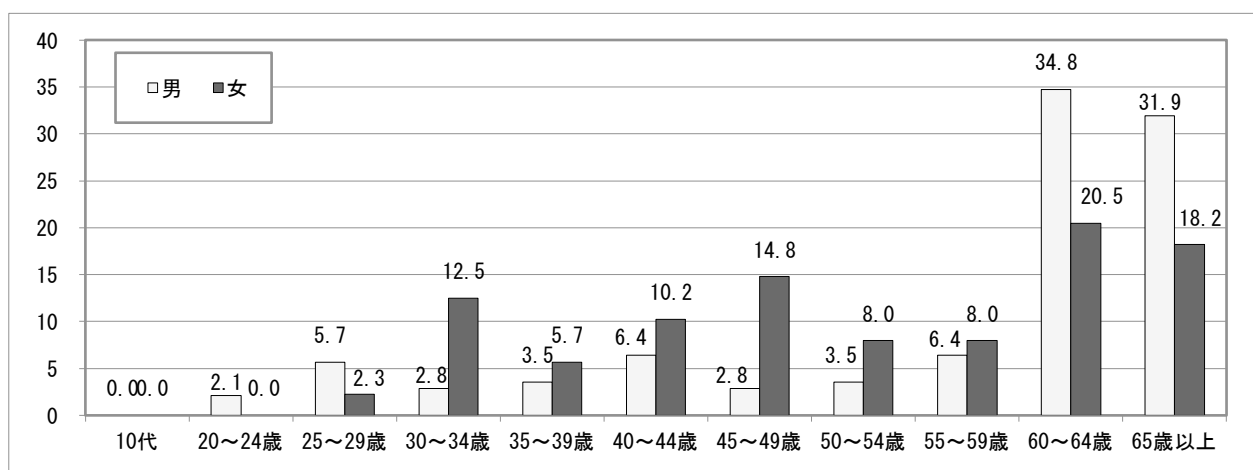


生計中心者が「回答者本人」である回答者を男女別、年齢別でみると、男性は「60～64歳」が34.8%で最も多く、次いで「65歳以上」31.9%となっている。女性も「60～64歳」が20.5%で最も多く、次いで「65歳以上」18.2%となっている。（表5、図5）

表5 家庭内での生計中心者が「回答者本人」の年齢別回答割合 (単位：人、%)

	性別	回答数	10代	20～24歳	25～29歳	30～34歳	35～39歳	40～44歳	45～49歳	50～54歳	55～59歳	60～64歳	65歳以上
計	男	141	0.0	2.1	5.7	2.8	3.5	6.4	2.8	3.5	6.4	34.8	31.9
	女	88	0.0	0.0	2.3	12.5	5.7	10.2	14.8	8.0	8.0	20.5	18.2
前回調査	男	193	0.0	1.0	4.1	4.1	7.3	7.8	4.1	4.7	11.4	55.4	
	女	176	0.6	2.8	6.3	8.5	9.1	10.8	10.2	14.8	11.4	25.6	

図5 家庭内での生計中心者が「回答者本人」の割合 (年齢・性別) (単位：%)



(5) 年収の状況

平成27年度分の年収(税込み)について伺ったところ、全体では「200～300万円未満」が18.5%で最も多く、次いで「70～103万円未満」と「150～200万円未満」がともに18.4%となっている。

男女別でみると、男性は「200～300万円未満」が33.9%と最も多く、次いで「150～200万円未満」が21.3%となり、「300万円未満」の者が7割を超えている。女性は、「70～103万円未満」が22.6%で最も多く、次いで「103～130万円未満」が20.6%となっており、女性の5割以上が「130万円未満」で働いている。

就業形態別では、臨時・日雇、パートタイマー・アルバイトの5割以上が、「130万円未満」となっている。(表6)

年齢別の状況は表7のとおりとなっている。

表6 年収の状況

(単位：人、%)

性別、就業形態	回答数	70万円未満	70～103万円未満	103～130万円未満	130～150万円未満	150～200万円未満	200～300万円未満	300～400万円未満	400～500万円未満	500万円以上	無回答
男	183	1.6	4.4	4.9	7.1	21.3	33.9	17.5	3.3	3.3	2.7
女	601	8.5	22.6	20.6	12.1	17.5	13.8	1.8	0.3	0.5	2.2
計	784	6.9	18.4	17.0	11.0	18.4	18.5	5.5	1.0	1.1	2.3
無回答	22	4.5	9.1	18.2	4.5	0.0	40.9	0.0	0.0	0.0	22.7
前回調査の計	1,055	7.4	17.8	19.1	9.5	18.8	17.5	4.6	1.7	0.9	2.6
契約社員	93	3.2	1.1	4.3	5.4	22.6	48.4	9.7	1.1	2.2	2.2
嘱託社員	103	1.0	1.9	2.9	8.7	19.4	42.7	14.6	3.9	1.9	2.9
派遣労働者	35	5.7	5.7	17.1	8.6	45.7	17.1	0.0	0.0	0.0	0.0
臨時・日雇	30	10.0	23.3	16.7	10.0	20.0	13.3	0.0	0.0	3.3	3.3
パートタイマー・アルバイト	524	8.8	25.2	22.5	12.8	15.1	9.2	3.4	0.4	0.6	2.1
その他	8	0.0	0.0	0.0	0.0	25.0	50.0	12.5	0.0	0.0	12.5
無回答	13	0.0	15.4	7.7	0.0	0.0	23.1	0.0	7.7	7.7	38.5

表7 年収の状況(年代別)

(単位：人、%)

年代別計	回答数	70万円未満	70～103万円未満	103～130万円未満	130～150万円未満	150～200万円未満	200～300万円未満	300～400万円未満	400～500万円未満	500万円以上	無回答
10代	4	25.0	0.0	0.0	0.0	0.0	50.0	0.0	0.0	0.0	25.0
20～24歳	17	5.9	11.8	29.4	5.9	17.6	17.6	5.9	0.0	0.0	5.9
25～29歳	31	6.5	19.4	12.9	12.9	22.6	22.6	3.2	0.0	0.0	0.0
30～34歳	50	6.0	14.0	22.0	18.0	18.0	18.0	2.0	2.0	0.0	0.0
35～39歳	58	10.3	22.4	19.0	5.2	20.7	20.7	1.7	0.0	0.0	0.0
40～44歳	128	8.6	21.9	25.0	9.4	18.0	12.5	1.6	0.0	0.8	2.3
45～49歳	118	5.1	20.3	21.2	16.1	20.3	11.0	2.5	0.8	0.8	1.7
50～54歳	83	2.4	20.5	16.9	13.3	19.3	16.9	3.6	0.0	2.4	4.8
55～59歳	73	1.4	30.1	15.1	9.6	20.5	16.4	4.1	0.0	1.4	1.4
60～64歳	126	7.1	8.7	11.9	7.9	13.5	30.2	11.9	4.0	2.4	2.4
65歳以上	113	11.5	14.2	8.0	9.7	15.9	23.9	11.5	0.9	0.9	3.5
年代別計	801	6.9	18.2	17.1	10.9	18.0	19.1	5.4	1.0	1.1	2.4
無回答	5	0.0	0.0	0.0	0.0	0.0	20.0	0.0	0.0	0.0	80.0

(6) 従事する職種

全体では、「一般事務」が26.0%で最も多く、次いで「専門技術職」が23.2%、「その他」が21.7%となっている。

前回調査と比べると、「一般事務」、「専門技術職」で増加している。「販売・営業・接客サービス」は大幅に回答割合が減少している。また、「製造・加工作業」、「その他」では、回答割合がやや減少している。

男女別でみると、男性は「その他」が32.2%で最も多く、次いで「製造・加工作業」が29.0%となっている。女性は、「一般事務」が30.3%で最も多く、次いで「専門技術職」が26.6%、「その他」が18.5%となっている。

就業形態別でみると、契約社員は「製造・加工作業」が34.4%で最も多く、次いで「一般事務」が25.8%、「その他」で18.3%となっている。

嘱託社員は、「一般事務」が35.9%で最も多く、次いで「専門技術職」が20.4%、「その他」が19.4%となっている。

派遣労働者は、「製造・加工作業」が51.4%で最も多く、次いで、「一般事務」が37.1%、「販売・営業・接客サービス」が5.7%となっている。

臨時・日雇は、「その他」が36.7%で最も多く、次いで「一般事務」が30.0%、「専門技術職」が23.3%となっている。

パートタイマー・アルバイトは、「専門技術職」が26.7%で最も多く、次いで「その他」が23.7%、「一般事務」が23.3%となっている。(表8)

表8 従事する職種

(単位：人、%)

性別、就業形態	回答数	一般事務	製造・加工作業	販売・営業・接客サービス	専門技術職	その他	無回答
男	183	12.0	29.0	12.0	12.0	32.2	2.7
女	601	30.3	15.1	7.5	26.6	18.5	2.0
計	784	26.0	18.4	8.5	23.2	21.7	2.2
無回答	22	18.2	9.1	9.1	13.6	27.3	22.7
前回調査の計	1,055	21.6	19.1	22.7	12.2	22.3	2.2
契約社員	93	25.8	34.4	5.4	14.0	18.3	2.2
嘱託社員	103	35.9	12.6	9.7	20.4	19.4	1.9
派遣労働者	35	37.1	51.4	5.7	0.0	2.9	2.9
臨時・日雇	30	30.0	3.3	0.0	23.3	36.7	6.7
パートタイマー・アルバイト	524	23.3	15.1	9.5	26.7	23.7	1.7
その他	8	25.0	37.5	12.5	12.5	12.5	0.0
無回答	13	7.7	0.0	7.7	23.1	15.4	46.2

「その他」の主なもの

その他の職種	就業形態	性別
介護士	パートタイマー・アルバイト	女性
清掃作業	パートタイマー・アルバイト	女性
運転代行	パートタイマー・アルバイト	男性

(7) 労働組合の加入状況

労働組合については、全体のうち「加入していない」が 87.0%、「加入している」が 9.9%となっている。

前回調査と比べると、「加入していない」が増加している。

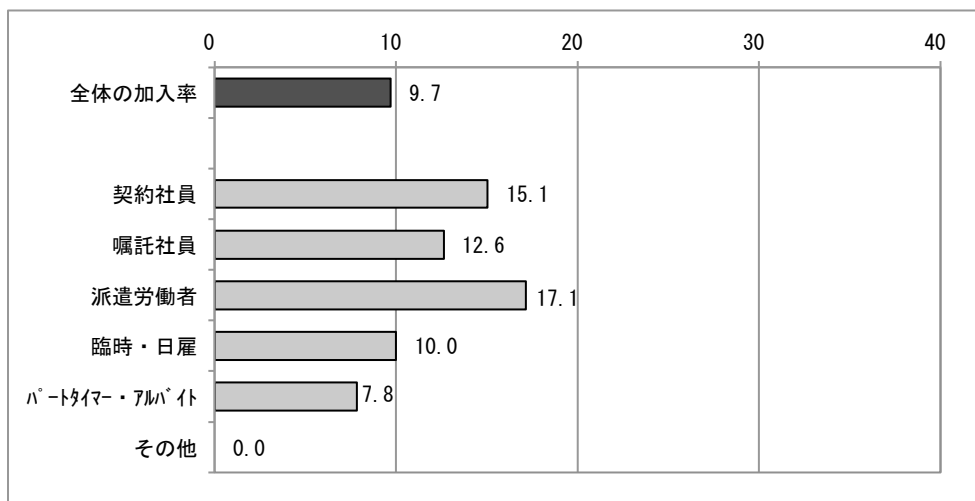
男女別でみると、男女とも、「加入していない」が8割を上回っている。

就業形態別でみると、臨時・日雇、パートタイマー・アルバイトでは、「加入していない」が約9割となっている。(表9、図6)

表9 労働組合の加入状況 (単位：人、%)

性別、就業形態	回答数	加入していない	加入している	無回答
男	183	85.2	12.6	2.2
女	601	87.5	9.2	3.3
計	784	87.0	9.9	3.1
無回答	22	72.7	0.0	27.3
前回調査の計	1,055	83.6	12.9	3.5
契約社員	93	80.6	15.1	4.3
嘱託社員	103	84.5	12.6	2.9
派遣労働者	35	80.0	17.1	2.9
臨時・日雇	30	86.7	10.0	3.3
パートタイマー・アルバイト	524	89.1	7.8	3.1
その他	8	100.0	0.0	0.0
計	793	87.1	9.7	3.2
無回答	13	53.8	7.7	38.5

図6 労働組合の加入状況 (就業形態別) (単位：%)



(8) 同居の状況（複数回答）

全体で見ると、「配偶者」が69.6%で最も多く、次いで「子ども」が53.6%、「親」が28.1%となっている。

男女別にみると、男性は「配偶者」が57.9%と最も多く、次いで「親」が35.0%、「子ども」が30.1%となっている。女性は、「配偶者」が73.2%と最も多く、次いで「子ども」が60.7%、「親」が26.0%となっている。

就業形態別にみると、契約社員は「配偶者」が59.1%と最も多く、次いで「子ども」が41.9%、「親」が31.2%となっている。

嘱託社員は、「配偶者」が71.8%と最も多く、次いで「子ども」が41.7%、「親」が22.3%となっている。

派遣労働者は、「配偶者」が40.0%と最も多く、次いで「親」が34.3%、「子ども」が28.6%となっている。

臨時・日雇は、「配偶者」が63.3%と最も多く、次いで「子ども」が50.0%、「親」が26.7%となっている。

パートタイマー・アルバイトは、「配偶者」が73.3%と最も多く、次いで「子ども」が60.5%、「親」が27.5%となっている。（表10）

表10 同居の状況（複数回答）

（単位：人、％）

性別、就業形態	回答数	配偶者	子ども	親	兄弟姉妹	その他	同居していない	無回答
男	183	57.9	30.1	35.0	6.6	1.6	15.8	0.5
女	601	73.2	60.7	26.0	5.2	3.7	5.0	1.5
計	784	69.6	53.6	28.1	5.5	3.2	7.5	1.3
無回答	22	45.5	45.5	9.1	0.0	4.5	9.1	18.2
契約社員	93	59.1	41.9	31.2	6.5	3.2	12.9	1.1
嘱託社員	103	71.8	41.7	22.3	4.9	4.9	10.7	0.0
派遣労働者	35	40.0	28.6	34.3	22.9	2.9	25.7	0.0
臨時・日雇	30	63.3	50.0	26.7	3.3	3.3	6.7	3.3
パートタイマー・アルバイト	524	73.3	60.5	27.5	4.2	2.9	4.6	1.3
その他	8	37.5	37.5	62.5	12.5	12.5	12.5	12.5
無回答	13	53.8	23.1	7.7	0.0	0.0	15.4	30.8

※この調査における同居とは、同一生計で同じ敷地内に住んでいることをいいます。

同居しているお子さんのうち、一番下のお子さんの年齢を尋ねたところ、全体でみると「7～12歳」が23.6%で最も多く、次いで「7歳未満」が22.6%、「23～29歳」が13.6%となっている。

男女別でみると、男性は「30～39歳」が29.1%で最も多く、次いで「23～29歳」が23.6%、「7歳未満」と「7～12歳」が同率で9.1%となっている。女性は、「7～12歳」が25.8%で最も多く、次いで「7歳未満」が24.7%、「23～29歳」が12.1%となっている。

就業形態別にみると、契約社員は「7歳未満」と「30～39歳」が同率で20.5%と最も多く、次いで「7～12歳」が17.9%、「23～29歳」が15.4%となっている。

嘱託社員は、「30～39歳」が27.9%で最も多く、次いで「23～29歳」が20.9%、「7～12歳」が16.3%となっている。

派遣労働者は、「7～12歳」が60.0%で最も多い。

臨時・日雇は、「7～12歳」と「23～29歳」が20.0%で最も多い。

パートタイマー・アルバイトは、「7歳未満」が25.2%で最も多く、次いで「7～12歳」が23.7%、「23～29歳」が12.6%となっている。(表11)

表11 平成28年4月2日現在の一番下のお子さんの年齢

(単位：人、%)

性別、就業形態	回答数	7歳未満	7歳～12歳	13歳～15歳	16歳～18歳	19歳～22歳	23歳～29歳	30歳～39歳	40歳～49歳	無回答
男	55	9.1	9.1	3.6	7.3	5.5	23.6	29.1	10.9	1.8
女	365	24.7	25.8	11.0	9.0	5.8	12.1	8.8	2.2	0.8
計	420	22.6	23.6	10.0	8.8	5.7	13.6	11.4	3.3	1.0
無回答	10	0.0	10.0	10.0	20.0	0.0	10.0	20.0	20.0	10.0
契約社員	39	20.5	17.9	12.8	7.7	0.0	15.4	20.5	2.6	2.6
嘱託社員	43	4.7	16.3	2.3	4.7	11.6	20.9	27.9	9.3	2.3
派遣労働者	10	40.0	60.0	0.0	0.0	0.0	0.0	0.0	0.0	0.0
臨時・日雇	15	0.0	20.0	6.7	13.3	13.3	20.0	13.3	6.7	6.7
パートタイマー・アルバイト	317	25.2	23.7	11.4	9.8	5.0	12.6	8.8	3.2	0.3
その他	3	33.3	0.0	0.0	0.0	33.3	0.0	0.0	0.0	33.3
無回答	3	0.0	66.7	0.0	33.3	0.0	0.0	0.0	0.0	0.0

(9) 直前の就業形態

現在の職場で働く直前の就業形態について、全体では「パートタイマー・アルバイト」が34.3%で最も多く、次いで「別の企業で正社員」が19.0%、「主婦」が12.8%、「同一企業で正社員」が12.6%となっている。

男女別でみると、男性は「別の企業で正社員」が35.0%、「同一企業で正社員」が29.0%、「パートタイマー・アルバイト」が10.4%となっている。女性は、「パートタイマー・アルバイト」が41.6%、「主婦」が16.6%、「別の企業で正社員」が14.1%となっている。

就業形態別でみると、契約社員は、「別の企業で正社員」が30.1%と最も多く、嘱託社員は、「同一企業で正社員」が37.9%と最も多い。

派遣労働者は、「派遣労働者」が37.1%と最も多く、パートタイマー・アルバイトも「パートタイマー・アルバイト」が43.3%と最も多くなっている。

臨時・日雇では、「パートタイマー・アルバイト」が26.7%と最も多く、次いで「別の企業で正社員」が20.0%となっている。(表12、図7)

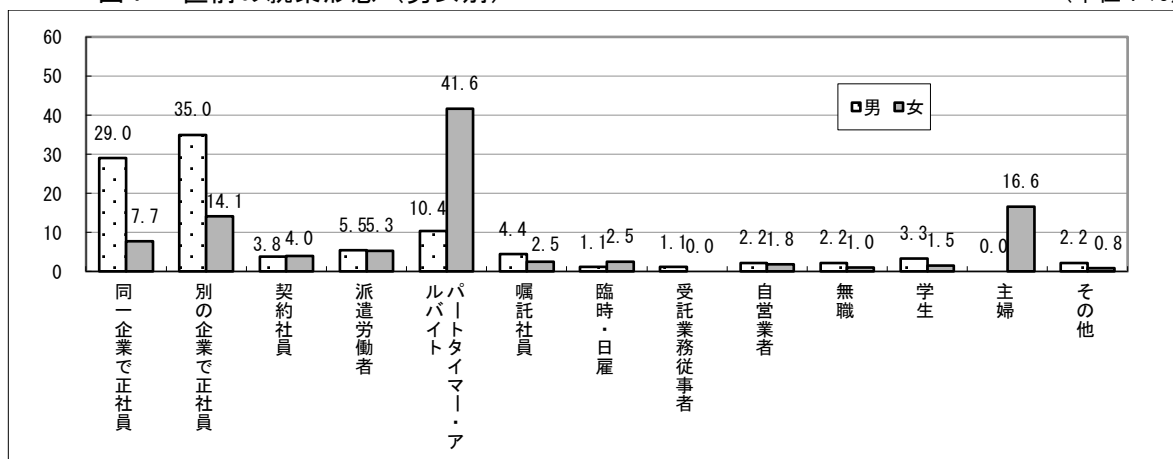
表12 直前の就業形態

(単位：人、%)

性別、就業形態	回答数	正社員 同一企業で	正社員 別の企業で	契約社員	派遣労働者	パート アルバイト・ アルバイト	嘱託社員	臨時・ 日雇	受託 業務従 事者	自営業者	無職	学生	主婦	その他	無回答
男	183	29.0	35.0	3.8	5.5	10.4	4.4	1.1	1.1	2.2	2.2	3.3	0.0	2.2	0.0
女	601	7.7	14.1	4.0	5.3	41.6	2.5	2.5	0.0	1.8	1.0	1.5	16.6	0.8	0.5
計	784	12.6	19.0	4.0	5.4	34.3	2.9	2.2	0.3	1.9	1.3	1.9	12.8	1.1	0.4
無回答	22	9.1	9.1	4.5	0.0	36.4	9.1	4.5	0.0	0.0	0.0	0.0	4.5	0.0	22.7
前回調査の計	1,055	11.2	19.6	4.6	5.2	33.1	2.5	2.7	0.6	2.6	1.7	2.1	12.2	1.5	0.4
契約社員	93	18.3	30.1	7.5	8.6	19.4	1.1	0.0	0.0	2.2	0.0	4.3	8.6	0.0	0.0
嘱託社員	103	37.9	27.2	3.9	4.9	11.7	7.8	2.9	0.0	1.9	0.0	1.0	1.0	0.0	0.0
派遣労働者	35	0.0	17.1	5.7	37.1	22.9	2.9	0.0	0.0	0.0	2.9	0.0	8.6	2.9	0.0
臨時・日雇	30	3.3	20.0	10.0	3.3	26.7	10.0	6.7	6.7	3.3	0.0	3.3	6.7	0.0	0.0
パートタイマー・アルバイト	524	7.8	15.3	3.1	2.9	43.3	1.9	2.1	0.0	1.9	1.5	1.7	16.6	1.3	0.6
その他	8	0.0	25.0	0.0	0.0	37.5	12.5	12.5	0.0	0.0	0.0	0.0	0.0	0.0	12.5
無回答	13	23.1	7.7	0.0	0.0	7.7	7.7	7.7	0.0	0.0	7.7	0.0	0.0	7.7	30.8

図7 直前の就業形態（男女別）

(単位：%)



2 労働条件

(1) 交通費の支給

全体では、「制度がある」が83.2%で最も多く、「制度がない」が13.6%、「わからない」が2.6%となっている。

前回調査と比べると、「制度がある」が増加している。

男女別にみると、「制度がある」は、男性が85.8%、女性が82.4%となっている。一方、「制度がない」は、男性が9.3%、女性が15.0%となっている。

就業形態別でみると、「制度がある」は、契約社員、嘱託社員において9割を超えているが、派遣労働者では71.4%となっている。(表13)

表13 交通費の支給

(単位：人、%)

性別、就業形態	回答数	制度がある	制度がない	わからない	無回答
男	183	85.8	9.3	3.8	1.1
女	601	82.4	15.0	2.2	0.5
計	784	83.2	13.6	2.6	0.6
無回答	22	59.1	22.7	0.0	18.2
前回調査の計	1,055	81.1	14.0	3.5	1.3
契約社員	93	92.5	5.4	1.1	1.1
嘱託社員	103	92.2	3.9	2.9	1.0
派遣労働者	35	71.4	28.6	0.0	0.0
臨時・日雇	30	80.0	16.7	3.3	0.0
パートタイマー・アルバイト	524	81.1	15.6	2.9	0.4
その他	8	75.0	25.0	0.0	0.0
計	793	83.4	13.6	2.5	0.5
無回答	13	30.8	30.8	0.0	38.5

(2) 賃金形態

全体では、「時給」が74.9%、「月給」が19.8%、「日給」が3.6%、「その他」が1.3%となっている。

前回調査と比べると、「時給」、「月給」、「その他」が増加し、「日給」、「年棒」が減少している。男女別でみると、男女とも「時給」が最も多く、次いで「月給」「日給」となっている。

就業形態別でみると、契約社員、嘱託社員は「月給」が最も多く、次いで「時給」となっている。派遣労働者、臨時・日雇、パートタイマー・アルバイトは、「時給」が最も多い。(表14)

表14 賃金形態

(単位：人、%)

性別、就業形態	回答数	時給	月給	日給	年棒	その他	無回答
男	183	51.9	35.0	8.7	0.0	3.8	0.5
女	601	81.9	15.1	2.0	0.0	0.5	0.5
計	784	74.9	19.8	3.6	0.0	1.3	0.5
無回答	22	54.5	18.2	9.1	0.0	0.0	18.2
前回調査の計	1,055	70.9	17.2	9.1	0.5	1.2	1.1
契約社員	93	38.7	50.5	6.5	0.0	3.2	1.1
嘱託社員	103	16.5	75.7	5.8	0.0	1.9	0.0
派遣労働者	35	91.4	8.6	0.0	0.0	0.0	0.0
臨時・日雇	30	70.0	6.7	23.3	0.0	0.0	0.0
パートタイマー・アルバイト	524	92.9	4.4	1.5	0.0	1.0	0.2
その他	8	25.0	25.0	25.0	0.0	0.0	25.0
計	793	75.0	19.5	3.7	0.0	1.3	0.5
無回答	13	30.8	30.8	7.7	0.0	0.0	30.8

(3) 雇用保険

全体では、「加入している」が72.7%、「加入していない」が22.4%、「わからない」が2.6%となっている。

前回調査と比べると、「加入していない」が増加している。

就業形態別でみると、「加入している」は、契約社員、嘱託社員、派遣労働者で約9割、臨時・日雇では73.3%、パートタイマー・アルバイトでは63.5%となっている。(表15)

表15 雇用保険への加入状況

(単位：人、%)

性別、就業形態	回答数	加入している	加入していない	わからない	無回答
男	183	69.9	22.4	3.3	4.4
女	601	73.5	22.5	2.3	1.7
計	784	72.7	22.4	2.6	2.3
無回答	22	36.4	36.4	9.1	18.2
前回調査の計	1,055	75.9	18.6	2.7	2.7
契約社員	93	87.1	9.7	1.1	2.2
嘱託社員	103	95.1	4.9	0.0	0.0
派遣労働者	35	94.3	2.9	0.0	2.9
臨時・日雇	30	73.3	20.0	3.3	3.3
パートタイマー・アルバイト	524	63.5	30.2	3.8	2.5
その他	8	75.0	12.5	0.0	12.5
計	793	72.3	22.7	2.8	2.3
無回答	13	38.5	30.8	0.0	30.8

(4) 健康保険

全体では、「自分名義で会社の健康保険に加入している」が 56.1%、「配偶者等の被扶養者になっている」が 25.4%、「自分で国民健康保険に加入している」が 13.1%、「加入していない」が 4.2%、「わからない」が 0.6%となっている。

前回調査と比べると、「配偶者等の被扶養者になっている」、「自分で国民健康保険に加入している」、「加入していない」が増加し、「自分名義で会社の健康保険に加入している」が減少している。

男女別でみると、男女とも「自分名義で会社の健康保険に加入している」が最も多く、男性が 72.1%、女性が 51.2%となっている。次いで、男性は、「自分で国民健康保険に加入している」が 18.6%となっている。一方、女性は、「配偶者等の被扶養者になっている」が 32.1%となっている。

就業形態別でみると、「自分名義で会社の健康保険に加入している」は、いずれの就業形態でも最も多く、契約社員、嘱託社員、派遣労働者は、約 9 割となっている。

臨時・日雇は、「自分名義で会社の健康保険に加入している」46.7%に次いで、「自分で国民健康保険に加入している」が 26.7%となっている。パートタイマー・アルバイトは、「自分名義で会社の健康保険に加入している」40.8%に次いで、「配偶者等の被扶養者になっている」が 36.8%となっている。(表 16)

表 16 健康保険への加入状況

(単位：人、%)

性別、就業形態	回答数	自分名義で 会社の健康 保険に加入 している	配偶者等の 被扶養者に なっている	自分で国民 健康保険に 加入してい る	加入してい ない	わからない	無回答
男	183	72.1	3.3	18.6	2.7	1.6	1.6
女	601	51.2	32.1	11.5	4.7	0.3	0.2
計	784	56.1	25.4	13.1	4.2	0.6	0.5
無回答	22	36.4	27.3	9.1	9.1	0.0	18.2
前回調査の計	1,055	61.3	21.0	12.9	3.0	1.0	0.7
契約社員	93	87.1	3.2	5.4	1.1	2.2	1.1
嘱託社員	103	94.2	1.9	3.9	0.0	0.0	0.0
派遣労働者	35	91.4	5.7	2.9	0.0	0.0	0.0
臨時・日雇	30	46.7	13.3	26.7	13.3	0.0	0.0
パートタイマー・アルバイト	524	40.8	36.8	16.0	5.3	0.6	0.4
その他	8	75.0	0.0	12.5	12.5	0.0	0.0
計	793	56.0	25.7	13.0	4.3	0.6	0.4
無回答	13	30.8	7.7	15.4	7.7	0.0	38.5

(5) 公的年金

全体では、「厚生年金に加入している」が55.5%、「第3号被保険者になっている」が18.9%、「国民年金に加入している」12.4%、「加入していない」6.9%、「わからない」3.1%となっている。

前回調査と比べると、「国民年金に加入している」、「第3号被保険者になっている」、「加入していない」が増加し、「厚生年金に加入している」が減少している。

男女別でみると、男女とも「厚生年金に加入している」が最も多く、男性は71.0%、女性は50.7%となっている。次いで、男性は「加入していない」12.0%、「国民年金に加入している」9.8%となっている。女性は、「第3号被保険者になっている」24.5%、「国民年金に加入している」13.1%となっている。

就業形態別でみると、いずれも「厚生年金に加入している」が最も多く、契約社員、嘱託社員、派遣労働者では、7割を上回っている。臨時・日雇は、「厚生年金に加入している」が43.3%と最も多く、次いで「国民年金に加入している」が23.3%、「加入していない」が20.0%となっている。パートタイマー・アルバイトは、「厚生年金に加入している」が42.6%と最も多く、次いで、「第3号被保険者になっている」が27.7%、「国民年金に加入している」が15.3%となっている。(表17)

表17 公的年金への加入状況

(単位：人、%)

性別、就業形態	回答数	厚生年金に加入している	国民年金に加入している	第3号被保険者になっている	加入していない	わからない	無回答
男	183	71.0	9.8	0.5	12.0	2.2	4.4
女	601	50.7	13.1	24.5	5.3	3.3	3.0
計	784	55.5	12.4	18.9	6.9	3.1	3.3
無回答	22	31.8	18.2	18.2	13.6	0.0	18.2
前回調査の計	1,055	62.6	10.4	15.0	6.7	2.7	2.6
契約社員	93	86.0	5.4	1.1	3.2	2.2	2.2
嘱託社員	103	89.3	2.9	1.0	4.9	1.0	1.0
派遣労働者	35	71.4	11.4	2.9	2.9	5.7	5.7
臨時・日雇	30	43.3	23.3	10.0	20.0	0.0	3.3
パートタイマー・アルバイト	524	42.6	15.3	27.7	7.4	3.4	3.6
その他	8	62.5	12.5	0.0	12.5	0.0	12.5
計	793	55.2	12.6	19.0	6.9	2.9	3.3
無回答	13	30.8	7.7	7.7	15.4	7.7	30.8

3 現在の働き方

(1) 現在の就業形態を選んだ理由（複数回答）

全体でみると、「家計の補助・学費等を得るため」と「仕事と家庭を両立するため」が同率で29.2%と最も多く、次いで「自分の都合のよい時間に働けるから」が24.1%、「専門的な技能・資格が活かせるから」が17.6%となっている。

前回調査と比べると、「仕事と家庭を両立するため」、「自分の都合のよい時間に働けるから」、「専門的な技能・資格が活かせるから」、「自分のやりたい仕事ができるから」、「家庭の事情により正社員で働けないから」、「勤務時間が短い・残業がないから」、「体力的に正社員として働けなかったから」、「簡単に仕事ができ、責任が少ないから」が増加し、「家計の補助・学費等を得るため」、「通勤時間が短いから」、「正社員として働ける会社がなかったから」、「他に仕事がなかったため」、「定年退職者の再雇用のため」等が減少している。

男女別でみると、男性は「定年退職者の再雇用のため」が35.0%で最も多く、次いで「自分のやりたい仕事ができるから」19.7%、「専門的な技能・資格が活かせるから」と「正社員として働ける会社がなかったから」、「他に仕事がなかったため」が同率で17.5%となっている。一方、女性は、「仕事と家庭を両立するため」が36.1%で最も多く、次いで「家計の補助・学費等を得るため」が34.4%、「自分の都合のよい時間に働けるから」が28.3%となっている。

就業形態別でみると、契約社員は「正社員として働ける会社がなかったから」と「他に仕事がなかったため」が同率で23.7%と最も多く、次いで「自分のやりたい仕事ができるから」が18.3%となっている。

嘱託社員は、「定年退職者の再雇用のため」が45.6%で最も多く、次いで「専門的な技能・資格が活かせるから」と「自分のやりたい仕事ができるから」が同率で24.3%となっている。

派遣労働者は、「正社員として働ける会社がなかったから」が48.6%と最も多く、次いで「他に仕事がなかったため」が22.9%、「家計の補助・学費等を得るため」と「仕事と家庭を両立するため」が同率で20.0%となっている。

臨時・日雇は、「家計の補助・学費等を得るため」が23.3%と最も多く、次いで「自分のやりたい仕事ができるから」が20.0%となっている。

パートタイマー・アルバイトは、「仕事と家庭を両立するため」が37.2%で最も多く、次いで「家計の補助・学費等を得るため」が35.9%、「自分の都合のよい時間に働けるから」が33.0%となっている。（表18）

表 18 現在の就業形態の選択理由(複数回答)

(単位:人、%)

性別、就業形態	回答数	家計の補助・学費等を得るため	仕事と家庭を両立するため	自分の都合のよい時間に働けるから	専門的な技能・資格を活かせるから	通勤時間が短いから	自分のやりたい仕事ができるから	正社員として働ける会社になかったから	他に仕事が無かったため	定年退職者の再雇用のため	家庭の事情により正社員で働けないから	勤務時間が短い・残業がないから	体力的に正社員として働けなかったから	簡単に仕事ができ、責任が少ないから	就業調整(年収や労働時間の調整)をしたいから※	組織に縛られたくないから	その他	無回答
男	183	12.0	6.6	10.4	17.5	10.9	19.7	17.5	17.5	35.0	1.1	4.4	3.8	7.1	1.1	2.7	5.5	2.2
女	601	34.4	36.1	28.3	17.6	18.0	15.0	13.3	10.6	4.7	10.3	7.0	3.7	2.7	3.2	1.2	5.7	0.2
計	784	29.2	29.2	24.1	17.6	16.3	16.1	14.3	12.2	11.7	8.2	6.4	3.7	3.7	2.7	1.5	5.6	0.6
無回答	22	13.6	18.2	18.2	18.2	13.6	9.1	4.5	9.1	9.1	4.5	13.6	0.0	4.5	4.5	4.5	0.0	18.2
前回調査の計	1,055	34.4	20.9	21.4	10.8	18.3	12.0	18.7	18.5	12.1	6.5	4.5	2.6	2.7	2.7	1.5	6.5	0.5
契約社員	93	14.0	12.9	8.6	16.1	16.1	18.3	23.7	23.7	12.9	1.1	2.2	1.1	4.3	0.0	5.4	7.5	2.2
嘱託社員	103	15.5	10.7	2.9	24.3	9.7	24.3	18.4	13.6	45.6	1.9	1.9	1.9	0.0	0.0	0.0	2.9	0.0
派遣労働者	35	20.0	20.0	11.4	5.7	17.1	11.4	48.6	22.9	0.0	5.7	14.3	5.7	8.6	0.0	2.9	2.9	0.0
臨時・日雇	30	23.3	13.3	10.0	16.7	13.3	20.0	16.7	13.3	16.7	10.0	3.3	3.3	3.3	3.3	3.3	13.3	0.0
パートタイマー・アルバイト	524	35.9	37.2	33.0	17.7	18.3	14.1	9.2	9.0	5.5	10.5	7.6	4.6	3.8	3.8	1.1	4.6	0.4
その他	8	12.5	37.5	0.0	0.0	0.0	12.5	25.0	37.5	0.0	12.5	0.0	0.0	0.0	0.0	0.0	37.5	0.0
無回答	13	0.0	7.7	15.4	15.4	0.0	7.7	0.0	0.0	7.7	7.7	23.1	7.7	0.0	7.7	0.0	15.4	38.5

※「就業調整」とは、所得税の非課税限度額及び雇用保険、厚生年金等の加入要件に関する調整を行うことをいいます。

「その他」の主なもの

その他の理由	就業形態	性別
家業との両立	パートタイマー・アルバイト	男性
障害者を雇ってもらえるから	臨時・日雇	女性
地元で働きたかった	嘱託社員	男性
地方移住をしたかったから	契約社員	女性
知人の紹介	嘱託社員	女性

(2) 現在の勤務先における勤続年数

全体でみると、「10年以上」が27.6%で最も多く、次いで「1年以上～3年未満」が22.8%、「5年以上～10年未満」が22.1%となっている。

前回調査と比べると、「1年以上～3年未満」、「3年以上～5年未満」、「10年以上」が増加し、それ以外は減少している。

男女別でみると、男女とも「10年以上」が最も多く、男性が28.4%、女性が27.3%となっている。次いで、男性は「1年以上～3年未満」が25.7%、「3年以上～5年未満」が18.0%となっている。女性は、「5年以上～10年未満」が23.5%、「1年以上～3年未満」が22.0%となっている。

就業形態別でみると、契約社員、派遣労働者は、「1年以上～3年未満」が最も多い。嘱託社員、パートタイマー・アルバイトは「10年以上」が、臨時・日雇では「5年以上～10年未満」が最も多くなっている。(表19)

表19 勤続年数

(単位：人、%)

性別、就業形態	回答数	6ヶ月未満	6ヶ月以上～1年未満	1年以上～3年未満	3年以上～5年未満	5年以上～10年未満	10年以上	無回答
男	183	2.7	7.1	25.7	18.0	17.5	28.4	0.5
女	601	2.5	5.0	22.0	19.8	23.5	27.3	0.0
計	784	2.6	5.5	22.8	19.4	22.1	27.6	0.1
無回答	22	0.0	0.0	27.3	13.6	18.2	22.7	18.2
前回調査の計	1,055	5.9	8.3	18.9	16.0	29.4	21.2	0.3
契約社員	93	2.2	8.6	37.6	16.1	14.0	21.5	0.0
嘱託社員	103	1.9	3.9	21.4	12.6	15.5	44.7	0.0
派遣労働者	35	5.7	11.4	34.3	31.4	17.1	0.0	0.0
臨時・日雇	30	3.3	3.3	20.0	13.3	43.3	16.7	0.0
パートタイマー・アルバイト	524	2.3	5.0	20.8	20.0	24.0	27.7	0.2
その他	8	12.5	0.0	0.0	50.0	0.0	37.5	0.0
無回答	13	0.0	0.0	7.7	23.1	23.1	15.4	30.8

(3) 1週の平均所定労働時間

全体で見ると、「35時間以上40時間」が41.2%で最も多く、次いで「30時間以上35時間未満」が16.7%、「20時間未満」が14.5%となっている。

前回調査と比べると、「20時間未満」、「20時間以上25時間未満」、「25時間以上30時間未満」が増加している。

男女別で見ると、男女ともに、「35時間以上40時間」が最も多く、次いで「30時間以上35時間未満」、「20時間未満」となっている。

就業形態別で見ると、いずれも「35時間以上40時間」が最も多い。特に、契約社員、嘱託社員、派遣労働者は、7割を上回っている。パートタイマー・アルバイトは、「35時間以上40時間」23.9%に次いで、「20時間未満」20.4%、「30時間以上35時間未満」19.7%となっている。(表20)

表20 1週の平均所定労働時間

(単位：人、%)

性別、就業形態	回答数	20時間未満	20時間以上 25時間未満	25時間以上 30時間未満	30時間以上 35時間未満	35時間以上 40時間	無回答
男	183	8.7	7.1	7.7	14.2	61.7	0.5
女	601	16.3	16.1	14.6	17.5	34.9	0.5
計	784	14.5	14.0	13.0	16.7	41.2	0.5
無回答	22	18.2	9.1	13.6	9.1	27.3	22.7
前回調査の計	1,055	11.4	11.8	11.2	16.8	48.1	0.9
契約社員	93	3.2	5.4	5.4	10.8	74.2	1.1
嘱託社員	103	1.9	0.0	4.9	9.7	82.5	1.0
派遣労働者	35	2.9	8.6	5.7	5.7	77.1	0.0
臨時・日雇	30	13.3	13.3	13.3	23.3	36.7	0.0
パートタイマー・アルバイト	524	20.4	18.9	16.6	19.7	23.9	0.6
その他	8	0.0	0.0	12.5	12.5	75.0	0.0
計	793	14.8	14.0	13.1	16.8	40.7	0.6
無回答	13	7.7	7.7	7.7	0.0	46.2	30.8

(4) 1か月の残業時間

全体でみると、「残業はない」が59.8%で最も多く、次いで「10時間未満」が27.7%、「10時間以上～20時間未満」が7.7%となっている。

前回調査と比べると、「残業はない」、「20時間以上」が増加している。

男女別でみると、「残業はない」が最も多く、男性が49.7%、女性が62.9%となっている。次いで、男性は「10時間未満」が32.8%、「10時間以上～20時間未満」が11.5%となっている。女性は、「10時間未満」が26.1%、「10時間以上～20時間未満」が6.5%となっている。

就業形態別でみると、契約社員、嘱託社員、臨時・日雇、パートタイマー・アルバイトでは、「残業はない」が最も多い。特に、臨時・日雇、パートタイマー・アルバイトでは約7割となっている。派遣労働者では、「10時間未満」が40.0%と最も多く、次いで「残業はない」が37.1%となっている。

(表 21)

表 21 1か月の残業時間

(単位：人、%)

性別、就業形態	回答数	残業はない	10時間未満	10時間以上～ 20時間未満	20時間以上	無回答
男	183	49.7	32.8	11.5	6.0	0.0
女	601	62.9	26.1	6.5	2.5	2.0
計	784	59.8	27.7	7.7	3.3	1.5
無回答	22	54.5	31.8	4.5	4.5	4.5
前回調査の計	1,055	59.5	28.0	8.7	2.7	1.0
契約社員	93	43.0	34.4	17.2	4.3	1.1
嘱託社員	103	49.5	35.0	7.8	5.8	1.9
派遣労働者	35	37.1	40.0	11.4	11.4	0.0
臨時・日雇	30	66.7	33.3	0.0	0.0	0.0
パートタイマー・アルバイト	524	66.2	24.6	5.0	2.5	1.7
その他	8	25.0	12.5	50.0	0.0	12.5
計	793	59.6	28.0	7.3	3.4	1.6
無回答	13	61.5	15.4	23.1	0.0	0.0

(5) 平成 28 年 4 月に支給された 1 か月の賃金総額

全体でみると、「10～20 万円未満」が 54.0%で最も多く、次いで「10 万円未満」が 35.6%、「20～30 万円未満」が 7.5%となっている。

前回調査と比べると、「10 万円未満」、「20～30 万円未満」、「50 万円以上」が増加し、「10～20 万円未満」、「30～40 万円未満」、「40～50 万円未満」が減少している。

男女別でみると、男女とも、「10～20 万円未満」が最も多く、男性が 57.9%、女性が 52.7%となっている。次いで、男性は「20～30 万円未満」が 23.0%、「10 万円未満」が 11.5%となっている。また、女性は、「10 万円未満」が 42.9%、「20～30 万円未満」が 2.8%となっている。

就業形態別でみると、契約社員、嘱託社員、派遣労働者、臨時・日雇は、「10～20 万円未満」が最も多く、特に契約社員、派遣労働者では 7 割を上回っている。パートタイマー・アルバイトは、「10 万円未満」が 49.0%で最も多く、次いで「10～20 万円未満」が 47.1%となっている。(表 22)

表 22 平成 28 年 4 月に支給された 1 か月の賃金総額

(単位：人、%)

性別、就業形態	回答数	10 万円未満	10～20 万円未満	20～30 万円未満	30～40 万円未満	40～50 万円未満	50 万円以上	無回答
男	183	11.5	57.9	23.0	4.9	0.5	1.1	1.1
女	601	42.9	52.7	2.8	0.2	0.0	0.0	1.3
計	784	35.6	54.0	7.5	1.3	0.1	0.3	1.3
無回答	22	27.3	59.1	13.6	0.0	0.0	0.0	0.0
前回調査の計	1,055	32.9	58.3	6.4	1.6	0.4	0.1	0.3
契約社員	93	5.4	73.1	18.3	2.2	0.0	0.0	1.1
嘱託社員	103	3.9	60.2	25.2	4.9	0.0	1.9	3.9
派遣労働者	35	11.4	82.9	5.7	0.0	0.0	0.0	0.0
臨時・日雇	30	43.3	50.0	6.7	0.0	0.0	0.0	0.0
パートタイマー・アルバイト	524	49.0	47.1	2.7	0.2	0.0	0.0	1.0
その他	8	12.5	87.5	0.0	0.0	0.0	0.0	0.0
計	793	35.8	54.0	7.7	1.0	0.0	0.3	1.3
無回答	13	7.7	61.5	7.7	15.4	7.7	0.0	0.0

年代別にみると、いずれの年代も、「10～20万円未満」が最も多く、次に「10万円未満」となっている。(表 23)

表 23 平成 28 年 4 月に支給された 1 か月の賃金総額(年代別)

(単位：人、%)

年代別	回答数	10万円未満	10～20万円未満	20～30万円未満	30～40万円未満	40～50万円未満	50万円以上	無回答
年代別計	801	35.6	53.9	7.6	1.2	0.1	0.2	1.2
無回答	5	0.0	80.0	20.0	0.0	0.0	0.0	0.0
前回調査	1,056	33.0	58.2	6.4	1.6	0.4	0.1	0.3
10代	4	25.0	50.0	0.0	0.0	0.0	0.0	25.0
20～24歳	17	35.3	47.1	11.8	0.0	0.0	0.0	5.9
25～29歳	31	25.8	64.5	9.7	0.0	0.0	0.0	0.0
30～34歳	50	36.0	62.0	2.0	0.0	0.0	0.0	0.0
35～39歳	58	43.1	51.7	5.2	0.0	0.0	0.0	0.0
40～44歳	128	45.3	47.7	4.7	1.6	0.0	0.0	0.8
45～49歳	118	35.6	58.5	3.4	1.7	0.0	0.0	0.8
50～54歳	83	30.1	63.9	6.0	0.0	0.0	0.0	0.0
55～59歳	73	37.0	53.4	6.8	0.0	1.4	0.0	1.4
60～64歳	126	23.0	48.4	20.6	4.0	0.0	1.6	2.4
65歳以上	113	40.7	51.3	5.3	0.9	0.0	0.0	1.8
無回答	5	0.0	80.0	20.0	0.0	0.0	0.0	0.0

4 現在の就業形態の満足度

(1) 賃金、収入

全体でみると、「やや不満」が26.1%で最も多く、「満足」と「やや満足」の合計が34.7%、「やや不満」と「不満」の合計が44.5%となっている。

前回調査と比べると、「満足」「やや満足」が増加している。

男女別でみると、男性は「満足」「やや満足」の合計が31.2%、「不満」「やや不満」の合計が44.3%となっている。一方、女性は「満足」「やや満足」の合計が35.8%、「不満」「やや不満」の合計が44.6%となっている。

就業形態別でみると、契約社員は「満足」「やや満足」の合計が19.4%、「不満」「やや不満」の合計が58.1%となっている。

嘱託社員は、「満足」「やや満足」の合計が31.1%、「不満」「やや不満」の合計が47.6%となっている。

パートタイマー・アルバイトは、「満足と「やや満足」の合計が39.3%、「不満」「やや不満」の合計が40.4%となっている。(表24、図8)

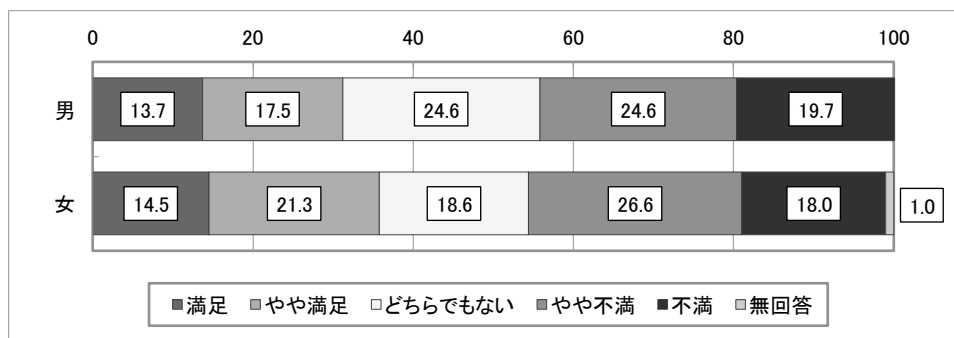
表24 賃金、収入面での満足度

(単位:人、%)

性別、就業形態	回答数	満足	やや満足	どちらでもない	やや不満	不満	無回答
男	183	13.7	17.5	24.6	24.6	19.7	0.0
女	601	14.5	21.3	18.6	26.6	18.0	1.0
計	784	14.3	20.4	20.0	26.1	18.4	0.8
無回答	22	13.6	22.7	22.7	22.7	13.6	4.5
前回調査の計	1,055	10.0	16.8	22.6	29.0	21.4	0.3
契約社員	93	8.6	10.8	22.6	31.2	26.9	0.0
嘱託社員	103	10.7	20.4	20.4	26.2	21.4	1.0
派遣労働者	35	8.6	25.7	22.9	28.6	14.3	0.0
臨時・日雇	30	6.7	16.7	20.0	26.7	30.0	0.0
パートタイマー・アルバイト	524	17.2	22.1	19.1	24.2	16.2	1.1
その他	8	0.0	12.5	12.5	62.5	12.5	0.0
無回答	13	7.7	23.1	38.5	30.8	0.0	0.0

図8 賃金、収入面での満足度(男女別)

(単位:%)



賃金、収入面で「不満」「やや不満」とした回答者の理由は、全体で見ると「仕事内容が正社員と同じなのに差がある」が45.0%で最も多く、次いで「業務量に賃金額が見合っていないから」が43.6%、「責任が正社員と同じなのに差がある」が30.1%となっている。

前回調査と比べると、「業務量に賃金額が見合っていないから」、「責任が正社員と同じなのに差がある」、「収入が安定しない」、「勤続年数が正社員と同じなのに差がある」、「賃金の算定方法がわからない」が増加している。

男女別で見ると、男性では、「仕事内容が正社員と同じなのに差がある」が60.5%と最も多く、次いで「業務量に賃金額が見合っていないから」が39.5%、「責任が正社員と同じなのに差がある」が37.0%となっている。一方、女性では、「業務量に賃金額が見合っていないから」が44.8%と最も多く、次いで「仕事内容が正社員と同じなのに差がある」が40.3%、「賞与、ボーナスがない」が30.6%となっている。

就業形態別で見ると、契約社員、嘱託社員、派遣労働者、臨時・日雇では、「仕事内容が正社員と同じなのに差がある」が最も多く、5割を上回っている。臨時・日雇では、同率で「賞与、ボーナスがない」が52.9%となっている。パートタイマー・アルバイトは、「業務量に賃金額が見合っていないから」が43.9%で最も多くなっている。(表25)

表25 「不満」「やや不満」とした理由(複数回答)

(単位:人、%)

性別、就業形態	回答数 (やや不満、不満)	仕事内容が正社員と同じなのに差がある	業務量に賃金額が見合っていないから	責任が正社員と同じなのに差がある	賞与、ボーナスがない	他社と比べて賃金額に差がある	収入が安定しない	勤続年数が正社員と同じなのに差がある	同じ就業形態の同僚と賃金額に差があるから	賃金の算定方法が分からない	男女で処遇に差があるから	その他
男	81	60.5	39.5	37.0	23.5	18.5	21.0	4.9	9.9	4.9	0.0	2.5
女	268	40.3	44.8	28.0	30.6	20.9	15.3	11.2	7.8	8.2	1.5	11.9
計	349	45.0	43.6	30.1	28.9	20.3	16.6	9.7	8.3	7.4	1.1	9.7
無回答	8	50.0	75.0	25.0	37.5	12.5	12.5	0.0	12.5	0.0	0.0	12.5
前回調査の計	532	45.7	39.1	28.2	32.5	21.8	15.6	7.3	9.4	5.6	2.6	5.8
契約社員	54	61.1	44.4	38.9	18.5	14.8	20.4	5.6	7.4	7.4	1.9	5.6
嘱託社員	49	57.1	49.0	22.4	18.4	22.4	4.1	10.2	10.2	6.1	2.0	6.1
派遣労働者	15	60.0	53.3	26.7	33.3	13.3	33.3	6.7	6.7	6.7	0.0	6.7
臨時・日雇	17	52.9	29.4	41.2	52.9	35.3	11.8	17.6	5.9	5.9	0.0	11.8
パートタイマー・アルバイト	212	37.3	43.9	27.8	33.0	20.3	17.9	9.4	8.5	7.5	0.9	11.8
その他	6	50.0	33.3	66.7	16.7	16.7	0.0	33.3	16.7	16.7	0.0	0.0
無回答	4	0.0	50.0	25.0	0.0	25.0	25.0	0.0	0.0	0.0	0.0	25.0

「その他」の主なもの

その他の理由	就業形態	性別
時給が上がらない。	パートタイマー・アルバイト	女性
賞与が少なすぎる。	パートタイマー・アルバイト	女性
突発的な作業依頼が多い。	契約社員	女性
交通費を支給してほしい。	パートタイマー・アルバイト	女性
勤続年数が少ない正社員より賃金が低い。	パートタイマー・アルバイト	女性

(2) 労働時間

全体でみると、「満足」が32.4%で最も多く、「満足」と「やや満足」の合計が58.9%、「やや不満」と「不満」の合計が14.9%となっている。

前回調査と比べると、「満足」、「やや満足」が増加している。

男女別でみると、男性は、「満足」「やや満足」の合計が55.7%、「不満」「やや不満」の合計が10.4%となっている。女性は、「満足」「やや満足」の合計が59.9%、「不満」「やや不満」の合計が16.3%となっている。

就業形態別でみると、契約社員は、「満足」「やや満足」の合計が53.8%、「不満」「やや不満」の合計が17.2%となっている。

嘱託社員は、「満足」「やや満足」の合計が57.3%、「不満」「やや不満」の合計が16.5%となっている。

パートタイマー・アルバイトは、「満足」「やや満足」の合計が60.5%、「不満」「やや不満」の合計が14.9%となっている。(表26、図9)

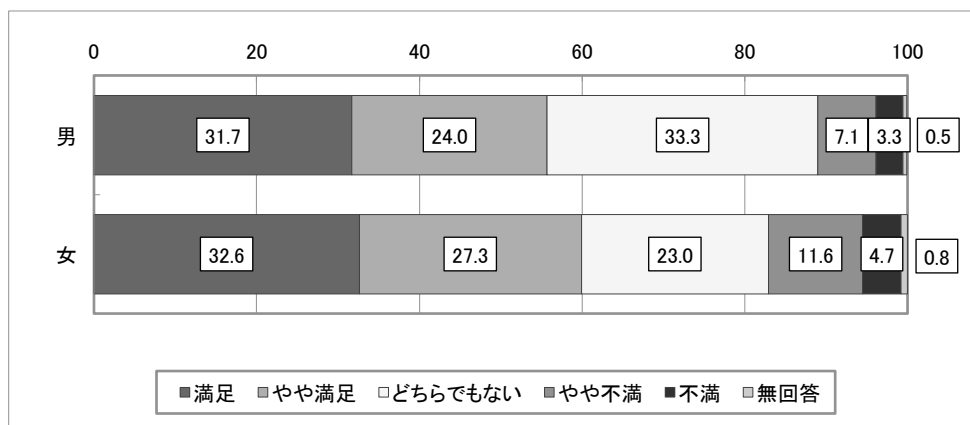
表26 労働時間の面での満足度

(単位：人、%)

性別、就業形態	回答数	満足	やや満足	どちらでもない	やや不満	不満	無回答
男	183	31.7	24.0	33.3	7.1	3.3	0.5
女	601	32.6	27.3	23.0	11.6	4.7	0.8
計	784	32.4	26.5	25.4	10.6	4.3	0.8
無回答	22	31.8	9.1	40.9	9.1	4.5	4.5
前回調査の計	1,055	25.3	23.4	31.1	14.0	5.8	0.4
契約社員	93	25.8	28.0	29.0	9.7	7.5	0.0
嘱託社員	103	29.1	28.2	25.2	13.6	2.9	1.0
派遣労働者	35	34.3	28.6	34.3	2.9	0.0	0.0
臨時・日雇	30	20.0	33.3	30.0	6.7	10.0	0.0
パートタイマー・アルバイト	524	34.9	25.6	23.5	10.7	4.2	1.1
その他	8	25.0	12.5	50.0	12.5	0.0	0.0
無回答	13	30.8	0.0	53.8	15.4	0.0	0.0

図9 労働時間の面での満足度（男女別）

(単位：%)



労働時間の面で「不満」「やや不満」とした回答者の理由は、全体で見ると「業務量と労働時間のバランスがとれていない」が36.8%で最も多く、次いで「仕事量が平均していない」が31.6%、「賃金に差があっても正社員と同じ労働時間」が29.1%となっている。

前回調査と比べると、「業務量と労働時間のバランスがとれていない」、「仕事量が平均していない」、「仕事内容が正社員と同じでも残業はできない」、「同じ就業形態の同僚と差があるから」、「他社と比べて差があるから」、「残業がないと聞いていたのに実際にはあるから」が増加し、それ以外は減少している。

男女別で見ると、男性は「仕事量が平均していない」が47.4%で最も多く、次いで「賃金に差があっても正社員と同じ労働時間」が42.1%となっている。女性は、「業務量と労働時間のバランスがとれていない」が37.8%で最も多く、次いで「仕事量が平均していない」が28.6%、「賃金に差があっても正社員と同じ労働時間」が26.5%となっている。

就業形態別で見ると、契約社員は「業務量と労働時間のバランスがとれていない」が43.8%で最も多く、次いで「仕事量が平均していない」が37.5%、「賃金に差があっても正社員と同じ労働時間」と「もっと労働時間を減らして欲しい」が同率で25.0%となっている。

嘱託社員は、「賃金に差があっても正社員と同じ労働時間」が52.9%で最も多く、次いで「業務量と労働時間のバランスがとれていない」が35.3%、「仕事量が平均していない」が29.4%となっている。

パートタイマー・アルバイトは、「業務量と労働時間のバランスがとれていない」が35.9%で最も多く、次いで「仕事量が平均していない」と「もっと労働時間を多くしてほしい」が同率で33.3%、「賃金に差があっても正社員と同じ労働時間」が26.9%となっている。(表27)

表27 「不満」「やや不満」とした理由（複数回答） (単位：人、%)

性別、就業形態	(やや不満) 回答数	業務量と労働時間のバランスがとれていない	仕事量が平均していない	賃金に差があっても正社員と同じ労働時間	もっと労働時間を減らして欲しい	もっと労働時間を多くしてほしい	業務量と労働時間のバランスがとれていない	仕事量が平均していない	賃金に差があっても正社員と同じ労働時間	もっと労働時間を減らして欲しい	もっと労働時間を多くしてほしい	その他
男	19	31.6	47.4	42.1	26.3	21.1	15.8	15.8	10.5	10.5	0.0	0.0
女	98	37.8	28.6	26.5	25.5	16.3	9.2	9.2	9.2	8.2	0.0	10.2
計	117	36.8	31.6	29.1	25.6	17.1	10.3	10.3	9.4	8.5	0.0	8.5
無回答	3	0.0	33.3	33.3	0.0	66.7	0.0	33.3	0.0	0.0	0.0	0.0
前回調査の計	209	31.1	26.8	31.1	28.7	17.2	5.7	10.0	7.7	4.8	1.0	11.5
契約社員	16	43.8	37.5	25.0	12.5	25.0	12.5	0.0	6.3	6.3	0.0	12.5
嘱託社員	17	35.3	29.4	52.9	0.0	17.6	0.0	23.5	11.8	17.6	0.0	11.8
派遣労働者	1	100.0	0.0	0.0	0.0	0.0	0.0	0.0	100.0	100.0	0.0	0.0
臨時・日雇	5	20.0	0.0	0.0	40.0	20.0	20.0	0.0	40.0	0.0	0.0	0.0
パートタイマー・アルバイト	78	35.9	33.3	26.9	33.3	16.7	11.5	11.5	6.4	6.4	0.0	7.7
その他	1	0.0	0.0	100.0	0.0	0.0	0.0	0.0	0.0	0.0	0.0	0.0
無回答	2	0.0	50.0	0.0	0.0	50.0	0.0	0.0	0.0	0.0	0.0	0.0

「その他」の主なもの

その他の理由	就業形態	性別
サービス残業が多い	パートタイマー・アルバイト	女性
残業しても残業代が出ない。	パートタイマー・アルバイト	女性
1時間の昼休みがほとんど取れない。	パートタイマー・アルバイト	女性

(3) 評価・その他待遇

全体でみると、「どちらでもない」が33.4%で最も多く、「満足」と「やや満足」の合計が38.2%、「やや不満」と「不満」の合計が26.4%となっている。

前回調査と比べると、「満足」、「やや満足」が増加している。

男女別でみると、男性は、「満足」「やや満足」の合計が39.3%、「不満」「やや不満」の合計が21.8%となっている。女性は、「満足」「やや満足」の合計が37.8%、「不満」「やや不満」の合計が27.7%となっている。

就業形態別でみると、契約社員は、「満足」「やや満足」の合計が30.1%、「不満」「やや不満」の合計が26.9%となっている。

嘱託社員は、「満足」「やや満足」の合計が42.7%、「不満」「やや不満」の合計が24.3%となっている。

パートタイマー・アルバイトは、「満足」「やや満足」の合計が39.5%、「不満」「やや不満」の合計が26.3%となっている。(表28、図10)

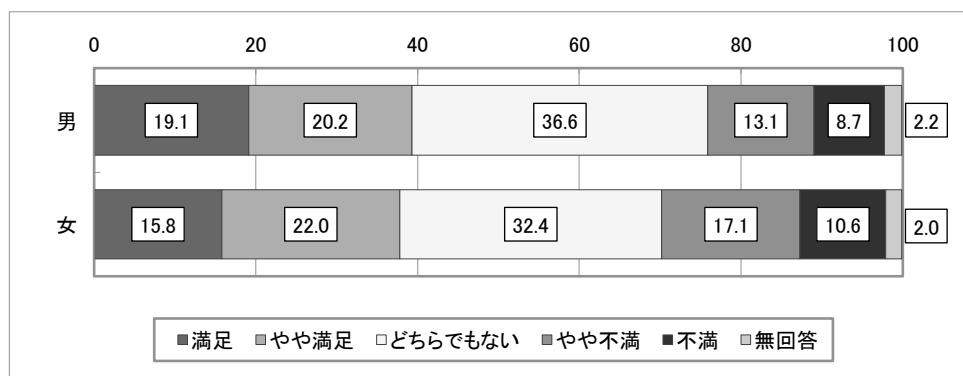
表28 評価・その他待遇の面での満足度

(単位：人、%)

性別、就業形態	回答数	満足	やや満足	どちらでもない	やや不満	不満	無回答
男	183	19.1	20.2	36.6	13.1	8.7	2.2
女	601	15.8	22.0	32.4	17.1	10.6	2.0
計	784	16.6	21.6	33.4	16.2	10.2	2.0
無回答	22	22.7	13.6	27.3	13.6	18.2	4.5
前回調査の計	1,055	13.4	18.0	37.3	17.5	12.7	1.0
契約社員	93	16.1	14.0	41.9	16.1	10.8	1.1
嘱託社員	103	19.4	23.3	32.0	13.6	10.7	1.0
派遣労働者	35	14.3	20.0	40.0	17.1	8.6	0.0
臨時・日雇	30	6.7	26.7	20.0	20.0	20.0	6.7
パートタイマー・アルバイト	524	16.8	22.7	31.9	16.8	9.5	2.3
その他	8	25.0	0.0	37.5	12.5	25.0	0.0
無回答	13	23.1	7.7	46.2	0.0	15.4	7.7

図10 評価・その他待遇の面での満足度（男女別）

(単位：%)



評価・その他待遇の面で「不満」「やや不満」とした回答者の理由は、全体でみると「仕事内容が正社員と同じでも差がある」が41.1%で最も多く、次いで「業務量が多くても評価されない」が37.2%、「評価方法が不明である」が31.4%となっている。

前回調査と比べると、「勤務時間が正社員と同じでも差がある」、「同じ就業形態の同僚と評価に差がある」、「男女で評価に差がある」が減少し、それ以外は増加している。

男女別でみると、男性では、「仕事内容が正社員と同じでも差がある」が45.0%と最も多く、次いで、「評価方法が不明である」が37.5%、「業務量が多くても評価されない」が25.0%となっている。一方、女性は、「仕事内容が正社員と同じでも差がある」と「業務量が多くても評価されない」が同率で40.1%と最も多く、次いで「評価方法が不明である」が29.9%、「責任が正社員と同じでも差がある」が28.7%となっている。

就業形態別でみると、契約社員は「仕事内容が正社員と同じでも差がある」が48.0%で最も多く、次いで「業務量が多くても評価されない」が40.0%、「評価方法が不明である」が32.0%となっている。

嘱託社員は、「仕事内容が正社員と同じでも差がある」が56.0%で最も多く、次いで「業務量が多くても評価されない」が44.0%、「勤務時間が正社員と同じでも差がある」が36.0%となっている。

パートタイマー・アルバイトは、「仕事内容が正社員と同じでも差がある」と「業務量が多くても評価されない」が同率で37.0%と最も多く、次いで「評価方法が不明である」が33.3%、「仕事の成果を認めてもらえない」が29.0%となっている。(表29)

表29 「不満」「やや不満」とした理由（複数回答）

(単位：人、%)

性別、就業形態	回答数 (やや不満、不満)	仕事内容が正社員と同じでも差がある	業務量が多くても評価されない	評価方法が不明である	責任が正社員と同じでも差がある	仕事の成果を認めてもらえない	仕事のスキルアップが評価されない	勤務時間が正社員と同じでも差がある	勤続年数が正社員と同じでも差がある	他社と比べて評価に差があるから	同じ就業形態の同僚と評価に差がある	男女で評価に差がある	その他
男	40	45.0	25.0	37.5	22.5	22.5	15.0	22.5	7.5	7.5	7.5	2.5	5.0
女	167	40.1	40.1	29.9	28.7	27.5	19.2	14.4	12.0	8.4	5.4	1.8	7.2
計	207	41.1	37.2	31.4	27.5	26.6	18.4	15.9	11.1	8.2	5.8	1.9	6.8
無回答	7	14.3	57.1	57.1	0.0	28.6	14.3	14.3	14.3	0.0	14.3	0.0	14.3
前回調査の計	319	37.9	30.4	27.0	25.7	21.3	14.1	19.4	11.0	4.4	9.4	4.1	7.8
契約社員	25	48.0	40.0	32.0	28.0	20.0	8.0	20.0	8.0	8.0	0.0	0.0	0.0
嘱託社員	25	56.0	44.0	16.0	20.0	24.0	12.0	36.0	16.0	16.0	12.0	0.0	8.0
派遣労働者	9	11.1	44.4	55.6	11.1	44.4	22.2	22.2	11.1	11.1	11.1	0.0	0.0
臨時・日雇	12	50.0	33.3	25.0	50.0	16.7	0.0	16.7	16.7	16.7	0.0	0.0	8.3
パートタイマー・アルバイト	138	37.0	37.0	33.3	27.5	29.0	23.2	10.1	10.9	5.8	6.5	2.9	8.0
その他	3	0.0	33.3	0.0	0.0	0.0	0.0	66.7	66.7	0.0	0.0	0.0	33.3
無回答	2	0.0	50.0	100.0	0.0	0.0	0.0	0.0	0.0	0.0	0.0	0.0	0.0

「その他」の主なもの

その他の理由	就業形態	性別
同じ仕事でも就業形態で時給が違う。	パートタイマー・アルバイト	女性
仕事が出来ない正社員より評価されない。	パートタイマー・アルバイト	無回答
能力に合わせての待遇がない。	パートタイマー・アルバイト	女性
待遇に何があるか不明。	臨時・日雇	女性

(4) 福利厚生

全体でみると、「どちらでもない」が41.6%で最も多く、「満足」と「やや満足」の合計が35.2%、「やや不満」と「不満」の合計が21.5%となっている。

前回調査と比べると、「満足」、「やや満足」、「やや不満」が増加している。

男女別でみると、男性は、「満足」「やや満足」の合計が39.9%、「不満」「やや不満」の合計が17.5%となっている。女性は、「満足」「やや満足」の合計が33.8%、「不満」「やや不満」の合計が22.6%となっている。

就業形態別でみると、契約社員は、「満足」「やや満足」の合計が40.8%、「不満」「やや不満」の合計が14.0%となっている。嘱託社員は、「満足」「やや満足」の合計が48.5%、「不満」「やや不満」の合計が11.7%となっている。パートタイマー・アルバイトは、「満足」「やや満足」の合計が30.9%、「不満」「やや不満」の合計が24.6%となっている。(表30、図11)

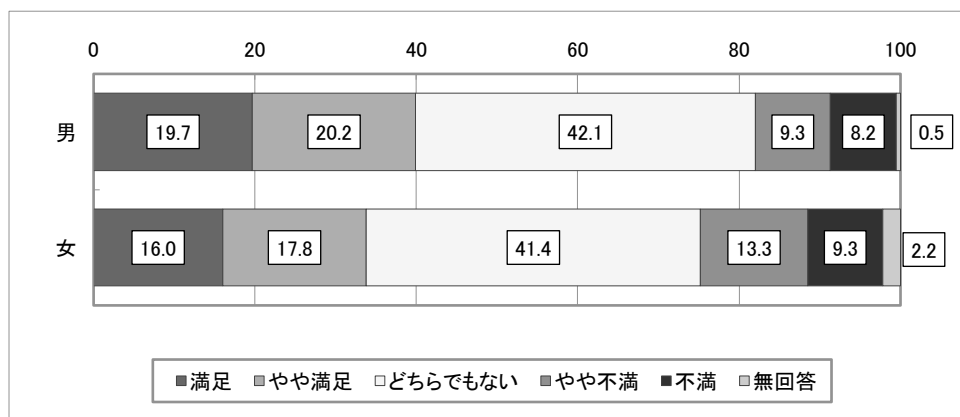
表30 福利厚生の面での満足度

(単位：人、%)

性別、就業形態	回答数	満足	やや満足	どちらでもない	やや不満	不満	無回答
男	183	19.7	20.2	42.1	9.3	8.2	0.5
女	601	16.0	17.8	41.4	13.3	9.3	2.2
計	784	16.8	18.4	41.6	12.4	9.1	1.8
無回答	22	22.7	18.2	31.8	4.5	13.6	9.1
前回調査の計	1,055	16.5	16.1	44.1	10.7	10.9	1.7
契約社員	93	20.4	20.4	45.2	6.5	7.5	0.0
嘱託社員	103	25.2	23.3	38.8	7.8	3.9	1.0
派遣労働者	35	17.1	22.9	42.9	5.7	11.4	0.0
臨時・日雇	30	13.3	26.7	30.0	6.7	16.7	6.7
パートタイマー・アルバイト	524	14.9	16.0	42.0	14.7	9.9	2.5
その他	8	12.5	37.5	37.5	12.5	0.0	0.0
無回答	13	23.1	15.4	30.8	15.4	15.4	0.0

図11 福利厚生の面での満足度（男女別）

(単位：%)



(5) 仕事の「やりがい」

全体でみると、「やや満足」が34.6%で最も多く、「満足」「やや満足」の合計が58.2%、「不満」「やや不満」の合計が9.5%となっている。

前回調査と比べると、「満足」、「やや満足」が増加し、「どちらでもない」、「不満」「やや不満」が減少している。

男女別でみると、男性は、「満足」「やや満足」の合計が54.7%、「不満」「やや不満」の合計が7.1%となっている。女性は、「満足」「やや満足」の合計が59.2%、「不満」「やや不満」の合計が10.2%となっている。

就業形態別でみると、契約社員は、「満足」「やや満足」の合計が45.2%、「不満」「やや不満」の合計が8.6%となっている。

嘱託社員は、「満足」「やや満足」の合計が67.9%、「やや不満」が5.8%となっている。

パートタイマー・アルバイトは、「満足」「やや満足」の合計が58.8%、「不満」「やや不満」の合計が8.7%となっている。(表31、図12)

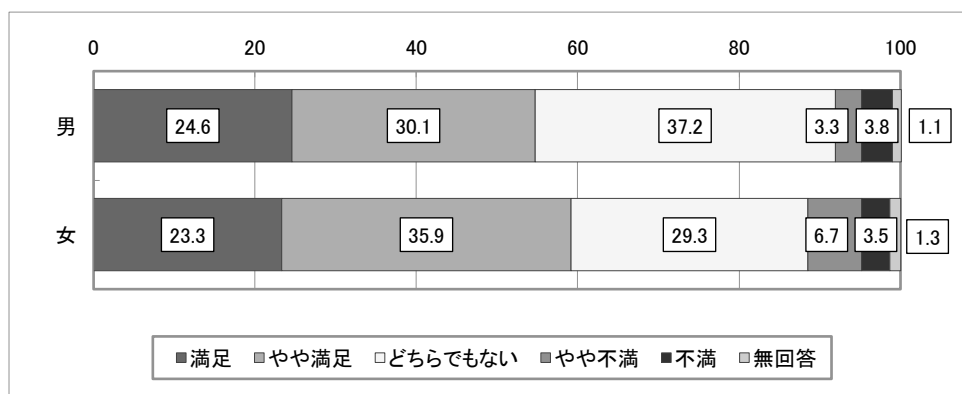
表31 仕事の「やりがい」としての満足度

(単位：人、%)

性別、就業形態	回答数	満足	やや満足	どちらでもない	やや不満	不満	無回答
男	183	24.6	30.1	37.2	3.3	3.8	1.1
女	601	23.3	35.9	29.3	6.7	3.5	1.3
計	784	23.6	34.6	31.1	5.9	3.6	1.3
無回答	22	27.3	36.4	27.3	4.5	0.0	4.5
前回調査の計	1,055	19.5	31.8	34.4	7.8	6.0	0.6
契約社員	93	14.0	31.2	45.2	4.3	4.3	1.1
嘱託社員	103	26.2	41.7	25.2	5.8	0.0	1.0
派遣労働者	35	17.1	40.0	31.4	8.6	2.9	0.0
臨時・日雇	30	16.7	43.3	13.3	13.3	13.3	0.0
パートタイマー・アルバイト	524	25.6	33.2	30.7	5.5	3.2	1.7
その他	8	25.0	25.0	12.5	12.5	25.0	0.0
無回答	13	30.8	30.8	38.5	0.0	0.0	0.0

図12 仕事の「やりがい」としての満足度（男女別）

(単位：%)



(6) 就業形態の総合評価

全体で見ると、「どちらでもない」が30.0%で最も多く、「満足」「やや満足」の合計が41.2%、「不満」「やや不満」の合計が19.2%となっている。前回調査と比べると、「満足」「やや満足」が増加し、「どちらでもない」、「不満」が減少している。

男女別で見ると、男性は、「満足」「やや満足」の合計が42.7%、「不満」「やや不満」の合計が14.7%となっている。女性は、「満足」「やや満足」の合計が40.8%、「不満」「やや不満」の合計が20.6%となっている。

就業形態別で見ると、契約社員は、「満足」「やや満足」の合計が31.2%、「不満」「やや不満」の合計が21.5%となっている。嘱託社員は、「満足」「やや満足」の合計が44.7%、「やや不満」が15.5%となっている。パートタイマー・アルバイトは、「満足」「やや満足」の合計が43.5%、「不満」「やや不満」の合計が18.3%となっている。(表32、図13)

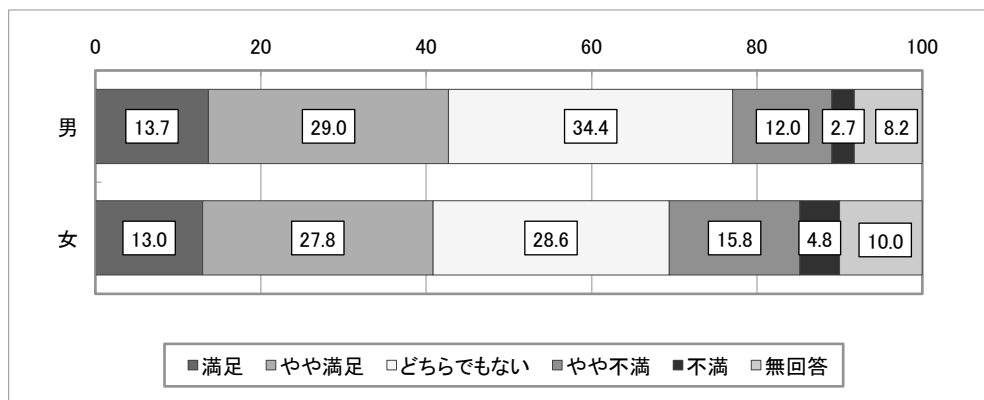
表32 就業形態の総合評価

(単位：人、%)

性別、就業形態	回答数	満足	やや満足	どちらでもない	やや不満	不満	無回答
男	183	13.7	29.0	34.4	12.0	2.7	8.2
女	601	13.0	27.8	28.6	15.8	4.8	10.0
計	784	13.1	28.1	30.0	14.9	4.3	9.6
無回答	22	18.2	27.3	27.3	13.6	0.0	13.6
前回調査の計	1,055	10.6	24.0	35.5	14.9	6.4	8.6
契約社員	93	7.5	23.7	39.8	17.2	4.3	7.5
嘱託社員	103	9.7	35.0	32.0	15.5	0.0	7.8
派遣労働者	35	8.6	28.6	40.0	22.9	0.0	0.0
臨時・日雇	30	3.3	30.0	23.3	13.3	16.7	13.3
パートタイマー・アルバイト	524	15.6	27.9	27.9	13.7	4.6	10.3
その他	8	25.0	12.5	12.5	25.0	12.5	12.5
無回答	13	15.4	15.4	23.1	15.4	0.0	30.8

図13 就業形態の総合評価（男女別）

(単位：%)



5 現在の生活の満足度

(1) 家族との関係

全体でみると、「満足」が41.3%で最も多く、「満足」「やや満足」の合計が70.6%、「不満」「やや不満」の合計が8.3%となっている。

男女別でみると、男性は、「満足」「やや満足」の合計が70.4%、「不満」「やや不満」の合計が4.3%となっている。女性は、「満足」「やや満足」の合計が70.7%、「不満」「やや不満」の合計が9.5%となっている。

就業形態別でみると、契約社員は、「満足」「やや満足」の合計が71.0%、「やや不満」が3.2%となっている。

嘱託社員は、「満足」「やや満足」の合計が75.7%、「不満」「やや不満」の合計が2.9%となっている。

パートタイマー・アルバイトは、「満足」「やや満足」の合計が70.2%、「不満」「やや不満」の合計が9.9%となっている。(表33、図14)

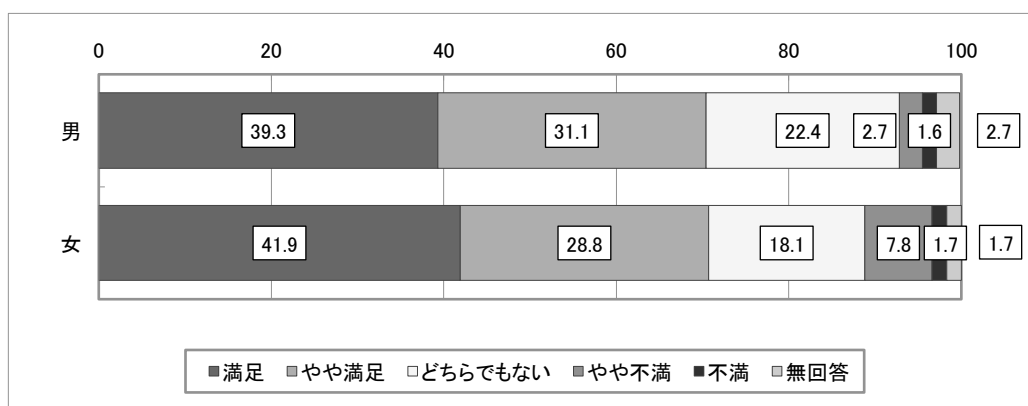
表33 家族との関係面での満足度

(単位：人、%)

性別、就業形態	回答数	満足	やや満足	どちらでもない	やや不満	不満	無回答
男	183	39.3	31.1	22.4	2.7	1.6	2.7
女	601	41.9	28.8	18.1	7.8	1.7	1.7
計	784	41.3	29.3	19.1	6.6	1.7	1.9
無回答	22	45.5	18.2	31.8	0.0	0.0	4.5
前回調査の計	1,055	41.7	25.8	21.9	7.6	1.8	1.2
契約社員	93	43.0	28.0	25.8	3.2	0.0	0.0
嘱託社員	103	36.9	38.8	19.4	1.9	1.0	1.9
派遣労働者	35	25.7	37.1	25.7	2.9	5.7	2.9
臨時・日雇	30	43.3	23.3	23.3	6.7	0.0	3.3
パートタイマー・アルバイト	524	42.9	27.3	17.7	8.0	1.9	2.1
その他	8	25.0	37.5	25.0	12.5	0.0	0.0
無回答	13	53.8	15.4	15.4	7.7	0.0	7.7

図14 家族との関係面での満足度（男女別）

(単位：%)



(2) 子育て

全体でみると、「やや満足」が35.5%で最も多く、「満足」「やや満足」の合計が63.5%、「不満」「やや不満」の合計が7.2%となっている。

男女別でみると、男性は、「満足」「やや満足」の合計が57.2%、「不満」「やや不満」はなかった。女性は、「満足」「やや満足」の合計が64.0%、「不満」「やや不満」の合計が7.8%となっている。

就業形態別でみると「満足」「やや満足」の割合は、契約社員で60.0%、嘱託社員で53.0%、パートタイマー・アルバイト65.4%となっている。(表34、図15)

表34 子育ての面での満足度

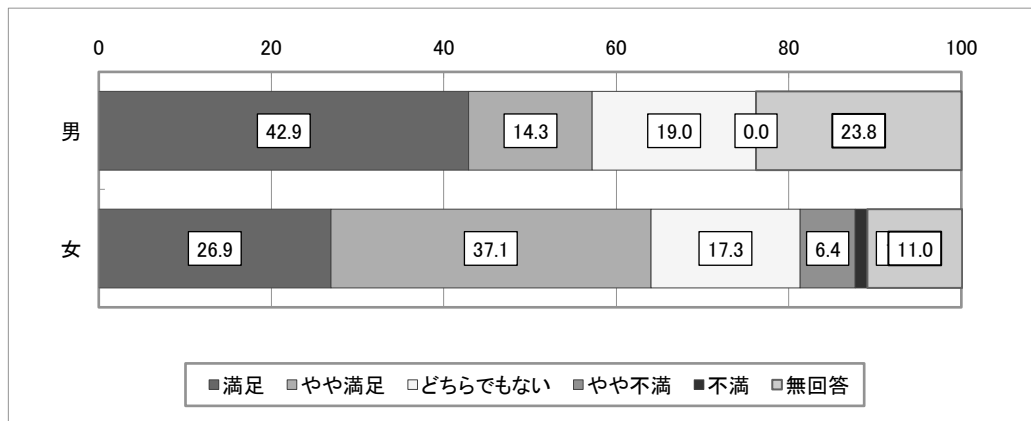
(単位：人、%)

性別、就業形態	回答数	満足	やや満足	どちらでもない	やや不満	不満	無回答
男	21	42.9	14.3	19.0	0.0	0.0	23.8
女	283	26.9	37.1	17.3	6.4	1.4	11.0
計	304	28.0	35.5	17.4	5.9	1.3	11.8
無回答	4	25.0	75.0	0.0	0.0	0.0	0.0
前回調査の計	401	29.7	38.7	22.4	8.2	1.0	0.0
契約社員	25	20.0	40.0	20.0	4.0	4.0	12.0
嘱託社員	17	11.8	41.2	11.8	0.0	0.0	35.3
派遣労働者	10	20.0	20.0	60.0	0.0	0.0	0.0
臨時・日雇	8	75.0	12.5	0.0	0.0	0.0	12.5
パートタイマー・アルバイト	243	28.8	36.6	16.0	7.0	1.2	10.3
その他	2	0.0	50.0	0.0	0.0	0.0	50.0
無回答	3	33.3	33.3	33.3	0.0	0.0	0.0

※現在子育て中の方のみが回答対象

図15 子育ての面での満足度（男女別）

(単位：%)



(3) 心身の健康

全体でみると、「やや満足」が30.7%で最も多く、「満足」「やや満足」の合計が50.6%、「不満」「やや不満」の合計が20.5%となっている。

男女別でみると、男性は、「満足」「やや満足」の合計が57.3%、「不満」「やや不満」の合計が20.8%となっている。女性は、「満足」「やや満足」の合計が48.6%、「不満」「やや不満」の合計が20.3%となっている。

就業形態別でみると、契約社員は、「満足」「やや満足」の合計が49.5%、「不満」「やや不満」の合計が16.1%となっている。

嘱託社員は、「満足」「やや満足」の合計が52.5%、「不満」「やや不満」の合計が20.4%となっている。

パートタイマー・アルバイトは、「満足」「やや満足」の合計が50.9%、「不満」「やや不満」の合計が21.7%となっている。(表35、図16)

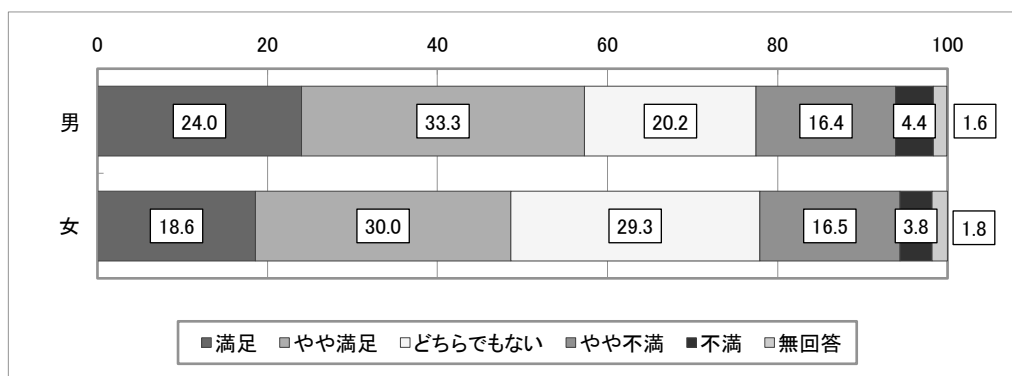
表35 心身の健康面での満足度

(単位：人、%)

性別、就業形態	回答数	満足	やや満足	どちらでもない	やや不満	不満	無回答
男	183	24.0	33.3	20.2	16.4	4.4	1.6
女	601	18.6	30.0	29.3	16.5	3.8	1.8
計	784	19.9	30.7	27.2	16.5	4.0	1.8
無回答	22	27.3	27.3	18.2	27.3	0.0	0.0
前回調査の計	1,055	18.7	28.5	30.4	16.4	5.0	0.9
契約社員	93	18.3	31.2	34.4	12.9	3.2	0.0
嘱託社員	103	21.4	31.1	24.3	16.5	3.9	2.9
派遣労働者	35	17.1	20.0	42.9	11.4	5.7	2.9
臨時・日雇	30	33.3	30.0	23.3	6.7	6.7	0.0
パートタイマー・アルバイト	524	19.8	31.1	25.6	18.3	3.4	1.7
その他	8	25.0	25.0	25.0	0.0	25.0	0.0
無回答	13	7.7	38.5	15.4	30.8	0.0	7.7

図16 心身の健康面での満足度（男女別）

(単位：%)



(4) 自分の時間の使い方

全体でみると、「やや満足」が33.3%で最も多く、「満足」「やや満足」の合計が50.3%、「不満」「やや不満」の合計が20.1%となっている。

男女別でみると、男性は「満足」「やや満足」の合計が58.5%、「不満」「やや不満」の合計が9.8%となっている。女性は、「満足」「やや満足」の合計が47.8%、「不満」「やや不満」の合計が23.3%となっている。

就業形態別でみると、契約社員は、「満足」「やや満足」の合計が50.6%、「不満」「やや不満」の合計が16.2%となっている。

嘱託社員は、「満足」「やや満足」の合計が53.4%、「不満」「やや不満」の合計が16.5%となっている。

パートタイマー・アルバイトは、「満足」「やや満足」の合計が50.4%、「不満」「やや不満」の合計が21.5%となっている。(表36、図17)

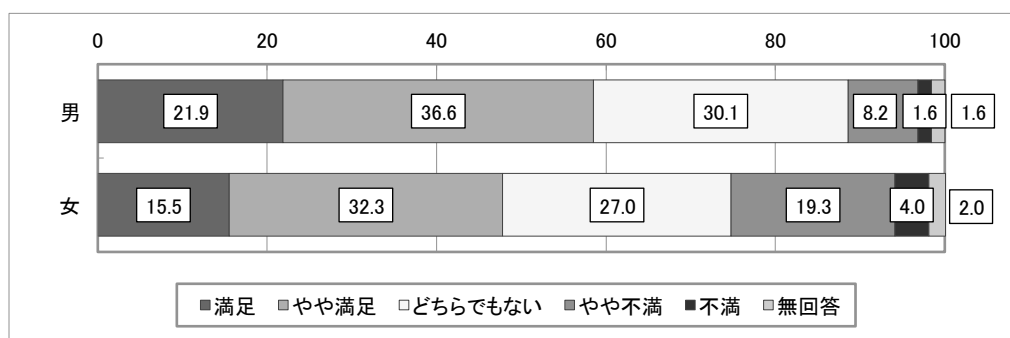
表36 自分の時間の使い方の面での満足度

(単位：人、%)

性別、就業形態	回答数	満足	やや満足	どちらでもない	やや不満	不満	無回答
男	183	21.9	36.6	30.1	8.2	1.6	1.6
女	601	15.5	32.3	27.0	19.3	4.0	2.0
計	784	17.0	33.3	27.7	16.7	3.4	1.9
無回答	22	27.3	40.9	22.7	9.1	0.0	0.0
前回調査の計	1,055	19.0	29.7	30.4	14.8	5.2	0.9
契約社員	93	15.1	35.5	33.3	10.8	5.4	0.0
嘱託社員	103	17.5	35.9	28.2	16.5	0.0	1.9
派遣労働者	35	11.4	28.6	34.3	22.9	0.0	2.9
臨時・日雇	30	33.3	36.7	16.7	10.0	3.3	0.0
パートタイマー・アルバイト	524	17.2	33.2	26.0	17.7	3.8	2.1
その他	8	12.5	25.0	50.0	12.5	0.0	0.0
無回答	13	15.4	23.1	38.5	7.7	7.7	7.7

図17 自分の時間の使い方の面での満足度（男女別）

(単位：%)



(5) 趣味、生きがい

全体でみると、「どちらでもない」が 33.0%で最も多く、「満足」「やや満足」の合計が 49.2%、「不満」「やや不満」の合計が 15.9%となっている。

男女別でみると、男性は、「満足」「やや満足」の合計が 58.5%、「不満」「やや不満」の合計が 9.8%となっている。女性は、「満足」「やや満足」の合計が 46.4%、「不満」「やや不満」の合計が 17.8%となっている。

就業形態別でみると、契約社員は、「満足」「やや満足」の合計が 51.6%、「不満」「やや不満」の合計が 12.9%となっている。

嘱託社員は、「満足」「やや満足」の合計が 56.3%、「不満」「やや不満」の合計が 11.7%となっている。

パートタイマー・アルバイトは、「満足」「やや満足」の合計が 48.4%、「不満」「やや不満」の合計が 16.4%となっている。(表 37、図 18)

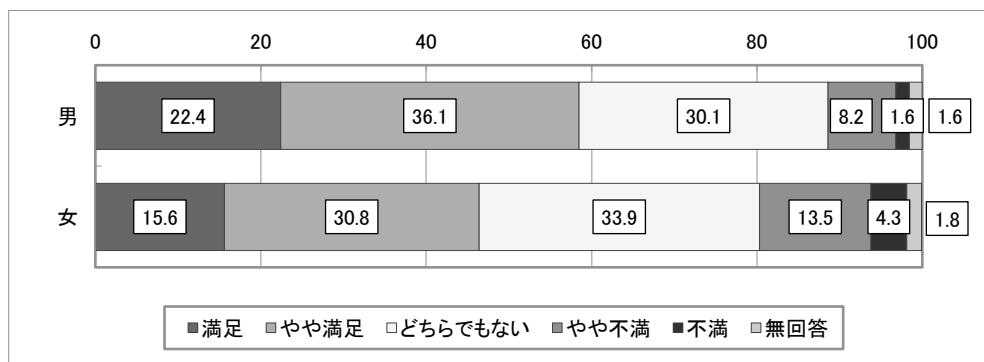
表 37 趣味、生きがいの面での満足度

(単位：人、%)

性別、就業形態	回答数	満足	やや満足	どちらでもない	やや不満	不満	無回答
男	183	22.4	36.1	30.1	8.2	1.6	1.6
女	601	15.6	30.8	33.9	13.5	4.3	1.8
計	784	17.2	32.0	33.0	12.2	3.7	1.8
無回答	22	27.3	36.4	27.3	9.1	0.0	0.0
前回調査の計	1,055	18.7	28.5	35.1	11.2	5.2	1.3
契約社員	93	17.2	34.4	35.5	8.6	4.3	0.0
嘱託社員	103	14.6	41.7	30.1	11.7	0.0	1.9
派遣労働者	35	8.6	31.4	28.6	25.7	2.9	2.9
臨時・日雇	30	33.3	30.0	20.0	13.3	3.3	0.0
パートタイマー・アルバイト	524	17.9	30.5	33.2	12.0	4.4	1.9
その他	8	12.5	37.5	37.5	12.5	0.0	0.0
無回答	13	15.4	7.7	61.5	7.7	0.0	7.7

図 18 趣味、生きがいの面での満足度（男女別）

(単位：%)



(6) 生活に関する総合評価

全体でみると、「やや満足」が37.6%で最も多く、「満足」「やや満足」の合計が53.4%、「不満」「やや不満」の合計が9.7%となっている。

男女別でみると、男性は、「満足」「やや満足」の合計が58.5%、「不満」「やや不満」の合計が6.0%となっている。女性は、「満足」「やや満足」の合計が51.9%、「不満」「やや不満」の合計が10.8%となっている。

就業形態別でみると、契約社員は、「満足」「やや満足」の合計が47.3%、「不満」「やや不満」の合計が5.4%となっている。

嘱託社員は、「満足」「やや満足」の合計が57.3%、「不満」「やや不満」の合計が8.7%となっている。

パートタイマー・アルバイトは、「満足」「やや満足」の合計が56.2%、「不満」「やや不満」の合計が10.5%となっている。(表38、図19)

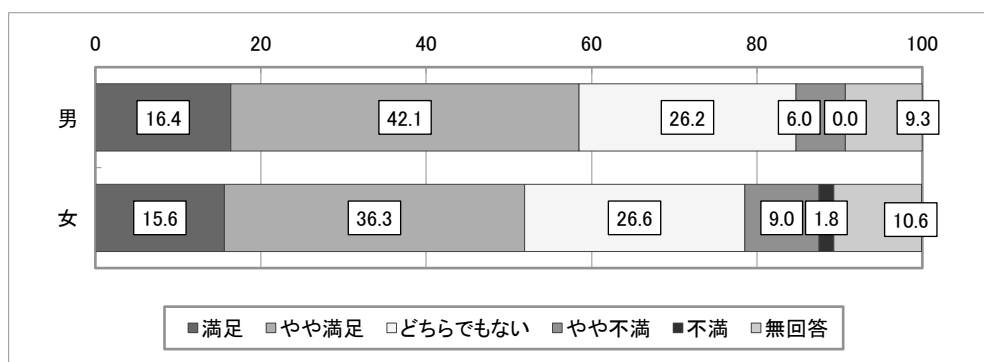
表38 生活全般での総合評価

(単位：人、%)

性別、就業形態	回答数	満足	やや満足	どちらでもない	やや不満	不満	無回答
男	183	16.4	42.1	26.2	6.0	0.0	9.3
女	601	15.6	36.3	26.6	9.0	1.8	10.6
計	784	15.8	37.6	26.5	8.3	1.4	10.3
無回答	22	31.8	27.3	31.8	0.0	0.0	9.1
前回調査の計	1,055	15.8	32.0	31.8	9.0	1.7	9.7
契約社員	93	14.0	33.3	37.6	5.4	0.0	9.7
嘱託社員	103	12.6	44.7	26.2	8.7	0.0	7.8
派遣労働者	35	5.7	25.7	42.9	11.4	0.0	14.3
臨時・日雇	30	26.7	33.3	26.7	3.3	3.3	6.7
パートタイマー・アルバイト	524	17.7	38.5	23.3	8.6	1.9	9.9
その他	8	0.0	25.0	25.0	12.5	0.0	37.5
無回答	13	15.4	7.7	46.2	0.0	0.0	30.8

図19 生活全般での総合評価（男女別）

(単位：%)



6 現在の働き方について

(1) 良い面、メリット（複数回答）

全体でみると、「休みを自分の都合で取ることができる」が49.5%で最も多く、次いで「家計の補助・学費等が得られる」が34.1%、「自分の都合の良い時間に仕事ができる」が24.4%となっている。

男女別でみると、男性は「定年退職後に一定の収入が得られる」が41.0%で最も多く、次いで「休みを自分の都合で取ることができる」が35.5%、「自分のやりたい仕事ができる」が24.6%となっている。女性は、「休みを自分の都合で取ることができる」が53.7%で最も多く、次いで「家計の補助・学費等が得られる」が39.6%、「自分の都合の良い時間に仕事ができる」が28.5%となっている。

就業形態別でみると、契約社員は「休みを自分の都合で取ることができる」が44.1%で最も多く、次いで「家計の補助・学費等が得られる」と「自分の趣味の時間を確保できる」が同率で21.5%となっている。嘱託社員は、「定年退職後に一定の収入が得られる」が57.3%で最も多く、次いで「休みを自分の都合で取ることができる」が38.8%、「自分のやりたい仕事ができる」が33.0%となっている。パートタイマー・アルバイトは、「休みを自分の都合で取ることができる」が52.7%で最も多く、次いで「家計の補助・学費等が得られる」が40.1%、「自分の都合の良い時間に仕事ができる」が30.3%となっている。（表39）

表39 現状の働き方の良い面、メリット（複数回答）

（単位：人、％）

性別、就業形態	回答数	休みを自分の都合で取ることができる	家計の補助・学費等が得られる	自分の都合の良い時間に仕事ができる	自分のやりたい仕事ができる	定年退職後に一定の収入が得られる	専門的な技能・資格が活かせる	自分の趣味の時間を確保できる	社内の人間関係にわずらわれない	自分の生活を中心にでき、仕事に振り回されない	自分がやりたい分野の能力向上ができる	就業調整（年収や労働時間の調整）ができる	その他	特にない	無回答
男	183	35.5	15.8	10.9	24.6	41.0	18.0	20.2	19.7	13.7	9.3	1.6	1.1	9.3	1.1
女	601	53.7	39.6	28.5	20.5	10.1	15.5	14.1	14.0	15.8	7.8	8.2	2.2	6.5	0.8
計	784	49.5	34.1	24.4	21.4	17.3	16.1	15.6	15.3	15.3	8.2	6.6	1.9	7.1	0.9
無回答	22	54.5	27.3	13.6	27.3	18.2	13.6	18.2	27.3	18.2	4.5	13.6	0.0	4.5	0.0
契約社員	93	44.1	21.5	12.9	15.1	16.1	15.1	21.5	20.4	16.1	6.5	0.0	1.1	14.0	1.1
嘱託社員	103	38.8	21.4	7.8	33.0	57.3	25.2	9.7	8.7	9.7	11.7	1.9	0.0	4.9	1.9
派遣労働者	35	48.6	31.4	20.0	11.4	0.0	0.0	11.4	28.6	8.6	5.7	5.7	0.0	20.0	0.0
臨時・日雇	30	60.0	20.0	10.0	23.3	23.3	16.7	23.3	20.0	16.7	10.0	3.3	0.0	3.3	0.0
パートタイマー・アルバイト	524	52.7	40.1	30.3	21.2	11.1	15.5	15.5	15.3	17.2	7.8	9.2	2.7	5.2	0.8
その他	8	37.5	12.5	0.0	25.0	0.0	0.0	12.5	12.5	12.5	12.5	12.5	0.0	25.0	0.0
無回答	13	38.5	23.1	38.5	15.4	7.7	23.1	23.1	7.7	0.0	0.0	7.7	0.0	15.4	0.0

「その他」の主なもの

その他の理由	就業形態	性別
社会とのつながり。	契約社員	男性
自分の能力の向上ができる。	パートタイマー・アルバイト	女性
親の介護ができる。	パートタイマー・アルバイト	女性
通院・治療に行く時間がもらえる。	パートタイマー・アルバイト	女性

(2) 悪い面、デメリット (複数回答)

全体でみると、「収入が低い」が 34.2%で最も多く、次いで「このまま同じ処遇で働き続けられるか分からない」が 30.4%、「将来への不安がある」が 25.0%となっている。

男女別でみると、男女とも「収入が低い」が最も多く、男性が 35.0%、女性が 33.9%となっている。次いで、「このまま同じ処遇で働き続けられるか分からない」で男性が 32.2%、女性が 29.8%、「将来への不安がある」で男性が 30.1%、女性が 23.5%となっている。

就業形態別でみると、契約社員は「収入が低い」が 46.2%で最も多く、次いで「同じ仕事でも、正社員との処遇の差がある」が 32.3%、「このまま同じ処遇で働き続けられるか分からない」が 31.2%となっている。

嘱託社員は、「このまま同じ処遇で働き続けられるか分からない」が 37.9%で最も多く、次いで「収入が低い」が 34.0%、「同じ仕事でも、正社員との処遇の差がある」が 27.2%となっている。

パートタイマー・アルバイトは、「収入が低い」が 30.9%で最も多く、次いで「このまま同じ処遇で働き続けられるか分からない」27.9%、「将来への不安がある」21.9%となっている。(表 40)

表 40 現状の働き方の悪い面、デメリット (複数回答)

(単位：人、%)

性別、就業形態	回答数	収入が低い	このまま同じ処遇で働き続けられるか分からない	将来への不安がある	同じ仕事でも、正社員との処遇の差がある	仕事を頑張っても評価されない	体力的に問題があるが働かざるを得ない	収入が不安定	もっと働く時間を多くしたいが、希望通りにならない	安心して長期間働くことができない	自分自身の能力アップができない	能力が充分発揮できない	その他	特になし	無回答
男	183	35.0	32.2	30.1	26.2	15.3	12.0	14.2	6.6	6.0	4.9	4.4	3.3	16.4	3.3
女	601	33.9	29.8	23.5	21.6	20.5	10.5	9.0	8.5	6.8	5.5	1.5	4.3	16.5	3.7
計	784	34.2	30.4	25.0	22.7	19.3	10.8	10.2	8.0	6.6	5.4	2.2	4.1	16.5	3.6
無回答	22	18.2	31.8	22.7	22.7	18.2	22.7	13.6	4.5	0.0	0.0	9.1	0.0	18.2	4.5
契約社員	93	46.2	31.2	29.0	32.3	15.1	5.4	14.0	6.5	5.4	8.6	5.4	3.2	10.8	4.3
嘱託社員	103	34.0	37.9	22.3	27.2	20.4	11.7	2.9	2.9	4.9	3.9	1.0	3.9	15.5	3.9
派遣労働者	35	42.9	42.9	48.6	28.6	25.7	5.7	17.1	2.9	28.6	8.6	5.7	0.0	0.0	0.0
臨時・日雇	30	43.3	33.3	40.0	36.7	23.3	13.3	10.0	10.0	6.7	6.7	6.7	0.0	13.3	3.3
パートタイマー・アルバイト	524	30.9	27.9	21.9	19.1	19.5	12.2	10.7	9.7	5.5	4.4	1.5	4.8	19.1	3.6
その他	8	50.0	50.0	50.0	50.0	12.5	12.5	0.0	0.0	0.0	12.5	0.0	0.0	0.0	0.0
無回答	13	0.0	15.4	23.1	0.0	7.7	15.4	15.4	0.0	7.7	7.7	7.7	0.0	23.1	7.7

「その他」の主なもの

その他の理由	就業形態	性別
有給休暇が取りにくい。	契約社員	男性
休日が少ない。	契約社員	男性
時給が上がらない。	パートタイマー・アルバイト	女性
業務の環境が悪く、身体を痛めてしまう。	パートタイマー・アルバイト	女性

7 各種制度の適用状況

(1) 退職金

全体でみると、制度の「適用がない」が54.0%で最も多く、次いで「適用がある」が20.7%、「制度があるかどうか分からない」が13.6%となっている。

男女別でみると、男女とも「適用がない」が最も多く、男性が48.1%、女性が55.7%となっている。次いで、「適用がある」で男性が28.4%、女性が18.3%、「制度があるかどうか分からない」で男性が11.5%、女性が14.3%となっている。

就業形態別でみると、契約社員は「適用がない」が58.1%で最も多く、次いで「適用がある」が21.5%、「制度があるかどうか分からない」が10.8%となっている。

嘱託社員は、「適用がある」が49.5%で最も多く、次いで「適用がない」が35.9%、「制度があるかどうか分からない」が7.8%となっている。

派遣労働者は、「適用がない」が60.0%で最も多く、次いで「制度があるかどうか分からない」が28.6%となっている。

臨時・日雇は、「適用がない」が60.0%で最も多く、次いで「適用がある」が10.0%、「制度があるかどうか分からない」が3.3%となっている。

パートタイマー・アルバイトは、「適用がない」が56.1%で最も多く、次いで「適用がある」が16.0%、「制度があるかどうか分からない」が14.7%となっている。(表41)

表41 退職金制度の適用状況

(単位：人、%)

性別、就業形態	回答数	適用がある	適用がない	制度があるかどうか分からない	無回答
男	183	28.4	48.1	11.5	12.0
女	601	18.3	55.7	14.3	11.6
計	784	20.7	54.0	13.6	11.7
無回答	22	9.1	50.0	9.1	31.8
前回調査の計	1,055	19.0	52.7	16.3	12.0
契約社員	93	21.5	58.1	10.8	9.7
嘱託社員	103	49.5	35.9	7.8	6.8
派遣労働者	35	5.7	60.0	28.6	5.7
臨時・日雇	30	10.0	60.0	3.3	26.7
パートタイマー・アルバイト	524	16.0	56.1	14.7	13.2
その他	8	12.5	50.0	12.5	25.0
無回答	13	23.1	46.2	15.4	15.4

(2) 昇給

全体でみると、制度の「適用がある」が38.0%で最も多く、次いで「適用がない」が35.6%、「制度があるかどうか分からない」が15.3%となっている。

男女別でみると、男性は、「適用がある」と「適用がない」が37.2%と同率で、次に「制度があるかどうか分からない」が13.7%となっている。女性は、「適用がある」が38.3%、「適用がない」が35.1%、「制度があるかどうか分からない」が15.8%となっている。

就業形態別でみると、契約社員は「適用がある」が48.4%で最も多く、次いで「適用がない」が25.8%、「制度があるかどうか分からない」が14.0%となっている。

嘱託社員は、「適用がない」が44.7%で最も多く、次いで「適用がある」が41.7%、「制度があるかどうか分からない」が6.8%となっている。

派遣労働者は、「適用がない」が42.9%で最も多く、次いで「適用がある」が28.6%、「制度があるかどうか分からない」が22.9%となっている。

臨時・日雇は、「適用がない」が43.3%と最も多く、次いで「適用がある」が20.0%、「制度があるかどうか分からない」が16.7%となっている。

パートタイマー・アルバイトは「適用がある」が36.3%で最も多く、次いで「適用がない」が34.7%、「制度があるかどうか分からない」が16.8%となっている。(表42)

表 42 昇給制度の適用状況

(単位：人、%)

性別、就業形態	回答数	適用がある	適用がない	制度があるかどうか分からない	無回答
男	183	37.2	37.2	13.7	12.0
女	601	38.3	35.1	15.8	10.8
計	784	38.0	35.6	15.3	11.1
無回答	22	18.2	27.3	18.2	36.4
前回調査の計	1,055	36.4	34.8	15.3	13.6
契約社員	93	48.4	25.8	14.0	11.8
嘱託社員	103	41.7	44.7	6.8	6.8
派遣労働者	35	28.6	42.9	22.9	5.7
臨時・日雇	30	20.0	43.3	16.7	20.0
パートタイマー・アルバイト	524	36.3	34.7	16.8	12.2
その他	8	50.0	25.0	0.0	25.0
無回答	13	30.8	23.1	23.1	23.1

(3) 賞与

全体でみると、制度の「適用がある」が52.2%で最も多く、次いで「適用がない」が31.3%、「制度があるかどうかわからない」が7.0%となっている。

男女別でみると、男女とも「適用がある」が最も多く、男性が54.1%、女性が51.6%となっている。次いで、男性は、「適用がない」が29.5%、「制度があるかどうかわからない」が6.6%となっている。また、女性は、「適用がない」が31.8%、「制度があるかどうかわからない」が7.2%となっている。

就業形態別でみると、契約社員は「適用がある」が66.7%で最も多く、次いで「適用がない」が21.5%、「制度があるかどうかわからない」が3.2%となっている。

嘱託社員は、「適用がある」が75.7%で最も多く、次いで「適用がない」が18.4%、「制度があるかどうかわからない」が2.9%となっている。

派遣労働者は、「適用がない」が71.4%と最も多く、次いで「適用がある」が17.1%、「制度があるかどうかわからない」が8.6%となっている。

臨時・日雇は、「適用がない」が40.0%と最も多く、次いで「適用がある」が33.3%、「制度があるかどうかわからない」が3.3%となっている。

パートタイマー・アルバイトは、「適用がある」が48.1%で最も多く、次いで「適用がない」が32.4%、「制度があるかどうかわからない」が8.2%となっている。(表43)

表43 賞与制度の適用状況

(単位：人、%)

性別、就業形態	回答数	適用がある	適用がない	制度があるかどうかわからない	無回答
男	183	54.1	29.5	6.6	9.8
女	601	51.6	31.8	7.2	9.5
計	784	52.2	31.3	7.0	9.6
無回答	22	54.5	22.7	4.5	18.2
前回調査の計	1,055	48.4	31.3	8.5	11.8
契約社員	93	66.7	21.5	3.2	8.6
嘱託社員	103	75.7	18.4	2.9	2.9
派遣労働者	35	17.1	71.4	8.6	2.9
臨時・日雇	30	33.3	40.0	3.3	23.3
パートタイマー・アルバイト	524	48.1	32.4	8.2	11.3
その他	8	62.5	37.5	0.0	0.0
無回答	13	61.5	7.7	23.1	7.7

(4) 昇進・昇格

全体では、制度の「適用がない」が53.1%で最も多く、次いで「制度があるかどうか分からない」が16.8%、「適用がある」が14.8%となっている。

男女別でみると、男女とも「適用がない」が最も多く、男性が48.1%、女性が54.6%となっている。次いで、男性は、「適用がある」が19.7%、「制度があるかどうか分からない」が16.4%となっている。また、女性は、「制度があるかどうか分からない」が17.0%、「適用がある」が13.3%となっている。

就業形態別でみると、契約社員は「適用がない」が45.2%で最も多く、次いで「制度があるかどうか分からない」が21.5%、「適用がある」が20.4%となっている。

嘱託社員は、「適用がない」が54.4%で最も多く、次いで「適用がある」が23.3%、「制度があるかどうか分からない」が7.8%となっている。

派遣労働者は、「適用がない」が68.6%で最も多く、次いで「制度があるかどうか分からない」が22.9%、「適用がある」が2.9%となっている。

臨時・日雇は、「適用がない」が56.7%で最も多く、次いで「適用がある」と「制度があるかどうか分からない」が同率で10.0%となっている。

パートタイマー・アルバイトは、「適用がない」が52.9%で最も多く、次いで「制度があるかどうか分からない」が18.1%、「適用がある」が12.2%となっている。(表44)

表44 昇進・昇格制度の適用状況 (単位：人、%)

性別、就業形態	回答数	適用がある	適用がない	制度があるかどうか分からない	無回答
男	183	19.7	48.1	16.4	15.8
女	601	13.3	54.6	17.0	15.1
計	784	14.8	53.1	16.8	15.3
無回答	22	9.1	31.8	22.7	36.4
前回調査の計	1,055	16.0	49.1	19.1	15.7
契約社員	93	20.4	45.2	21.5	12.9
嘱託社員	103	23.3	54.4	7.8	14.6
派遣労働者	35	2.9	68.6	22.9	5.7
臨時・日雇	30	10.0	56.7	10.0	23.3
パートタイマー・アルバイト	524	12.2	52.9	18.1	16.8
その他	8	37.5	25.0	12.5	25.0
無回答	13	30.8	38.5	15.4	15.4

(5) 福利厚生施設等の利用

全体でみると、制度の「適用がない」が28.1%で最も多く、次いで「制度があるかどうかかわからない」が27.0%、「適用がある」が26.7%となっている。

男女別でみると、男性は「適用がある」が37.7%で最も多く、次いで「制度があるかどうかかわからない」が24.6%、「適用がない」が17.5%となっている。女性は、「適用がない」が31.3%で最も多く、次いで「制度があるかどうかかわからない」が27.8%、「適用がある」が23.3%となっている。

就業形態別でみると、契約社員は「適用がある」が41.9%で最も多く、次いで「制度があるかどうかかわからない」が26.9%、「適用がない」が19.4%となっている。

嘱託社員は、「適用がある」が46.6%で最も多く、次いで「制度があるかどうかかわからない」が21.4%、「適用がない」が15.5%となっている。

派遣労働者は、「制度があるかどうかかわからない」が45.7%と最も多く、次いで「適用がある」が31.4%、「適用がない」が14.3%となっている。

臨時・日雇は、「適用がない」が43.3%と最も多く、次いで「適用がある」と「制度があるかどうかかわからない」が同率で13.3%となっている。

パートタイマー・アルバイトは、「適用がない」が32.3%で最も多く、次いで「制度があるかどうかかわからない」が27.1%、「適用がある」が20.8%となっている（表45）

表 45 福利厚生施設等の利用制度の適用状況 (単位：人、%)

性別、就業形態	回答数	適用がある	適用がない	制度があるかどうかかわからない	無回答
男	183	37.7	17.5	24.6	20.2
女	601	23.3	31.3	27.8	17.6
計	784	26.7	28.1	27.0	18.2
無回答	22	36.4	31.8	13.6	18.2
前回調査の計	1,055	24.8	26.9	27.8	20.5
契約社員	93	41.9	19.4	26.9	11.8
嘱託社員	103	46.6	15.5	21.4	16.5
派遣労働者	35	31.4	14.3	45.7	8.6
臨時・日雇	30	13.3	43.3	13.3	30.0
パートタイマー・アルバイト	524	20.8	32.3	27.1	19.8
その他	8	25.0	25.0	37.5	12.5
無回答	13	30.8	30.8	23.1	15.4

(6) 適用を希望する制度（複数回答）

各種制度の適用状況の問いで、制度の「適用がない」または、「制度があるかどうかわからない」と回答した方のうち、「適用を希望する」と回答した方は、「賞与」が69.7%で最も多く、次いで「昇給」が67.7%、「退職金制度」が60.4%となっている。

男女別で見ると、男性は「賞与」が56.1%で最も多く、次いで「退職金制度」と「昇給」が同率で50.5%となっている。女性は、「賞与」が73.5%で最も多く、次いで「昇給」が72.9%、「退職金制度」が62.9%となっている。

就業形態別で見ると、契約社員は「昇給」が78.4%で最も多く、次いで「賞与」が78.3%、「退職金制度」が64.1%となっている。

嘱託社員は、「退職金制度」が77.8%で最も多く、次いで「賞与」が54.5%、「昇給」が45.3%となっている。

派遣労働者は、「昇給」が82.6%で最も多く、次いで「賞与」が71.4%、「退職金制度」が64.5%となっている。

臨時・日雇は、「賞与」が92.3%で最も多く、次いで「昇給」が88.9%、「退職金制度」が52.6%となっている。

パートタイマー・アルバイトは、「賞与」が69.0%で最も多く、次いで「昇給」が68.1%、「退職金制度」が58.5%となっている。（表46）

表46 適用を希望する制度（複数回答）

（単位：人、％）

性別、就業形態	退職金制度		昇給		賞与		昇進・昇格		福利厚生施設等の利用	
	回答数	希望する割合	回答数	希望する割合	回答数	希望する割合	回答数	希望する割合	回答数	希望する割合
男	109	50.5	93	50.5	66	56.1	118	18.6	77	26.0
女	421	62.9	306	72.9	234	73.5	430	22.6	355	32.7
計	530	60.4	399	67.7	300	69.7	548	21.7	432	31.5
無回答	13	61.5	10	60.0	6	66.7	12	33.3	10	40.0
前回調査の計	728	64.6	528	69.3	420	74.5	720	27.2	577	30.7
契約社員	64	64.1	37	78.4	23	78.3	62	33.9	43	23.3
嘱託社員	45	77.8	53	45.3	22	54.5	64	20.3	38	31.6
派遣労働者	31	64.5	23	82.6	28	71.4	32	34.4	21	47.6
臨時・日雇	19	52.6	18	88.9	13	92.3	20	30.0	17	47.1
パートタイマー・アルバイト	371	58.5	270	68.1	213	69.0	372	18.5	311	31.2
その他	5	20.0	2	100.0	3	66.7	3	33.3	5	20.0
無回答	8	50.0	6	33.3	4	50.0	7	28.6	7	28.6

(7) 能力開発制度

①能力開発制度の有無

勤務先における能力開発制度は、全体で見ると、「有」が50.8%、「無」が28.2%となっている。

男女別で見ると、男性が48.1%、女性が51.6%となっている。

就業形態別で見ると、いずれも「有」が多く、特に、契約社員、嘱託社員、パートタイマー・アルバイトは5割を超えている。(表47)

表47 能力開発制度の有無

(単位：人、%)

性別、就業形態	回答数	有	無	わからない	無回答
男	183	48.1	25.7	23.5	2.7
女	601	51.6	29.0	17.1	2.3
計	784	50.8	28.2	18.6	2.4
無回答	22	50.0	36.4	13.6	0.0
前回調査の計	1,055	51.2	28.5	16.1	4.2
契約社員	93	53.8	26.9	19.4	0.0
嘱託社員	103	50.5	28.2	20.4	1.0
派遣労働者	35	42.9	17.1	40.0	0.0
臨時・日雇	30	46.7	26.7	20.0	6.7
パートタイマー・アルバイト	524	50.8	29.8	16.4	3.1
その他	8	75.0	12.5	12.5	0.0
無回答	13	46.2	30.8	23.1	0.0

②能力開発制度の利用希望

全体でみると、能力開発制度を利用したいと「思う」が 39.7%、「思わない」が 24.4%、「わからない」が 27.9%となっている。

前回調査と比べると、「思う」と「思わない」がともに増加している。

男女別でみると、男女とも「思う」が最も多く、男性が 35.0%、女性が 41.1%となっている。「思わない」は男性 33.3%、女性 21.6%、「わからない」は男性 21.9%、女性 29.8%となっている。

就業形態別でみると、いずれの就業形態でも、「思う」が最も多く、契約社員、派遣労働者、臨時・日雇では、4割を上回っている。嘱託社員は、「思う」37.9%と「思わない」35.0%が近似となっている。(表 48)

表 48 能力開発制度の利用希望 (単位：人、%)

性別、就業形態	回答数	利用したいと思う	利用したいと思わない	わからない	無回答
男	183	35.0	33.3	21.9	9.8
女	601	41.1	21.6	29.8	7.5
計	784	39.7	24.4	27.9	8.0
無回答	22	27.3	40.9	22.7	9.1
前回調査の計	1,055	38.8	24.3	28.4	8.5
契約社員	93	48.4	24.7	22.6	4.3
嘱託社員	103	37.9	35.0	22.3	4.9
派遣労働者	35	42.9	14.3	34.3	8.6
臨時・日雇	30	40.0	23.3	26.7	10.0
パートタイマー・アルバイト	524	37.8	24.0	29.0	9.2
その他	8	25.0	12.5	50.0	12.5
無回答	13	46.2	15.4	30.8	7.7

(8) 正社員への転換制度（派遣労働者を除く）

①正社員への転換制度の有無

全体でみると、非正社員から正社員への転換制度が「有」が43.6%、「無」が19.8%となっている。

男女別でみると、男性は「有」が45.6%、「無」20.1%、「わからない」19.5%となっている。女性は、「有」が43.0%、「わからない」29.4%、「無」19.8%となっている。

就業形態別でみると、いずれの就業形態でも「有」が最も多く、4割を上回っている。(表49)

表49 正社員への転換制度の有無 (単位：人、%)

性別、就業形態	回答数	有	無	わからない	無回答
男	169	45.6	20.1	19.5	14.8
女	572	43.0	19.8	29.4	7.9
計	741	43.6	19.8	27.1	9.4
無回答	17	41.2	11.8	35.3	11.8
前回調査の計	986	27.2	21.6	26.2	25.1
契約社員	93	51.6	11.8	25.8	10.8
嘱託社員	103	45.6	23.3	19.4	11.7
派遣労働者	-	-	-	-	-
臨時・日雇	30	46.7	23.3	13.3	16.7
パートタイマー・アルバイト	524	41.0	20.2	30.2	8.6
その他	8	75.0	12.5	12.5	0.0
無回答	0	-	-	-	-

②転換制度の利用条件の認知度

正社員への転換制度について「有」と回答した方のうち、正社員への転換制度の利用条件について「知っている」は、全体の49.2%、「知らない」が48.3%となっている。

男女別で見ると、男性は「知っている」が59.7%、「知らない」が40.3%となっている。女性は、「知っている」が45.9%、「知らない」が50.8%となっている。

就業形態別で見ると、契約社員、嘱託社員は「知っている」が「知らない」を上回り、6割を超えている。臨時・日雇、パートタイマー・アルバイトは、「知らない」が5割を上回っている。(表50)

表 50 転換制度の利用条件の認知度 (単位：人、%)

性別、就業形態	回答数	知っている	知らない	無回答
男	77	59.7	40.3	0.0
女	246	45.9	50.8	3.3
計	323	49.2	48.3	2.5
無回答	7	57.1	42.9	0.0
前回調査の計	268	48.9	48.9	2.2
契約社員	48	62.5	35.4	2.1
嘱託社員	47	66.0	29.8	4.3
派遣労働者	-	-	-	-
臨時・日雇	14	42.9	57.1	0.0
パートタイマー・アルバイト	215	42.8	54.9	2.3
その他	6	66.7	33.3	0.0
無回答	0	-	-	-

③転換制度の利用希望

正社員への転換制度が「ない」「わからない」と回答した者のうち、正社員への転換制度があった場合に利用を「希望する」者は全体の25.6%、「希望しない」者が32.8%となっている。

男女別でみると、男性は「希望する」が29.9%、「希望しない」が35.8%となっている。女性は、「希望する」が24.6%、「希望しない」が32.0%となっている。

就業形態別でみると、契約社員は「希望する」が45.7%、「希望しない」が14.3%となっている。また、臨時・日雇では、「希望する」が54.5%、「希望しない」が18.2%となっている。嘱託社員では「希望する」が38.6%、「希望しない」が25.0%となっている。

パートタイマー・アルバイトは、「希望しない」「わからない」がそれぞれ37.1%で、「希望する」19.3%を上回っている。(表51)

表 51 転換制度の利用希望 (単位：人、%)

性別、就業形態	回答数	希望する	希望しない	わからない	無回答
男	67	29.9	35.8	28.4	6.0
女	281	24.6	32.0	36.7	6.8
計	348	25.6	32.8	35.1	6.6
無回答	8	25.0	25.0	50.0	0.0
前回調査の計	471	24.8	38.6	28.2	8.3
契約社員	35	45.7	14.3	28.6	11.4
嘱託社員	44	38.6	25.0	31.8	4.5
派遣労働者	-	-	-	-	-
臨時・日雇	11	54.5	18.2	27.3	0.0
パートタイマー・アルバイト	264	19.3	37.1	37.1	6.4
その他	2	50.0	0.0	50.0	0.0
無回答	0	-	-	-	-

(9) 短時間正社員制度

①短時間正社員制度の認知度

全体でみると、「名前も、働き方の内容も知っている」が 8.3%、「名前は聞いたことがあるが、具体的な内容は分からない」が 27.7%、「名前を聞いたこともない」が 62.1%となっている。

男女別でみると、男性は「名前を聞いたこともない」が 55.7%、「名前は聞いたことがあるが、具体的な内容は分からない」が 29.5%、「名前も、働き方の内容も知っている」が 10.9%となっている。女性は、「名前を聞いたこともない」が 64.1%、「名前は聞いたことがあるが、具体的な内容は分からない」が 27.1%、「名前も、働き方の内容も知っている」が 7.5%となっている。

就業形態別でみると、いずれの就業形態においても「名前を聞いたこともない」が半数を上回っているが、嘱託社員と契約社員で「名前も、働き方の内容も知っている」が他の就業形態より高くなっている。(表 52)

表 52 短時間正社員制度の認知度 (単位：人、%)

性別、就業形態	回答数	名前も、働き方の内容も知っている	名前は聞いたことがあるが、具体的な内容は分からない	名前を聞いたこともない	無回答
男	183	10.9	29.5	55.7	3.8
女	601	7.5	27.1	64.1	1.3
計	784	8.3	27.7	62.1	1.9
無回答	22	4.5	27.3	68.2	0.0
前回調査の計	1,055	5.5	23.1	69.3	2.1
契約社員	93	10.8	31.2	55.9	2.2
嘱託社員	103	13.6	34.0	52.4	0.0
派遣労働者	35	8.6	31.4	60.0	0.0
臨時・日雇	30	0.0	13.3	83.3	3.3
パートタイマー・アルバイト	524	7.3	26.3	64.3	2.1
その他	8	0.0	12.5	87.5	0.0
無回答	13	7.7	38.5	46.2	7.7

短時間正社員とは

正社員のうち、フルタイム労働者と比べて短い所定労働時間（所定労働日数）で働く雇用形態をいいます。その要件は、以下の2点となります。

- ① 期間の定めのない労働契約を締結していること
- ② 時間当りの基本給及び賞与・退職金などの算定方法が同一事業所に雇用されている同種のフルタイムの正社員と同等であること

②短時間正社員制度の利用希望

全体でみると、制度を「利用したい」が32.3%、「利用したいと思わない」が25.1%となっている。

男女別でみると、男性は「利用したい」が21.9%、「利用したいと思わない」が39.9%となっている。女性は、「利用したい」が35.4%、「利用したいと思わない」が20.6%となっている。

就業形態別でみると、契約社員は、「利用したいと思わない」が、「利用したい」をやや上回っている。嘱託社員、派遣労働者、臨時・日雇、パートタイマー・アルバイトは、「利用したい」が、「利用したいと思わない」を上回っている。(表53)

表 53 短時間正社員制度の利用希望

(単位：人、%)

性別、就業形態	回答数	利用したい	利用したいと思わない	わからない	現在利用している	無回答
男	183	21.9	39.9	33.9	1.1	3.3
女	601	35.4	20.6	39.9	1.0	3.0
計	784	32.3	25.1	38.5	1.0	3.1
無回答	22	31.8	36.4	27.3	0.0	4.5
前回調査の計	1,055	33.2	27.3	36.0	-	3.5
契約社員	93	26.9	28.0	40.9	1.1	3.2
嘱託社員	103	31.1	29.1	35.0	1.9	2.9
派遣労働者	35	37.1	31.4	31.4	0.0	0.0
臨時・日雇	30	43.3	16.7	33.3	0.0	6.7
パートタイマー・アルバイト	524	33.0	24.0	38.9	1.0	3.1
その他	8	0.0	25.0	75.0	0.0	0.0
無回答	13	30.8	38.5	23.1	0.0	7.7

(10) 在宅勤務制度

①在宅勤務制度の認知度

全体でみると、「名前も、働き方の内容も知っている」が 37.1%、「名前は聞いたことがあるが、具体的な内容は分からない」が 50.6%、「名前を聞いたこともない」が 9.7%となっている。

男女別でみると、男性は「名前は聞いたことがあるが、具体的な内容は分からない」が 44.8%、「名前も、働き方の内容も知っている」が 43.7%、「名前を聞いたこともない」が 8.2%となっている。女性は、「名前は聞いたことがあるが、具体的な内容は分からない」が 52.4%、「名前も、働き方の内容も知っている」が 35.1%、「名前を聞いたこともない」が 10.1%となっている。

就業形態別でみると、契約社員、派遣労働者は「名前も、働き方の内容も知っている」が「名前は聞いたことがあるが、具体的な内容は分からない」を上回っている。嘱託社員、臨時・日雇、パートタイマー・アルバイトは、「名前は聞いたことがあるが、具体的な内容は分からない」が「名前も、働き方の内容も知っている」を上回っている。(表 54)

表 54 在宅勤務制度の認知度 (単位：人、%)

性別、就業形態	回答数	名前も、働き方の内容も知っている	名前は聞いたことがあるが、具体的な内容は分からない	名前を聞いたこともない	無回答
男	183	43.7	44.8	8.2	3.3
女	601	35.1	52.4	10.1	2.3
計	784	37.1	50.6	9.7	2.6
無回答	22	22.7	59.1	18.2	0.0
前回調査の計	1,055	26.7	55.4	15.7	2.2
契約社員	93	44.1	43.0	10.8	2.2
嘱託社員	103	46.6	49.5	3.9	0.0
派遣労働者	35	51.4	42.9	5.7	0.0
臨時・日雇	30	30.0	46.7	16.7	6.7
パートタイマー・アルバイト	524	33.6	52.9	10.7	2.9
その他	8	25.0	62.5	12.5	0.0
無回答	13	15.4	61.5	15.4	7.7

在宅勤務とは

雇用主と雇用関係にある労働者が、労働時間の全部または一部について、自宅で情報通信技術（インターネット、電子メール等）を用いて行う勤務形態をいいます。

②在宅勤務制度の利用希望

全体では、制度を「利用したい」が17.6%、「利用したいと思わない」が46.7%、「わからない」が31.1%で、「現在利用している」はなかった。

男女別でみると、男性は「利用したいと思わない」が51.9%、「利用したい」は15.3%となっており、女性は、「利用したいと思わない」が45.1%、「利用したい」が18.3%となっている。

就業形態別でみると、契約社員、嘱託社員、派遣労働者では「利用したい」が2割を超えている。

(表 55)

表 55 在宅勤務制度の利用希望

(単位：人、%)

性別、就業形態	回答数	利用したい	利用したいと思わない	わからない	現在利用している	無回答
男	183	15.3	51.9	26.2	0.0	6.6
女	601	18.3	45.1	32.6	0.0	4.0
計	784	17.6	46.7	31.1	0.0	4.6
無回答	22	13.6	45.5	31.8	0.0	9.1
前回調査の計	1,055	14.3	47.3	34.1	0.1	4.2
契約社員	93	22.6	37.6	36.6	0.0	3.2
嘱託社員	103	21.4	46.6	25.2	0.0	6.8
派遣労働者	35	25.7	37.1	37.1	0.0	0.0
臨時・日雇	30	16.7	46.7	30.0	0.0	6.7
パートタイマー・アルバイト	524	15.6	48.3	31.3	0.0	4.8
その他	8	0.0	62.5	37.5	0.0	0.0
無回答	13	15.4	61.5	15.4	0.0	7.7

8 今後の働き方について

(1) 希望する働き方と就業形態

全体でみると、「現在の会社で同じ形態で続けたい」が40.1%で最も多く、次いで「わからない」が22.2%、「現在の会社で正社員になりたい」が14.4%となっている。

前回調査と比べると、「現在の会社で同じ形態で仕事を続けたい」、「現在の会社で正社員になりたい」、「その他」が増加している。

男女別でみると、男女とも「現在の会社で同じ形態で続けたい」が最も多く、男性が44.8%、女性が38.6%となっている。次いで、男性は、「現在の会社で正社員になりたい」が16.9%、「わからない」が13.1%となっている。また、女性は、「わからない」が25.0%、「現在の会社で正社員になりたい」が13.6%となっている。

就業形態別でみると、契約社員は、「現在の会社で正社員になりたい」が31.2%と最も多く、次いで「現在の会社で同じ形態で続けたい」が29.0%となっている。嘱託社員、臨時・日雇、パートタイマー・アルバイトは、「現在の会社で同じ形態で続けたい」が最も多く3割を超えている。派遣労働者は、「わからない」が45.7%と最も多く、次いで「現在の会社で同じ形態で続けたい」が17.1%となっている。(表56)

表56 希望する働き方と就業形態

(単位：人、%)

性別、就業形態	回答数	現在の会社で同じ形態で続けたい	別の会社で同じ形態で仕事を続けたい	現在の会社で正社員になりたい	別の会社で正社員になりたい	独立、起業したい	わからない	仕事はやめたい	その他	無回答
男	183	44.8	2.2	16.9	8.7	1.6	13.1	6.0	0.5	6.0
女	601	38.6	3.2	13.6	7.3	1.2	25.0	4.5	2.3	4.3
計	784	40.1	2.9	14.4	7.7	1.3	22.2	4.8	1.9	4.7
無回答	22	40.1	2.9	14.4	7.7	1.3	22.2	4.8	1.9	4.7
前回調査の計	1,055	34.2	3.5	14.2	9.1	2.2	23.5	7.2	1.8	4.3
契約社員	93	29.0	1.1	31.2	6.5	1.1	16.1	8.6	1.1	5.4
嘱託社員	103	48.5	2.9	13.6	7.8	1.9	16.5	6.8	1.0	1.0
派遣労働者	35	17.1	2.9	14.3	14.3	0.0	45.7	0.0	0.0	5.7
臨時・日雇	30	30.0	3.3	16.7	13.3	3.3	16.7	10.0	0.0	6.7
パートタイマー・アルバイト	524	42.6	3.2	11.3	7.1	1.3	23.5	4.2	2.3	4.6
その他	8	37.5	0.0	37.5	0.0	0.0	12.5	0.0	0.0	12.5
無回答	13	40.1	2.9	14.4	7.7	1.3	22.2	4.8	1.9	4.7

「その他」の主なもの

その他の理由	就業形態	性別
残業のある会社に移りたい。	契約社員	女性
働く時間を短くしたい。	パートタイマー・アルバイト	女性
体が元気な間は働きたい。	パートタイマー・アルバイト	女性
時給を上げてもらい、現在の会社で労働時間を長くしたい。	パートタイマー・アルバイト	女性

(2) 現在の会社（現雇用主）への要望（複数回答）

全体でみると、「賃金制度の改善・アップ」が56.5%で最も多く、次いで「継続した雇用の確保」が31.4%、「正社員への転換」が16.1%となっている。

前回調査と比べると、「福利厚生制度の充実」、「労働・社会保険への加入」、「育児・介護休業制度の適用」、「教育訓練の充実」が増加している。

男女別でみると、男女とも「賃金制度の改善・アップ」が最も多く、次いで、「継続した雇用の確保」、「正社員への転換」となっている。

就業形態別でみると、いずれも「賃金制度の改善・アップ」が最も多く6割程度となっている。

(表 57)

表 57 現在の会社（現雇用主）への要望（複数回答）

(単位：人、%)

性別、就業形態	回答数	賃金制度の改善・アップ	継続した雇用の確保	正社員への転換	の従業員から会社への迅速な要望等への対応	福利厚生制度の充実	職場環境（安全・衛生）の改善	対し職場での差が大きい・せい	の労働・社会保険への加入	育児・介護休業制度の適用	教育訓練の充実	減時・間外労働の縮小・適正管理	その他	無回答
男	183	50.8	35.5	19.1	9.8	7.1	10.9	6.0	6.6	2.2	5.5	9.3	5.5	8.7
女	601	58.2	30.1	15.1	14.5	11.6	9.3	8.2	7.5	7.3	6.3	4.3	4.8	8.7
計	784	56.5	31.4	16.1	13.4	10.6	9.7	7.7	7.3	6.1	6.1	5.5	5.0	8.7
無回答	22	40.9	36.4	13.6	4.5	9.1	13.6	9.1	4.5	4.5	9.1	4.5	4.5	4.5
前回調査の計	1,055	57.7	33.3	17.5	14.9	8.2	10.1	9.5	5.8	5.0	5.3	6.8	5.8	7.7
契約社員	93	63.4	33.3	36.6	9.7	6.5	7.5	3.2	3.2	5.4	7.5	7.5	6.5	4.3
嘱託社員	103	56.3	51.5	15.5	11.7	10.7	7.8	4.9	0.0	2.9	3.9	13.6	1.0	7.8
派遣労働者	35	57.1	31.4	28.6	14.3	0.0	5.7	8.6	2.9	5.7	5.7	5.7	2.9	8.6
臨時・日雇	30	63.3	33.3	26.7	13.3	6.7	16.7	10.0	10.0	3.3	10.0	0.0	6.7	6.7
パートタイマー・アルバイト	524	54.6	27.5	10.9	14.1	12.4	10.5	9.0	9.2	6.7	6.3	4.0	5.2	9.5
その他	8	62.5	25.0	50.0	12.5	0.0	0.0	12.5	12.5	12.5	0.0	0.0	12.5	0.0
無回答	13	38.5	23.1	0.0	7.7	7.7	15.4	0.0	15.4	15.4	7.7	0.0	15.4	15.4

「その他」の主なもの

その他の理由	就業形態	性別
年間休日の増加。	契約社員	女性
残業したい。	契約社員	女性
人手不足の改善。	パートタイマー・アルバイト	女性
有給休暇を使いたい。	パートタイマー・アルバイト	女性
重たい納品を少なくしてほしい。	パートタイマー・アルバイト	女性

9 行政機関について

(1) 行政機関の認知度（複数回答）

全体でみると、「ハローワーク（国機関）」が97.8%で最も多く、次いで「労働基準監督署（国機関）」が76.7%、「労働局（国機関）」が43.2%となっている。

男女別でみると、男女とも「ハローワーク（国機関）」が最も多く、次いで「労働基準監督署（国機関）」となっている。

就業形態別でみると、契約社員は「ハローワーク（国機関）」が100.0%で最も多く、次いで「労働基準監督署（国機関）」が78.5%、「労働局（国機関）」が44.1%となっている。

嘱託社員は、「ハローワーク（国機関）」が98.1%で最も多く、次いで「労働基準監督署（国機関）」が86.4%、「労働局（国機関）」が48.5%となっている。

派遣労働者は、「ハローワーク（国機関）」が97.1%と最も多く、次いで「労働基準監督署（国機関）」が60.0%、「労働局（国機関）」が48.6%となっている。

臨時・日雇は、「ハローワーク（国機関）」が90.0%で最も多く、次いで「労働基準監督署（国機関）」が70.0%、「労働局（国機関）」が43.3%となっている。

パートタイマー・アルバイトは、「ハローワーク（国機関）」が98.1%で最も多く、次いで「労働基準監督署（国機関）」が76.3%、「労働局（国機関）」が41.6%となっている。（表58）

表 58 行政機関の認知度（複数回答）

（単位：人、％）

性別、就業形態	回答数	ハローワーク（国機関）	労働基準監督署（国機関）	労働局（国機関）	大学校（県機関）	県立技術専門校・工科短期	ジヨウカフエ信州（県機関）	労働委員会（県機関）	労政事務所（県機関）	「女性・障がい者就業支援デスク」（県の無料職業紹介所）	パーソナル・サポート・センタ	その他	無回答
男	183	97.3	80.9	39.9	40.4	19.1	12.0	15.3	8.2	9.3	0.0	2.2	
女	601	98.0	75.4	44.3	36.3	24.0	10.0	6.5	7.0	5.0	0.2	1.7	
計	784	97.8	76.7	43.2	37.2	22.8	10.5	8.5	7.3	6.0	0.1	1.8	
無回答	22	100.0	81.8	36.4	40.9	13.6	9.1	4.5	0.0	0.0	0.0	0.0	
前回調査の計	1,055	99.1	78.4	37.2	41.2	20.3	10.6	9.6	-	4.2	-	0.8	
契約社員	93	100.0	78.5	44.1	38.7	21.5	16.1	9.7	8.6	4.3	0.0	0.0	
嘱託社員	103	98.1	86.4	48.5	43.7	24.3	10.7	17.5	7.8	7.8	0.0	1.9	
派遣労働者	35	97.1	60.0	48.6	17.1	25.7	8.6	8.6	2.9	5.7	0.0	0.0	
臨時・日雇	30	90.0	70.0	43.3	40.0	13.3	6.7	6.7	10.0	0.0	0.0	10.0	
パートタイマー・アルバイト	524	98.1	76.3	41.6	37.0	23.1	9.7	6.5	6.9	6.1	0.2	1.5	
その他	8	100.0	75.0	37.5	50.0	37.5	0.0	0.0	0.0	0.0	0.0	0.0	
無回答	13	92.3	69.2	38.5	30.8	0.0	15.4	15.4	7.7	7.7	0.0	7.7	

(2) 行政への希望（複数回答）

全体でみると、「最低賃金や賃金水準のアップ」が 55.2%で最も多く、次いで「個人の事情によって柔軟に働き方を選択できる社会の実現」が 36.5%、「景気回復対策による正社員雇用の拡大」が 34.8%となっている。

男女別でみると、男女とも「最低賃金や賃金水準のアップ」が最も多く、男性が 54.6%、女性が 55.4%となっている。次いで、男性は、「景気回復対策による正社員雇用の拡大」が 41.0%、「非正規雇用者を守る法律の強化」が 32.2%となっている。また、女性は、「個人の事情によって柔軟に働き方を選択できる社会の実現」が 39.6%、「保育など女性が継続就業できる制度の充実」が 33.4%となっている。

就業形態別でみると、契約社員は、「景気回復対策による正社員雇用の拡大」が 53.8%と最も多く、嘱託社員、派遣労働者、臨時・日雇、パートタイマー・アルバイトは、「最低賃金や賃金水準のアップ」が最も多くなっている。（表 59）

表 59 行政への希望（複数回答）

（単位：人、％）

性別、就業形態	回答数	最低賃金や賃金水準のアップ	個人の事情によって柔軟に働き方を選択できる社会の実現	景気回復対策による正社員雇用の拡大	非正規雇用者を守る法律の強化	仕事や学校を辞めても再挑戦が可能な社会の実現	保育など女性が継続就業できる制度の充実	短時間正社員・在宅勤務制度導入の推進	技能・資格取得のための助成制度や資金融資	技能・資格取得のための公的講座の充実	企業誘致や創業支援による雇用の拡大	新卒中心の採用システムの見直し	労働者が利用できる制度のPR強化	事業所への法律遵守の指導の徹底	相談窓口の増設	事業者や労働者向けの労働教育の充実	その他	無回答	
男	183	54.6	26.2	41.0	32.2	22.4	8.7	12.0	20.8	11.5	14.2	6.0	4.9	6.6	4.4	2.2	1.6	3.3	7.7
女	601	55.4	39.6	32.9	31.6	29.3	33.4	26.1	13.1	10.6	9.2	6.8	5.8	5.0	4.3	3.2	3.3	1.8	5.5
計	784	55.2	36.5	34.8	31.8	27.7	27.7	22.8	14.9	10.8	10.3	6.6	5.6	5.4	4.3	2.9	2.9	2.2	6.0
無回答	22	45.5	40.9	31.8	31.8	22.7	9.1	27.3	18.2	13.6	0.0	0.0	13.6	4.5	9.1	0.0	9.1	4.5	9.1
契約社員	93	48.4	28.0	53.8	34.4	24.7	18.3	15.1	8.6	6.5	10.8	9.7	4.3	7.5	6.5	4.3	2.2	2.2	3.2
嘱託社員	103	62.1	34.0	47.6	31.1	23.3	21.4	18.4	20.4	12.6	17.5	4.9	4.9	6.8	4.9	1.9	2.9	0.0	3.9
派遣労働者	35	45.7	34.3	42.9	34.3	31.4	17.1	17.1	8.6	8.6	14.3	5.7	5.7	5.7	5.7	2.9	2.9	0.0	11.4
臨時・日雇	30	53.3	23.3	26.7	36.7	26.7	36.7	30.0	0.0	6.7	3.3	3.3	3.3	6.7	3.3	0.0	6.7	6.7	6.7
パートタイマー・アルバイト	524	55.7	40.5	29.2	31.5	29.0	30.2	25.6	16.2	11.8	8.6	6.7	6.7	4.8	4.0	2.9	3.2	2.3	6.5
その他	8	50.0	0.0	37.5	12.5	12.5	37.5	0.0	12.5	12.5	12.5	0.0	0.0	0.0	12.5	12.5	0.0	0.0	0.0
無回答	13	46.2	23.1	15.4	23.1	23.1	15.4	23.1	23.1	7.7	7.7	0.0	0.0	0.0	0.0	0.0	0.0	15.4	15.4

「その他」の主なもの

その他の理由	就業形態	性別
同一労働・同一賃金の実現。	契約社員	女性
パワハラなどの相談、指導。	契約社員	男性
不妊治療と仕事の両立。	パートタイマー・アルバイト	女性
隠れブラック企業への対策。	パートタイマー・アルバイト	男性