

1 有効求人倍率（平成 24 年 5 月分）（季節調整値）

（厚生労働省・長野労働局 H24.6.29 発表）

- 全 国 0.81 倍（前月 0.79 倍と比し 0.02 ポイント上昇）
- 長野県 0.85 倍（前月 0.83 倍と比し 0.02 ポイント上昇）（全国第 18 位）
（前年同月 0.69 倍と比べ 0.16 ポイント上昇）

過去最低は、H21.8 月の 0.39 倍。以降上昇傾向にあるが、依然厳しい雇用情勢。

長野県の有効求人倍率は、H21.1 月に初めて全国を下回って以降、10 か月連続して全国を下回っていたが、H22.2 月からは連続して上回っている。

H22.8 月以降 H23.1 月まで 0.6 倍台前半で推移し足踏み状態となっていたが、H23.2 月からは徐々に上昇し、H23.6 月には H20.12 月以来 2 年 6 か月ぶりに 0.7 倍を超えた。

H23.7 月以降は再び足踏み状態となっていたが、H24.1 月には 3 年 3 か月ぶりに 0.8 倍台となった。

2 非正規労働者の雇止め等の状況（平成 24 年 6 月報告分）

（厚生労働省・長野労働局 H24.6.29 発表）

平成 24 年 5 月から平成 24 年 8 月までに実施済み又は実施予定の人数

（一つの事業所において 30 人以上の離職（予定）者の情報を把握できたもの）

※H23.1 月報告分から公表内容を変更

- 全 国 24 事業所 2,216 人
- 長野県 0 事業所 0 人

（全国値に対する割合 事業所数 0.0% 人数 0.0%）

* 累計数は公表されていない。

3 完全失業率（季節調整値）

（総務省統計局「労働力調査」。H24.6.29 発表）

- 全 国（平成 24 年 5 月分） 4.4%
（前月 4.6%に比し 0.2 ポイント低下） ※過去最高は、5.5%（直近は H15.4 月）
（前年同月 4.6%に比し 0.2 ポイント低下）
- 長野県（平成 24 年 1～3 月期の推計値） 4.0%
（前期=H23.10～12 月期の 3.7%に比し 0.3 ポイント上昇） ※過去最高は、4.7%
（前年同期=H23.1～3 月の 4.1%に比し 0.1 ポイント低下）
※都道府県別完全失業率は、推計値として四半期ごとに発表（最新の発表=H25.5.29）



長野労働局発表

(24-16)

平成 24 年 6 月 29 日

担 当	職業安定部職業安定課
	課長 春原 和 衛
	課長補佐 湯澤 高 康
	労働市場情報官 竹村 典 幸
	電話 026-226-0865
Fax 026-226-0157	

最近の雇用情勢 (平成 24 年 5 月分)

長野労働局(局長 本川 明)は、平成 24 年 5 月分の県内の雇用情勢をとりまとめました。

- 平成 24 年 5 月の有効求人倍率(季節調整値)は 0.85 倍となり、前月に比べ 0.02 ポイント上昇した。
- 有効求人数(季節調整値)は 35,885 人で前月に比べ 2.9%増加し、有効求職者数(同)は 42,302 人で前月に比べ 1.2%増加した。

- 5 月の新規求人数(実数値)は 12,905 人となり、前年同月比で 15.1%増加した。
産業別(大分類)にみると、前年同月比で、金融業・保険業、その他の産業を除く産業で増加した。
- 5 月の新規求職者数(実数値)は 11,078 人となり、前年同月比で 2.8%減少した。
新規常用求職者(6,993 人)のうち、「事業主都合離職者」は 1,203 人となり、前年同月比で 13.8%減少した。
- 5 月の就職件数は 4,035 件となり、前年同月比で 9.8%増加した。
このうち、常用就職件数は 2,108 件となり、前年同月比で 3.1%増加した。パートタイム就職件数は 1,803 件となり、前年同月比で 28.5%増加した。

雇用情勢は、

依然として厳しい状況にあるものの、持ち直しの動きが続いている。

(注) 「有効求人倍率」とは、月間有効求人数(前月から当月へ繰り越された求人数と当月受理した求人数の合計)を月間有効求職者数(前月から当月へ繰り越された求職者数と当月受理した求職者数の合計)で割ったもの。

最近の雇用情勢

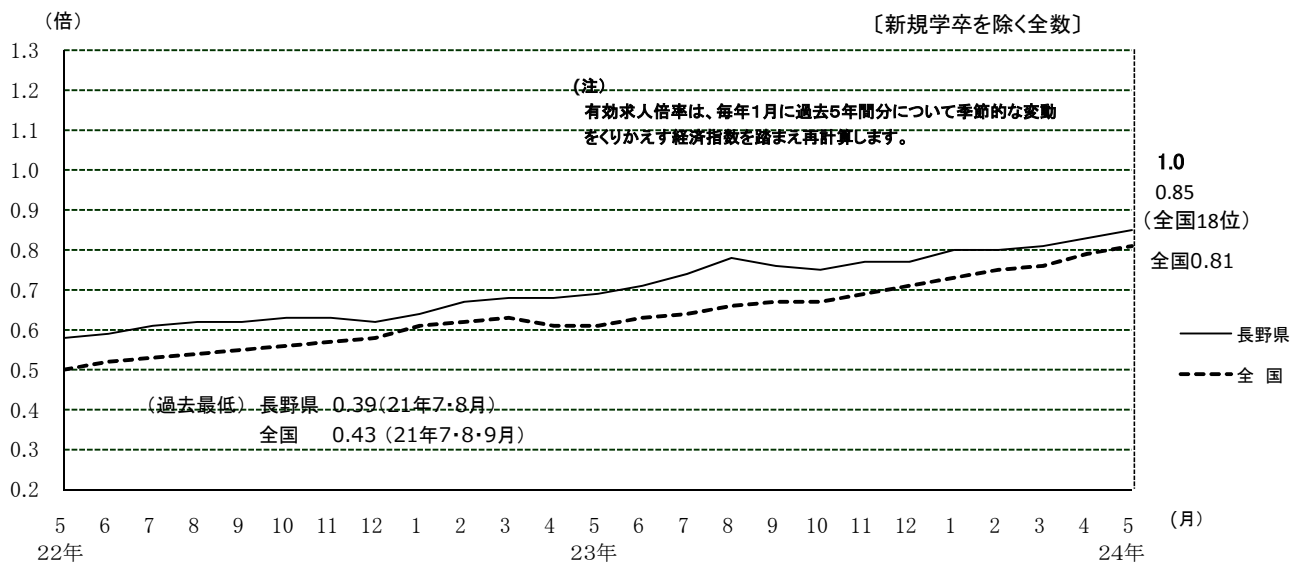
〔平成24年5月分〕

1 求人・求職の状況

① 有効求人倍率(季節調整値)の推移

平成24年5月の有効求人倍率(季節調整値)は、0.85倍となり前月を0.02ポイント上回った。

	5月	6月	7月	8月	9月	10月	11月	12月	1月	2月	3月	4月	5月
最近年	0.69	0.71	0.74	0.78	0.76	0.75	0.77	0.77	0.80	0.80	0.81	0.83	0.85
前年	0.58	0.59	0.61	0.62	0.62	0.63	0.63	0.62	0.64	0.67	0.68	0.68	0.69



※ 月間有効求人・求職(季節調整値)の推移

	23年 5月	6月	7月	8月	9月	10月	11月	12月	24年 1月	2月	3月	4月	5月
月間有効 求人数	30,715	31,969	33,030	34,254	33,461	32,932	33,387	33,017	34,354	34,525	34,133	34,878	35,885
月間有効 求職者数	44,666	45,148	44,431	44,073	43,912	43,800	43,534	42,874	42,877	42,912	42,217	41,794	42,302

② 地域別有効求人倍率(実数値:以下同じ)

5月の有効求人倍率を地域別に見ると、県内4ブロックで前年同月を上回った。また、安定所別では、12安定所全てにおいて前年同月を上回った。

〔新規学卒を除く全数〕

地域別 (前年比 ポイント) 《前月》	北 信 0.79 (0.15) 《0.80》				東 信 0.76 (0.11) 《0.77》		中 信 0.69 (0.19) 《0.72》			南 信 0.66 (0.11) 《0.67》		
	長野	篠ノ井	飯山	須坂	上田	佐久	松本	木曾福島	大町	飯田	伊那	諏訪
全 数	0.83	0.73	0.77	0.78	0.64	0.89	0.70	0.66	0.61	0.66	0.60	0.71
《前月》	《0.84》	《0.72》	《0.81》	《0.80》	《0.69》	《0.86》	《0.74》	《0.68》	《0.63》	《0.68》	《0.61》	《0.72》
(前年比 ポイント)	(0.13)	(0.14)	(0.29)	(0.07)	(0.06)	(0.17)	(0.19)	(0.10)	(0.17)	(0.12)	(0.10)	(0.11)
うち常用	0.78	0.68	0.72	0.72	0.59	0.85	0.62	0.61	0.58	0.63	0.49	0.67
《前月》	《0.80》	《0.68》	《0.78》	《0.73》	《0.64》	《0.80》	《0.66》	《0.64》	《0.58》	《0.64》	《0.49》	《0.69》
(前年比 ポイント)	(0.11)	(0.11)	(0.29)	(0.07)	(0.08)	(0.17)	(0.15)	(0.13)	(0.20)	(0.15)	(0.04)	(0.12)

*「うち常用」とはパート常用を含み、臨時・季節を除く。

③ 新規求人数の推移

5月の新規求人数は、前年同月比15.1%増加した。うち常用では13.6%、うちパートでは19.1%増加した。

年月	23年 5月	6月	7月	8月	9月	10月	11月	12月	24年 1月	2月	3月	4月	5月
全 数 (前年比)	11,213 (16.6)	13,113 (19.0)	12,904 (16.0)	13,548 (23.6)	13,507 (13.5)	13,930 (12.2)	13,255 (23.5)	11,229 (21.5)	13,800 (15.5)	14,352 (13.7)	14,398 (13.7)	12,726 (10.3)	12,905 (15.1)
うち常用 (前年比)	5,889 (14.9)	7,040 (20.3)	6,983 (18.1)	6,818 (18.4)	7,305 (15.2)	6,897 (13.9)	6,788 (23.6)	6,192 (27.8)	7,564 (17.6)	7,789 (12.8)	7,685 (10.1)	6,995 (7.2)	6,688 (13.6)
うちパート (前年比)	4,558 (13.4)	5,005 (13.2)	4,720 (8.1)	5,213 (12.7)	5,189 (15.3)	5,144 (▲1.6)	5,024 (22.5)	4,011 (15.3)	4,939 (4.1)	5,684 (13.8)	5,663 (15.8)	4,880 (16.1)	5,427 (19.1)
常用のうち正社員 (前年比)	4,180 (21.9)	4,742 (21.0)	4,682 (14.5)	4,607 (20.9)	5,025 (16.8)	4,727 (11.3)	4,646 (21.8)	4,408 (23.1)	4,941 (10.7)	4,739 (8.6)	5,209 (12.6)	4,676 (5.9)	4,555 (9.0)
全数に占める 正社員の割合	37.3	36.2	36.3	34.0	37.2	33.9	35.1	39.3	35.8	33.0	36.2	36.7	35.3

※全数には臨時・季節を含み、うち常用はパートを含まない。

④ 産業別新規求人の方況

5月の産業別(大分類)の新規求人数は、前年同月比で「金融・保険業」、「その他の産業」を除く産業で増加した。

産 業 別	新規求人数 (人)	前月比 (%)	前年比 (%)	産 業 別	新規求人数 (人)	前月比 (%)	前年比 (%)
全 数	12,905 (5,427)	1.4 (11.2)	15.1 (19.1)	G 情報通信業	148 (34)	▲36.2 (▲35.8)	13.8 (▲45.2)
D 建設業	865 (78)	▲4.5 (8.3)	4.3 (▲12.4)	H 運輸業・郵便業	662 (214)	▲2.9 (▲9.3)	32.9 (49.7)
E 製造業	1,797 (626)	20.5 (34.0)	20.8 (39.1)	I 卸売業・小売業	1,752 (981)	2.2 (3.7)	15.7 (21.0)
09・10 食料品・飲料・ たばこ	566 (314)	35.7 (22.7)	39.1 (59.4)	J 金融業・保険業	105 (14)	0.0 (100.0)	▲22.2 (▲73.1)
14 パルプ・紙・紙加工	33 (15)	50.0 (400.0)	106.3 -	K 不動産・物品賃貸業	208 (99)	27.6 (62.3)	80.9 (86.8)
15 印刷関連	62 (22)	129.6 (144.4)	121.4 (100.0)	M 宿泊業・飲食 サービス業	1,193 (693)	1.0 (▲10.2)	1.8 (▲7.2)
18 プラスチック製品	87 (35)	3.6 (2.9)	93.3 (169.2)	76 飲食店	549 (390)	▲23.1 (▲26.8)	13.4 (22.3)
24 金属製品	121 (16)	19.8 (23.1)	6.1 (14.3)	N 生活関連サービス 業・娯楽業	870 (500)	58.8 (102.4)	26.5 (68.9)
25 はん用機械器具	97 (17)	44.8 (466.7)	▲13.4 (▲26.1)	78 洗濯・理容・美 容・浴場業	376 (166)	45.7 (62.7)	2.5 (30.7)
26 生産用機械器具	88 (10)	23.9 (▲9.1)	6.0 (42.9)	O 教育・学習支援業	177 (133)	▲29.8 (▲30.4)	1.7 (16.7)
27 業務用機械器具	78 (15)	14.7 (15.4)	14.7 (▲25.0)	P 医療・福祉	2,255 (904)	10.1 (27.0)	16.8 (15.3)
28 電子部品・デバイス ・電子回路	205 (54)	3.0 (100.0)	6.2 (134.8)	85 社会保険・社会 福祉・介護事業	1,299 (632)	13.6 (42.0)	17.9 (22.5)
29 電気機械器具	114 (32)	▲25.0 (68.4)	▲13.6 (▲51.5)	R サービス業(他に分 類されないもの)	2,046 (758)	▲17.9 (5.4)	31.0 (41.9)
30 情報通信機械器具	67 (34)	34.0 (240.0)	13.6 (47.8)	91 職業紹介・ 労働者派遣業	785 (72)	▲25.5 (12.5)	39.2 (▲32.1)
31 輸送用機械器具	120 (24)	13.2 (▲33.3)	37.9 (▲20.0)	そ の 他 の 産 業	827 (393)	▲9.1 (▲1.0)	▲15.4 (▲7.1)

()はパートで内数

注) 「その他の産業」には、A 農・林業、B 漁業、C 鉱業、F 電気・ガス・熱供給・水道業、L 学術研究・専門技術サービス業、Q 複合サービス事業、S 公務、T 分類不能の産業を含みます。

⑤ 新規求職者の推移

5月の新規求職者数は前年同月比で2.8%減少した。うち常用では2.6%、うちパートでは2.4%減少した。

年月	23年												24年	
	5月	6月	7月	8月	9月	10月	11月	12月	1月	2月	3月	4月	5月	
全数	11,401	10,696	8,783	9,836	9,991	10,167	9,634	9,118	11,547	11,059	11,364	13,329	11,078	
(前年比)	(7.0)	(4.0)	(▲6.0)	(5.0)	(▲3.5)	(2.8)	(▲0.7)	(▲2.2)	(▲0.7)	(▲0.4)	(▲10.6)	(▲11.1)	(▲2.8)	
うち常用	7,176	7,047	6,018	6,686	6,698	6,714	6,149	5,268	7,293	7,511	7,550	8,140	6,993	
(前年比)	(4.0)	(2.8)	(▲6.8)	(3.7)	(▲2.7)	(1.5)	(▲0.3)	(▲0.8)	(0.2)	(▲2.5)	(▲12.5)	(▲12.2)	(▲2.6)	
うちパート	4,106	3,626	2,748	3,131	3,266	3,392	3,018	2,400	3,615	3,473	3,651	4,931	4,006	
(前年比)	(12.2)	(5.8)	(▲4.6)	(7.7)	(▲5.9)	(4.6)	(1.3)	(3.0)	(▲2.8)	(4.7)	(▲4.5)	(▲8.7)	(▲2.4)	

※ 全数には、臨時・季節を含み、うち常用にはパートは含まない。

⑥ 新規常用求職者の態様別状況

5月の新規常用求職者の状況を態様別にみると、前年同月比で在職者は8.1%増加し、離職者は2.0%、無業者は23.1%の減少となった。

年月	23年												24年	
	5月	6月	7月	8月	9月	10月	11月	12月	1月	2月	3月	4月	5月	
常用求職者	7,176	7,047	6,018	6,686	6,698	6,714	6,149	5,268	7,293	7,511	7,550	8,140	6,993	
(前年比)	(4.0)	(2.8)	(▲6.8)	(3.7)	(▲2.7)	(1.5)	(▲0.3)	(▲0.8)	(0.2)	(▲2.5)	(▲12.5)	(▲12.2)	(▲2.6)	
在職者	1,823	1,982	1,695	2,018	2,033	1,779	1,794	1,510	2,386	2,748	2,523	1,842	1,970	
(前年比)	(8.6)	(4.3)	(1.9)	(8.8)	(7.3)	(1.2)	(8.3)	(3.9)	(10.9)	(6.5)	(▲0.9)	(▲6.6)	(8.1)	
離職者	4,305	3,878	3,508	3,754	3,796	4,091	3,552	3,141	4,072	3,878	3,820	5,317	4,217	
(前年比)	(▲3.5)	(▲9.2)	(▲16.4)	(▲5.6)	(▲10.6)	(▲2.1)	(▲5.2)	(1.2)	(▲1.1)	(8.4)	(▲14.0)	(▲10.1)	(▲2.0)	
定年	197	129	183	123	152	188	155	163	207	190	206	489	228	
(前年比)	(▲17.2)	(▲39.7)	(▲15.7)	(▲22.2)	(▲22.4)	(▲5.1)	(▲2.5)	(3.2)	(7.8)	(23.4)	(0.0)	(12.7)	(15.7)	
事業主都合	1,396	1,240	1,097	1,115	1,130	1,304	1,065	1,137	1,230	1,230	1,116	1,821	1,203	
(前年比)	(▲10.7)	(▲16.0)	(▲24.2)	(▲16.8)	(▲16.7)	(▲2.8)	(▲18.1)	(▲2.2)	(▲8.2)	(11.8)	(▲27.1)	(▲17.9)	(▲13.8)	
自己都合	2,505	2,324	2,087	2,345	2,347	2,427	2,171	1,716	2,464	2,246	2,313	2,845	2,598	
(前年比)	(1.4)	(▲1.1)	(▲11.8)	(0.8)	(▲7.5)	(▲1.5)	(2.6)	(4.3)	(2.3)	(4.2)	(▲6.7)	(▲5.4)	(3.7)	
無業者	1,048	1,187	815	914	869	844	803	617	835	885	1,207	981	806	
(前年比)	(37.7)	(74.3)	(36.3)	(47.4)	(17.6)	(23.8)	(4.6)	(▲18.2)	(▲17.2)	(▲42.7)	(▲26.4)	(▲29.4)	(▲23.1)	

※ 離職者は、「前職雇用者」と「前職自営、その他」(表中では省略)に分けられる。

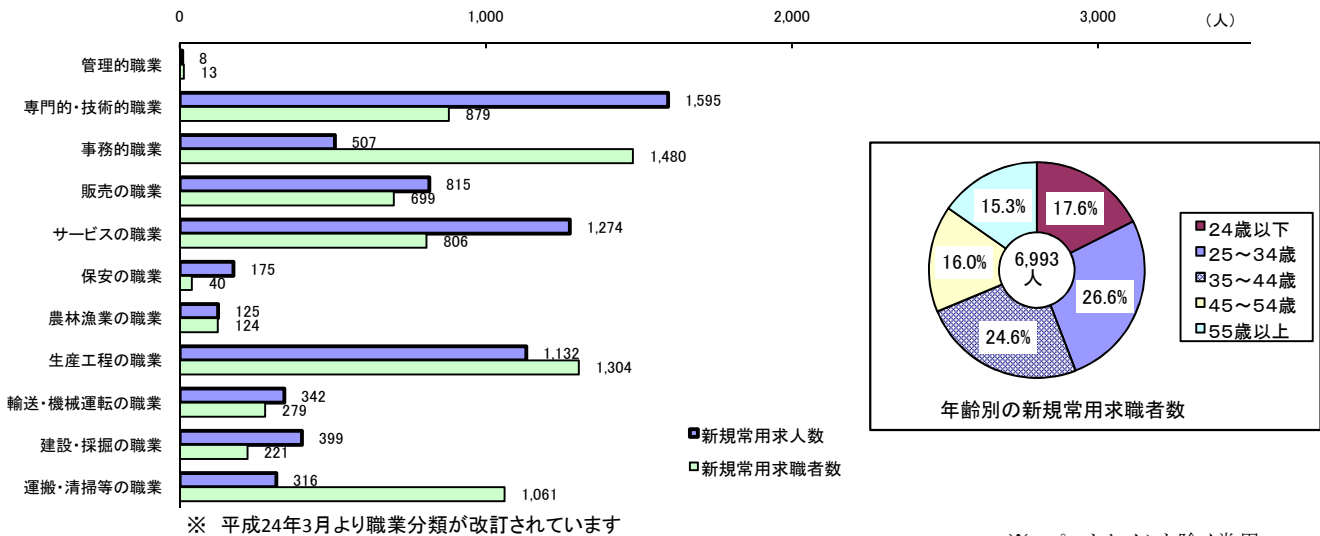
「前職雇用者」は、離職理由別に「定年」「事業主都合」「自己都合」「不明」(表中では省略)に区分される。

このため内訳の計と離職者数欄の数値は一致しない。

※ 無業者とは、家事、育児等従事者及び離職後1年を超えて求職活動をしていない者をいう。

⑦ 職業別の新規常用求人・求職、年齢別の新規常用求職の状況

5月の新規求人・求職者数を職業別に対比してみると、「専門的・技術的職業」、「販売の職業」、「サービスの職業」などで求人数が求職者数を上回った。一方で、「事務的職業」、「生産工程の職業」、「運搬・清掃等の職業」などでは求職者数が求人数を上回った。



⑧ 月間有効求人・求職の推移

5月の月間有効求人数は前年同月比で18.5%増加し、月間有効求職者数は4.3%減少した。

年月	23年5月	6月	7月	8月	9月	10月	11月	12月	24年1月	2月	3月	4月	5月
月間有効求人数 (前年比)	28,341 (17.6)	30,547 (20.3)	31,999 (22.0)	33,951 (24.4)	34,648 (20.2)	34,967 (17.0)	35,282 (20.5)	32,272 (19.9)	33,409 (22.0)	35,005 (17.1)	36,406 (12.8)	34,003 (15.8)	33,574 (18.5)
月間有効求職者数 (前年比)	48,387 (▲1.5)	47,823 (0.8)	44,521 (▲0.8)	42,837 (▲0.4)	42,010 (▲2.1)	42,067 (▲0.9)	41,381 (▲1.5)	39,968 (▲3.2)	41,038 (▲3.2)	42,028 (▲3.2)	44,374 (▲5.4)	45,873 (▲6.4)	46,300 (▲4.3)

※ パートタイム、臨時・季節を含む全数

2 就職の状況

5月の就職件数は、前年同月比で9.8%増加し、うち常用で3.1%、うちパートは28.5%増加した。

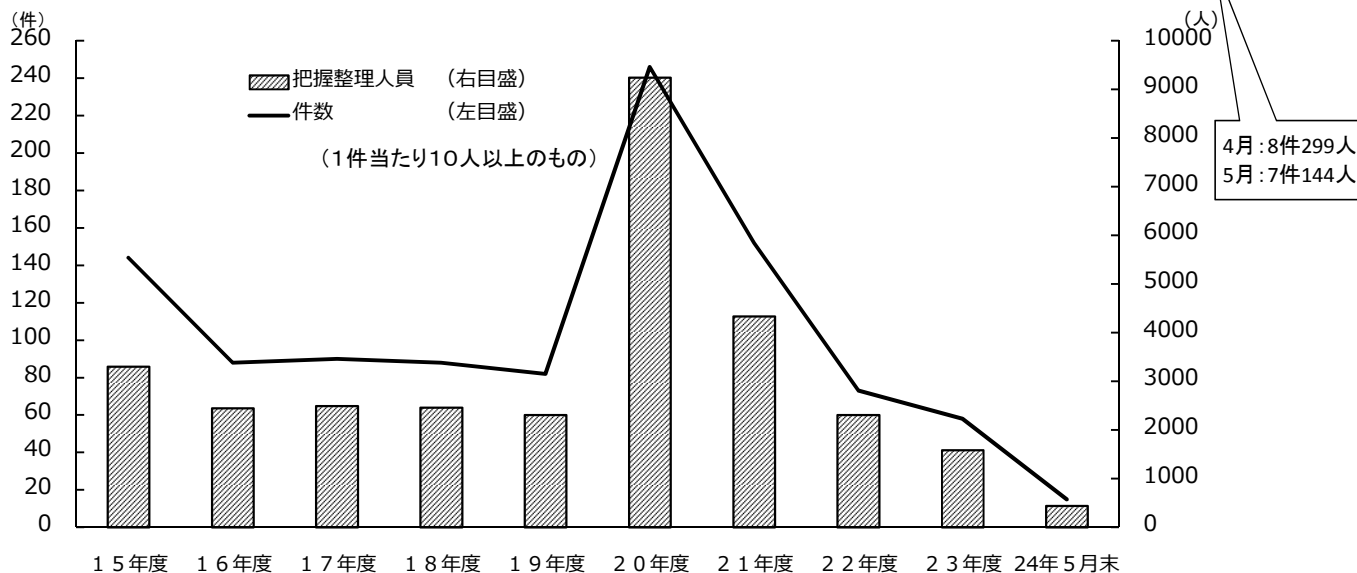
年月	23年5月	6月	7月	8月	9月	10月	11月	12月	24年1月	2月	3月	4月	5月
全数 (前年比)	3,676 (6.4)	4,041 (▲1.7)	3,704 (1.8)	3,774 (18.1)	3,890 (7.9)	3,819 (6.9)	3,723 (10.7)	3,380 (12.3)	3,062 (16.6)	3,565 (11.2)	5,239 (▲0.9)	4,013 (▲3.4)	4,035 (9.8)
うち常用 (前年比)	2,045 (4.9)	2,184 (▲1.1)	2,009 (0.0)	2,175 (22.7)	2,177 (6.9)	2,127 (10.0)	2,062 (13.1)	1,650 (10.6)	1,657 (19.0)	1,868 (3.5)	3,015 (▲5.7)	2,182 (▲5.9)	2,108 (3.1)
うちパート (前年比)	1,403 (2.2)	1,605 (▲6.5)	1,438 (2.1)	1,396 (13.2)	1,523 (4.7)	1,447 (2.1)	1,427 (5.5)	1,209 (17.6)	1,030 (▲0.6)	1,480 (24.6)	1,905 (12.6)	1,578 (7.1)	1,803 (28.5)

※ 全数には、臨時・季節を含み、うち常用にはパートは含まない。

3 人員整理の把握状況

5月中に把握した1件あたり10人以上の人員整理(予定を含む)は、7件(144人)であった。

年度別	15年度	16年度	17年度	18年度	19年度	20年度	21年度	22年度	23年度	24年度	前年同期
件数	144	88	90	88	82	246	152	73	58	15	12
整理人数	3,303	2,446	2,498	2,465	2,309	9,247	4,339	2,313	1,586	443	270



② 事業主都合による離職の推移 (雇用保険の被保険者資格喪失データ)

年月	23年5月	6月	7月	8月	9月	10月	11月	12月	24年1月	2月	3月	4月	5月
人数	1,048	681	639	767	733	835	534	703	646	582	746	1,409	706
(前年比)	(25.4)	(▲19.9)	(▲25.8)	(▲24.1)	(7.8)	(11.5)	(▲6.0)	(▲11.3)	(▲4.6)	(▲21.0)	(▲22.5)	(▲55.8)	(▲32.6)

※ 特例被保険者(季節)を除く

(参考) 雇用保険の適用事業所・被保険者・失業等給付受給者の状況

適用事業所数は平成12年9月以降連続して前年同月を下回っている。被保険者数は27ヶ月連続で前年同月を上回った。失業等給付(基本手当)の受給者は、前年同月を2.2%上回った。

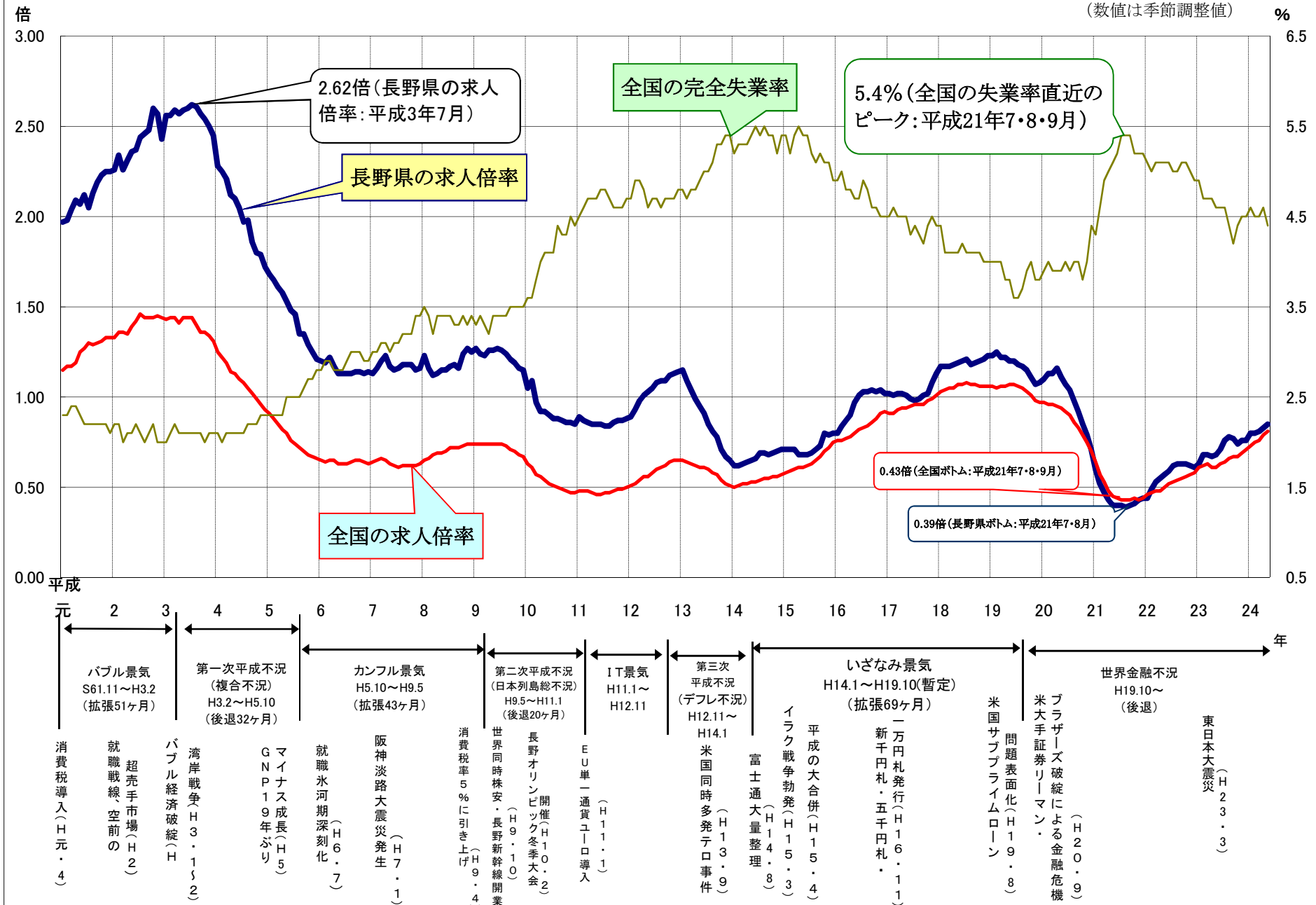
年月	23年5月	6月	7月	8月	9月	10月	11月	12月	24年1月	2月	3月	4月	5月
事業所月末現在数 (前年比)	37,037 (▲0.4)	37,041 (▲0.4)	37,070 (▲0.4)	37,074 (▲0.4)	36,885 (▲0.4)	36,895 (▲0.3)	36,907 (▲0.3)	36,924 (▲0.4)	36,953 (▲0.4)	36,960 (▲0.3)	36,969 (▲0.4)	36,912 (▲0.4)	36,922 (▲0.3)
資格取得数	12,836	7,940	7,388	7,018	6,493	7,244	7,616	6,130	6,203	5,664	7,001	19,736	14,025
資格喪失数	8,055	6,357	6,789	6,862	6,608	8,198	7,172	7,544	7,915	6,148	7,541	17,625	8,408
被保険者月末現在数 (前年比)	583,340 (0.8)	585,054 (0.7)	585,048 (0.5)	585,051 (0.5)	584,932 (0.6)	583,792 (0.5)	584,034 (0.5)	582,595 (0.4)	580,929 (0.4)	580,317 (0.4)	579,758 (0.3)	580,987 (0.4)	586,413 (0.5)
基本手当受給者実人員数 (前年比)	10,721 (▲8.3)	11,502 (▲8.4)	11,436 (▲7.8)	11,392 (▲4.5)	10,622 (▲6.0)	10,175 (▲4.1)	9,883 (▲3.3)	9,524 (▲4.7)	9,532 (▲2.9)	9,508 (0.2)	9,367 (▲3.8)	9,318 (▲5.9)	10,959 (2.2)

次回発表日 平成24年7月31日(火)

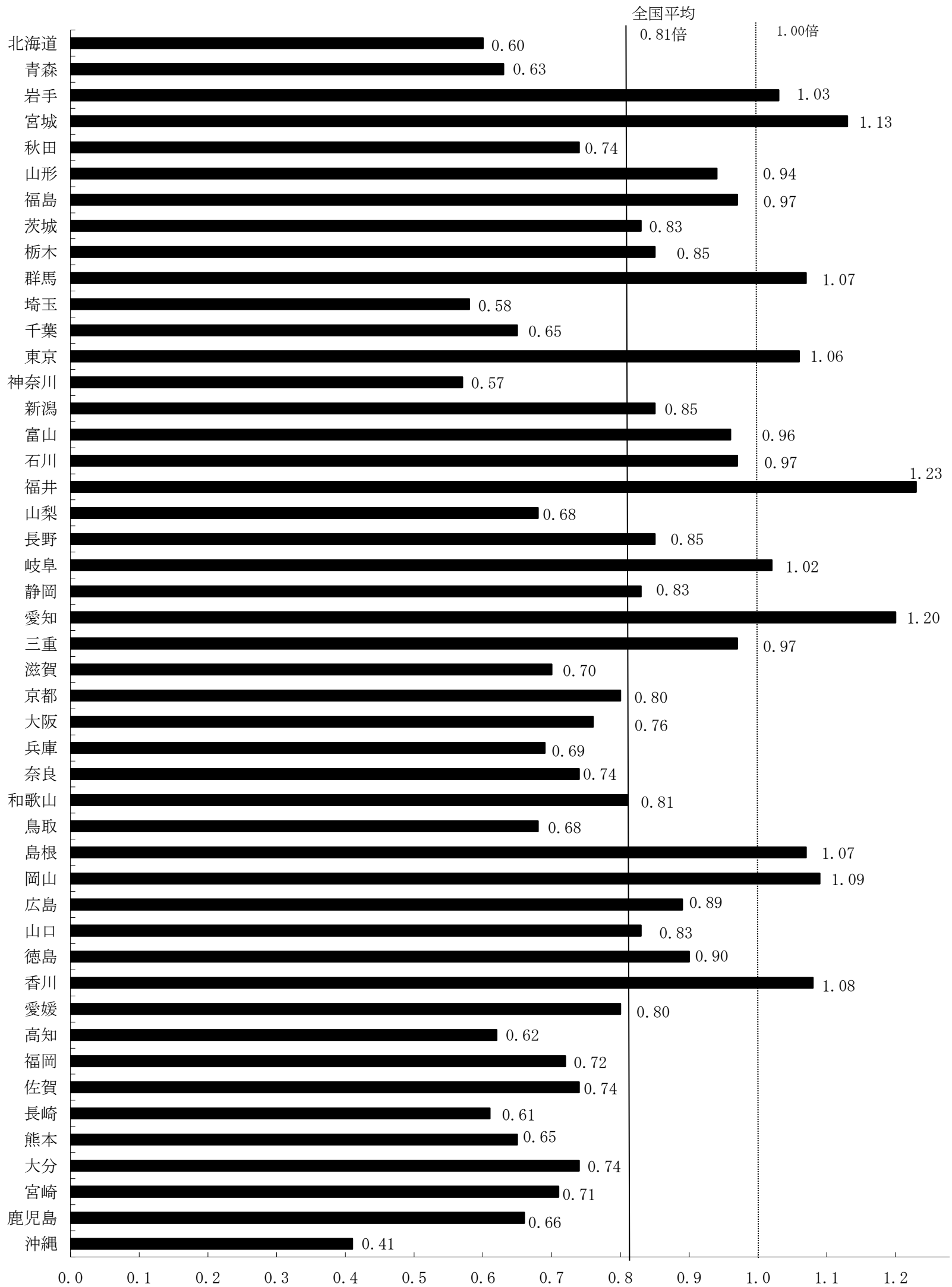
有効求人倍率・完全失業率の推移(平成24年5月分まで)

(長野労働局職業安定部)

(数値は季節調整値)



都道府県別有効求人倍率：季節調整値
 (新規学卒者を除きパートタイムを含む)
 平成24年5月 全国平均0.81倍 [原数値0.71倍]



(注) 季節調整値計算(季節調整値替え)は、毎年過去1年分のデータが揃う年初に行われ、季節調整済系列が改訂される。
 (資料出所) 厚生労働省「職業安定業務統計」