

多様な働き方を実現し、 地域社会の課題に取り組む 労働者協同組合

～令和4年10月1日、労働者協同組合法が施行されました～

厚生労働省 勤労者生活課
労働者協同組合業務室

労働者協同組合法（令和4年10月から施行）

「労働者協同組合」とは、労働者が組合員として出資し、その意見を反映して、自ら従事することを基本原理とする組織であり、地域のみんなで意見を出し合って、助け合いながら、地域社会の課題を解決していこうという、新しい法人制度です。

令和4年10月に施行された労働者協同組合法は、この労働者協同組合の設立や運営、管理などについて定めた法律です。

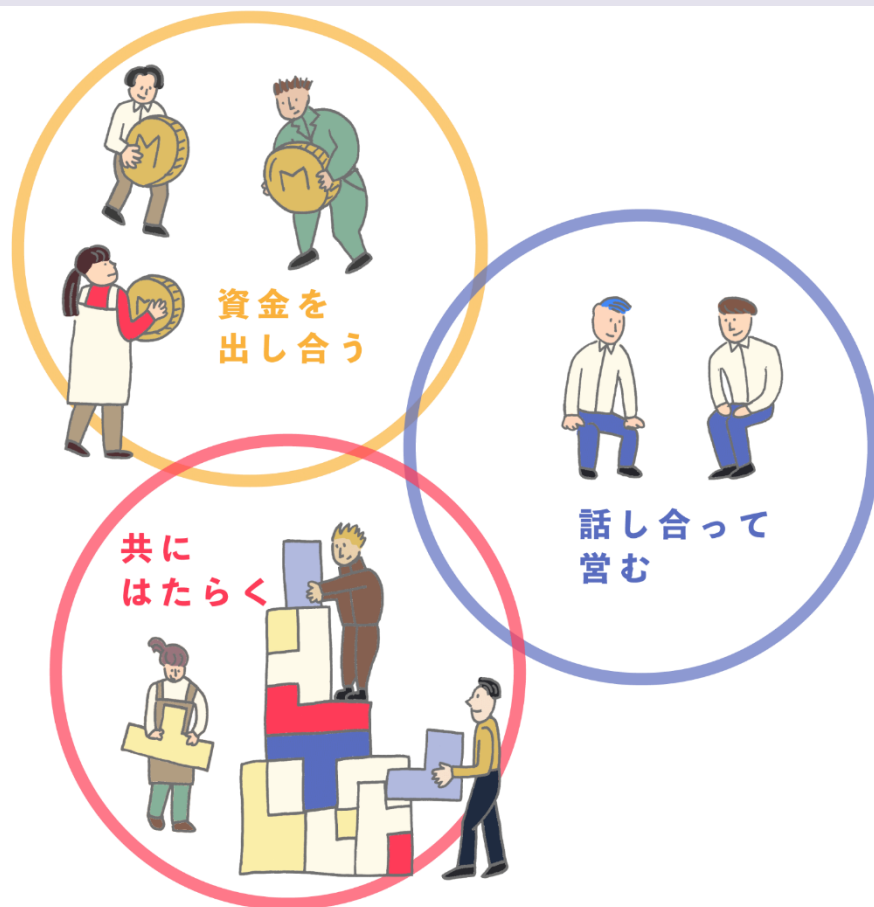
この法律では、労働者協同組合は、
以下（1）から（3）の基本原理に従い、
持続可能で活力ある地域社会に資する事業を
行うことを目的とするよう定めています。

基本原理

（1）組合員が出資すること

（2）その事業を行うに当たり組合員の意見が適切に反映されること

（3）組合員が組合の行う事業に従事すること



労働者協同組合法成立の背景と労働者協同組合に求められる役割

背景

- 我が国では、少子高齢化が進む中、人口の減少する地域において、介護、障害福祉、子育て支援、地域づくりなど幅広い分野で、多様なニーズが生じており、その担い手が必要とされています。
- これらの多様なニーズに応え、担い手となろうとする人々は、それぞれのさまざまな生活スタイルや多様な働き方が実現されるよう、NPOや企業組合といった法人格を利用し、あるいは任意団体として法人格を持たずに活動しています。
- しかし、これら既存の枠組みでは、出資ができない、営利法人である、財産が個人名義となるなど、いずれも一長一短があることから、多様な働き方を実現しつつ地域の課題に取り組むための新たな組織が求められています。

令和2年12月、**労働者協同組合法**が
全会一致で国会で成立・公布（令和4年10月施行）

【ポイント】

- 労働者協同組合は、**多様な働き方を実現しつつ、地域の課題に取り組むための選択肢**の一つ。
- 各地域で様々な事業が展開され、我が国の地域づくりの中で重要な役割を担うことが期待されている。

労働者協同組合の設立状況（概要）

令和6年10月1日時点で1都1道2府27県で計110法人が設立されています。

※ 北海道、宮城県、山形県、群馬県、千葉県、埼玉県、東京都、神奈川県、新潟県、山梨県、長野県、岐阜県、静岡県、愛知県、三重県、京都府、大阪府、兵庫県、奈良県、鳥取県、島根県、岡山県、広島県、山口県、愛媛県、高知県、福岡県、佐賀県、熊本県、鹿児島県、沖縄県

※ うち、非営利性を徹底した組合であることについて都道府県知事の認定を受けている特定労働者協同組合は10法人

分野の例

- ・ キャンプ場の経営
- ・ 葬祭業、成年後見支援
- ・ メディア制作体験
- ・ 地元産鮮魚販売、給食のお弁当づくり
- ・ カフェ、フェスティバル運営
- ・ 高齢者介護
- ・ 生活困窮者支援
- ・ 子育て支援
- ・ 障害福祉
- ・ 清掃、建物管理
- ・ 家事代行

新規設立と組織変更による設立の法人数

企業組合からの組織変更
→19法人
NPO法人からの組織変更
→2法人

組織変更
21

新規設立
89

「副業・兼業で提供する、子どもによるメディアの制作体験」

労働者協同組合こども編集部
(兵庫県神戸市)



「地域の困り事解決のため、住民による地域づくりを仕事に」

労働者協同組合うんなん
(島根県雲南市)



「経験豊かな高齢者がいきいきと働ける場づくり」

労働者協同組合上田
(長野県上田市)



「ケアワーカーによる自分らしいケアの追求」

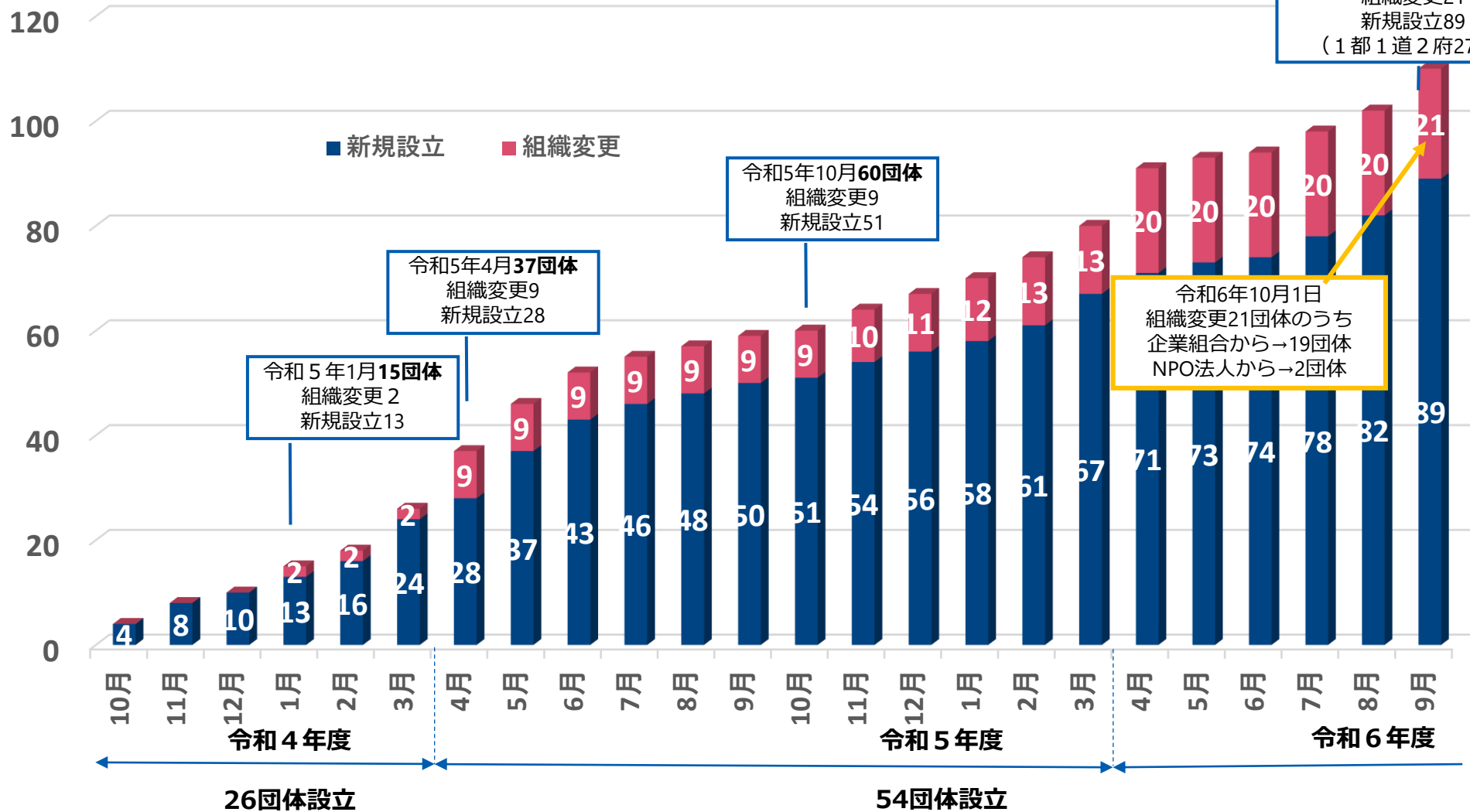
労働者協同組合あるく
(熊本県熊本市)



労働者協同組合の設立数の推移状況（令和6年10月1日時点）

(累計設立数)

労働者協同組合累計設立数推移



(注) 各月の値は、各月末時点で厚生労働省勤労者生活課が把握している累計設立数。

(出所) 国税庁法人番号サイト、経済産業省G ビズインフォ、官報等より厚生労働省勤労者生活課が把握しているものを基に作成。

労働者協同組合の主な特色

(1) 地域における多様な需要に応じた事業ができる

労働者派遣事業を除くあらゆる事業が可能。※許認可等が必要な事業についてはその規制を受ける。
介護・福祉関連（訪問介護等）、子育て関連（学童保育等）、地域づくり関連（農産物加工品販売所等の拠点整備等） 等

(2) 組合員の議決権、選挙権は平等

株式会社と異なり、出資額にかかわらず、組合員は平等に1人1個の議決権と選挙権。

(3) 簡便に法人格を取得でき、契約などができる

NPO法人（認証主義）や企業組合（認可主義）と異なり、行政庁による許認可等を必要とせず、法律の要件を満たし、登記をすれば法人格が付与される（準則主義）。※都道府県庁の指導監督あり。
これらの法人よりも少ない人数である、3人以上の発起人が揃えば設立可能。

(4) 意見反映の重視

事業の実施に当たり、組合員の間で、平等の立場で、話し合い、合意形成をはかる。
法人の定款にどのように意見反映を行うか明記。意見反映状況とその結果は総会報告事項。

(5) 組合員は労働契約を締結する必要がある

組合員は労働基準法、最低賃金法、労働組合法などの法令による労働者として保護される。

(6) 出資配当はできない（非営利）

配当を行う場合、出資額に応じてではなく、組合の事業に従事した分量に応じて行う。

労働者協同組合と既存の法人制度

地域社会の課題の解決のためには様々な法人形態があり、労働者協同組合は既存の法人制度と共存するものです。労働者協同組合は、地域社会の課題の解決のための活動を行おうとする方の選択肢を広げ、こうした活動を一層促進するという意義があります。

| | 労働者協同組合 | 企業組合 | 株式会社 | 合同会社 (LLC) | NPO 法人 | 一般社団法人 | 農事組合法人 |
|----------|-------------------------------------------|------------------------|------------------|------------------|---------------|---------------------------|--------------------------------------------------------------------|
| 目的事業 | 持続可能で活力ある地域社会の実現に資する事業（労働者派遣事業以外の事業であれば可） | 組合員の働く場の確保、経営の合理化 | 定款に掲げる事業による営利の追求 | 定款に掲げる事業による営利の追求 | 特定非営利活動(20分野) | 目的や事業に制約はない（公益・共益・収益事業も可） | （1）農業に係る共同利用施設の設置又は農作業の共同化に関する事業 （2）農業の経営 （3）（1）及び（2）に附随する事業 |
| 設立手続 | 準則主義 | 認可主義 | 準則主義 | 準則主義 | 認証主義 | 準則主義 | 準則主義 |
| 議決権 | 1人1個 | 1人1個 | 出資比率による | 1人1個 | 原則1人1個 | 原則1人1個 | 1人1個 |
| 主な資金調達方法 | 組合員による出資 | 組合員による出資 | 株主による出資 | 社員による出資 | 会費、寄付 | 会費、寄付 | 組合員による出資 |
| 配当 | 従事分量配当 | ・従事分量配当 ・年2割までの出資配当 | 出資配当 | 定款の定めに応じた利益の配当 | できない | できない | ・利用分量配当（（1）の事業を行う場合に限る） ・従事分量配当 ・年7分までの出資配当 |

労働者協同組合の設立の流れ

労働者協同組合の設立の流れは以下の通りです。

発起人を3人以上集める

必要書面作成

定款、事業計画書、収支予算などを作成。

創立総会の公告・創立総会

創立総会の2週間前までに日時、場所、定款を公告。総会では、定款の承認のほか、事業計画書、収支予算の議決、役員（理事・監事）の選挙などを行う。

出資の払込み

代表理事は、組合員に第1回目の出資の払込みをさせる。

設立の登記（組合の成立）

法務局に設立の登記の申請をする。

成立の届出

登記後2週間以内に、行政庁（主たる事務所の所在地を管轄する都道府県知事）に届出。

事業開始の準備

社会保険・労働保険の加入、36協定・就業規則の届出、税務関係の届出などを行う。

事業の開始

特定労働者協同組合の概要

特定労働者協同組合とは、労働者協同組合のうち、非営利性を徹底した組合であることについて都道府県知事の認定を受けた組合のことで、概ねNPO法人並みの税制上の措置が講じられています。

都道府県の認定を受けるために必要な基準

- ① 定款に**剰余金の配当を行わない旨**の定めがあること。
- ② 定款に、**解散時に組合員に出資額限度で分配した後の残余財産は国・地方公共団体・他の特定労働者協同組合に帰属する旨**の定めがあること。
- ③ ①②の定款違反行為を行うことを決定し、又は行ったことがないこと。
- ④ 各理事の親族等の関係者が理事総数の3分の1以下であること。

※ 特定労働者協同組合の認定申請のためには、まずは通常の労働者協同組合を設立する必要があります。

税制上の措置

- **法人税**について、各事業年度の所得のうち**収益事業から生じた所得以外の所得**について、**非課税**。
- 出資金の額が1千万円を超えると税率が上がる**法人住民税均等割**について、出資金の額にかかわらず**最低税率が適用**。
- 出資金の額が1億円を超える普通法人に適用される**法人事業税外形標準課税**について、**非課税**。
- 公益法人等の軽減税率及び寄附金の損金不算入制度については適用されず、普通法人と同様の扱い。

| | NPO法人 | 特定労働者協同組合 | 労働者協同組合 |
|------------|--------------------------------------------------------------------------------------------------|--------------------------------------------------------------------------------------------------------------------------------------------------|--------------------------------------------------------------------------------------------------------------------------------------------------|
| 法人税法上の位置付け | 公益法人等 | 公益法人等 | 普通法人 |
| 法人税の課税対象 | 法人税法上の収益事業から生じた所得にのみ課税 | 法人税法上の収益事業から生じた所得にのみ課税 | 全ての所得に課税 |
| 法人税率 | <ul style="list-style-type: none"> ・年800万円以下の部分 →15% ・年800万円超の部分 →23.20% | <ul style="list-style-type: none"> ○資本金1億円以下の法人 ・年800万円以下の部分 →15% ・年800万円超の部分 →23.20% ○上記以外の法人 →23.20% | <ul style="list-style-type: none"> ○資本金1億円以下の法人 ・年800万円以下の部分 →15% ・年800万円超の部分 →23.20% ○上記以外の法人 →23.20% |
| 寄附金に係る措置 | あり | なし | なし |
| 法人住民税(均等割) | 最低税率 | 最低税率 | 資本等の金額や従業者数に応じて税額が増加。 |

法人制度スタート後に見えてきた労働者協同組合のニーズ

(1) 副業・兼業という働き方

本業を持ちながらも、仲間と協力しながら、自分らしく働く場をつくりたいというニーズ

例：Camping Specialist労働者協同組合（三重県四日市市）、労働者協同組合こども編集部（兵庫県神戸市）、労働者協同組合キフクト（神奈川県大和市）

(2) 自治会や地域おこし協力隊による地域コミュニティ活性化

自治会や地域おこし協力隊を中心に、地域の困り事解決のため、地域づくりを仕事にしたいというニーズ

例：労働者協同組合はんしんワーカーズコープ（兵庫県尼崎市）、労働者協同組合かりまた共働組合（沖縄県宮古島市）、労働者協同組合アソビバ（兵庫県豊岡市）、労働者協同組合パンプアップせきかわ（新潟県関川村）、東白川村労働者協同組合（岐阜県加茂郡東白川村）、労働者協同組合うんなん（島根県雲南市）

(3) シニア世代の健康や生きがい・仕事おこし

企業や組織の退職後の高齢期を生きがいを感じながら元気に仕事をしていきたいというニーズ

例：労働者協同組合上田（長野県上田市）

(4) ケアワーカーによる自分らしいケアの追求

障害者福祉や高齢者ケアの専門職から、志を同じくする仲間とともに、自分たちで運営にも関わりながら自分たちが本当にやりたいケアを行いたいというニーズ

例：労働者協同組合あるく（熊本県熊本市）、労働者協同組合うつわ（大阪府大阪市）

法人制度スタート後に見えてきた労働者協同組合のニーズ

(1) 副業・兼業という働き方

本業を持ちながらも、仲間と協力しながら、自分らしく働く場をつくりたいというニーズ

例：CampingSpecialist労働者協同組合（三重県四日市市）、労働者協同組合こども編集部（兵庫県神戸市）、労働者協同組合キフクト（神奈川県大和市）

(2) 自治会や地域おこし協力隊による地域コミュニティ活性化

自治会や地域おこし協力隊を中心に、地域の困り事解決のため、地域づくりを仕事にしたいというニーズ

例：労働者協同組合はんしんワーカーズコープ（兵庫県尼崎市）、労働者協同組合かりまた共働組合（沖縄県宮古島市）、労働者協同組合アソビバ（兵庫県豊岡市）、労働者協同組合パンプアップせきかわ（新潟県関川村）、東白川村労働者協同組合（岐阜県加茂郡東白川村）、労働者協同組合うんなん（島根県雲南市）

(3) シニア世代の健康や生きがい・仕事おこし

企業や組織の退職後の高齢期を生きがいを感じながら元気に仕事をしていきたいというニーズ

例：労働者協同組合上田（長野県上田市）

(4) ケアワーカーによる自分らしいケアの追求

障害者福祉や高齢者ケアの専門職から、志を同じくする仲間とともに、自分たちで運営にも関わりながら自分たちが本当にやりたいケアを行いたいというニーズ

例：労働者協同組合あるく（熊本県熊本市）、労働者協同組合うつわ（大阪府大阪市）

事例① Camping Specialist 労働者協同組合 (令和4年10月設立)

- 三重県四日市市で、放置された荒廃山林を整備し、キャンプ場を経営。
- きっかけは、「四日市は31万人のまちなのに、テントを張れるキャンプ場が一つもない。なんとかならないか。」という相談を四日市市議（現理事）が受けたこと。
- その後、本業を持つ仲間とともに、不法投棄が目立つ1万4千ヘクタールの市有地の山林・原野を借り、2年間かけて木を1本ずつ切りながら山を開墾し、野営キャンプ場を立ち上げた。
- 令和2年にNPO法人を設立するも、出資とともに雇用契約を結ぶことで一定の責任を持ちながら皆で働く労働者協同組合に魅力を感じ、令和4年10月、NPOの法人格を残しつつ、労働者協同組合を設立。
- 現在は、近隣の市町村から放置された荒廃山林の整備やキャンプ場経営を通じたまちおこしの相談が届いている。
- 今後、「キャンプ場×環境保全×自然観光×地域振興」というかけ算を、協同労働の仕組みとともに広げていきたいという。



事例② 労働者協同組合こども編集部（令和5年3月設立）

- 兵庫県神戸市で、地域のお店や個人、公共施設等から依頼を受け、こどもたちにメディア（伝えるもの）作りの機会等を提供。
- 令和2年、「学校でも部活でも塾でも習い事でもない、こどもたちが素の表情で繋がることができる場所をつくりたい」という想いに引き寄せられるように、様々な技能を有するフリーランスのメンバーが集まった。
- 大人もこどもも、関わるすべての人が一緒に成長できる場所にしたいと、集まるメインミッションを「メディア作り」とする。
- これまで任意団体として活動してきたが、労働者協同組合における、メンバー一人ひとりが協力して働く「協同労働」の理念に惹かれ、令和5年3月に労働者協同組合を設立。
- 編集部員（こども）が、大学のゼミの様に興味がある内容に分かれて制作・活動を行うプロジェクト活動と、外部から広く参加者を募り、取材や文章だけではない、幅広いテーマで開催する勉強会やワークショップの活動がある。
- 今後、共感してくれる仲間や地域とともに活動を広げていきたいという。



事例③ 労働者協同組合キフクト（令和5年4月設立）

- 神奈川県大和市で設立し、神奈川県および東京都で庭や植物に関するさまざまなサービスを提供してる労働者協同組合。
- 人間らしい生き方をしたいとの思いを実現するために、皆で出資し、皆で働き、皆で運営する労働者協同組合という組織形態を選択。
- メンバーの一名が個人事業として造園を行っていたことから、この分野から事業を開始した。
- 主に戸建て住宅の庭園設計や施工、手入れなどがメインとなっている。私有された空間としての庭だけでなく、広く公共の緑にも関わっていきたいと考えている。
- 常に結果を出し続けていくというキャリアでなく、労働者協同組合が「働く」ことを選択肢の一つになれば、若い人たちも少し安心できるのではないかと考えている。



法人制度スタート後に見えてきた労働者協同組合のニーズ

(1) 副業・兼業という働き方

本業を持ちながらも、仲間と協力しながら、自分らしく働く場をつくりたいというニーズ

例：Camping Specialist労働者協同組合（三重県四日市市）、労働者協同組合こども編集部（兵庫県神戸市）、労働者協同組合キフクト（神奈川県大和市）

(2) 自治会や地域おこし協力隊による地域コミュニティ活性化

自治会や地域おこし協力隊を中心に、地域の困り事解決のため、地域づくりを仕事にしたいというニーズ

例：労働者協同組合はんしんワーカーズコープ（兵庫県尼崎市）、労働者協同組合かりまた共働組合（沖縄県宮古島市）、労働者協同組合アソビバ（兵庫県豊岡市）、労働者協同組合パンプアップせきかわ（新潟県関川村）、東白川村労働者協同組合（岐阜県加茂郡東白川村）、労働者協同組合うんなん（島根県雲南市）

(3) シニア世代の健康や生きがい・仕事おこし

企業や組織の退職後の高齢期を生きがいを感じながら元気に仕事をしていきたいというニーズ

例：労働者協同組合上田（長野県上田市）

(4) ケアワーカーによる自分らしいケアの追求

障害者福祉や高齢者ケアの専門職から、志を同じくする仲間とともに、自分たちで運営にも関わりながら自分たちが本当にやりたいケアを行いたいというニーズ

例：労働者協同組合あるく（熊本県熊本市）、労働者協同組合うつわ（大阪府大阪市）

事例④ 労働者協同組合はんしんワーカーズコープ（令和5年4月設立）

- 阪神尼崎駅の近くの商店街を拠点に、高齢者や子どもの居場所づくり、商店街の活性化や住民のコミュニティづくり、高齢者の生きがい就労事業まで幅広く事業を実施。
- 設立当初は組合員の前職の造園と、地域のニーズが高かった介護事業から始まったが、地域や住民の要望に応える形で事業の幅が広がった。
- 皆で話し合いを繰り返し、頭にピンポン玉を乗せて自転車を押して歩く「押しチャリンピック」や、尼崎城再建をきっかけとして始まった「刀（カタナ）トング」による清掃活動など、工夫を凝らしたイベントを行っている。
- 令和4年4月には兵庫県尼崎市「高齢者生きがい就労事業」を受託。前身事業では軽作業の提供が主体であったものを事業転換し、生きがい就労の提供やマッチング、生涯学習、高齢者に特定しない新しい地域づくりの場としての多世代交流などを実施。利用者数増や利用者の自主的な意見や話し合いが活性化。
- これからは、サロンや自治会など地域の中でも支えあう仕組みとして「生きがい・はたらく」場を作り出し、住民自治を可能にする行政と民間の協働をめざしている。



事例⑤ 労働者協同組合かりまた共働組合（令和4年12月設立）

- 狩俣地区は沖縄県宮古島市の北端に位置する三方を豊かな海に囲まれた200世帯、460名が住む少子高齢化が進む過疎集落。
- 集落消滅の危機が迫る中、世代交代によって40代に若返った自治会のメンバーが自治会を母体にして、令和4年12月に労働者協同組合を立ち上げた。
- きっかけは、休園していた幼稚園の再開に伴う子供たちのお弁当づくり。お母さんたちの「毎日のお弁当づくりは大変、誰か作ってほしい。」という声を受け、給食づくりを有志でサポート。
- また、伝統の追い込み魚を通じて捕れたが売り物として扱えず、廃棄するしかなかった地元産の魚を買い取り、惣菜として販売するなど、漁業の6次産業化を実現。
- このほか、生産調整のために廃棄処分していた新鮮な養殖モズクを買い取り、地元で直売会を開催。
- 労働者協同組合の働き方は地域づくりを仕事にする新しい働き方と捉えている。



事例⑥ 労働者協同組合アソビバ（令和5年5月設立）

- 兵庫県豊岡市で、地域おこし協力隊のメンバー3人で設立。
- 遊ぶように働きたい、楽しく働きたいと思うメンバーが、マルシェの開催や木工品など地場産品の販売やWeb制作を行う仕事からスタート。
- メンバーは、地域おこし協力隊や労働者協同組合ワーカーズコープセンター事業団の組合員などの仕事との副業。
- 労働者協同組合は、NPOなどと比べて立ち上げのハードルが低く、仲間と副業の形で立ち上げられるのが魅力と考え、メンバーで話し合っって労働者協同組合の設立に至る。
- メンバーの一人は「いろいろな法人格があるが、労働者協同組合は副業的にやるのが選択できるので、チャレンジしやすい法人格」と語る。
- 今後、地域おこし協力隊のネットワークも活かしながら、共感してくれる仲間や地域とともに活動を広げていきたいという。



事例⑦ 労働者協同組合パンプアップせきかわ（令和5年7月設立）

- 新潟県関川村で、かぼちゃ等の農産物の流通・加工・インターネット販売を実施。
- メンバーは、民間企業から出向中の関川村役場の職員、東京からの移住者である同役場の職員とその妻である地域おこし協力隊員及びロシア人AI系プログラマーの4名。
- 関川村は県内でも有数の米産地であるが、お米だけではなく、他の作物も生産を進めようと、地域の農家と契約を結び、「甘旨（あまうま）」という、かぼちゃの生産を開始。
- 昨年8月の水害でかぼちゃの生産に大きな影響を受けたが、ペースト化してスイーツの加工を開始。今では、はちみつフィナンシェも加工し、県内外のスーパーへの販売ルート開拓に成功。これに伴い、生産農家も増加。
- 介護予防事業で集まる高齢者にかぼちゃをみかく作業を協力してもらうなど、他分野との連携も推進。
- メンバーは労働者協同組合は「平等、民主的で地域を元気にするにはよい制度」と語る。



事例⑧ 東白川村労働者協同組合（令和5年4月設立）

- 岐阜県加茂郡東白川村を中心としたエリアで、今までは自分でできていたが、高齢となりできなくなった、そんな「地域の困りごと」を少しでも解消したいと設立。
- 草刈り、茶畑の管理代行を軸に事業を行っており、今後は生活支援・移動支援、家の片付け、空き家の管理などにも事業を広げる予定。
- メンバーは、東京からの移住者でITプログラマー、元地域おこし協力隊として同様に東京からの移住者で現在喫茶店を営んでいる方、地元会社で経理を担当している地元出身の方など多様な人々が集まっている。
- 本格的に検討している今後の活動は移動支援。村では交通空白地として福祉運送を行っているが、対象が要介護認定者に限定され、元気な高齢者向けのサービスがない。そのため、公共交通空白地有償運送というスキームで移動支援事業を計画中。
- この活動を通じて、東白川村が、移住しやすい、仕事のしやすい場所だと多くの人に知ってもらい、東白川村やその周辺の地域で暮らす人たちがもっと増えることを願っているそうだ。



事例⑨ 労働者協同組合うんなん（令和6年2月設立）

- 島根県雲南市が進める小規模多機能自治に基づき、地域自主組織から、一部を切り出して活動。
- 草刈り、除雪、立木の伐採などの地域の困りごとを支援する事業をはじめ、見守りを兼ねた水道検針事業や交通弱者への移送支援事業、地域の学童クラブの運営、電気メーターの調査、指定管理者として入浴施設の管理など多様な事業を担う。
- 事業や予算規模の増による運営上の負担、今後の担い手の確保、法人格を持たない任意団体であることでの事業の制約など、取組を展開していく中での課題を多く抱えていたところ、こうした取組をさらに発展させ、より事業を持続可能なものとするため、令和6年2月、労働者協同組合を設立。
- 設立総会においては発起人から「少子高齢化の中で様々な仕事で後継者がいない。高齢者ばかりになったら、草刈りでさえ支援できなくなる。地域の生業が無くなる中で、住民の受け皿となり住民に喜んでもらえるように取り組みたい。」と 생각이述べられている。



法人制度スタート後に見えてきた労働者協同組合のニーズ

(1) 副業・兼業という働き方

本業を持ちながらも、仲間と協力しながら、自分らしく働く場をつくりたいというニーズ

例：Camping Specialist労働者協同組合（三重県四日市市）、労働者協同組合こども編集部（兵庫県神戸市）、労働者協同組合キフクト（神奈川県大和市）

(2) 自治会や地域おこし協力隊による地域コミュニティ活性化

自治会や地域おこし協力隊を中心に、地域の困り事解決のため、地域づくりを仕事にしたいというニーズ

例：労働者協同組合はんしんワーカーズコープ（兵庫県尼崎市）、労働者協同組合かりまた共働組合（沖縄県宮古島市）、労働者協同組合アソビバ（兵庫県豊岡市）、労働者協同組合パンプアップせきかわ（新潟県関川村）、東白川村労働者協同組合（岐阜県加茂郡東白川村）、労働者協同組合うんなん（島根県雲南市）

(3) シニア世代の健康や生きがい・仕事おこし

企業や組織の退職後の高齢期を生きがいを感じながら元気に仕事をしていきたいというニーズ

例：労働者協同組合上田（長野県上田市）

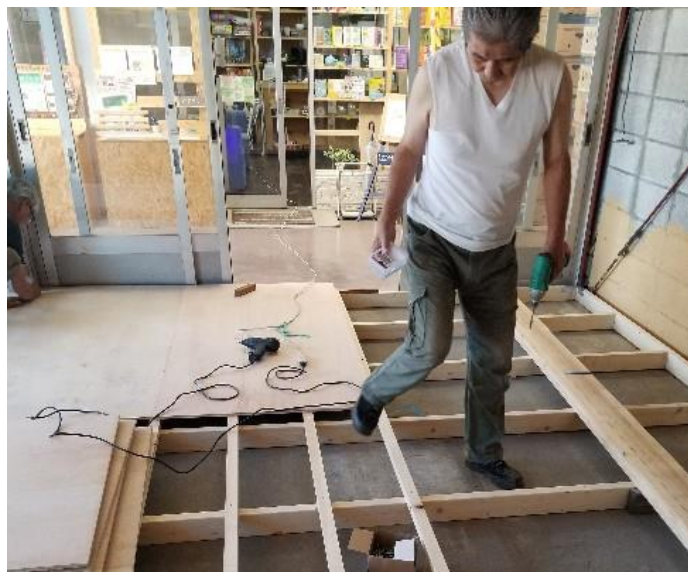
(4) ケアワーカーによる自分らしいケアの追求

障害者福祉や高齢者ケアの専門職から、志を同じくする仲間とともに、自分たちで運営にも関わりながら自分たちが本当にやりたいケアを行いたいというニーズ

例：労働者協同組合あるく（熊本県熊本市）、労働者協同組合うつわ（大阪府大阪市）

事例⑩ 労働者協同組合上田（令和5年3月設立）

- 長野県上田市で、経験豊かな高齢者がいきいきと働く場を作ろうと、任意団体を立ち上げ、その活動の中から、事業性が見えた営繕に関する事業を労働者協同組合として法人化。現在、営繕に関する仕事を中心に事業を展開。
- 活動の目標は「第二の人生を私たちが主役となって、地域の課題や問題を解決していく仕事の担い手になる。そして、次の人たちに継いでゆく」こと。
- 楽しく仕事ができることを大切に、誰かから命令されてやるのではなく、自らが主体的に取り組むことを大切にしている。
- 令和5年4月には、地域の人からの紹介で、高齢者世帯から、「自宅の屋根の塗装をしてほしい」「業者に頼んでも良いのだけれど、一人世帯なので不安がある」との相談を受け、最初の仕事が舞い込んだ。
- 地域包括支援センター・社会福祉協議会・まちづくり協議会など地域の人々と提携し、労働者協同組合が問題解決の受け手となるよう、様々な活動を続けている。



法人制度スタート後に見えてきた労働者協同組合のニーズ

(1) 副業・兼業という働き方

本業を持ちながらも、仲間と協力しながら、自分らしく働く場をつくりたいというニーズ

例：Camping Specialist労働者協同組合（三重県四日市市）、労働者協同組合こども編集部（兵庫県神戸市）、労働者協同組合キフクト（神奈川県大和市）

(2) 自治会や地域おこし協力隊による地域コミュニティ活性化

自治会や地域おこし協力隊を中心に、地域の困り事解決のため、地域づくりを仕事にしたいというニーズ

例：労働者協同組合はんしんワーカーズコープ（兵庫県尼崎市）、労働者協同組合かりまた共働組合（沖縄県宮古島市）、労働者協同組合アソビバ（兵庫県豊岡市）、労働者協同組合パンプアップせきかわ（新潟県関川村）、東白川村労働者協同組合（岐阜県加茂郡東白川村）、労働者協同組合うんなん（島根県雲南市）

(3) シニア世代の健康や生きがい・仕事おこし

企業や組織の退職後の高齢期を生きがいを感じながら元気に仕事をしていきたいというニーズ

例：労働者協同組合上田（長野県上田市）

(4) ケアワーカーによる自分らしいケアの追求

障害者福祉や高齢者ケアの専門職から、志を同じくする仲間とともに、自分たちで運営にも関わりながら自分たちが本当にやりたいケアを行いたいというニーズ

例：労働者協同組合あるく（熊本県熊本市）、労働者協同組合うつわ（大阪府大阪市）

事例⑪ 労働者協同組合あるく（令和4年11月設立）

- 長年にわたり障害福祉サービスで働いていた方々が立ちあげた、障害者の生活介護事業を運営する労働者協同組合。
- サービス利用者への活動機会の提供にあたっては、あらかじめ決まった活動を用意しておくのではなく、本人がやりたいこと、できそうなことを相談しながら活動の中に入れていくこととしている。
- 組合員の働き方についても、これまでの組織では、それ以上もそれ以下もしてはいけないということを経験してきたが、労働者協同組合では、現場に決定権があって、みんながやってみたいと言ったことを実現しやすいと感じている。
- 今後は、生活介護にとどまらず、子どもから老人まで、そして障害の有無にかかわらず、社会の中で必要とされているものをすべて組合の中で展開していくことを目標にしている。



事例⑫ 労働者協同組合うつわ（令和5年3月設立）

- 大阪府大阪市で、志を同じくする仲間の訪問介護事業所の管理者やサービス管理責任者、登録ヘルパーが集まり、訪問介護事業を行う労働者協同組合を設立。
- 以前までの職場では上司や同僚との介護に対する考え方の違いなどを感じており、自分たちが追い求める理想的な介護を行いたくても組織の方針に従わなければならない場面もあり、自分たちが理想とする介護のできる法人を立ちあげたいと思っていた。
- 一人ひとりが対等の立場で話し合いを大切にする労働者協同組合の働き方に着目し、調べていく中で、大阪府主催のセミナーに参加して、法人設立へ。
- より良いケアの追及のためには考える時間や話し合う時間をとり、一方的な意見ではなく、みんなの意見を取り入れ、ケアの実践に生かしていくことが必要不可欠。
- 以前までの職場では実践できなかったケアの質をみんなでも追求できる働き方に、本来あるべき介護の姿、介護事業の未来を感じているという。



(参考) 意見反映の現場 (労働者協同組合ワーカーズ・コレクティブ L a v o r i の例)

- 主婦が中心となって家事代行サービスを提供する法人。総会などの公式の場に限らず、日常的な意見交換会にも組合員全員が参加して活発に意見を交わす。
- 意見交換の場では、組合員の雇用形態や役職、加入年数の長短などにかかわらず、誰もが対等に意見を出すことが尊重されている。

【具体例】

- ① 現行の時給1200円を時給1500円へと引き上げる理事会からの提案
⇒ 時給が上がることは嬉しいが、経営の持続性に支障はないかという声が複数の組合員からあがる。
- ② 上記、賃金引き上げのための原資の確保方法についての議論
⇒ 当初の議題ではなかった1回200円の鍵預かり特別手当を廃止すべきではないかという声。
- ③ 通勤手当の見直し議論
自宅から家事代行先までの距離に応じて支払われていた通勤手当を定額に変更する理事会提案について、多くのメンバーから「異議無し」との意見があったなか、1人の組合員だけは代行先が遠距離であり、その変更は負担が増え影響が大きいとの発言。
⇒ こうした意見を踏まえ、理事会で再度検討。



労働者協同組合活用促進モデル事業(新規)

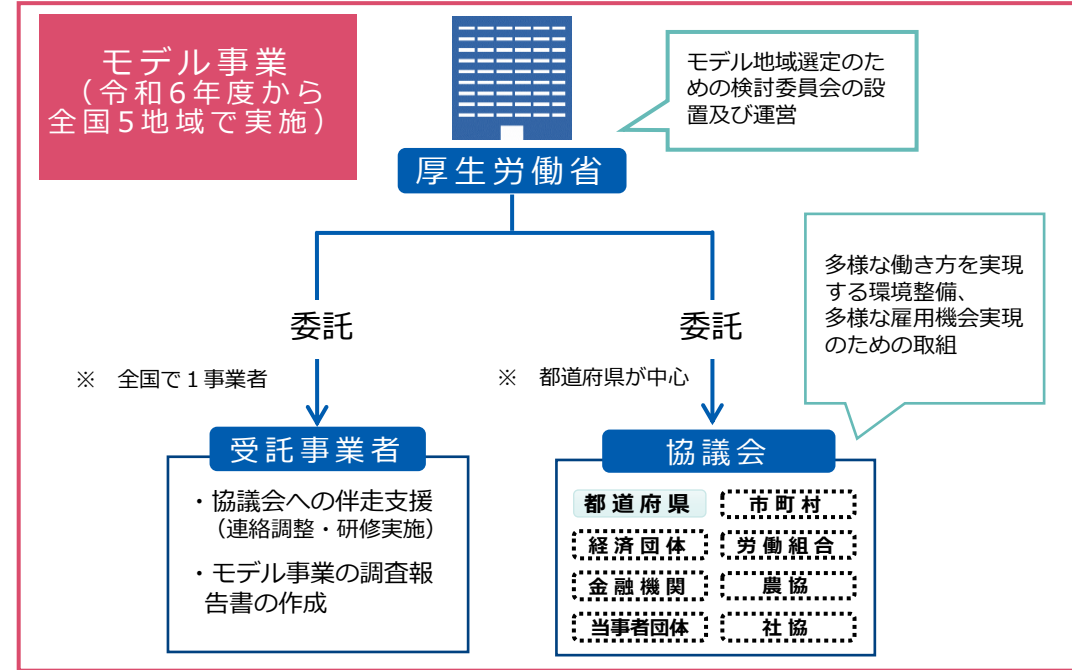
令和6年度当初予算額 32,885千円 (0千円)

1 事業の目的

- 労働者協同組合の活用を通じ、地域課題に対応し、人材不足に悩む地域に必要な担い手を確保しつつ、個々の事情に応じ 多様な働き方が可能となる環境を整備し、働きづらさを抱える方々（ひきこもり経験者等）や女性、中高年齢者などの多様な雇用機会を創出することを目的とし、創意工夫ある地域の取組を支援し、全国展開を図るもの。
- ※ 労働者協同組合：令和4年10月に施行された労働者協同組合法に基づき、労働者が組合員として出資し、その意見を反映して、自ら従事することを基本原理とする法人制度

2 事業の内容・スキーム・実施主体等

- 国がモデル地域として選定した都道府県に設置される協議会において、都道府県が中心となり、市町村や地域の経済団体、当事者団体、農協等の団体との連携・協力を通じ、労働者協同組合を活用して、①多様な働き方が可能となる環境整備や②働きづらさを抱える方々や女性、中高年齢者などの多様な雇用機会を創出する。
- 受託事業者は、協議会に対して、専門的知見に基づき、助言や相談等を通じた伴走支援を実施するとともに、国において他の地域への横展開に活用できるよう、本モデル事業を通じて得られた結果をまとめ、報告書を作成する。
- そのほか、国においてモデル地域選定のために検討委員会を設置し、運営を行う。



- ### 【モデル地域の協議会で実施する事業の例】
- ① **労協活用に向けた相談窓口設置**
労協活用を検討する個人や自治会等からの相談を受付（電話及びメール）
 - ② **多様な雇用機会創出のための講習会・ワークショップ**
 - ・労協を活用して地域の担い手確保を検討している個人や自治会等への講習会
※ 行政書士会や司法書士会と連携した講師確保
 - ・講習会に参加した個人等に対して、より少人数でのワークショップを実施
 - ③ **労協とのマッチング支援（面接会の開催、情報発信等）**
 - ・中高年齢層の活躍の場を検討している企業や中高年齢層の労働者とのマッチング
 - ・地域おこし協力隊とのマッチング
 - ・民間企業等で働く副業・兼業希望者とのマッチング
 - ④ **多様な働き方実現のための講習会・ワークショップ**
 - ・働きやすさ、働きがいの改善のための雇用管理改善講習会
※ 社労士会と連携して講師確保
 - ・労協を活用して働きづらさを抱えた方々の継続的就労や意見反映を適切に図るための講習会
※ 社会福祉協議会と連携して講師確保

参考資料



労働者協同組合の設立状況（詳細版①）

令和6年10月1日時点で、北海道、宮城県、山形県、群馬県、千葉県、埼玉県、東京都、神奈川県、新潟県、山梨県、長野県、岐阜県、静岡県、愛知県、三重県、京都府、大阪府、兵庫県、奈良県、鳥取県、島根県、岡山県、広島県、山口県、愛媛県、高知県、福岡県、佐賀県、熊本県、鹿児島県、沖縄県において、計110法人が設立されています。

| | 名称 | 所在地 | 主な事業内容 | 設立形態 |
|----|------------------------------|----------|----------------------|------|
| 1 | Camping Specialist労働者協同組合 | 三重県四日市市 | 放置された荒廃山林を整備しキャンプ場経営 | 新規 |
| 2 | 労働者協同組合ワーカーズ葬祭&後見サポートセンター結の会 | 東京都新宿区 | 葬祭業、成年後見支援 | 新規 |
| 3 | 労働者協同組合ワーカーズコープありあけ | 福岡県大牟田市 | 高齢者による清掃業 | 新規 |
| 4 | 労働者協同組合コモンウェーブ | 三重県鈴鹿市 | 不登校児などの放課後の居場所づくり | 新規 |
| 5 | 近畿労働者協同組合 | 大阪府大阪市 | 生コンクリート製造・運送 | 新規 |
| 6 | TNG労働者協同組合 | 神奈川県湯河原町 | システム・インテグレーション | 新規 |
| 7 | 労働者協同組合あるく | 熊本県熊本市 | 障害者支援（生活介護） | 新規 |
| 8 | 労働者協同組合ワーカーズ・コレクティブLavori | 神奈川県横浜市 | 家事代行 | 新規 |
| 9 | 鹿児島労働者協同組合 | 鹿児島県鹿児島市 | 共同生産事業 | 新規 |
| 10 | 労働者協同組合かりまた共働組合 | 沖縄県宮古島市 | 地元産鮮魚販売、給食のお弁当づくり | 新規 |
| 11 | 労働者協同組合ワーカーズコープちば | 千葉県船橋市 | 生活困窮者支援、フードバンク、清掃 | 組織変更 |
| 12 | 労働者協同組合ワーカーズ・コレクティブ・キャリー | 神奈川県横浜市 | 一般貨物自動車運送事業 | 組織変更 |
| 13 | 労働者協同組合ワーカーズコープSii | 埼玉県草加市 | 親子ひろばなどの子育て支援 | 新規 |
| 14 | アメニティ工房労働者協同組合 | 愛知県阿久比町 | 農産物の共同生産・加工・販売 | 新規 |
| 15 | 労働者協同組合ケアワーカーズコープ北海道 | 北海道旭川市 | 清掃、高齢者介護、生活困窮者支援 | 新規 |

※ 厚生労働省で把握しているものに限る。登記申請したものの現在まで登記手続が完了していない団体が存在する可能性あり。

※ 名称に下線のあるものは、特定労働者協同組合として都道府県知事の認定を受けている法人。

労働者協同組合の設立状況（詳細版②）

令和6年10月1日時点で、北海道、宮城県、山形県、群馬県、千葉県、埼玉県、東京都、神奈川県、新潟県、山梨県、長野県、岐阜県、静岡県、愛知県、三重県、京都府、大阪府、兵庫県、奈良県、鳥取県、島根県、岡山県、広島県、山口県、愛媛県、高知県、福岡県、佐賀県、熊本県、鹿児島県、沖縄県において、計110法人が設立されています。

| | 名称 | 所在地 | 主な事業内容 | 設立形態 |
|----|-----------------------------------|-----------|------------------------|------|
| 16 | 労働者協同組合ケアワーカーズコープわたすげ | 北海道釧路市 | 高齢者介護、介護予防 | 新規 |
| 17 | 労働者協同組合ワーカーズコープ札幌 | 北海道札幌市 | 生活支援サービス、剪定・草刈 | 新規 |
| 18 | 労働者協同組合ぴゅあまむ | 埼玉県坂戸市 | 障害者グループホーム | 新規 |
| 19 | 労働者協同組合土佐共同組合 | 高知県土佐市 | ふるさと納税事務、地元産品販売 | 新規 |
| 20 | 空家労働者協同組合 | 山梨県南アルプス市 | 空き家管理 | 新規 |
| 21 | Camping Specialist KAWAGOE労働者協同組合 | 三重県川越町 | 海岸清掃、キャンプ場経営 | 新規 |
| 22 | 労働者協同組合こども編集部 | 兵庫県神戸市 | 子どもによる様々なメディアの制作体験 | 新規 |
| 23 | 労働者協同組合ワーカーズ・コレクティブまどり | 北海道札幌市 | 学生寮の食事作り | 新規 |
| 24 | 労働者協同組合うつわ | 大阪府大阪市 | 訪問介護事業 | 新規 |
| 25 | 労働者協同組合33 | 島根県奥出雲町 | 子ども食堂、移送サービス | 新規 |
| 26 | 労働者協同組合上田 | 長野県上田市 | 営繕、菜園、人材育成 | 新規 |
| 27 | 労働者協同組合ワーカーズコープ・センター事業団 | 東京都豊島区 | 清掃、高齢者介護、子育て支援、生活困窮者支援 | 組織変更 |
| 28 | 労働者協同組合ワーカーズコープながの | 長野県長野市 | 清掃、売店、子育て支援、高齢者・障害者支援 | 組織変更 |
| 29 | 労働者協同組合はんしんワーカーズコープ | 兵庫県尼崎市 | 高齢者介護、障害児支援、就労支援 | 組織変更 |
| 30 | 労働者協同組合ワーカーズ・コレクティブ・グラン | 愛知県名古屋市 | 生協配送・事務業務請負 | 組織変更 |

※ 厚生労働省で把握しているものに限る。登記申請したものの現在まで登記手続が完了していない団体が存在する可能性あり。

※ 名称に下線のあるものは、特定労働者協同組合として都道府県知事の認定を受けている法人。

労働者協同組合の設立状況（詳細版③）

令和6年10月1日時点で、北海道、宮城県、山形県、群馬県、千葉県、埼玉県、東京都、神奈川県、新潟県、山梨県、長野県、岐阜県、静岡県、愛知県、三重県、京都府、大阪府、兵庫県、奈良県、鳥取県、島根県、岡山県、広島県、山口県、愛媛県、高知県、福岡県、佐賀県、熊本県、鹿児島県、沖縄県において、計110法人が設立されています。

| | 名称 | 所在地 | 主な事業内容 | 設立形態 |
|----|--------------------------------|---------|-----------------------|------|
| 31 | 労働者協同組合ワーカーズコープ山口 | 山口県光市 | 障害児支援、緑化事業・剪定、施設運営 | 組織変更 |
| 32 | 労働者協同組合つどい | 埼玉県飯能市 | 生協のちらし丁合、コールセンター、保育園 | 組織変更 |
| 33 | 労働者協同組合ワーカーズコープみえ | 三重県松阪市 | 高齢者介護、清掃、緑化事業・剪定 | 組織変更 |
| 34 | 労働者協同組合キフクト | 神奈川県大和市 | 造園業 | 新規 |
| 35 | 労働者協同組合事務局ワーカーズ・コレクティブJam | 神奈川県横浜市 | 生協への加入促進、コールセンター | 新規 |
| 36 | 公認心理師労働者協同組合 | 東京都新宿区 | カウンセリングプラットフォームの構築・運営 | 新規 |
| 37 | 労働者協同組合保険相談センター | 兵庫県神戸市 | 保険設計に基づくコンサルタント事業 | 新規 |
| 38 | 東白川村労働者協同組合 | 岐阜県東白川村 | 軽作業（草刈り、片付け、荷物運び） | 新規 |
| 39 | 労働者協同組合だんだん | 岡山県倉敷市 | 高齢者介護 | 新規 |
| 40 | 労働者協同組合プラスチックフリー普及協会 | 神奈川県藤沢市 | エコストア・パパラギの運営 | 新規 |
| 41 | コタエル・デジタル・ギルド労働者協同組合 | 東京都港区 | IT関係業務 | 新規 |
| 42 | 労働者協同組合sou | 岡山県岡山市 | 地域の児童・高齢者に対する教育活動 | 新規 |
| 43 | 労働者協同組合アソビバ | 兵庫県豊岡市 | 木の工芸品の販売 | 新規 |
| 44 | CampingSpecialistKOMONO労働者協同組合 | 三重県菰野町 | キャンプ場経営 | 新規 |
| 45 | 労働者協同組合倅羽堂本舗 | 北海道札幌市 | 福祉サービス事業 | 新規 |

※ 厚生労働省で把握しているものに限る。登記申請したものの現在まで登記手続が完了していない団体が存在する可能性あり。

※ 名称に下線のあるものは、特定労働者協同組合として都道府県知事の認定を受けている法人。

労働者協同組合の設立状況（詳細版④）

令和6年10月1日時点で、北海道、宮城県、山形県、群馬県、千葉県、埼玉県、東京都、神奈川県、新潟県、山梨県、長野県、岐阜県、静岡県、愛知県、三重県、京都府、大阪府、兵庫県、奈良県、鳥取県、島根県、岡山県、広島県、山口県、愛媛県、高知県、福岡県、佐賀県、熊本県、鹿児島県、沖縄県において、計110法人が設立されています。

| | 名称 | 所在地 | 主な事業内容 | 設立形態 |
|----|----------------------------|---------|----------------------|------|
| 46 | 労働者協同組合法人ほっと会 | 静岡県藤枝市 | 認知症・介護予防の啓発、高齢者の家族支援 | 新規 |
| 47 | 労働者協同組合ワーカーズコレクティブデポット | 神奈川県横浜市 | 生協店舗運営 | 新規 |
| 48 | 労働者協同組合無茶々園の森 | 愛媛県西予市 | 無茶々園グループのバックオフィス業務 | 新規 |
| 49 | 労働者協同組合コトノワ | 熊本県玉名市 | 障害児通所支援事業 | 新規 |
| 50 | 労働者協同組合創造集団440Hz | 東京都新宿区 | 映像制作、デザイン | 新規 |
| 51 | 労働者協同組合おたすけおんがく隊 | 宮城県石巻市 | 音楽イベントの企画 | 新規 |
| 52 | 労働者協同組合わーい | 兵庫県神戸市 | 広告物制作・編集 | 新規 |
| 53 | 労働者協同組合きょうどう | 東京都渋谷区 | 歯科医院の経営 | 新規 |
| 54 | 労働者協同組合パンプアップせきかわ | 新潟県関川村 | 農産物加工・販売 | 新規 |
| 55 | 労働者協同組合Tree | 兵庫県神戸市 | 広告物制作・編集、事務局代行、配送業務 | 新規 |
| 56 | Koshikake Events労働者協同組合 | 長野県長野市 | カフェ、フェスティバルの運営 | 新規 |
| 57 | 労働者協同組合ワーカーズ・コレクティブHarmony | 東京都町田市 | 生協店舗運営 | 新規 |
| 58 | 労働者協同組合フラヌイスコーレ | 北海道富良野市 | 不登校児などの放課後の居場所づくり | 新規 |
| 59 | エイトバードカンパニー労働者協同組合 | 東京都板橋区 | 通所介護、ヤングケアラー支援 | 新規 |
| 60 | ワーカーズ・コレクティブ結労働者協同組合 | 千葉県千葉市 | 生協配送 | 組織変更 |

※ 厚生労働省で把握しているものに限る。登記申請したものの現在まで登記手続が完了していない団体が存在する可能性あり。

※ 名称に下線のあるものは、特定労働者協同組合として都道府県知事の認定を受けている法人。

労働者協同組合の設立状況（詳細版⑤）

令和6年10月1日時点で、北海道、宮城県、山形県、群馬県、千葉県、埼玉県、東京都、神奈川県、新潟県、山梨県、長野県、岐阜県、静岡県、愛知県、三重県、京都府、大阪府、兵庫県、奈良県、鳥取県、島根県、岡山県、広島県、山口県、愛媛県、高知県、福岡県、佐賀県、熊本県、鹿児島県、沖縄県において、計110法人が設立されています。

| | 名称 | 所在地 | 主な事業内容 | 設立形態 |
|----|---------------------------|----------|-----------------------------------|------|
| 61 | 労働者協同組合いわたツナガル居場所ネットワーク | 静岡県磐田市 | 不登校児などの放課後の居場所づくり | 新規 |
| 62 | 労働者協同組合百企画 | 奈良県田原本町 | 広告物制作・編集 | 新規 |
| 63 | 助け合いケア労働者協同組合ヘルパント | 兵庫県神戸市 | デイサービス等の高齢者施設での補助業務、病院内の付き添い、生活支援 | 新規 |
| 64 | 住宅ユニオン建設労働者協同組合 | 神奈川県相模原市 | 建築、土木工事業 | 組織変更 |
| 65 | 労働者協同組合ネイチャーポジティブ | 群馬県嬭恋村 | キャンプ場等の自然共生施設の開発・運営 | 新規 |
| 66 | 労働者協同組合キッズスポーツレクリエーションクラブ | 広島県広島市 | 子どものスポーツ教室 | 新規 |
| 67 | 労働者協同組合TANGO CREW'S | 京都府京丹後市 | 半官半民の公務員による地域の困りごと等の事業化（商品開発・販売等） | 新規 |
| 68 | ワーカーズいきいきサポート労働者協同組合 | 東京都江戸川区 | 訪問介護、通所介護 | 組織変更 |
| 69 | 労働者協同組合甲南げんき村 | 兵庫県神戸市 | 多世代交流を可能とする居場所づくり | 新規 |
| 70 | 労働者協同組合うんなん | 島根県雲南市 | 学童クラブの運営、入浴施設管理 | 新規 |
| 71 | 労働者協同組合にわとこ | 山形県山形市 | 空き家管理 | 新規 |
| 72 | 労働者協同組合介護・障がい支援CFK | 山梨県甲府市 | 訪問介護サービス、障害福祉サービス | 組織変更 |
| 73 | 労働者協同組合ワーカーズ・コレクティブ・リアン | 長野県千曲市 | 生協配送 | 新規 |
| 74 | ワーカーズコープ陽明舎労働者協同組合 | 福岡県嘉麻市 | セラミック製品の研究開発、製造 | 新規 |

※ 厚生労働省で把握しているものに限る。登記申請したものの現在まで登記手続が完了していない団体が存在する可能性あり。

※ 名称に下線のあるものは、特定労働者協同組合として都道府県知事の認定を受けている法人。

労働者協同組合の設立状況（詳細版⑥）

令和6年10月1日時点で、北海道、宮城県、山形県、群馬県、千葉県、埼玉県、東京都、神奈川県、新潟県、山梨県、長野県、岐阜県、静岡県、愛知県、三重県、京都府、大阪府、兵庫県、奈良県、鳥取県、島根県、岡山県、広島県、山口県、愛媛県、高知県、福岡県、佐賀県、熊本県、鹿児島県、沖縄県において、計110法人が設立されています。

| | 名称 | 所在地 | 主な事業内容 | 設立形態 |
|----|--------------------------------|----------|-------------------|------|
| 75 | 労働者協同組合 a n d | 大阪府茨木市 | 生協への加入促進、施設運営 | 新規 |
| 76 | 特定労働者協同組合法人あんそれいゆ陽葵 | 佐賀県佐賀市 | 社会的養護児童自立生活援助事業 | 新規 |
| 77 | 苗穂基地労働者協同組合 | 北海道札幌市 | 多目的スペースの貸出 | 新規 |
| 78 | 労働者協同組合BarrierHouseProjectYAZU | 鳥取県八頭町 | アーティスト・イン・レジデンス事業 | 新規 |
| 79 | 労働者協同組合労協センター事業団 | 東京都豊島区 | 高齢・障害・生活支援関連 | 組織変更 |
| 80 | 労働者協同組合ワーカーズ・コレクティブハニーBee | 埼玉県三芳町 | 生協配送、養蜂事業 | 組織変更 |
| 81 | 労働者協同組合ワーカーズコープ直鞍 | 福岡県鞍手町 | 緑化事業・剪定、清掃 | 組織変更 |
| 82 | 労働者協同組合ワーカーズ・コレクティブそら | 埼玉県越谷市 | 生協配送・事務業務請負 | 組織変更 |
| 83 | ワーカーズ・コレクティブSOU労働者協同組合 | 埼玉県さいたま市 | 生協配送 | 組織変更 |
| 84 | 労働者協同組合ワーカーズ・コレクティブ旬 | 埼玉県川口市 | 仕出し弁当、幼稚園給食づくり | 組織変更 |
| 85 | 労働者協同組合W. c o たすけあい輪っはっは | 埼玉県所沢市 | 生活・家事支援 | 組織変更 |
| 86 | 労働者協同組合グリーンクルー | 兵庫県神戸市 | 植栽管理、農作業 | 新規 |
| 87 | 労働者協同組合うべのっこ児童クラブ | 鳥取県鳥取市 | 放課後健全育成事業 | 新規 |
| 88 | 労働者協同組合くんぺる | 東京都国立市 | 印刷物の作成 | 新規 |
| 89 | 労働者協同組合ワーカーズコープれもん | 京都府久御山町 | 詳細不明 | 新規 |
| 90 | Camping Specialistくわな労働者協同組合 | 三重県桑名市 | キャンプ場経営 | 新規 |

※ 厚生労働省で把握しているものに限る。登記申請したものの現在まで登記手続が完了していない団体が存在する可能性あり。

※ 名称に下線のあるものは、特定労働者協同組合として都道府県知事の認定を受けている法人。

労働者協同組合の設立状況（詳細版⑦）

令和6年10月1日時点で、北海道、宮城県、山形県、群馬県、千葉県、埼玉県、東京都、神奈川県、新潟県、山梨県、長野県、岐阜県、静岡県、愛知県、三重県、京都府、大阪府、兵庫県、奈良県、鳥取県、島根県、岡山県、広島県、山口県、愛媛県、高知県、福岡県、佐賀県、熊本県、鹿児島県、沖縄県において、計110法人が設立されています。

| | 名称 | 所在地 | 主な事業内容 | 設立形態 |
|-----|----------------------------|---------|------------------------|------|
| 91 | 労働者協同組合みんなの家セラビィ | 兵庫県神戸市 | 大人の居場所、子供の遊び場 | 新規 |
| 92 | 労働者協同組合ワーカーズコープごまのたね | 新潟県新潟市 | 保育、学童保育、子育て支援事業 | 新規 |
| 93 | 労働者協同組合やさしいまちづくり総合研究所 | 愛媛県伊予市 | 地域づくりに関する相談、助言、研修等 | 新規 |
| 94 | 労働者協同組合地の塩 | 兵庫県猪名川町 | 詳細不明 | 新規 |
| 95 | 栄町労働者協同組合 | 沖縄県那覇市 | シェア型書店の運営 | 新規 |
| 96 | 労働者協同組合Quartet-カルテット | 愛媛県松山市 | 広報物に関わる制作および編集事業 | 新規 |
| 97 | PLATHOME労働者協同組合 | 東京都狛江市 | 詳細不明 | 新規 |
| 98 | みんなのための労働者協同組合 | 千葉県船橋市 | 地域貢献事業等 | 新規 |
| 99 | 労働者協同組合かけはし | 鳥取県米子市 | 住宅確保用配慮者の居住の支援に係る事業 | 新規 |
| 100 | いよ・ぽけっと労働者協同組合 | 愛媛県伊予市 | 生活の困りごとに関するサービス | 新規 |
| 101 | 労働者協同組合ワーカーズ・コレクティブ和 | 東京都世田谷区 | 生活クラブ店舗運営業務 | 新規 |
| 102 | 労働者協同組合イドバタカイギ | 静岡県静岡市 | シェアキッチン、シェアスペース、イベント企画 | 新規 |
| 103 | 労働者協同組合ワーカーズ・コレクティブRainbow | 東京都調布市 | 生活クラブ店舗運営業務 | 新規 |
| 104 | 労働者協同組合ワーカーズ・コレクティブかみつれ | 東京都八王子市 | 生活クラブ店舗運営業務 | 新規 |
| 105 | 労働者協同組合ワーカーズ・コレクティブぶるっべりい | 東京都国分寺市 | 生活クラブ店舗運営業務 | 新規 |

※ 厚生労働省で把握しているものに限る。登記申請したものの現在まで登記手続が完了していない団体が存在する可能性あり。

※ 名称に下線のあるものは、特定労働者協同組合として都道府県知事の認定を受けている法人。

労働者協同組合の設立状況（詳細版⑧）

令和6年10月1日時点で、北海道、宮城県、山形県、群馬県、千葉県、埼玉県、東京都、神奈川県、新潟県、山梨県、長野県、岐阜県、静岡県、愛知県、三重県、京都府、大阪府、兵庫県、奈良県、鳥取県、島根県、岡山県、広島県、山口県、愛媛県、高知県、福岡県、佐賀県、熊本県、鹿児島県、沖縄県において、計110法人が設立されています。

| | 名称 | 所在地 | 主な事業内容 | 設立形態 |
|-----|--------------------------|---------|-------------|------|
| 106 | 労働者協同組合ワーカーズ・コレクティブまどか | 東京都西東京市 | 生活クラブ店舗運営業務 | 新規 |
| 107 | 労働者協同組合ワーカーズ・コレクティブ凜 | 東京都東村山市 | 生活クラブ店舗運営業務 | 新規 |
| 108 | 労働者協同組合ワーカーズ・コレクティブすぐり | 東京都練馬区 | 生活クラブ店舗運営業務 | 新規 |
| 109 | 労働者協同組合ワーカーズ・コレクティブGreen | 東京都板橋区 | 生活クラブ店舗運営業務 | 新規 |
| 110 | 労働者協同組合ワーカーズ・コレクティブクローバー | 埼玉県狭山市 | 生協配送 | 組織変更 |

※ 厚生労働省で把握しているものに限る。登記申請したものの現在まで登記手続が完了していない団体が存在する可能性あり。

※ 名称に下線のあるものは、特定労働者協同組合として都道府県知事の認定を受けている法人。

労働者協同組合の設立状況（詳細版⑨）

令和6年10月1日時点で、東京都、三重県において労働者協同組合連合会が2法人設立されています。

| | 名称（所在地） |
|---|------------------------------------|
| 1 | Oretachino Camp労働者協同組合連合会（三重県四日市市） |
| 2 | 日本労働者協同組合連合会（東京都豊島区） |

※ 厚生労働省で把握しているものに限る。登記申請したものの現在まで登記手続が完了していない団体が存在する可能性あり。

※ 労働者協同組合連合会とは、個別の労働者協同組合又は他の労働者協同組合連合会を会員として、会員の指導、連絡及び調整に関する事業を行う法人。

特設サイト、メールマガジンによる情報発信

労働者協同組合法の特設サイト「知りたい！労働者協同組合法」では好事例動画や記事、労働者協同組合関係者へのインタビュー記事等を掲載しています。毎月新しい記事を更新しますので要チェック！
また、労働者協同組合のホットピックをお伝えするメルマガ、「**ろうきょうマガジン**」の配信を行っています。



メールマガジン
労働者協同組合法に
関する最新情報
をお届けします
詳しくはこちら

例えばここには....

労働者協同組合の活動事例



労働者協同組合かりまた共働組合

2023年3月16日

かりまた共働組合は、2022年12月に沖縄県宮古島市で自治会を母体として設立された労働者協同組合です。過疎化する地域課題の解決や街づくりを仕事にすることを目指し、総菜づくりやモズク・魚の加工販売（地元特産品の6次産業化）などに取り組んでいます。



労働者協同組合はんしんワーカーズコープ (令和5年4月設立)

2023年5月28日

はたらくをもっと楽しく、共創する地域を目指して兵庫県西宮市の南の端、阪神工業地帯の少し北にある阪神尼崎駅近くの商店街に、様々な事業を行う団体があります。設立は2014年。同じ職場で働いていた7人のメンバーで立ち上げ企画...]

続きを読む



労働者協同組合ワーカーズコープ・センター事業団 仙台地域福祉事業所けやきの社 (令和5年4月設立)

2023年5月15日

こどもたちをまんなかに 地域のみんながふれあう交流広場 - 仙台地域福祉事業所けやきの社は、2009年4月に開所し、今年で14年目。主に仙台市からの指定管理事業を行っています。現在は、児童館8館、子育てひろば1館、院内保育所1箇所、中高生の居場所の運営を行っています。...

続きを読む



CampingSpecialist労働者協同組合 (令和4年10月設立)

2023年3月25日

CampingSpecialist労働者協同組合は、キャンプ場の運営や野外活動を通じて、寛れ地を「持続可能な変えられる土地」に、「多様な仕事が生まれることで、あらゆる人材（人材）に価値を創り出す」ことを目指して活動しています。2021年に当初NPO法人として...]

続きを読む

こちらには....

関係者インタビュー



働き方、生き方、新しい風を吹き込もう

2023年5月29日

株式会社コトノネ生活 代表取締役 発行「コトノネ」発行人・編集長 豊見 義久氏。「社会を楽しむ」を掲げるメディアをキャッチフレーズに、障害者福祉をテーマにした季刊「コトノネ」。高いデザイン性とやさしい語り口の文章、独自の視点で、...

続きを読む

労働者協同組合の好事例動画

厚生労働省公式YouTubeにおいて、労働者協同組合の好事例動画を掲載しています。今後も随時更新をしてまいりますので、是非チェックしてみてください。

1 労働者協同組合 ワーカーズ・コレクティブ・キャリア



2 Camping Specialist 労働者協同組合



3 労働者協同組合コモンウェーブ



4 労働者協同組合こども編集部



再生リストのご案内

その他

- ・労働者協同組合法の解説
- ・これまでに開催したフォーラムのアーカイブを再生リストとしてまとめていますので、こちらも是非ご覧ください。



「労働者協同組合」って？

担当室長が
わかりやすく解説！

厚生労働省



令和6年度 ろうきょうオンラインセミナー（全6回）

令和6年度は、全6回の「ろうきょうオンラインセミナー」を開催します。各回テーマを変えて、労働者協同組合の活用法から、事業計画・収支計画のポイント、労働者協同組合の設立手順や設立後の実務等を解説いたします。

厚生労働省
Ministry of Health, Labour and Welfare

第3回
労働者協同組合

参加費
無料
※事前申込制

**ろうきょう
オンラインセミナー**

日時
11/23 祝
14:00-16:00

2022年10月からスタートした新しい法人制度「労働者協同組合（ろうきょう）」を活用した、新しい働き方、地域づくりが広がっています。

プログラム

- 挨拶 米岡 良晃（厚生労働省雇用環境・均等局勤労者生活課 労働者協同組合業務室長）
- 解説 金野 美香（有限会社人事・労務 ヘッドES コンサルタント）
「労働者協同組合の労務管理（労働契約・就業規則等のポイント）」
- 事例紹介
・労働者協同組合ケアワーカーズコープわたすげ（北海道釧路市）
・労働者協同組合まどり（北海道札幌市）
- 参加者からの質問・相談

お知らせ

- Zoom ミーティングを使用したセミナーとなります。
- プログラムは一部変更となる場合がございます。

お申込み

特設サイトより
お申込みください



開催スケジュール（全6回）

| | |
|-----|-----------------------------------------------------------------------------------------------------------------------|
| 第1回 | 令和6年9月28日（土）14時00分～16時00分 「地域づくりを仕事にしたい！ろうきょうの活用法〔入門編〕」 講師：日本労働者協同組合連合会理事 玉木 信博 氏 |
| 第2回 | 令和6年10月23日（水）14時00分～16時00分 「事業計画・収支計画のポイント（出資金の考え方など）」 講師：ワーカーズ・コレクティブネットワークジャパン代表 藤井 恵里 氏 |
| 第3回 | 令和6年11月23日（土）14時00分～16時00分 「労働者協同組合の労務管理（労働契約・就業規則等のポイント）」 講師：有限会社人事・労務ヘッドES コンサルタント 金野 美香 氏 |
| 第4回 | 令和6年12月18日（水）14時00分～16時00分 「労働者協同組合の設立手順・法人格取得の流れ」 講師：日本労働者協同組合連合会労協法業務室 富澤 一樹 氏 |
| 第5回 | 令和7年1月18日（土）14時00分～16時00分 「労働者協同組合の設立後の実務・意見反映」 講師：日本労働者協同組合連合会理事長 古村 伸宏 氏 日本労働者協同組合連合会労協法業務室 富澤 一樹 氏 |
| 第6回 | 令和7年2月12日（水）14時00分～16時00分 「労働者協同組合のコンプライアンス」 講師：日本労働者協同組合連合会顧問 青竹 豊 氏 |

参加申込みはこちら！！

<https://www.roukyouhou.mhlw.go.jp/forum>



主催：厚生労働省

協力：日本労働者協同組合連合会、ワーカーズ・コレクティブネットワークジャパン

労働者協同組合に少しでもご関心を持っていただけたら、是非とも以下をご活用ください。

特設サイトはここからアクセス！



「知りたい！労働者協同組合法」

<https://www.roukyouhou.mhlw.go.jp>



ろうきょうマガジン 登録はこちらから！

労働者協同組合法を活用した多様な働き方、国や地方公共団体などで開催されるイベント情報、地域で活動する労協法人の情報、知っておきたい法令や専門知識などについてお届けします！

令和5年度 労働者協同組合周知フォーラム

令和5年厚生労働省協同組合周知フォーラムについては、当省公式YouTubeにてご覧いただけます！

再生リスト「知りたい！労働者協同組合法」へ Let's GO！



フォーラム会場、事例紹介の様子

