

| 番号                                       | 5  | 事業名   | 砂防         | 市町村名 | 塩尻市         | 路河川名     | (砂)川鳥川                | 箇所名(ふりがな)   | 北小野(きたおの) |   |    |
|--|--|---|------------|------|-------------|----------|-----------------------|---|-----------|---|----|
| 事業計画時の課題・背景及び事業経緯                        | <p>○平成18年7月豪雨により地区内の家屋に土砂が流出し被害が発生。土砂災害対策の強い要望があがる。</p> <p>○当河川は急流で、流域は荒廃しており、倒木や河床堆積物が多数存在する。</p> <p>○保全対象として、人家47戸、北小野保育園、両小野中学校、市道2,600mが存在する。</p> <p>○今後も降雨等による土砂流出に伴う被害が発生する恐れがあるため、H20年度より砂防事業に着手。</p> <p>○H21～:地元協議 H23:事業同意、H24～H26:用地補償 H26～H28:本工事</p> |   |            |      |             |          | ②事業実施に伴う自然環境・生活環境等の変化 | 事業実施に伴う自然環境・生活環境等の変化(A:環境がよくなった B:大きな影響なし C:影響が大きい)   |           | 評価  |    |
|  | <p>○透過型砂防堰堤構造とすることにより、堰堤上下間の環境への影響を低減した。</p> <p>○切土及び盛土法面の法覆工(植生シート等)に使用する種子は、在来植物種を優先した。</p>  |   |            |      |             |          |                       | B   |           |   |    |
| 事業目的                                     | <p>○異常気象より近年頻発する土砂災害から、人家47戸、北小野保育園、両小野中学校、市道2,600m等の人命・財産を保全し、民生の安定を図る。</p>   |   |            |      |             |          | ③施設の維持管理状況            | 施設の維持管理状況(A:地域の人たちの参加あり B:適切 C:やや不十分 D:不適切)   |           | 評価  |    |
| 事業概要                                     | 当初工期   | H21～H25   | 費用対効果(当初時) | 23.7 | 事業費(千円)     | 財源内訳(千円) |                       |   |           |   |    |
|  | 最終工期   | H21～H28   | 費用対効果(評価時) | 16.3 | 上段:当初/下段:最終 | 国庫       | その他                   | 県債  | 一般財源      |   |    |
|  | 当初計画内容(主な工種)   | 砂防堰堤工 1基(H=10.0m L=69.5m)   |            |      | 200,000     | 100,000  |                       | 80,000  | 20,000    |   |    |
|  | 最終事業実績(主な工種)   | 砂防堰堤工 1基(H=10.0m L=69.5m)   |            |      | 293,255     | 146,628  |                       | 117,302   | 29,326    |   |    |
| 事業期間の延長、短縮理由と分析                          | <p>事業期間の延長</p> <p>○工事用道路について、市道から工事用車両が進入するルートが課題であったことから、地元主導で調整をして了解を得ていたが、一部新設区間の補償内容で折り合いがつかず、ルートの変更が生じ、その合意形成に不測の期間を要し、事業期間を3年延長。</p> <p>○事業費の増に伴い事業期間が延長となった。</p>  |   |            |      |             |          | ④地域住民等の評価             | 地域住民等の評価(A:評価が高い B:中程度の評価 C:評価が低い)  |           | 評価  |    |
| 事業費(予算)の増加、縮減理由と分析                       | <p>事業費の増加</p> <p>○工事用道路の盛土部は当工事の掘削土を利用する計画としていたが、含水比が高く盛土材として使用できないことが詳細調査により判明したため、搬出処理とともに良質土を購入した。また、函渠工の基礎部について、発生土を安定処理して置換工を行ったことにより事業費が増加した。</p>  |   |            |      |             |          |                       | 改善措置の必要性  |           | ○現在のところ、改善措置の必要性は認められない。  |    |
| ①事業効果の発現状況                               | 事業効果の発現状況(A:目的を超えた達成 B:達成した C:概ね達成)  |   |            |      |             |          |                       |   | 評価        |   |    |
|  | 直接的効果(定量的・定性的)   | <p>○災害の防止</p> <ul style="list-style-type: none"> <li>・保全対象 人家47戸、北小野保育園、両小野中学校、市道2,600m</li> <li>・完了後の災害履歴 令和3年8月12日～15日の大雨において、土石流は発生していない。</li> </ul> <p>○災害時における防災機能の強化</p> <ul style="list-style-type: none"> <li>・災害対策用ヘリポート及び物資輸送拠点の保全(両小野中学校校庭)</li> <li>・避難所、避難路の保全(両小野中学校(体育館・校庭)、北小野保育園(遊戯室・園庭)、市道)</li> <li>・防災備蓄倉庫の保全(両小野中学校)</li> <li>・要配慮者利用施設の保全(両小野中学校、北小野保育園)</li> </ul> |            |      |             |          |                       | 今後の取り組み及び同種事業への活用と課題  |           | <p>○工事用車両が通行するルートについて地元主導で調整を行い、その後補償等の交渉に入ったが、補償内容で折り合いがつかず、計画の見直しが必要となり、不測の期間を要することとなった。調整から住民が参画することにより、十分な合意形成を図ることが必要と考えられる。</p> <p>○近年、豪雨による土砂災害が多発しているが、土石流危険渓流の整備率は低く、施設整備による安心感は当事業でも地元住民から評価されており、事業の一層の推進が求められている。</p> |    |
| 間接的効果(定量的・定性的)<br>※事業の主たる目的以外で地域社会への貢献状況 | <p>○施設が整備され、また、近隣の砂防施設の施設効果を目の当たりにし、地元住民、保育園や中学校の利用者等が今まで以上に安心して生活できるようになった。</p> <p>○地元説明会において、土砂災害の危険性や砂防施設整備の必要性等を住民に説明することで、住民の防災意識が向上するとともに、公共事業に対する理解が深化した。</p>   |   |            |      |             |          | 建設部公共事業評価委員会の意見       | 砂防堰堤の整備により、下流にある保全対象の安全が確保され、地域住民の評価も高い。また、地元説明会により住民の防災意識向上が図られ、公共事業に対する理解も深化するなどの効果もみられることから、総合評価Aが妥当と判断する。 |           | 総合評価  | A  |
|  |  |   |            |      |             |          | 長野県公共事業評価委員会の意見       | 建設部公共事業評価委員会の意見を妥当と判断する。  |           | 評価監視委員会意見   | 妥当 |
|  |  |   |            |      |             |          |                       |   |           | 評価の決定   | A  |

|    |   |     |    |      |     |      |        |           |           |
|----|---|-----|----|------|-----|------|--------|-----------|-----------|
| 番号 | 5 | 事業名 | 砂防 | 市町村名 | 塩尻市 | 路河川名 | (砂)川鳥川 | 箇所名(ふりがな) | 北小野(きたおの) |
|----|---|-----|----|------|-----|------|--------|-----------|-----------|

位置図



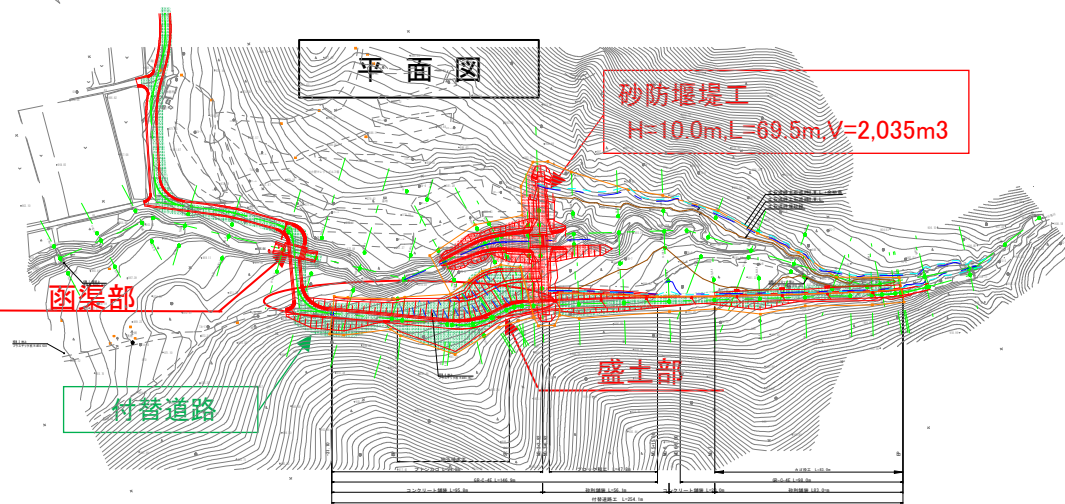
地元説明会実施状況



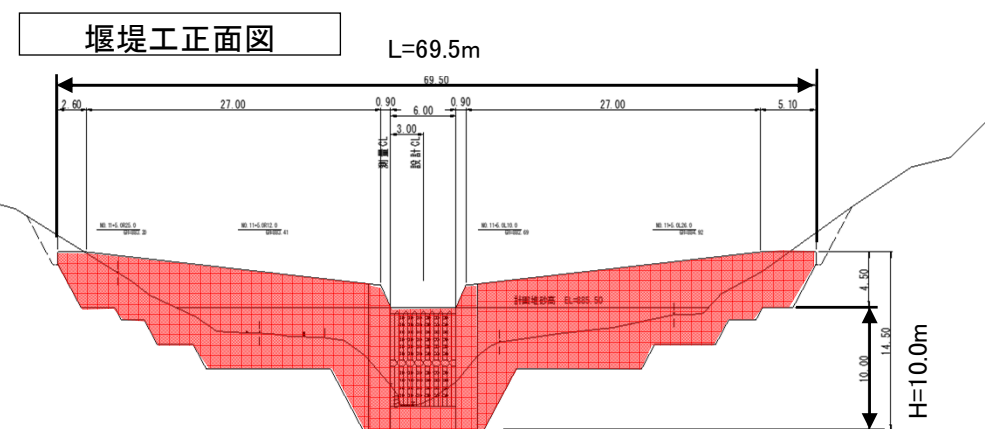
全景



平面図



堰堤工正面図



③ H18災 荒廃状況



② 侵食状況



⑥ H18.7豪雨 土砂流出状況



① 堰堤工 着手前



① 堰堤工 完成