

## 「ツキノワグマ出没（目撃）マップ」を 長野県ホームページへ掲載しました

県民及び長野県を訪れる観光客の皆様へ、より効果的なツキノワグマへの注意喚起を行うため、市町村から提供いただいた目撃情報を基に、長野県ホームページへ、「ツキノワグマ出没（目撃）マップ」を掲載しました。

掲載開始日 令和6年7月17日（水）から

掲載URL <https://www.pref.nagano.lg.jp/shinrin/sangyo/ringyo/choju/joho/kuma-map.html>

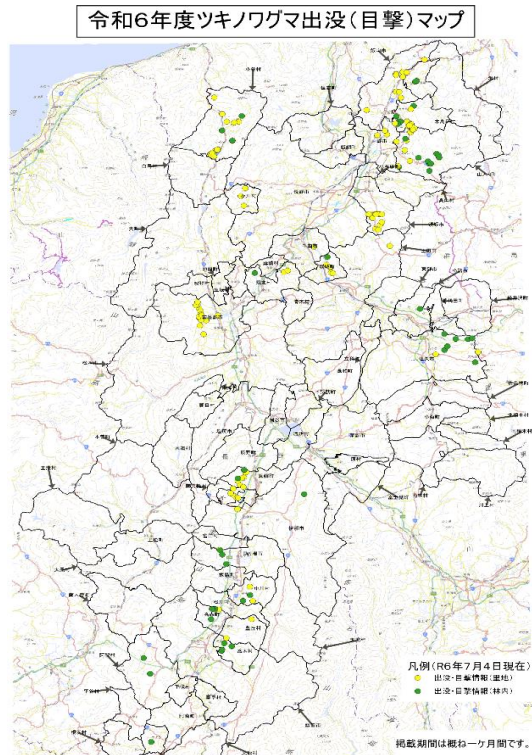
掲載情報 目撃場所（里地と林内を区分）  
目撃日時、目撃頭数、クマの状況等

### その他

- ・市町村から提供された情報に基づき随時更新し、出没後、概ね1ヶ月間の情報を掲載しています。
- ・詳細な出没地点が特定できない情報等は、掲載していません。

### 【ツキノワグマ出没注意報】発出中！！

- ・夏は、クマの山の食べ物が少なくなることから、里地近くにも出没する可能性が高くなります。
- ・県内の森林は、全てクマの生息域です。目撃がない地域でも、クマと遭遇する可能性がありますので、山に入る際や山の近くでは下記に注意してください。



### クマと遭遇しないための注意点

#### ◇ クマ鈴、ラジオ、笛などを携帯する

クマは聴覚や嗅覚が人より優れています。人の存在を感じたクマは自ら逃げていきます。クマ鈴、ラジオ、笛など音の出る物を鳴らして人の存在を知らせながら行動しましょう。

#### ◇ 朝夕の行動は避け、複数人で行動する

朝夕はクマが活発に活動します。この時間帯に山に入ることは避けましょう。1人で行動はせず、複数人で行動しましょう。

#### ◇ クマのいる場所に近づかない

森林はクマの生息地で、どこにいてもおかしくありません。クマの足跡や糞などを見つけた場合は、それ以上近づかずに引き返しましょう。

確かな暮らしを守り、  
信州からゆたかな社会を創る

しあわせ信州創造プラン 3.0  
～大変革への挑戦「ゆたかな社会」を実現するために～

[長野県総合5か年計画推進中]

(問合せ先)

担当 林務部 森林づくり推進課  
鳥獣対策係 田淵、福澤

電話 (直通) 026-235-7273 (内線) 3265  
(代表) 026-232-0111

F A X 026-234-0330

電子メール choju@pref.nagano.lg.jp