

# 令和6年度森林づくり県民税活用事業について

森林政策課

## [令和6年度当初予算要求のポイント]

- 第4期森林税の2年目として、基本方針に示す各柱の取組をさらに加速化し、目標達成に向けて必要となる額を要求
  - ① 森林の若返り促進のため、新たな課題を踏まえた支援策を拡充・実施し、再造林を推進
  - ② 県民が広く親しめる里山づくりの支援や多くの県民等が里山に親しむための情報発信
  - ③ 健康・教育・観光などに森林を活用する森林サービス産業の推進体制整備と創業等の支援
  - ④ 主伐・再造林推進のため、兼業や短期雇用の推進による多様な担い手の確保・育成
  - ⑤ 河川沿いの支障木伐採やライフライン保全対策、野生動物による被害防止のための緩衝帯整備などに係る市町村の取組の支援

## 1 予算要求額

**768,584 千円 (基金繰入金)** (令和5年度当初予算額 : 624,870 千円) 前年度比 123.0%

(単位 : 千円)

基本方針の柱	令和6年度 要求額	令和5年度 当初予算額	増減額
I 森林の若返り促進と安全・安心な里山づくり	330,780	241,800	88,980
II 森や緑、木のぬくもりに親しむことのできる 環境づくり	153,162	129,390	23,772
III 森林・林業活動に取り組む多様な人材・事業 体への支援	60,766	39,593	21,173
IV 市町村と連携した森林等に関連する課題の 解決	215,350	205,887	9,463
V 普及啓発、評価検証	8,526	8,200	326
合計	768,584	624,870	143,714

## 2 主な事業

### (1) 信州の森林づくり事業 (人工造林・初期保育の嵩上げ) 等

主伐・再造林等の加速化を図るため、人工造林や初期保育に加えて作業の省力化、植栽木の野生動物被害対策等に対する支援

◆ 要求額 174,580 千円 (対前年+80,980 千円)

### (2) 開かれた里山の整備・利用推進事業

より多くの県民が里山の森林に親しむことができるよう「開かれた里山」の整備の推進

◆ 要求額 23,472 千円 (対前年+2,282 千円)

### (3) 森林サービス産業総合対策事業

森林を活用した新たなビジネスの起業支援 等

◆ 要求額 39,561 千円 (前年比+39,561 千円)

### (4) 市町村森林整備支援事業

ライフライン沿いの支障木伐採や緩衝帯の整備など地域の課題に対して支援

◆ 要求額 175,300 千円 (前年比+8,788 千円)

森林づくり県民税活用事業 令和6年度(2024)当初予算(案) 総括表

単位:千円

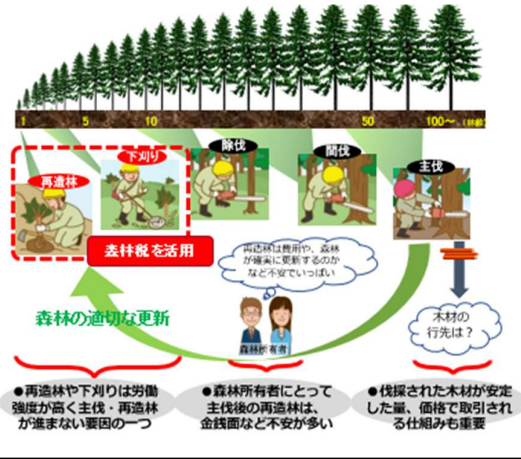
基本方針における区分	令和6年度実施内容	R6予算案	R5予算額	増減	備考
<b>I 森林の若返り促進と安全・安心な里山づくり</b>		<b>330,780</b>	<b>241,800</b>	<b>88,980</b>	
1 再造林の加速化	主伐・再造林等の加速化を図るため、人工造林・下刈り等の初期保育を支援します。 信州の森林づくり事業(人工造林・初期保育の高上げ) ①再造林省力化モデル推進事業 ②再造林推進シカ捕獲サポート事業	174,580 161,580 10,000 3,000	93,600 93,600 - -	80,980 67,980 10,000 3,000	
2 防災・減災のための里山整備	未整備の里山のうち、防災・減災のための優先的に整備が必要な里山の間伐等の森林整備を支援します。 防災・減災のための里山整備	156,200	148,200	8,000	
<b>II 森や緑、木のぬくもりに親しむことのできる環境づくり</b>		<b>153,162</b>	<b>129,390</b>	<b>23,772</b>	
3 県民が広く親しめる里山づくり	・より多くの県民が里山の森林に親しむことができるよう「開かれた里山」の整備を推進します。 ・地域住民等による里山の森林管理体制を確立するため、整備・利用計画の樹立や資機材導入等の活動基盤整備を支援します。 開かれた里山の整備事業 開かれた里山の整備・利用推進事業	79,472 56,000 23,472	55,590 34,400 21,190	23,882 21,600 2,282	
4 広く県民が利用する施設等の木造・木質化等	・民間施設等の木造・木質化等を支援し、県有施設の木造・木質化等を推進します。 ・小中学生等を対象とした木工教室などの木工体験活動を支援します。 ・県産材を使用した建築物等のCO2固定量の認証や工務店等に対する認証制度の広報活動を推進します。 あたりまえに木のあ る暮らし推進事業 広く県民が利用する施設等の木造・木質化 木工体験の推進支援 長野県産材CO2 固定量認証	40,000 38,550 1,050 400	40,000 38,550 1,050 400	0 0 0 0	
5 やまほいくのフィールド整備や学校林の整備等	・自然保育に係るフィールド等の整備を行う認定園に対し整備費用を支援します。 ・地域の里山や学校林を活用して行う森林環境教育を支援します。 信州やまほいく認定団体保育環境等向上事業 学びと育ちの森づくり推進事業	6,000 (14,710) 6,000 (8,710)	5,800 (12,030) 5,800 (6,230)	200 (2,680) 200 (2,480)	( )内は再掲分含む 額 県民文化部 再掲(7の内数)
6 まちなかの緑・街路樹の整備	・信州まちなかグリーンインフラ推進計画に基づく街中の緑地整備を支援します。 ・街中の緑地保全を推進及び支援します。 ・景観形成のための街路樹の整備・植樹を推進します。 まちなかの緑地整備事業 まちなかの緑地保全事業等 観光地の景観整備(県単道路橋梁維持修繕費)	27,690 4,000 13,690 10,000	28,000 6,000 12,000 10,000	▲310 ▲2,000 1,690 0	建設部 建設部 建設部
<b>III 森林・林業活動に取り組む多様な人材・事業者への支援</b>		<b>60,766</b>	<b>39,593</b>	<b>21,173</b>	
7 森林サービス産業など森林の多面的利用の支援	・健康・教育・観光等の多様な分野で森林空間を活用する取組を支援します。 ・森林セラピー基地等のガイド等の人材育成及び資質向上のための講座の開催等を行います。 森林サービス産業活動支援事業 森林サービス産業人材育成支援事業等 森林の里親企業等から申請された間伐等実施地の森林CO2吸収量の評価審査及び認証を行います。 地球温暖化防止吸収源対策推進事業(長野県森林CO2吸収評価認証制度) 自然観察インストラクターや自然公園施設を活用した取組をしている者を対象とした講習会や研修会を開催します。 信州ネイチャーセンター構築事業	39,561 33,669 5,892 252 2,000	25,854 19,116 6,738 309 1,900	13,707 14,553 ▲846 ▲57 100	環境部
8 多様な林業の担い手の確保・育成	林業を支える裾野の担い手となる就業者の確保のために必要な経費を支援します。 多様な林業の担い手確保育成事業	18,953	11,530	7,423	
<b>IV 市町村と連携した森林等に関連する課題の解決</b>		<b>215,350</b>	<b>205,887</b>	<b>9,463</b>	
9 ライフライン等保全対策	市町村が実施する以下の取組を支援します。 ・ライフライン等保全のための支障木等の伐採 ・観光地の魅力向上に向けた森林整備	175,300	166,512	8,788	
11 観光地の景観や緩衝帯の整備	・野生鳥獣による被害防止のための森林整備 ・病虫害被害による枯損木の有効活用及び森林外や未被害市町村での被害木処理等 市町村森林整備支援事業 ライフライン等の保全対策 観光地の景観整備	63,000 24,300	66,600 24,192	▲3,600 108	
12 病虫害被害対策	市町村森林整備支援事業 緩衝帯の整備 森林の病虫害被害対策	28,000 60,000	15,660 60,060	12,340 ▲60	
10 河川沿いの支障木等伐採	市町村が管理する準用河川区域及びその周辺の河畔林のうち、市町村が行う防災効果の高い箇所での除間伐を支援します。 河畔林整備事業	40,050	39,375	675	建設部
<b>V 普及啓発、評価検証</b>		<b>8,526</b>	<b>8,200</b>	<b>326</b>	
13 森林づくりを推進するための普及啓発、森林税事業の評価・検証	県民の理解を深めるための広報・普及啓発活動等を実施します。 みんなで支える森林づくり推進事業等	8,526	8,200	326	
<b>合計</b>		<b>768,584</b>	<b>624,870</b>	<b>143,714</b>	

現状	計画的な主伐・再造林の推進により、今後10年かけて80年サイクルで更新する仕組みを構築するため、以下の取組を実施 ○資源の循環利用に適した森林(林業経営適地)を明確にするとともに、長野県主伐・再造林ガイドラインを策定 ○再造林やその後の初期保育に必要な標準的な経費を全額支援することで、森林所有者の負担軽減を図り再造林を促進 ⇒当面5年後の(R9)の再造林面積を面積を年間1,000haとする(10年後(R14)には年間1,250haへ) ⇒R6再造林目標面積420ha(R5目標 260ha)
課題	○地域によっては地形が急峻で森林作業道の開設が困難であることから、その進度に地域差が生じている ○再造林が進んでいる地域では、下刈り等の保育作業が担い手不足により、再造林に支障が生じている ○二ホンジカ生息密度が高い地域では捕獲等の対策が追いつかず、植栽木が食害を受け、森林の更新に支障が生じている

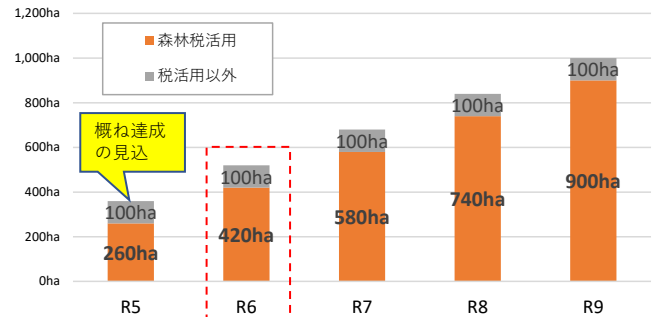
**主伐・再造林の確実な推進に向け、課題に対応するための事業を実施**

- 【継】(1)長野県主伐・再造林ガイドラインに基づく再造林とその後の下刈り等に必要な標準的な経費を全額支援
- 【新】(2)地形が急峻で森林作業道の開設が困難な地域において、架線を活用した主伐・再造林及び保育等に係る経費を支援
- 【新】(3)二ホンジカ等の食害から植林後の苗木を守るため「わな」の見回り、併せて行う機器やシカ柵の点検等への活動経費を支援

【継】信州の森林づくり事業 R6 予算額(案) 538,600千円(森林税161,580千円)  
 補助率: 10/10 ※(国庫及び一財 7/10、森林税 3/10) ・森林税: 11.3億円(5年間) ※標準的な経費に対する補助率



再造林面積の目標



**新 再造林省力化モデル推進事業**

➢ 地形が急峻で森林作業道の開設が困難な地域において、「空の道」とも言われる架線を活用した主伐・再造林及び保育等に係る経費を支援

- 補助率等
  - ・事業主体: 市町村、森林組合、生産森林組合、NPO法人、森林所有者 等
  - ・補助率: 定額、9/10  
 : 架線の架設・撤去に係る支援 7,000千円、自走式下刈り機等のリース支援 3,000千円
  - ・事業目標: 再造林面積 420ha (2024年度)

### 1 主伐・再造林を進める上での課題

- 南北に広い県内は地域によっては、地形が急峻で森林作業道の開設が困難であることから、主伐後の再造林等の推進に地域差が生じている
- 主伐時に搬出されなかった枝条等が林地に残され、有効活用されず、再造林の際、植栽の支障となっている
- 再造林が進んでいる地域では、下刈り等の保育作業が担い手不足により、再造林に支障が生じている

地形急峻

傾斜30度以上割合

条件が悪い地域

条件が良い地域

森林面積当たり人工林蓄積(m<sup>3</sup>/ha)

地域別再造林面積 (R4)

課題に対応するため、県内でモデル的に実施

### 2 取組内容

- 架線を活用した資材運搬等により再造林の効率化
- 架線を活用した全木集材による資源の有効活用  
 架線等を活用し、一貫作業による主伐から再造林までの実施及び再造林に必要な苗木、資材等を運搬を行う場合、架線の架設に係る標準的な経費の一部を支援
- 自走式下刈り機や苗木運搬機械等による省力化・労務軽減化  
 植栽・下刈り等の省力化に資する自走式下刈り機等のリース料の一部を支援

全木集材による資源の有効活用

併せて架線で苗木等を運搬し省力化

下刈りは植栽木の育成に必須 従来下の作業で重労働(職員の負担)

リース支援対象機械の一例(乗用下刈り機)

人力からの転換による省力化



➢ ニホンジカ等の食害から植栽後の苗木を守るため、林業事業者が捕獲者と連携して行うわなの見回りやICT機器の保守作業等の活動経費を支援

- 補助率等
  - ・事業主体：市町村
  - ・補助率：10/10以内
  - ：「林内捕獲サポート隊」が行うわなの見回り等の捕獲補助活動経費への支援 3,000千円
  - ・事業目標：再造林面積 420ha (2024年度)

### 1 主伐・再造林を進める上での課題

- ニホンジカの生息密度の高い地域では、植栽後の若い苗木のニホンジカによる食害を柵等による防護対策だけでは防ぎきれない。
- 食害を受けるリスクから主伐・再造林への意欲が低下している。



- わなを設置して捕獲圧を高めることが有効だが、捕獲者にとっては、毎日見回りを行う必要があり、負担が大きい(特に奥山)。



課題に対応するため、市町村の活動を支援

### 2 取組内容

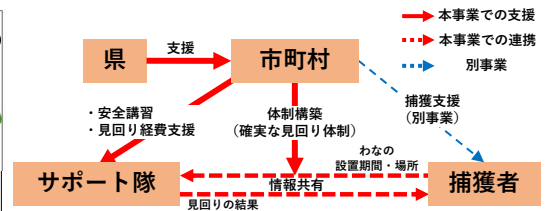
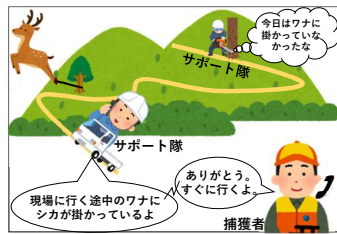
#### ◎市町村が組織する「林内捕獲サポート隊」の活動を支援

ニホンジカ等の捕獲圧を高め食害リスクを低減するため、市町村が林業事業者の職員等で構成する「林内捕獲サポート隊」を設置し、わな設置後の見回り等を実施する。県はその活動に要する経費を支援する。

- 支援内容(県→市町村)
  - ・林内捕獲サポート隊が行う、**わなの見回り等の捕獲補助活動**※に要する経費
  - ・林業事業者職員への安全作業の研修経費
  - ・捕獲者や林業事業者と活動内容及び活動体制を調整するための技術的指導

<※捕獲補助活動の内容：狩猟免許がなくても実施可能な活動>

- ・わなの見回りや給餌、併せて行う機器やシカ柵の点検
- ・シカが捕まっていた場合に捕獲者へ連絡



➢ 「森林サービス産業推進ネットワーク(仮称)」を立ち上げ、情報交換の機会の設定や相談窓口を設置するとともに、創業時の支援や活動支援、人材育成等の地域の課題に対応

### ■森林サービス産業の推進(R6)

#### ① 森林サービス産業の推進体制の構築 3,221千円

民間事業者に一括委託

ネットワーク運営委託

市町村等 → 森林サービス産業推進ネットワーク(仮称) → 利用者等 / 創業希望者等

登録・サービス情報 ↑ 事業者(会員) ↓ 情報提供

相談窓口 (利用相談、ネットワーク運営、創業相談等)

#### ④ 森林空間の整備と森林の利活用

森林空間の整備、林内施設等の整備 15,910千円 (森林整備9/10、施設整備1/2)

森林を活用した環境教育等 8,710千円 (森林整備9/10、活動経費10/10)

企業との連携による森林づくり 1,135千円 (森林の里親促進事業)

#### ② 創業支援・活動支援等 4,693千円

段階に応じた支援(森林ベンチャースクール)

創業・活動支援委託

交流会、創業セミナー、人材育成研修、アイデアコンペ、マッチング

創業支援(創業に必要な経費への補助) 補助率10/10、最長2年間、上限100万円

専門家による助言・指導

木曾谷・伊那谷フォレストバレーの取組と連携して実施

#### ③ 森林の利活用を導く人材の育成 5,892千円

人材育成業務委託

- 地域コーディネーターの育成
- 森林の癒しガイドの育成(「信州森林の癒し案内人(仮)」制度)
- 里山利活用人材の育成

「信州森林の癒し案内人(仮)」の登録

講座修了実務経験 → 登録申請 → 初回制定基準 → 登録

ガイド育成、人材の交流

#### 森林サービス産業の創業イメージ

MTB、森林の健康利用

人材育成とフォローアップ

- ライフライン沿いの危険木の伐採や国庫補助対象外の病害虫被害対策など、地域の課題解決に向けた市町村による森林整備の取組を支援
- 地域の要望を踏まえ、一部取組の計画を後年度から前倒して積極的に支援し取組を加速化

区分	事業内容 (補助率)	補助率	R6 予算 (案)	R5 予算
ライフライン等の保全対策	<ul style="list-style-type: none"> <li>○ライフライン等保全のための支障木等の伐採</li> </ul> 	9/10 以内	63,000 千円	66,600 千円
観光地の景観整備	<ul style="list-style-type: none"> <li>○観光地の魅力向上に向けた森林整備</li> </ul>  	9/10 以内	24,300 千円	24,192 千円
緩衝帯の整備	<ul style="list-style-type: none"> <li>○野生鳥獣による被害防止のための森林整備</li> </ul>  	9/10 以内	28,000 千円	15,660 千円
森林の病害虫被害対策	<ul style="list-style-type: none"> <li>○病害虫被害による枯損木の有効活用</li> <li>○森林外や未被害市町村での被害木処理等</li> </ul>  	9/10 以内 1/2 以内	60,000 千円	60,060 千円

森林づくり県民税を活用する事業

R 6 当初予算額 (案) 768,584千円

I 森林の若返り促進と安全・安心な里山づくり

- 1 再生林の加速化
  - 再生林等の嵩上げ補助により主伐・再生林を促進し若い森林への更新を加速化
  - 再生林の省力化を図るために必要な架線の設置・撤去、省力化機械のリース等に係る経費を支援
  - 再生林後の森林の確実な更新のための、鼠の見回りや機器の保守作業等に係る経費を支援
- 2 防災・減災のための里山整備
  - 土砂災害や流木被害等を防止するための里山の間伐等整備

II 森や緑、木のぬくもりに親しむことのできる環境づくり

- 3 県民が広く親しめる里山づくり
  - 県民が広く利用できる「開かれた里山」の整備・仕組みづくり
- 4 広く県民が利用する施設等の木造・木質化等
  - 県民が利用する公共施設の木造・木質化
  - 民間施設や子どもが主に利用する施設の木造・木質化
- 5 やまほいくのフィールドや学校林の整備等
  - 信州やまほいく認定園のフィールド整備
  - 学校林の整備支援
- 6 まちなかの緑・街路樹の整備
  - 信州まちなかグリーンインフラ推進計画に基づくまちなかの緑化・整備
  - 街路樹の整備支援

III 森林・林業活動に取り組む多様な人材・事業者への支援

- 7 森林サービス産業など森林の多面的利用の支援
  - 森林の健康利用や森林環境教育、観光利用等に取り組む団体の活動支援
  - 森林を活用した新たなビジネスの起業支援
  - 森林(もり)の里親契約の促進(企業と地域のマッチング)
  - 森林セラピーやエコツーリズム等のガイド、森林環境教育等の指導者、里山管理人材等の育成
- 8 多様な林業の担い手の確保・育成
  - 森林・林業に関わる人材の裾野拡大
  - 他産業との兼業や季節的な雇用など多様な林業の担い手への支援

IV 市町村と連携した森林等に関連する課題の解決

市町村への定額配分による「森林づくり推進支援金」に替え、地域において必要度の高い事業をメニュー化して支援

- 9 ライフライン等保全対策
- 10 河川沿いの支障木等伐採
- 11 観光地の景観や緩衝帯の整備
- 12 病害虫被害対策

- ▶ ライフライン沿いの危険木の伐採や国庫補助対象外の病害虫被害対策など、地域の課題解決に向けた市町村による森林整備の取組を支援
- ▶ 令和5年10月に発生したツキノワグマによる人身事故を踏まえ、林内の見通しを確保して野生動物による被害を防止するための「緩衝帯の整備」を積極的に支援し、取組を加速化

事業区分		事業主体 (補助対象)	R6 要求額 (千円)	R5 予算額 (千円)	前年比 (千円)	目 標			
事業名	事業概要					基本方針 の目標	5年間 の目標	R6年度 の目標	
I 森林の若返り促進と安全・安心な里山づくり			330,780	241,800	88,980				
再造林の加速化	①	【信州の森林づくり事業 (人工造林・初期保育の嵩上げ)】 主伐・再造林等の加速化を図るため、人工 造林・下刈り 等の初期保育を支援	市町村、 森林組合、 林業事業者 等	161,580	93,600	67,980	再造林面積 (ha)	2,900	420
	新	【再造林省力化モデル推進事業】 再造林の省力化を図るために必要な架線の設置・撤去や自 走式下刈り機のリース等を支援	市町村 森林組合 林業事業者 等	10,000	0	10,000			
	新	【再造林推進シカ捕獲サポート事業】 再造林後の森林の確実な更新を図るため林内捕獲サポート 隊による罠の見回りや機器の保守作業等を支援	市町村	3,000	0	3,000			
	小計			174,580	93,600	80,980			
防災・減災のための 里山整備	②	未整備の里山のうち、防災・減災のための優先的に整備が 必要な里山の間伐等の森林整備を支援	市町村 森林組合 林業事業者 等	156,200	148,200	8,000	間伐面積 (ha)	1,500	400

令和6年度森林づくり県民税活用事業一覧

事業区分		事業主体 (補助対象)	R6 要求額 (千円)	R5 予算額 (千円)	前年比 (千円)	目 標			
事業名	事業概要					基本方針 の目標	5年間 の目標	R6年度 の目標	
II 森や緑、木のぬくもりに親しむことのできる環境づくり			153,162	129,390	23,772				
開かれた里山整備事 業	③-1	より多くの県民が里山の森林に親しむことができるよう 「開かれた里山」の整備を推進	里山整備利 用推進協議 会 事業者 等	56,000	34,400	21,600	県民が広く親 しめる里山整 備利用地域の 箇所数	50	10
	③-2	地域住民等による里山の森林管理体制を確立するため、整 備・利用計画の樹立や資機材導入等の活動基盤整備を支援	里山整備利 用推進協議 会 事業者 等	23,472	21,190	2,282			
	小計			79,472	55,590	23,882			
あたりまえに木のあ る暮らし推進事業	④-1	【広く県民が利用する施設等の木造・木質化】 民間施設等の木造・木質化等の支援、県有施設の木造・木 質化等の推進	民間事業者 市町村等	38,550	38,550	0	木造・木質化 等の箇所数	55	11
	④-2	【木工体験の推進支援】 小中学生等を対象とした木工教室などの木工体験活動を支 援	木材関連事 業者が組織 する団体	1,050	1,050	0			
	④-3	【長野県産材CO2固定量認証】 県産材を使用した建築物等のCO2固定量の認証や工務店等 に対する認証制度の広報活動を推進	県	400	400	0			
	小計			40,000	40,000	0			
やまほいくのフィー ルド整備や学校林の 整備等	⑤	【信州やまほいく認定団体保育環境等向上事業】 自然保育に係るフィールド等の整備を行う認定園に対し整 備費用を補助	市町村 学校法人 NPO法人 等	6,000	5,800	200	フィールド整 備の箇所数	40	8
	⑥	【学びと育ちの森づくり推進事業】 ※地域の里山や学校林を活用して行う森林環境教育を支 援	市町村 学校法人 NPO法人 みどりの少年団 育成会等	(8,710)	(6,230)	(2,480)	学校林整備等 の箇所数	30	5
	小計			6,000	5,800	200			
まちなかの緑・街路 樹の整備	⑦	【まちなかの緑地整備事業】 信州まちなかグリーンインフラ推進計画に基づく街中の緑 地整備を支援	市町村 NPO法人 民間団体 等	4,000	6,000	△ 2,000	緑地整備の 箇所数	10	2
	⑧	【まちなかの緑地保全事業】 街中の緑地保全の実施 (11,000千円) 【まちなかの緑地保全補助事業】 街中の緑地保全の支援 (2,690千円)	県 市町村	13,690	12,000	1,690	緑地の 保全延長 (km)	32	6.4
	⑨	【観光地の景観整備(県単道路橋梁維持修繕費)】 景観形成のための街路樹の整備・植樹	県	10,000	10,000	0	整備延長 (km)	20	5.8
	小計			27,690	28,000	△ 310			



# 令和6年度森林づくり県民税活用事業一覧

事業区分		事業主体 (補助対象)	R6 要求額 (千円)	R5 予算額 (千円)	前年比 (千円)	目 標		
事業名	事業概要					基本方針 の目標	5年間 の目標	R6年度 の目標
Ⅲ 森林・林業活動に取り組む多様な人材・事業者への支援			<b>60,766</b>	<b>39,593</b>	<b>21,173</b>			
森林サービス産業総合対策事業	⑩-1 <b>拡</b> 【森林サービス産業活動支援事業】 健康・教育・観光等の多様な分野で森林空間を活用する取組を支援	市町村 団体 等	33,669	19,116	14,553	森林サービス 産業に取り組 む地域プロ ジェクト数	50	10
	⑩-2 【森林サービス産業人材育成支援事業】 森林セラピー基地等のガイド等の人材育成及び資質向上のための講座の開催等	県	5,892	6,738	△ 846			
小計			39,561	25,854	13,707			
地球温暖化防止吸収源対策推進事業 (長野県森林CO2吸収評価認証制度)	⑩-3 森林の里親企業等から申請された間伐等実施地の森林CO2吸収量の評価審査及び認証	県	252	309	△ 57			
信州ネイチャーセンター構築事業	⑪ 自然観察インストラクターや自然公園施設を活用した取組をしている者を対象とした講習会や研修会の開催	県	2,000	1,900	100	エコツーリズムガイドの 育成人数	25	5
多様な林業の担い手確保育成事業	⑫ <b>拡</b> 林業を支える裾野の担い手となる事業者の確保のために必要な経費を支援	県林業労働力確保支援センター (事業者等)	18,953	11,530	7,423	多様な林業に関わる新規就業者数	200	44

# 令和6年度森林づくり県民税活用事業一覧

事業区分		事業主体 (補助対象)	R6 要求額 (千円)	R5 予算額 (千円)	前年比 (千円)	目 標		
事業名	事業概要					基本方針 の目標	5年間 の目標	R6年度 の目標
Ⅳ 市町村と連携した森林等に関する課題の解決			<b>215,350</b>	<b>205,887</b>	<b>9,463</b>			
市町村森林整備支援事業	⑬ 【ライフライン等の保全対策】 ライフライン等保全のための支障木等の伐採	市町村	63,000	66,600	△ 3,600	整備箇所数	150	30
	⑭ 【観光地の景観整備】 観光地の魅力向上に向けた森林整備	市町村	24,300	24,192	108	観光地の 景観整備 箇所数	100	20
	⑮ 【緩衝帯の整備】 野生鳥獣による被害防止のための森林整備	市町村	28,000	15,660	12,340	緩衝帯の 整備箇所数	100	38
	⑯ 【森林の病害虫被害対策】 病害虫被害による枯損木の有効活用及び 森林外や未被害市町村での被害木処理等	市町村	60,000	60,060	△ 60	枯損木利 活用材積 被害木 処理材積 (m <sup>3</sup> )	10,000 5,400	2,000 1,080
	小計			175,300	166,512	8,788		
河畔林整備事業	⑰ 市町村が管理する準用河川区域及びその周辺の河畔林のうち、市町村が行う防災効果の高い箇所での除間伐を支援	市町村	40,050	39,375	675	整備箇所数	70	14
Ⅴ 普及啓発、評価検証			<b>8,526</b>	<b>8,200</b>	<b>326</b>			
みんなで支える森林づくり推進事業	⑱ 県民の理解を深めるための広報・普及啓発活動等	県	8,526	8,200	326	-	-	-
合 計 (a)			<b>768,584</b>	<b>624,870</b>	<b>143,714</b>			