

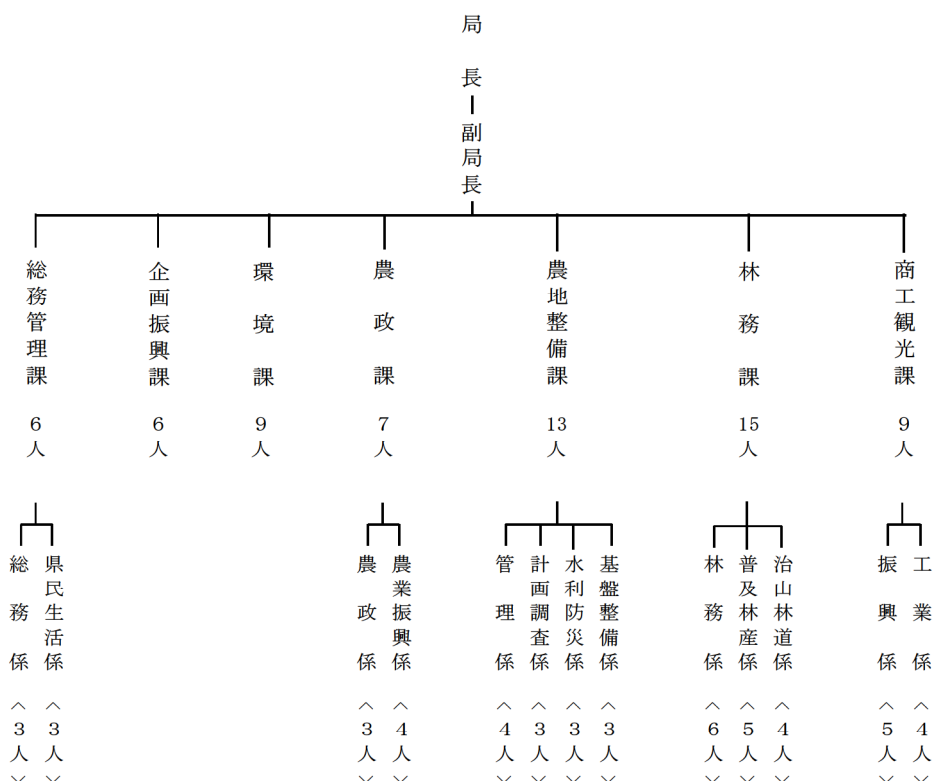
# 総務管理課

平成29年度

# 総務管理課

## 1 組織・機構の概要（諏訪地域振興局）

（平成29年4月1日現在）  
実人員 67名



## 2 合同庁舎の概要

- (1) 工事費 7億6千万円
- (2) 竣工 昭和48年3月31日
- (3) 土地 敷地 10,687.78㎡
- (4) 構造 鉄骨造一部鉄骨鉄筋コンクリート造
- (5) 規模 地下1階 地上5階 塔屋2階
- (6) 延床面積 9,371.49㎡
 

本館（公用車庫共）	8,761.32㎡
大型車庫等	610.17㎡
- (7) 設備
 

電気設備	空気調和設備
給排水衛生設備	自動電話交換設備
エレベーター設備（2基）	
- (8) 耐震改修 工期 平成21年8月～平成23年1月  
鉄骨ブレース 66箇所、RC壁補強（地下）5箇所、RC柱補強（地下）4箇所  
耐震評価値 1.5
- (9) 入庁機関
 

長野県諏訪地域振興局	(1・3・5階)
長野県南信県税事務所諏訪事務所	(3階)
長野県諏訪保健福祉事務所	(2階)
長野県諏訪農業改良普及センター	(1階)
長野県諏訪建設事務所	(4階)
長野県南信会計センター諏訪分室	(5階)

### 3 県有財産の状況

(平成29年4月1日現在)

区 分		単位	数量	備 考		
十 地	行政財産	諏訪合同庁舎	m <sup>2</sup>	10,687.78		
	普通財産	湖明館通り宿舎	m <sup>2</sup>	185.91		
		神宮寺アパート	m <sup>2</sup>	1,984.32		
		赤沼職員宿舎	m <sup>2</sup>	2,389.00		
		高木寮・高木宿舎A、B	m <sup>2</sup>	2,086.00		
		下金子寮	m <sup>2</sup>	2,457.28		
建 物	行政財産	諏訪合同庁舎	延m <sup>2</sup>	9,371.49	昭和48年3月	
		霧ヶ峰自然保護センター	延m <sup>2</sup>	575.00	昭和48年8月 RC・1	
		大気汚染常時監視局	延m <sup>2</sup>	15.24	昭和49年12月 W・1	
		水質監視測定局舎	延m <sup>2</sup>	33.12	平成元年3月 Wモル・1	
		下諏訪県有林造林小屋	延m <sup>2</sup>	32.40	昭和55年3月 W・1	
	普通財産	旧湖浜宿舎A	延m <sup>2</sup>	65.02	平成29年3月31日 用途廃止済み	
		旧湖浜宿舎B	延m <sup>2</sup>	49.68		
		高木宿舎A	延m <sup>2</sup>	79.16	昭和59年3月 W・1 1棟1戸 募集停止	
		高木宿舎B	延m <sup>2</sup>	79.16	昭和59年3月 W・1 1棟1戸 募集停止	
		湖岸通り宿舎	延m <sup>2</sup>	78.67	昭和60年2月 W・1 1棟1戸 募集停止	
		湖明館通り宿舎	延m <sup>2</sup>	85.29	昭和60年8月 W・1 1棟1戸 募集停止	
		神宮寺アパート	延m <sup>2</sup>	1,037.40	昭和50年1月 S・2 2棟14戸 募集停止	
		赤沼職員宿舎	延m <sup>2</sup>	1,812.27	平成7年3月 RC・2 2棟20戸	
		高木寮	延m <sup>2</sup>	1,173.04	昭和59年3月 RC・4 1棟43戸	
		下金子寮	延m <sup>2</sup>	1,256.69	昭和61年3月 RC・4 1棟43戸	
	工 作 物	行政財産	囲障	m	471.90	
			貯槽	個	2	
			雑屋建	個	2	東渡廊下、西渡廊下
			塔及び柱	基	2	

## 4 交通安全対策

### (1) 交通安全運動の推進

交通事故のない「安全で快適な交通社会」の実現のため、市町村、関係機関及び団体と連携し、交通安全運動を推進している。

#### 【平成 28 年度における季別の交通安全運動】

名称	期間	主な実施内容
春の全国交通安全運動	H28. 4. 6～15(10日間)	<ul style="list-style-type: none"> <li>・広報車による巡回啓発</li> <li>・宅配車へのステッカー掲示依頼</li> <li>・大型店での店内放送依頼</li> <li>・パスポート窓口等でのチラシ入りポケットティッシュの配布</li> <li>・庁舎ブログによる啓発</li> <li>・アルクマも参加したドライバー、歩行者への街頭啓発</li> <li>・高齢者の集会、会議、サークル活動における交通事故への注意喚起</li> </ul>
夏の交通安全やまびこ運動	H28. 7. 22～31(10日間)	
秋の全国交通安全運動	H28. 9. 21～30(10日間)	
年末の交通安全運動	H28. 12. 1～31(31日間)	

### (2) 交通事故発生状況の推移

		H24年	H25年	H26年	H27年	H28年
事故件数 (件)	管内	955	904	896	848	812
	全県	10,403	9,858	9,286	8,867	8,301
死者 (人)	管内	7	4	4	6	14
	全県	97	100	82	69	121
負傷者 (人)	管内	1,215	1,114	1,098	1,064	1,016
	全県	13,295	12,262	11,504	10,954	10,326

## 5 NPO法人への支援

新たな公共サービスの担い手として期待されているNPOの自立を支援するため、相談窓口を設置し、NPO法人設立認証申請書の受理等を行うとともに、県による各種NPO支援事業の紹介等を実施している。

#### 【特定非営利法人(NPO法人)数の推移】

各年度3月31日現在

区分		H24年度	H25年度	H26年度	H27年度	H28年度
法人数 (県知事認証分)	管内	79 (8.5%)	79 (8.3%)	78 (8.1%)	78 (8.0%)	81 (8.1%)
	全県	934	947	961	974	999

( )内は、全県に占める諏訪管内の割合

## 6 消費者対策

消費者取引の適正化や家庭用品の安全確保等に関する指導・助言等行うとともに、各種情報提供を行い、消費者被害の防止に努めている。

### (1) 家庭用品品質表示法及び消費生活用製品安全法に基づく立入検査

消費者の生命・身体に対して、危害を及ぼすおそれが多い製品や消費者が購入に際し、品質を識別することが困難で、特に品質を識別する必要性が高い製品等について、必要な表示が行われているか、立入検査を実施した。

#### 【平成 28 年度における立入検査実施状況】

種 類	検査店舗数	行政指導
家庭用品品質表示法による検査	繊維製品、電気器具等 延べ 7 店舗	なし
消費生活用製品安全法による検査	圧力鍋、石油ストーブ等 延べ 28 店舗	なし

## 7 消防防災対策

### (1) 消防力の状況

(平成29年 4 月1日 現在)

市 町 村 消 防 本 部	消 防 職 員 数 (人)	消 防 団 員 数 (人)	消 防 自 動 車 等 (台)					消 防 水 利 (箇所)		
			ボ 化 ン 学 プ 消 車 防	ボ は ン し プ ご 付 車	ボ 水 ン 槽 付 車	ボ 普 ン 通 プ 消 車 防	ボ 小 ン 型 動 プ 力	消 火 栓	防 火 水 槽	
			40 m <sup>3</sup> 以上	20 m <sup>3</sup> ~ 40 m <sup>3</sup>						
岡 谷 市	—	540	—	—	—	11	31	870	165	113
諏 訪 市	—	852	—	—	—	8	33	1,226	177	27
茅 野 市	—	941	—	—	—	16	63	3,654	103	275
下 諏 訪 町	—	263	—	—	—	8	8	431	48	92
富 士 見 町	—	349	—	—	—	4	8	1,374	91	76
原 村	—	190	—	—	—	1	9	329	71	11
諏訪広域消防本部	234	—	—	2	8	5		—	—	—
計	234	3,135	0	2	8	53	152	7,884	655	594

### (2) 地震防災対策

ア 地域指定の状況

- ・ 東海地震に係る地震防災対策強化地域  
管内 6 市町村 (平成 14 年 4 月 24 日 指定)
- ・ 南海トラフ地震防災対策推進地域  
管内 6 市町村 (平成 26 年 3 月 28 日 指定)

## イ 地震災害応急対策活動体制強化

### (ア) 訓練の実施

大規模地震発生時における長野県災害対策本部諏訪地方部の応急対策活動を実効性あるものとするため、東海地震による被害を想定した情報収集伝達訓練・非常参集訓練・図上訓練等を実施している。

### (イ) 諏訪地域東海地震等災害対策推進協議会の開催

諏訪地域において、県、市町村、防災関係機関が密接な連携を図りながら、より具体的、効果的な東海地震対策等を推進するため、本協議会を開催している。

### (ウ) 相互協定の締結

災害発生時の迅速で正確な災害情報提供のため、エルシーブイ株式会社と災害情報放送に関する相互協定を締結している。

## ウ 地域防災力強化

自主防災組織等地域の防災関係者を対象とした出前講座や自主防災アドバイザー(平成29年7月現在34人)等に関する情報提供を行い、地域の防災力強化に向けた各種取組に対し支援を行っている。

## 8 人権尊重・男女共同参画施策

### (1) 人権尊重施策

長野県人権政策推進基本方針（H22.2策定）を踏まえ、関係機関・企業等と連携しながら啓発、研修事業を実施した。

#### 【平成28年度における人権尊重事業】

実施日	内容
平成28年7月29日	諏訪地区企業人権学習会 講演「子育てママのパワー活用法」 ママ育プロジェクト代表 山崎 三千代 氏
平成28年12月4～10日	第68回人権週間街頭啓発 管内6か所（JR駅前、スーパー）
平成28年12月8日	諏訪地区人権研修会 講演「女性の社会参加のメリットとは」 ママ育プロジェクト代表 山崎 三千代 氏

### (2) 男女共同参画施策

第4次長野県男女共同参画計画（計画年度H28～32）に基づき、男女共同参画意識の高揚や男女が共に働きやすい環境づくり等を推進するため、広報、啓発及び男女共同参画推進員の設置等を行い、推進に努めている。

項目	内容
男女共同参画週間中のパネル展示及び庁内放送	・パネル展示：諏訪合同庁舎1階ロビー ・案内放送：管内大型店23店舗、諏訪合同庁舎
諏訪地方男女共同参画連絡会	・会員の活動報告、意見交換（年3回開催）

## 9 旅券発給状況

旅券窓口のサービス向上を図りつつ、旅券の適正な発行に努めている。

### (1)申請状況

(単位：人)

	H24年	H25年	H26年	H27年	H28年
諏訪地域振興局 (A)	5,002 (90.2)	4,160 (83.2)	4,021 (96.7)	4,202 (104.5)	4,541 (108.1)
全 県 (B)	51,756 (97.9)	43,472 (84.0)	40,097 (92.2)	41,264 (102.9)	45,456 (110.2)
全県に対する管内 構成比 (A / B)	9.7%	9.6%	10.0%	10.2%	10.0%

( )内の数値は対前年比(%)

### (2)旅券窓口のサービス向上対策

火曜日及び木曜日（木曽、北アルプス、北信各地域振興局は木曜日のみ）の窓口開設時間の延長（19時まで）や日曜交付（松本、長野両地域振興局）を行うなど、旅券取得者に対するサービス向上に努めている。

## 10 青少年の健全育成支援

青少年を取り巻く環境が大きく変化し、青少年による犯罪や子どもの安全を脅かす事件などが多発する中、市町村や関係団体と連携しながら、街頭啓発など広報活動や有害環境チェック活動等を実施し、青少年の健全育成に努めている。

### 【平成28年度における青少年健全育成推進事業】

名 称	期 間	実 施 内 容
信州あいさつ運動	毎月11日	<ul style="list-style-type: none"> <li>・ 街頭啓発 (学校、病院、駅前等)</li> <li>・ ポスター、看板、懸垂幕掲示</li> <li>・ 諏訪地方青少年のためのよい社会づくり推進会議の開催</li> <li>・ 有害自動販売機撤去要請及び実態調査活動</li> </ul>
青少年の非行・被害防止全国強調月間	7月	
青少年に有害な社会環境排除県民運動強化月間	7・11月	
子ども・若者育成支援強調月間	11月	
有害環境浄化活動強化月間	7・11・2月	

### 【有害図書等自動販売機の設置台数(各年度11月末現在)】

(単位：台)

	H24年度	H25年度	H26年度	H27年度	H28年度
諏訪管内	39	38	34	32	32
県 計	146	126	121	109	104