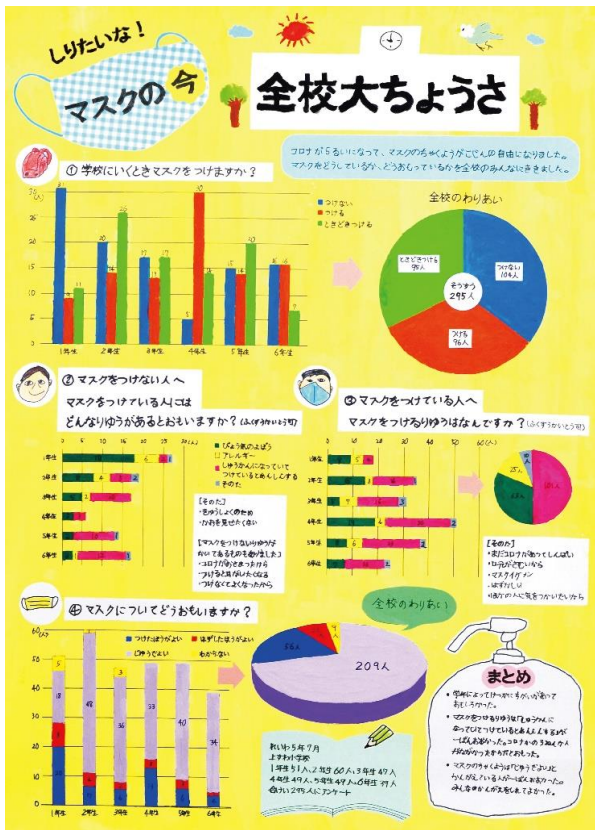
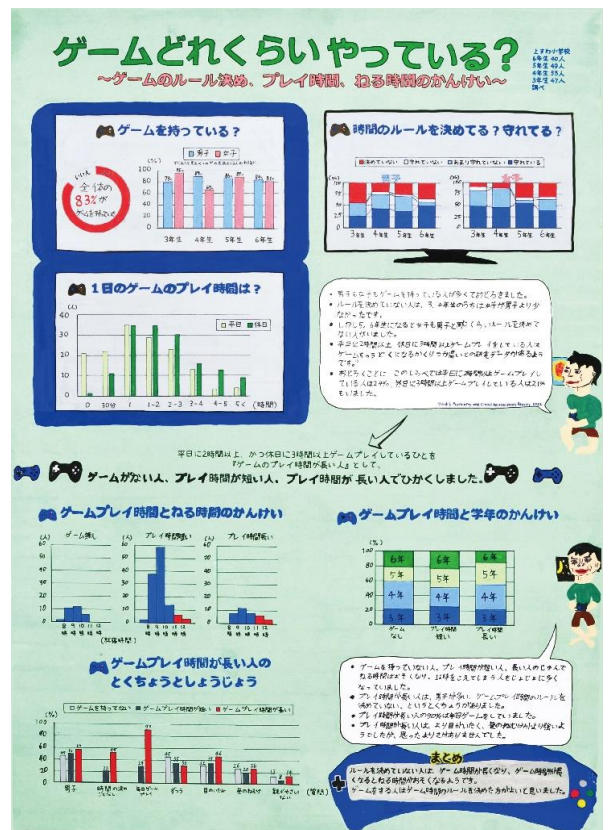


第71回長野県統計グラフコンクール 入賞作品

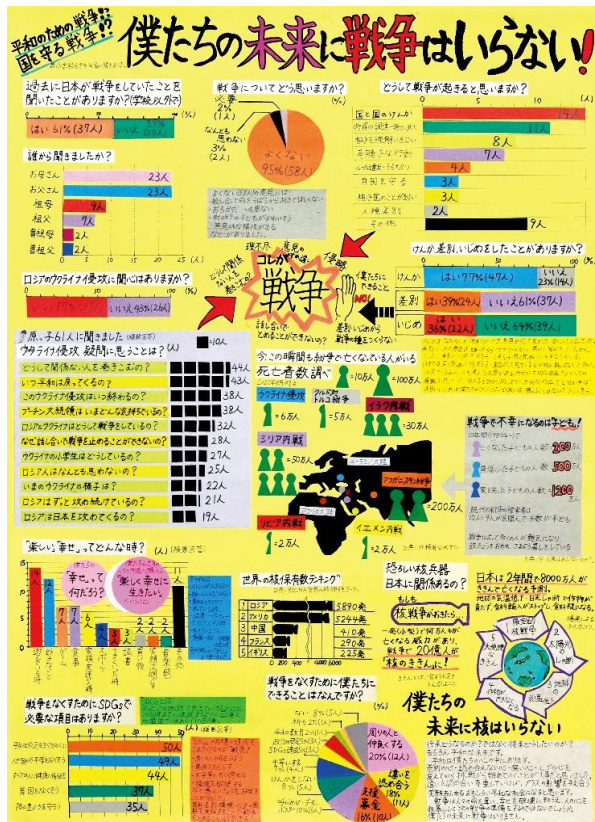
長野県知事賞



第1部（小学校1・2年生）
諏訪市立上諏訪小学校 1年 小池 進弥 さん
しりたいな！マスクの今全校大ちょうさ



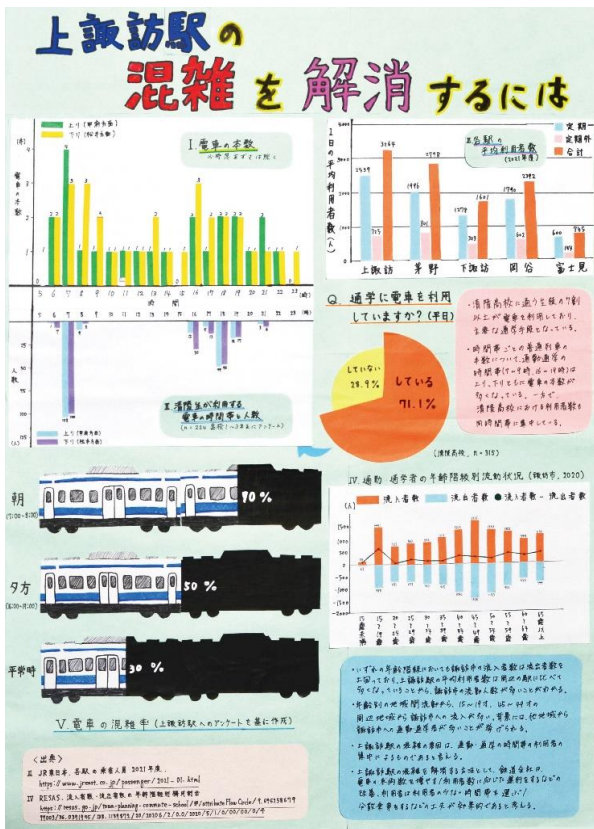
第2部（小学校3・4年生）
諏訪市立上諏訪小学校 3年 大場 翔太 さん
ゲームどれくらいやっている？～ゲームのルール決め、プレイ時間、ねる時間のかんげい～



第3部（小学校5・6年生）
原村立原小学校 6年 田中 惺三郎 さん
僕たちの未来に戦争はいらない！



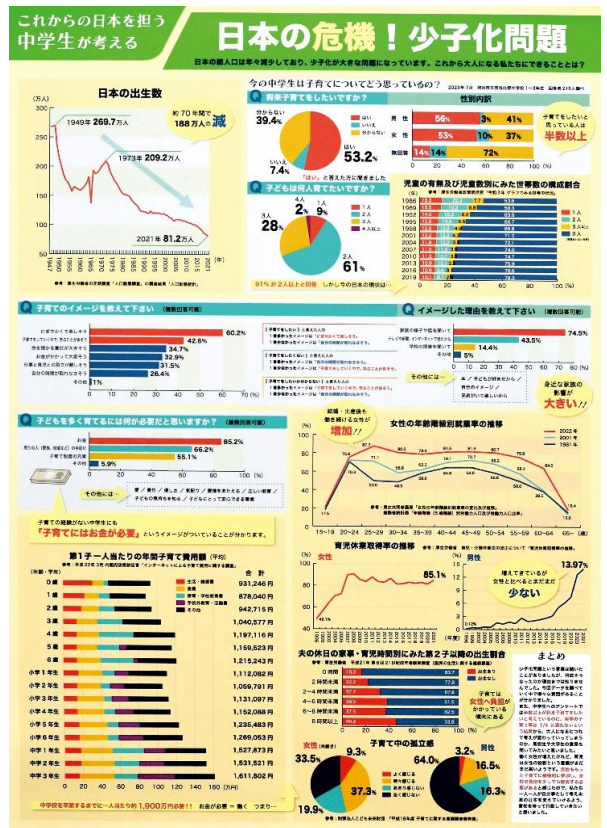
第4部（中学生）
長野県屋代高等学校附属中学校 1年 田中 杏奈 さん
ジェンダーバイアスと中学生の意識



第5部 (高校生以上)

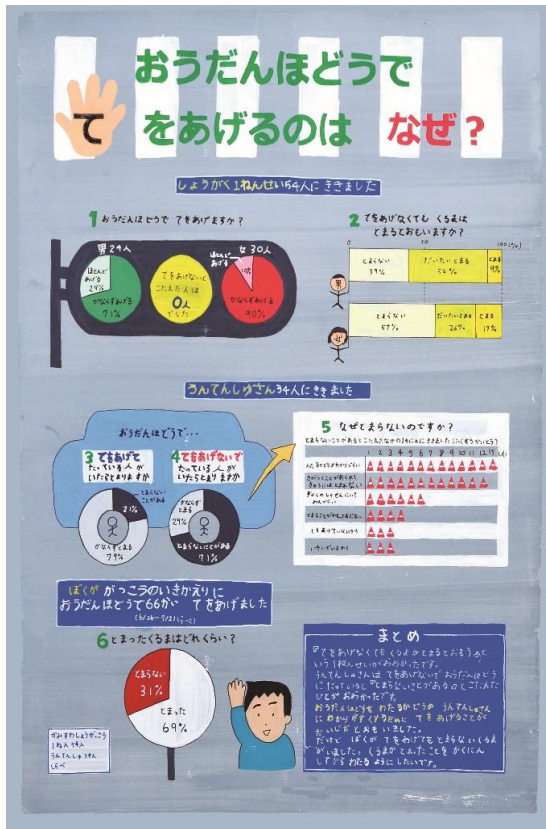
長野県諏訪清陵高等学校 1年 上田 千宙 さん
 福原 沙紀 さん
 大島 咲綯 さん
 伊藤 美玲 さん

上諏訪駅の混雑を解消するには

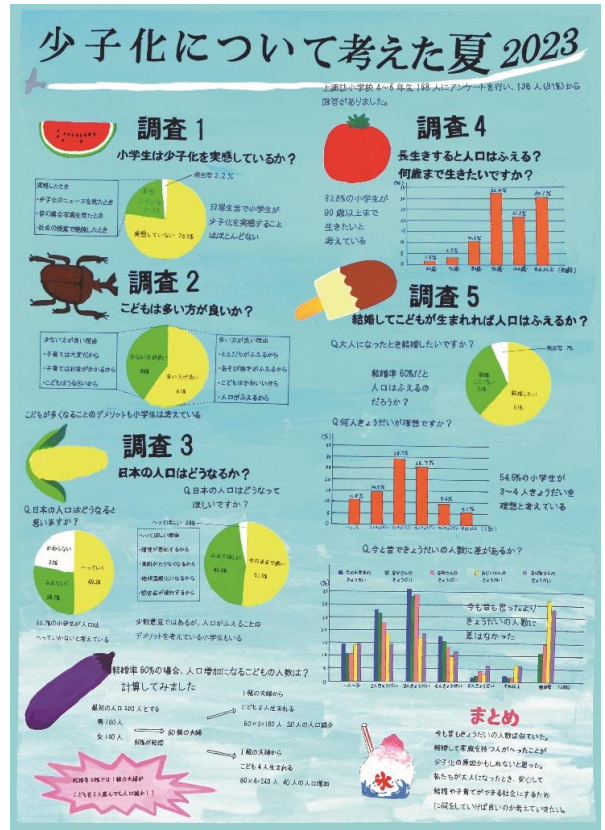


パソコン統計グラフの部

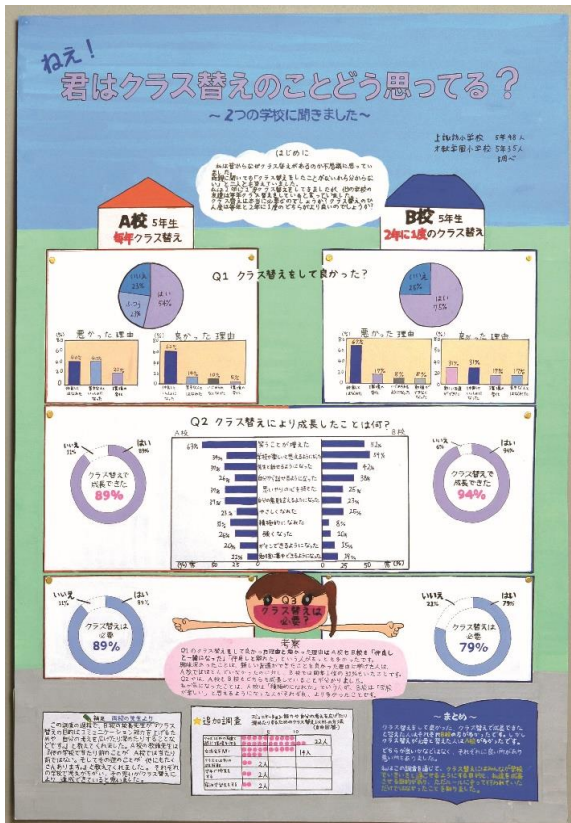
岡谷市立岡谷北部中学校 1年 信澤 卓実 さん
 3年 信澤 京介 さん
 これからの日本を担う中学生が考える 日本の危機！
 少子化問題



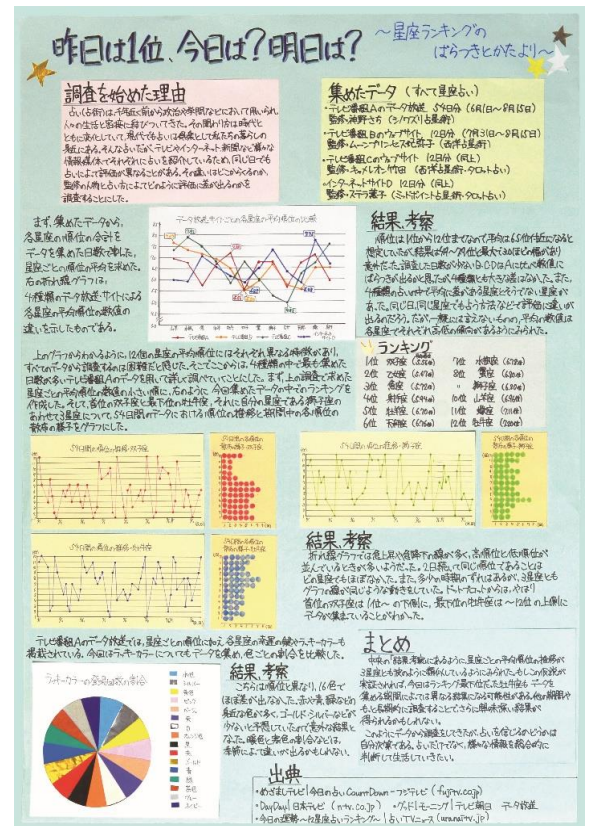
第1部 (小学校1・2年生)
諏訪市立上諏訪小学校 1年 大場 敬太 さん
おうだんはどうで てをあげるの はなぜ？



第2部 (小学校3・4年生)
諏訪市立上諏訪小学校 4年 小池 淳貴 さん
少子化について考えた夏2023



第3部 (小学校5・6年生)
諏訪市立上諏訪小学校 5年 大場 理乃 さん
ねえ！君はクラス替えのことどう思ってる？～2つの学校に聞きました～



第4部 (中学生)
伊那市立東部中学校 2年 上野 はるか
昨日は1位、今日は？明日は？～星座ランキングのばらつきとかたより～

なぜ長野県の就学率は高かった？

長野県には旧開智学校がある。創立当時の全国生徒数について興味ある方は是非インターネットを用いた。その中長野県の生徒数は日本でも最も多いことが分る。元副校長の就学率の97.8%の数字が調査結果を裏付けた。これはインターネットで調査した結果を基に、年ごとの就学率の推移を、立上り年ごとの比較を行った。資料を得た。是非是非、何故長野県の就学率(生徒数)が日本一なのかについて、私達の考えを述べた。

仮説1 教育に力を入れた？

旧開智学校について
旧開智学校は長野県北部にあり開智学校で、日本でも最も古い学校の一つである。明治維新初期に建てられた。開智学校は、開智学校、近代学校建設としては初めて開智に指定された。
生徒数の変化
旧開智学校は開校した。明治6年から明治10年まで、生徒数は約10倍に急増している。右のグラフは明治6年から明治45年までの開智学校の生徒数の推移を示している。右のグラフは、開智学校の生徒数の推移を示している。右のグラフは、開智学校の生徒数の推移を示している。右のグラフは、開智学校の生徒数の推移を示している。



仮説2 寺子屋が多かった？

寺子屋の数(江戸時代)
1位 長野
2位 山口
3位 岡山
寺子屋とは
寺子屋は江戸時代、町屋で子どもに読み書き、算盤などを教えた施設。長年寺子屋は、他県より早く就学率が上がった！

仮説3 裕福な人が多かった？

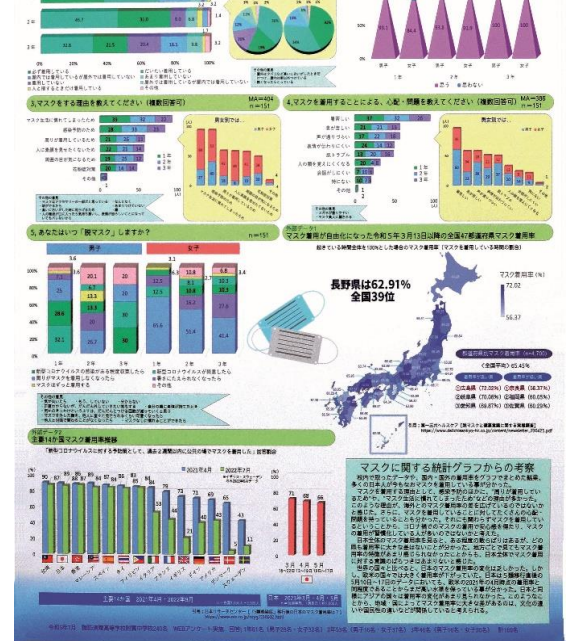
裕福な人が盛ん
親が裕福な寺子屋に、子どもも多かった。**「子守り学校」**
子どもが子守りしながら授業を受けることができた。長野県は他県より子守り学校が発達していた。

考えたこと
①旧開智学校により、他県より早く教育に力を入れたから
②寺子屋が多かったから
③子守り学校が多かったから

参考文献
長野県立歴史館「開智学校」
開智学校「開智学校」
開智学校「開智学校」

コロナが5類になった今 “マスク”いつまでつけますか？

令和5年5月8日から新型コロナウイルス感染症の感染症法上の位置付けが5類感染症となった。長いマスク生活が続いてきたが、現在のマスク着用状況や今後のマスク着用についてどのように思っているのかアンケートを実施した。

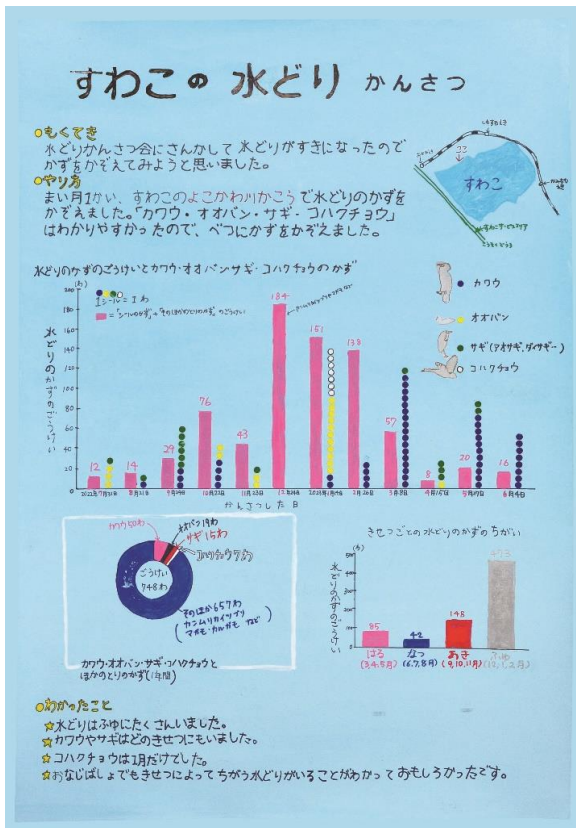


第5部 (高校生以上)
長野県諏訪清陵高等学校 1年 上間 直輝 さん
百瀬 結葉 さん
金原 沙彩 さん
武居 緩実 さん
峯村 桂太郎 さん

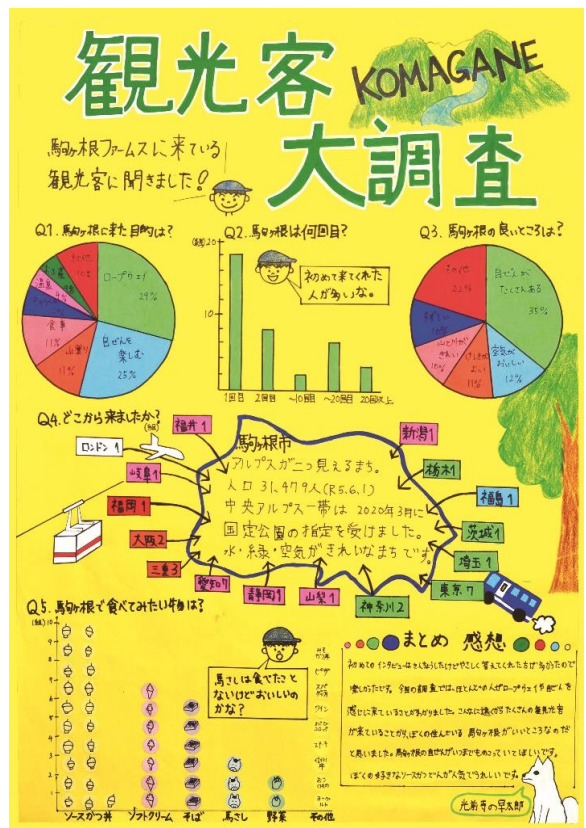
なぜ長野県の就学率は高かった？

パソコン統計グラフの部
長野県諏訪清陵高等学校附属中学校 2年 藤森 大輔 さん
コロナが5類になった今“マスク”いつまでつけますか？

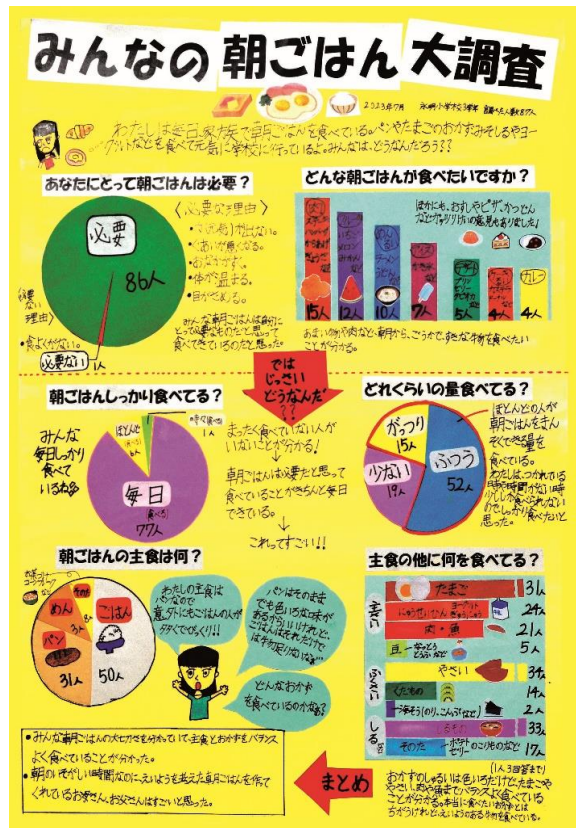
特別賞



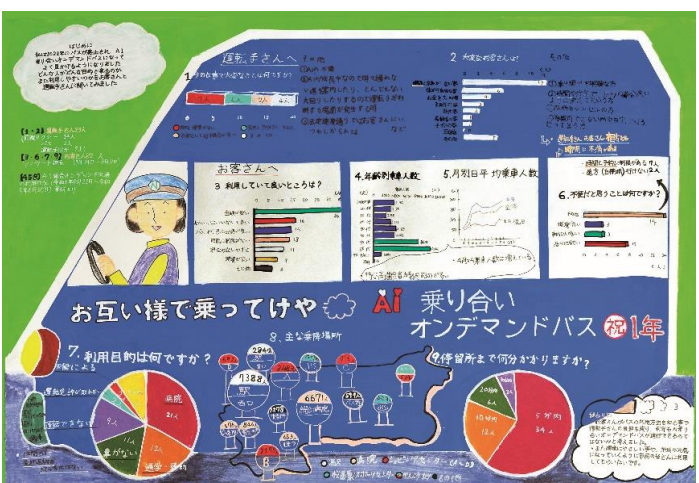
長野県教育委員会賞
第1部 (小学校1・2年生)
原村立原小学校 2年 堀内 綾乃 さん
すわこの水どりがんさつ



信濃毎日新聞社賞
第2部 (小学校3・4年生)
駒ヶ根市立赤穂小学校 4年 前嶋 寛大 さん
KOMAGANE観光客大調査

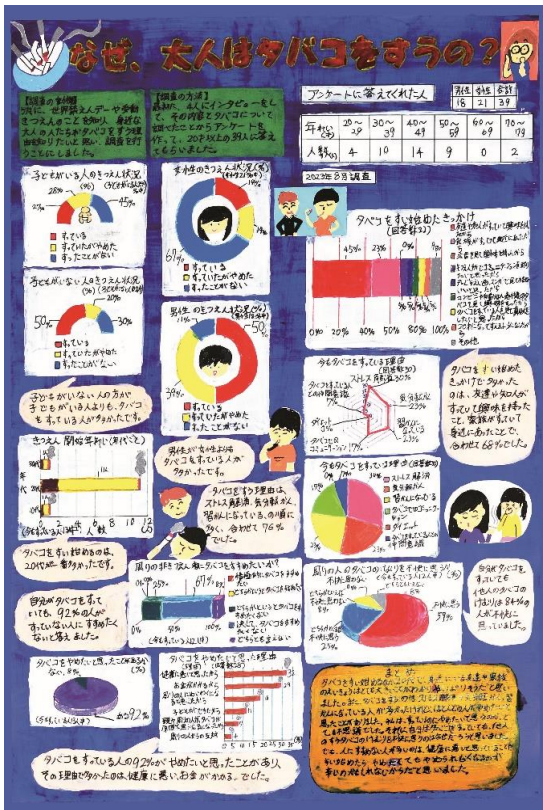


NHK長野放局長賞
第2部 (小学校3・4年生)
茅野市立永明小学校 3年 伊藤 莉彩 さん
みんなの朝ごはん 大調査

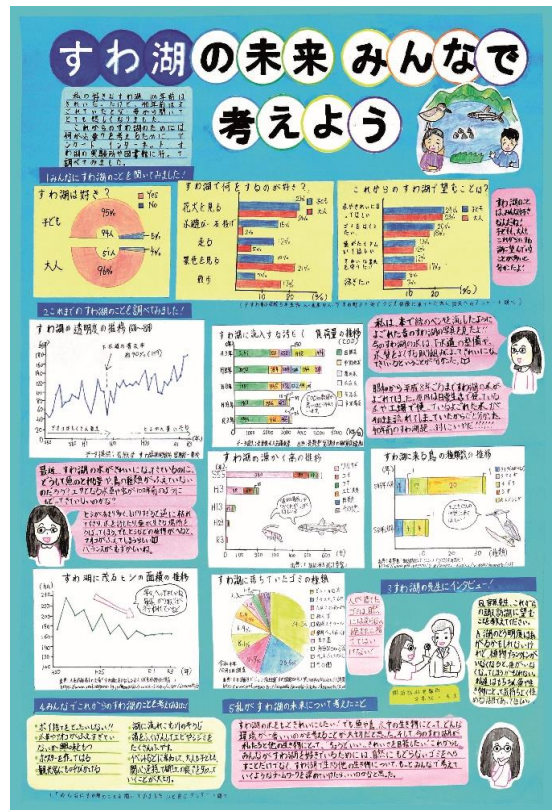


abn賞
第2部 (小学校3・4年生)
茅野市立宮川小学校 4年 濱 夏萌 さん
お互い様で乗ってけや AI乗り合いオンデマンドバス祝1年

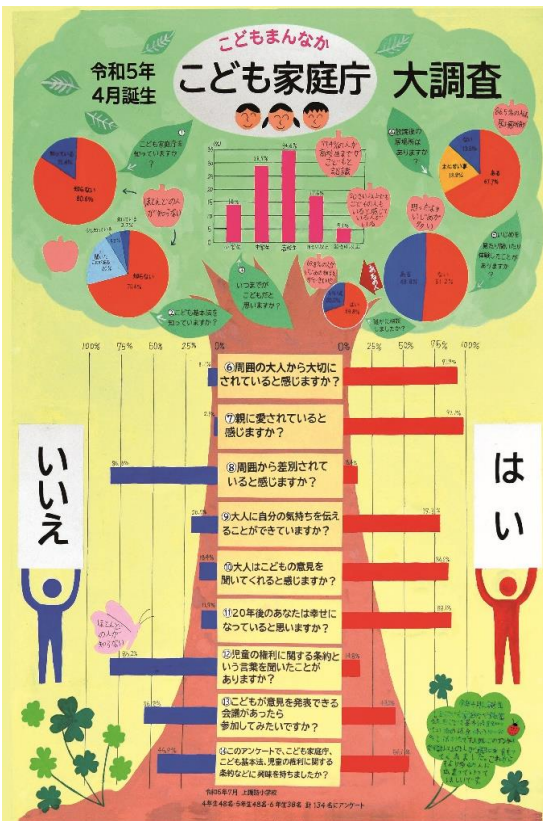
特別賞



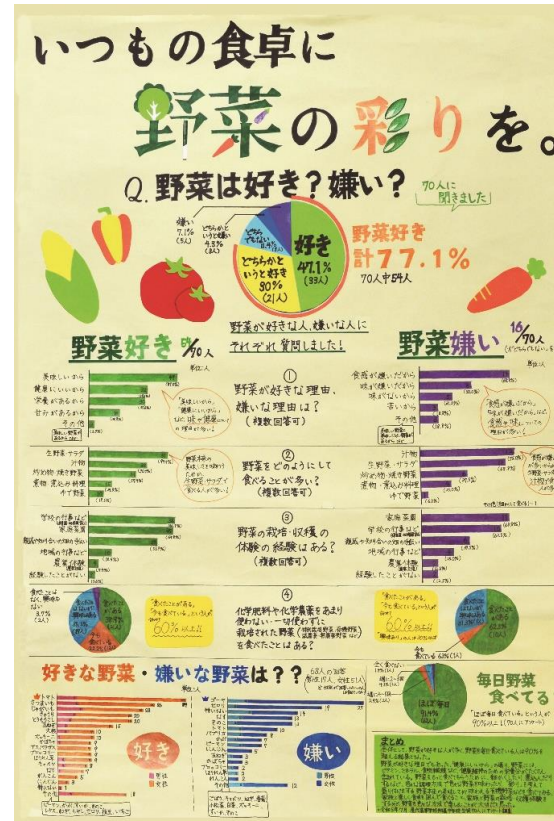
長野県統計教育研究協議会長賞
第3部 (小学校5・6年生)
諏訪市立城南小学校 5年 塩澤 璃子 さん
なぜ、大人はタバコをすうの?



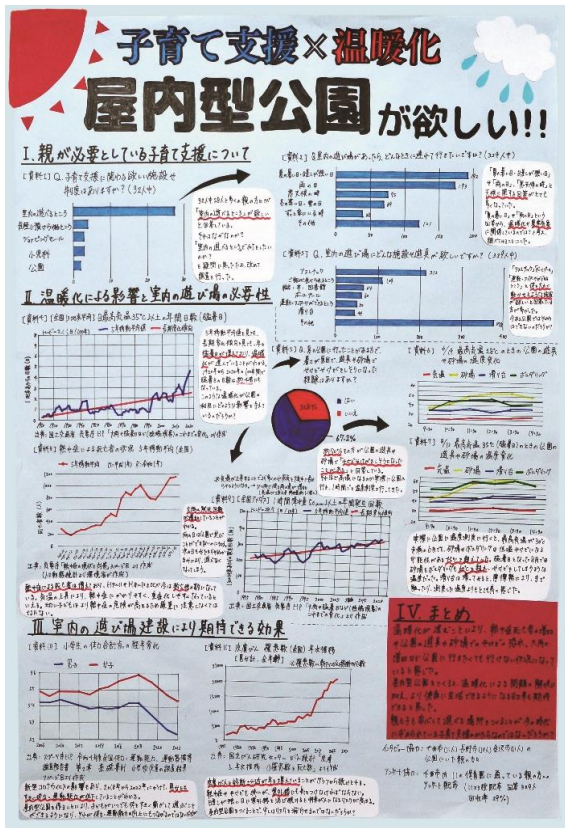
長野日報社賞
第3部 (小学校5・6年生)
下諏訪町立下諏訪南小学校 5年 鮎澤 優奈 さん
すわ湖の未来 みんなで考えよう



SBC賞
第3部 (小学校5・6年生)
諏訪市立上諏訪小学校 5年 小池 恒太 さん
令和5年4月誕生 子どもまんなか 子ども家庭大調査



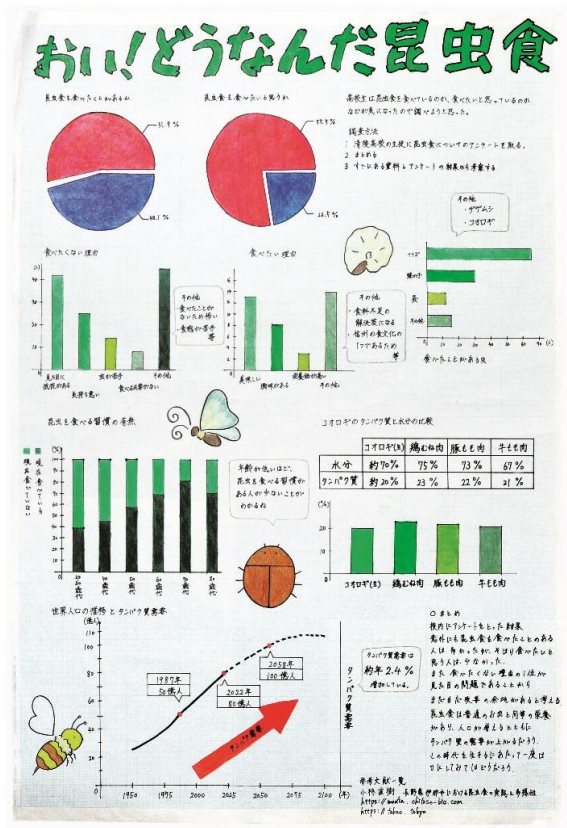
長野県議会議長賞
第4部 (中学生)
長野県屋代高等学校附属中学校 1年 竹村 友希 さん
いつもの食卓に野菜の彩りを。



TSB賞

第4部 (中学生)

長野県屋代高等学校附属中学校 3年 内山 莉緒 さん
子育て支援×温暖化 屋内型公園がほしい!!

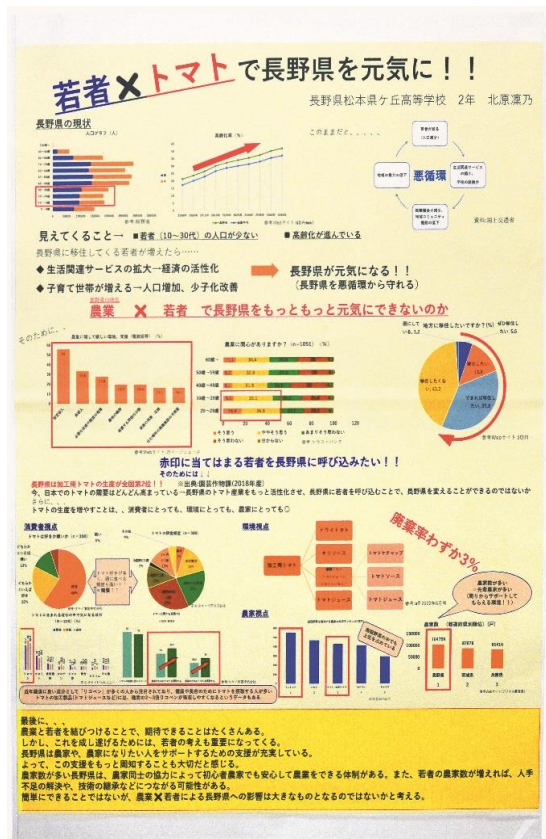


NBS賞

第5部 (高校生以上)

長野県諏訪清陵高等学校 1年 池田 南美 さん
武井 彩葉 さん
今野 煌太 さん
野邊 蒼太 さん
下田 晃平 さん

おい! どうなんだ昆虫食



長野経済研究所賞

パソコン統計グラフの部

長野県松本県ヶ丘高等学校 2年 北原 凜乃 さん
若者×トマトで長野県を元気に!!