

1. 人 口

C0101-1 人口総数及び増加数

本市の人口は、平成12年からの10年間で3,615人、3.9%増加したものの、その後減少に転じ、平成22年からの10年間で2,257人、2.3%減少した。

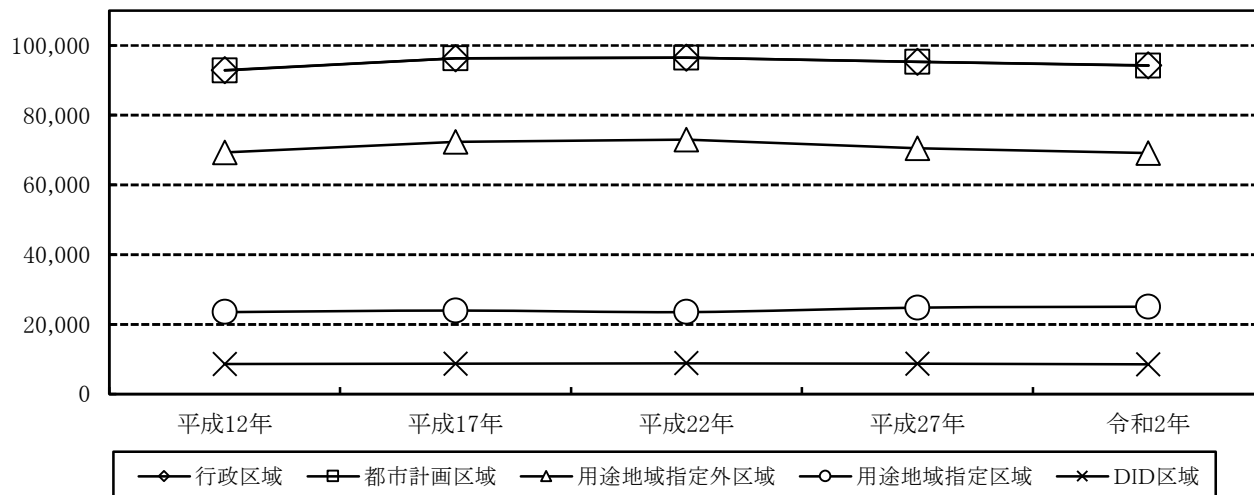
令和2年における区域別の人口構成をみると、都市計画区域の人口は94,162人(全人口の99.9%)で、用途地域指定区域の人口は25,041人(全人口の26.6%)、用途地域指定外区域の人口は69,121人(全人口の73.4%)である。これを平成27年と比較すると、用途地域指定区域では1.1%の増加、用途地域指定外区域では1.9%の減少となっている。

表1-1 人口総数及び増加数

(平成12,17,22,27年、令和2年国勢調査男女別・年齢階級(5歳階級)別人口をもとに作成)

	平成12年人口	12年～17年の増減		平成17年人口	17年～22年の増減		平成22年人口	22年～27年の増減		平成27年人口	27年～2年の増減		令和2年人口
		人口	率		人口	率		人口	率		人口	率	
行政区域	92,864	3,402	3.7	96,266	213	0.2	96,479	▲1,197	▲1.2	95,282	▲1,060	▲1.1	94,222
都市計画区域	92,818	3,414	3.7	96,232	215	0.2	96,447	▲1,204	▲1.2	95,243	▲1,081	▲1.1	94,162
用途地域指定区域 I (豊科)	10,778	646	6.0	11,424	▲144	▲1.3	11,280	▲428	▲3.8	10,852	80	5.9	10,932
安 うち DID 区域	8,531	141	1.7	8,672	162	1.9	8,834	▲158	▲1.8	8,676	▲186	▲2.1	8,490
用途地域指定区域 II (アルプス団地)	2,699	▲458	▲17.0	2,241	▲151	▲6.7	2,090	▲224	▲10.7	1,866	2	0.8	1,868
用途地域指定区域 III (田沢・光)	760	637	83.8	1,397	74	5.3	1,471	▲36	▲2.4	1,435	186	▲2.7	1,621
用途地域指定区域 IV (たつみ原)	2,558	▲341	▲13.3	2,217	101	4.6	2,318	85	3.7	2,403	146	10.5	2,549
用途地域指定区域 V (穂高 I)	6,696	▲89	▲1.3	6,607	▲315	▲4.8	6,292	1,768	28.1	8,060	▲39	▲5.9	8,021
用途地域指定区域 VI (穂高 II)	34	9	26.5	43	▲2	▲4.7	41	104	253.7	145	▲95	▲79.3	50
用途地域指定区域	23,525	404	1.7	23,929	▲437	▲1.8	23,492	1,269	5.4	24,761	280	1.1	25,041
安 うち DID 区域	8,531	141	1.7	8,672	162	1.9	8,834	▲158	▲1.8	8,676	▲186	▲2.1	8,490
用途地域指定外区域	69,293	3,010	4.3	72,303	652	0.9	72,955	▲2,473	▲3.4	70,482	▲1,361	▲1.9	69,121
野 うち拠点市街区域 (市任意調査項目)	-	-	-	-	-	-	-	-	-	-	-	-	5,896
うち田園居住区域 (市任意調査項目)	-	-	-	-	-	-	-	-	-	-	-	-	4,665
うち田園環境区域 (市任意調査項目)	-	-	-	-	-	-	-	-	-	-	-	-	51,643
うち山麓保養区域 (市任意調査項目)	-	-	-	-	-	-	-	-	-	-	-	-	5,483
うち森林環境区域 (市任意調査項目)	-	-	-	-	-	-	-	-	-	-	-	-	1,434
市 居住誘導区域	-	-	-	-	-	-	-	-	-	-	-	-	35,552
都市機能誘導区域	-	-	-	-	-	-	-	-	-	-	-	-	35,552
都市計画区域外	46	▲12	▲26.1	34	▲2	▲5.9	32	7	21.9	39	21	53.8	60

図1-1人口総数及び増加数



C0101-2 年齢・性別人口

令和2年の年齢別人口は、年少人口(0～14歳)は11,364人(行政人口の12.1%)、生産年齢人口(15～64歳)は52,221人(行政人口の55.4%)、老年人口(65歳以上)は29,932人(行政人口の31.8%)である。

年少人口及び生産年齢人口が減少傾向にあり、平成12年以降、20年間で年少人口は2,478人、生産年齢人口は7,231人減少している。それに対し老年人口の伸びは顕著で、平成12年以降の20年間で10,414人増加している。

令和2年の年齢別人口の構成比は年少人口が12.2%、生産年齢人口が55.8%、老年人口が32.0%となっており、老年人口比は県内各市における平均(31.2%)より高く、県平均(32.2%)と同程度であり、郡部平均(36.2%)と比べると低い割合となっている。

年齢構成指数では、平成12年から令和2年までの20年間で年少人口指数は1.5ptの減少、老年人口指数は24.5ptの増加となっている。老年化指数については平成12年の141.0%に対し、令和2年には122.4pt増加の263.4%と高い値を示している。

表1-2 年齢・性別人口(行政区域)

(平成12,17,22,27年、令和2年国勢調査男女別・年齢階級(5歳階級)別人口をもとに作成)

階層	平成12年			平成17年			平成22年			平成27年			令和2年		
	総計	男	女	総計	男	女	総計	男	女	総計	男	女	総計	男	女
0～4	4,402	2,264	2,138	4,143	2,191	1,952	3,938	1,990	1,948	3,568	1,816	1,752	3,237	1,657	1,580
5～9	4,557	2,283	2,274	4,740	2,434	2,306	4,542	2,382	2,160	4,126	2,116	2,010	3,868	1,963	1,905
10～14	4,883	2,491	2,392	4,750	2,373	2,377	4,950	2,536	2,414	4,661	2,426	2,235	4,259	2,176	2,083
年少人口	13,842	7,038	6,804	13,633	6,998	6,635	13,430	6,908	6,522	12,355	6,358	5,997	11,364	5,796	5,568
15～19	4,691	2,379	2,312	4,280	2,177	2,103	4,326	2,111	2,215	4,436	2,250	2,186	4,136	2,124	2,012
20～24	4,840	2,270	2,570	3,780	1,868	1,912	3,427	1,644	1,783	3,191	1,507	1,684	3,277	1,580	1,697
25～29	6,580	3,272	3,308	5,477	2,693	2,784	4,409	2,186	2,223	3,661	1,819	1,842	3,584	1,786	1,798
30～34	5,881	2,958	2,923	6,751	3,454	3,297	5,847	2,958	2,889	4,639	2,318	2,321	3,988	2,021	1,967
35～39	5,604	2,795	2,809	6,150	3,140	3,010	7,231	3,681	3,550	6,023	3,041	2,982	5,017	2,523	2,494
40～44	5,505	2,709	2,796	5,890	2,944	2,946	6,608	3,357	3,251	7,505	3,784	3,721	6,228	3,152	3,076
45～49	6,306	3,092	3,214	5,534	2,750	2,784	6,066	3,004	3,062	6,564	3,318	3,246	7,601	3,830	3,771
50～54	7,662	3,792	3,870	6,360	3,108	3,252	5,658	2,767	2,891	5,999	2,939	3,060	6,620	3,311	3,309
55～59	6,653	3,342	3,311	7,801	3,823	3,978	6,490	3,125	3,365	5,702	2,768	2,934	6,008	2,932	3,076
60～64	5,730	2,746	2,984	6,746	3,399	3,347	7,914	3,871	4,043	6,563	3,164	3,399	5,762	2,792	2,970
生産年齢人口	59,452	29,355	30,097	58,769	29,356	29,413	57,976	28,704	29,272	54,283	26,908	27,375	52,221	26,051	26,170
65～69	5,685	2,706	2,979	5,701	2,709	2,992	6,679	3,300	3,379	7,883	3,795	4,088	6,544	3,122	3,422
70～74	5,250	2,434	2,816	5,430	2,531	2,899	5,499	2,580	2,919	6,385	3,098	3,287	7,608	3,607	4,001
75～79	3,961	1,600	2,361	4,787	2,100	2,687	4,994	2,229	2,765	5,108	2,311	2,797	5,882	2,776	3,106
80～84	2,505	873	1,632	3,404	1,265	2,139	3,986	1,612	2,374	4,210	1,753	2,457	4,414	1,890	2,524
85～89	1,466	473	993	1,824	546	1,278	2,499	839	1,660	2,992	1,059	1,933	3,154	1,179	1,975
90～	651	173	478	1,000	255	745	1,346	321	1,025	1,845	459	1,386	2,330	638	1,692
老年人口	19,518	8,259	11,259	22,146	9,406	12,740	25,003	10,881	14,122	28,423	12,475	15,948	29,932	13,212	16,720
年齢不詳	52	29	23	1,718	672	1,046	70	38	32	221	125	96	705	339	366
総計	92,864	44,681	48,183	96,266	46,432	49,834	96,479	46,531	49,948	95,282	45,866	49,416	94,222	45,398	48,824

単位：人

図1-2 年齢・性別人口(行政区)

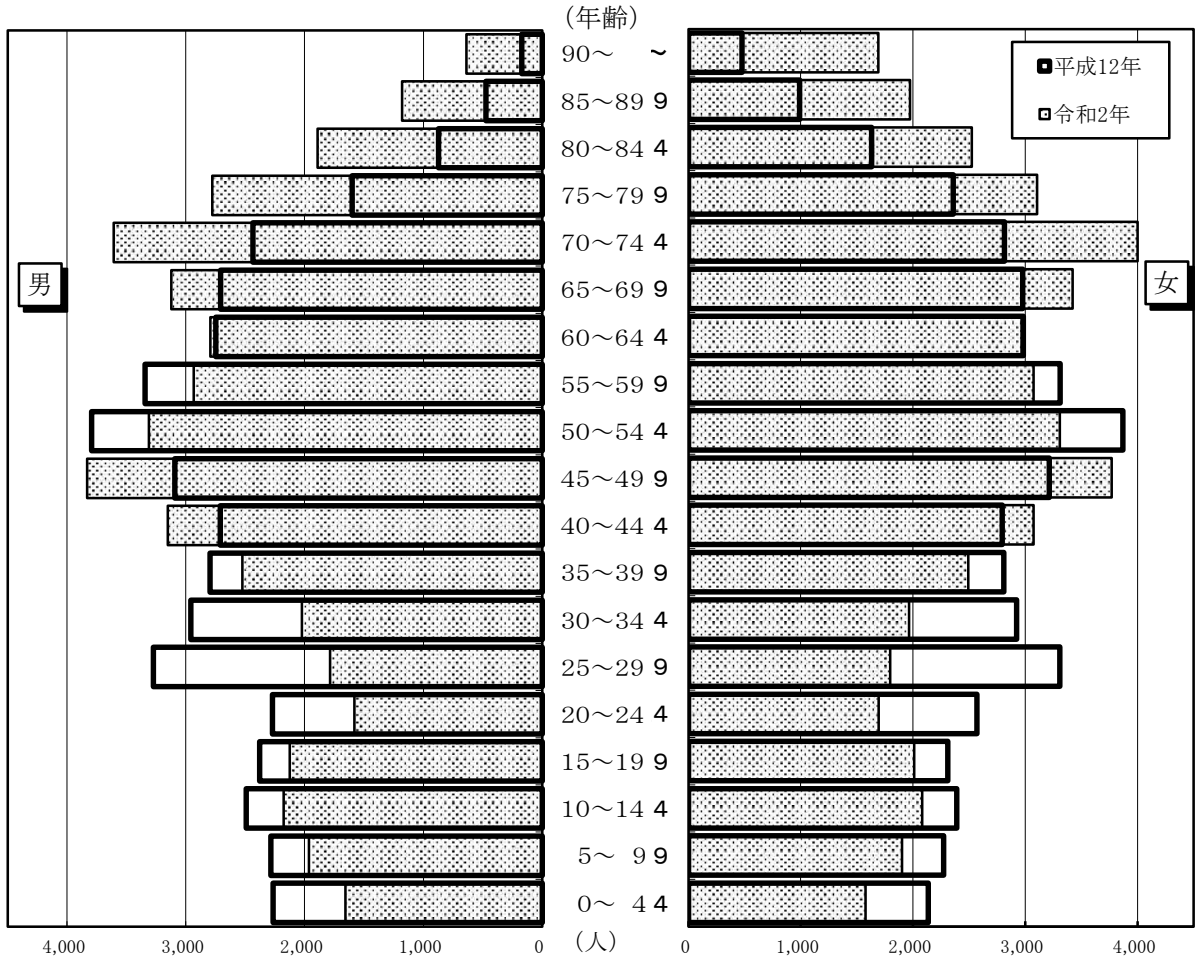


表1-3 年齢構成指数の推移 (単位:%)

	年少人口 指数	老年人口 指数	従属人口 指数	老年化 指数
平成12年	23.3	32.8	56.1	141.0
平成17年	23.2	37.7	60.9	162.4
平成22年	23.2	43.1	66.3	186.2
平成27年	22.8	52.4	75.1	230.1
令和2年	21.8	57.3	79.1	263.4

年少人口指数=年少人口/生産年齢人口×100

老年人口指数=老年人口/生産年齢人口×100

従属人口指数=(年少人口+老年人口)/生産年齢人口×100

老年化指数=老年人口/年少人口×100

図1-3 年齢構成指数の推移

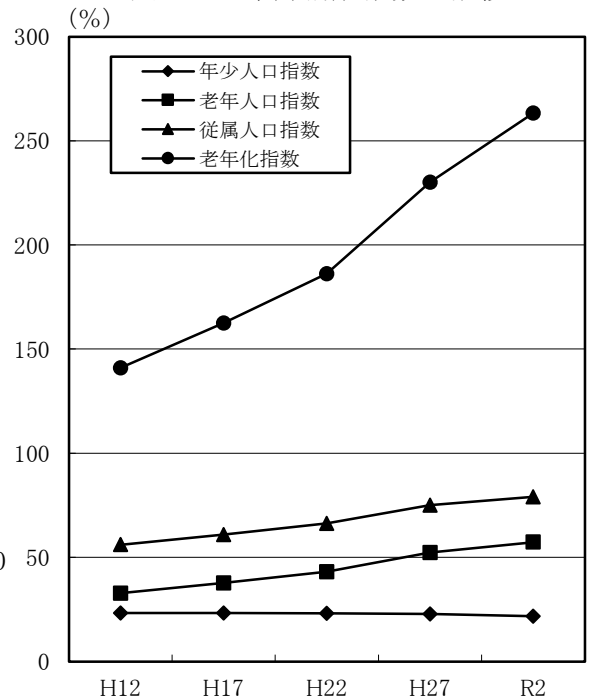


表1-4 他市町村における年齢別人口構成比(令和2年)

(令和2年国勢調査男女別・年齢階級
(5歳階級)別人口をもとに作成)

市町村名	構 成 比 (注1)			指 数 (注2)			
	年少人口	生産年齢人口	老年人口	年少人口	老年人口	従属人口	老年化
長野県	12.1	55.7	32.2	21.7	57.8	79.6	266.4
市部計	12.3	56.5	31.2	21.7	55.2	76.9	254.7
郡部計	11.4	52.3	36.2	21.8	69.2	91.1	316.9
長野市	12.1	57.2	30.7	21.2	53.6	74.8	253.0
松本市	12.8	59.0	28.3	21.6	47.9	69.5	221.4
上田市	12.1	56.9	31.0	21.2	54.5	75.8	257.0
岡谷市	11.5	53.8	34.7	21.3	64.5	85.8	303.0
飯田市	12.7	54.3	33.0	23.5	60.7	84.2	258.5
諏訪市	12.3	56.5	31.2	21.8	55.2	77.0	253.7
須坂市	12.2	55.2	32.5	22.2	58.9	81.0	265.8
小諸市	11.6	54.6	33.8	21.3	61.9	83.1	291.1
伊那市	12.5	55.8	31.6	22.4	56.6	79.1	252.5
駒ヶ根市	12.4	56.4	31.2	22.0	55.3	77.3	251.0
中野市	12.1	55.3	32.6	21.9	58.8	80.7	268.8
大町市	9.6	51.6	38.8	18.7	75.1	93.8	402.1
飯山市	10.3	51.5	38.2	19.9	74.1	94.0	371.7
茅野市	12.7	56.6	30.7	22.4	54.3	76.8	242.0
塩尻市	12.5	58.7	28.7	21.4	48.9	70.3	229.1
佐久市	12.9	55.9	31.2	23.1	55.8	78.8	241.7
千曲市	11.8	54.7	33.5	21.5	61.3	82.8	285.3
東御市	12.1	56.9	31	21.3	54.5	75.8	255.6
安曇野市	12.2	55.8	32.0	21.8	57.3	79.1	263.4

(注1)年少人口=0~14歳 生産年齢人口=15~64歳 老年人口=65歳以上 不詳人口を除く

単位:%

(注2)年少人口指数=年少人口/生産年齢人口×100

老年人口指数=老年人口/生産年齢人口×100

従属人口指数=(年少人口+老年人口)/生産年齢人口×100

老年化指数=老年人口/年少人口×100

C0101-3 地区別人口

地域別に人口の推移を見ると、穂高地域を除き平成22年以降は減少しつつあるが、平成12年と比較すると令和2年の豊科地域は283人(1.0%増)、穂高地域は1,563人(5.0%増)、三郷地域は1,507人(9.1%増)、堀金地域は117人(1.4%増)増を維持しているのに対し、明科地域は2,112人(21.6%)減少となっている。

最も人口が増加した地区は三郷地域の一日市場地区で、20年間に717人の増加、次いで穂高地域の柏原地区が503人増加している。逆に人口が最も減少している地区は豊科地域のアルプス地区で、20年間に479人の減少、次いで明科地域の明科地区が345人減少している。

表1-5 地区別人口の推移

(平成12,17,22,27年、令和2年国勢調査町丁別人口をもとに作成)

地域	平成12年	平成17年	平成22年	平成27年	令和2年	平成12～令和2年	
						増加数	増減率(%)
豊科	27,079	27,815	27,855	27,524	27,362	283	1.0
穂高	30,966	32,075	32,304	32,480	32,529	1,563	5.0
三郷	16,519	17,857	18,321	18,043	18,026	1,507	9.1
堀金	8,529	8,972	9,120	8,950	8,646	117	1.4
明科	9,771	9,547	8,879	8,285	7,659	△ 2,112	△ 21.6
合計	92,864	96,266	96,479	95,282	94,222	1,358	1.5

単位:人

図1-4 地区別人口

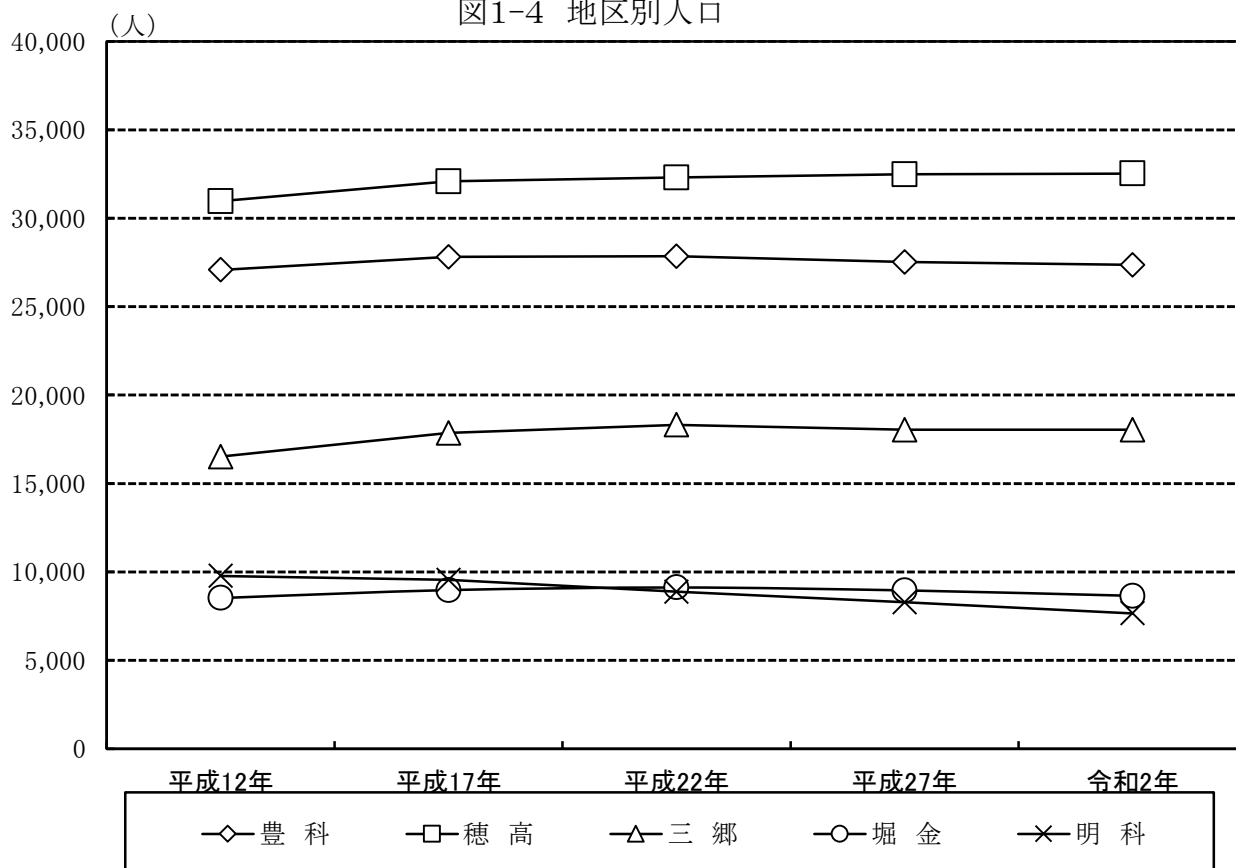


表1-6 地区別人口

(平成12,17,22,27年、令和2年国勢調査町別人口をもとに作成)

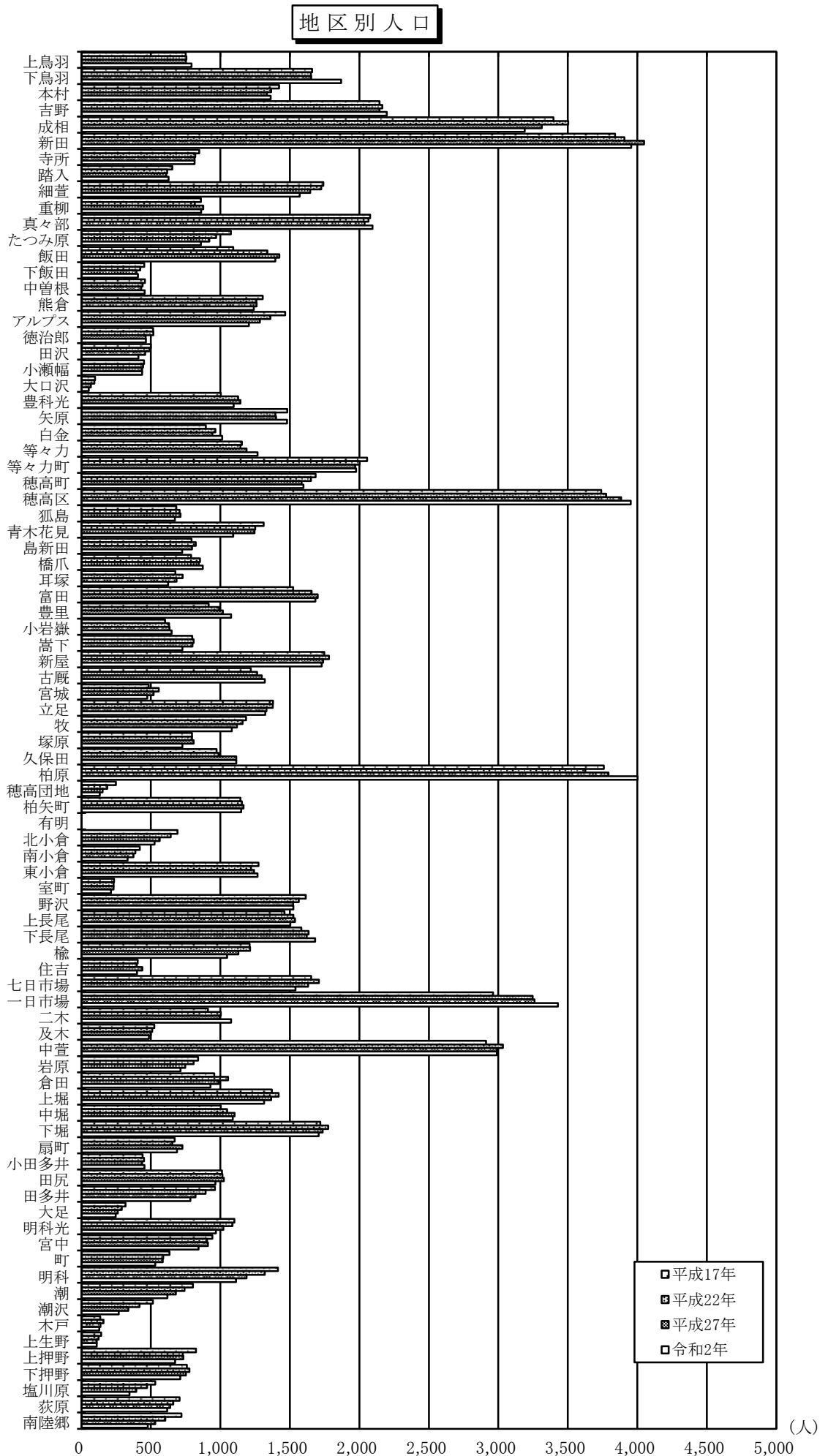
地区名	地区面積		平成12年		平成17年			平成22年			平成27年			令和2年						
	全面積 ha	可住地 ha	人口 人	人口密度 人/ha	人口 人	人口密度 人/ha	増減率 %	密度増減 人/ha	人口 人	人口密度 人/ha	増減率 %	密度増減 人/ha	人口 人	人口密度 人/ha	増減率 %	密度増減 人/ha				
																	人口	人口密度	増減率	密度増減
101 上鳥羽	71.1	57.1	656	11.5	750	13.1	14.3	1.6	755	13.2	0.7	0.1	753	13.2	△0.3	0.0	793	13.9	5.3	0.7
102 下鳥羽	167.3	138.1	1,581	11.4	1,660	12.0	5.0	0.6	1,652	12.0	△0.5	0.0	1,654	12.0	0.1	0.0	1,869	13.5	13.0	1.5
103 本村	90.7	80.3	1,344	16.7	1,423	17.7	5.9	1.0	1,365	17.0	△4.1	△0.7	1,335	16.6	△2.2	△0.4	1,362	17.0	2.0	0.4
104 吉野	205.9	163.2	1,888	11.6	2,146	13.1	13.7	1.5	2,165	13.3	0.9	0.2	2,145	13.1	△0.9	△0.2	2,197	13.5	2.4	0.4
105 成相	93.9	61.9	3,347	54.1	3,396	54.9	1.5	0.8	3,502	56.6	3.1	1.7	3,312	53.5	△5.4	△3.1	3,190	51.5	△3.7	△2.0
106 新田	166.0	106.4	3,956	37.2	3,840	36.1	△2.9	△1.1	3,907	36.7	1.7	0.6	4,048	38.0	3.6	1.3	3,956	37.2	△2.3	△0.8
107 寺所	135.6	97.5	871	8.9	849	8.7	△2.5	△0.2	819	8.4	△3.5	△0.3	814	8.3	△0.6	△0.1	815	8.4	0.1	0.1
108 踏入	138.0	112.9	663	5.9	655	5.8	△1.2	△0.1	618	5.5	△5.6	△0.3	610	5.4	△1.3	△0.1	628	5.6	3.0	0.2
109 細萱	188.3	161.0	1,729	10.7	1,741	10.8	0.7	0.1	1,725	10.7	△0.9	△0.1	1,647	10.2	△4.5	△0.5	1,570	9.8	△4.7	△0.4
110 重柳	210.7	155.2	920	5.9	860	5.5	△6.5	△0.4	817	5.3	△5.0	△0.2	877	5.7	7.3	0.4	861	5.5	△1.8	△0.2
111 真部	231.0	186.1	1,987	10.7	2,077	11.2	4.5	0.5	2,066	11.1	△0.5	△0.1	2,038	11.0	△1.4	△0.1	2,095	11.3	2.8	0.3
112 たつみ原	18.4	11.1	1,115	100.5	1,075	96.8	△3.6	△3.7	969	87.3	△9.9	△9.5	921	83.0	△5.0	△4.3	860	77.5	△6.6	△5.5
113 飯田	133.9	104.9	1,046	10.0	1,093	10.4	4.5	0.4	1,338	12.8	22.4	2.4	1,425	13.6	6.5	0.8	1,396	13.3	△2.0	△0.3
114 下飯田	147.5	110.2	461	4.2	453	4.1	△1.7	△0.1	424	3.8	△6.4	△0.3	397	3.6	△6.4	△0.2	407	3.7	2.5	0.1
115 中菅根	104.7	87.2	461	5.3	458	5.3	△0.7	0.0	440	5.0	△3.9	△0.3	431	4.9	△2.0	△0.1	455	5.2	5.6	0.3
116 熊倉	279.7	206.2	1,228	6.0	1,305	6.3	6.3	0.3	1,260	6.1	△3.4	△0.2	1,261	6.1	0.1	0.0	1,241	6.0	△1.6	△0.1
117 アルプス	22.2	17.5	1,684	96.2	1,466	83.8	△12.9	△12.4	1,360	77.7	△7.2	△6.1	1,285	73.4	△5.5	△4.3	1,205	68.9	△6.2	△4.5
118 徳治郎	108.5	85.0	517	6.1	516	6.1	△0.2	0.0	518	6.1	0.4	0.0	462	5.4	△10.8	△0.7	464	5.5	0.4	0.1
119 田沢	246.9	165.4	454	2.7	500	3.0	10.1	0.3	490	3.0	△2.0	0.0	459	2.8	△6.3	△0.2	411	2.5	△10.5	△0.3
120 小瀬幅	156.6	109.5	432	3.9	450	4.1	4.2	0.2	444	4.1	△1.3	0.0	438	4.0	△1.4	△0.1	438	4.0	0.0	0.0
121 大口沢	677.5	652.0	109	0.2	98	0.2	△10.1	0.0	93	0.1	△5.1	△0.1	68	0.1	△26.9	0.0	54	0.1	△20.6	0.0
122 豊科光	316.6	180.6	630	3.5	1,004	5.6	59.4	2.1	1,128	6.2	12.4	0.6	1,144	6.3	1.4	0.1	1,095	6.1	△4.3	△0.2
豊科地域	3,911.0	3,049.3	27,079	8.9	27,815	9.1	2.7	0.2	27,855	9.1	0.1	0.0	27,524	9.0	△1.2	△0.1	27,362	9.0	△0.6	0.0
201 矢原	165.4	136.9	1,471	10.7	1,482	10.8	0.7	0.1	1,396	10.2	△5.8	△0.6	1,400	10.2	0.3	0.0	1,480	10.8	5.7	0.6
202 白金	64.5	48.8	975	20.0	896	18.4	△8.1	△1.6	964	19.8	7.6	1.4	942	19.3	△2.3	△0.5	1,014	20.8	7.6	1.5
203 等々力	187.3	137.7	1,236	9.0	1,155	8.4	△6.6	△0.6	1,144	8.3	△1.0	△0.1	1,188	8.6	3.8	0.3	1,267	9.2	6.6	0.6
204 等々力町	147.6	92.9	2,134	23.0	2,056	22.1	△3.7	△0.9	2,002	21.6	△2.6	△0.5	1,970	21.2	△1.6	△0.4	1,977	21.3	0.4	0.1
205 穂高町	83.0	47.8	1,713	35.8	1,685	35.3	△1.6	△0.5	1,652	34.6	△2.0	△0.7	1,584	33.1	△4.1	△1.5	1,597	33.4	0.8	0.3
206 穂高区	363.6	267.1	3,599	13.5	3,740	14.0	3.9	0.5	3,775	14.1	0.9	0.1	3,883	14.5	2.9	0.4	3,952	14.8	1.8	0.3
207 狐島	228.1	156.3	652	4.2	683	4.4	4.8	0.2	707	4.5	3.5	0.1	713	4.6	0.8	0.1	673	4.3	△5.6	△0.3
208 青木花見	183.9	134.1	1,144	8.5	1,311	9.8	14.6	1.3	1,251	9.3	△4.6	△0.5	1,245	9.3	△0.5	0.0	1,093	8.2	△12.2	△1.1
209 島新田	116.4	86.1	736	8.5	793	9.2	7.7	0.7	823	9.6	3.8	0.4	796	9.2	△3.3	△0.4	726	8.4	△8.8	△0.8
210 橋爪	128.2	93.9	653	7.0	789	8.4	20.8	1.4	853	9.1	8.1	0.7	845	9.0	△0.9	△0.1	874	9.3	3.4	0.3

表1-6 地区別人口

(平成12,17,22,27年、令和2年国勢調査町丁目別人口をもとに作成)

地区名	地区面積		平成12年			平成17年			平成22年			平成27年			令和2年		
	全面積 ha	可住地 ha	人口	人口密度	密度増減	人口	人口密度	増減率	人口	人口密度	増減率	人口	人口密度	増減率	人口	人口密度	増減率
			人	人/ha	人/ha	%	人	人/ha	%	人	人/ha	%	人	人/ha	%	人	人/ha
211 耳塚	122.9	102.9	704	6.8	△ 0.2	677	6.6	△ 3.8	728	7.1	7.5	684	6.6	△ 6.0	624	6.1	△ 8.8
212 富田	256.0	211.3	1,374	6.5	0.7	1,524	7.2	10.9	1,657	7.8	8.7	1,700	8.0	2.6	1,684	8.0	△ 0.9
213 豊里	250.2	210.2	856	4.1	0.3	916	4.4	7.0	991	4.7	8.2	1,018	4.8	2.7	1,078	5.1	5.9
214 小岩嶽	254.6	222.6	516	2.3	0.4	603	2.7	16.9	631	2.8	4.6	634	2.8	0.5	649	2.9	2.4
215 高下	164.3	147.6	737	5.0	0.4	797	5.4	8.1	807	5.5	1.3	799	5.4	△ 1.0	727	4.9	△ 9.0
216 新屋	407.1	360.2	1,684	4.7	0.2	1,748	4.9	3.8	1,781	4.9	1.9	1,739	4.8	△ 2.4	1,729	4.8	△ 0.6
217 古厩	282.9	246.6	1,176	4.8	0.1	1,218	4.9	3.6	1,264	5.1	3.8	1,298	5.3	2.7	1,320	5.4	1.7
218 宮城	302.1	263.5	500	1.9	△ 0.1	484	1.8	△ 3.2	556	2.1	14.9	519	2.0	△ 6.7	475	1.8	△ 8.5
219 立足	369.9	291.4	1,290	4.4	0.3	1,378	4.7	6.8	1,377	4.7	△ 0.1	1,331	4.6	△ 3.3	1,324	4.5	△ 0.5
220 牧原	962.2	835.8	1,167	1.4	0.0	1,185	1.4	1.5	1,160	1.4	△ 2.1	1,120	1.3	△ 3.4	1,083	1.3	△ 3.3
221 塚原	124.3	98.5	829	8.4	△ 0.3	796	8.1	△ 4.0	796	8.1	0.0	808	8.2	1.5	727	7.4	△ 10.0
222 久保田	174.3	149.2	923	6.2	0.3	973	6.5	5.4	988	6.6	1.5	1,114	7.5	12.8	1,114	7.5	0.0
223 柏原	347.4	301.5	3,498	11.6	0.9	3,759	12.5	7.5	3,625	12.0	△ 3.6	3,792	12.6	4.6	4,001	13.3	5.5
224 穂高団地	2.6	2.1	214	101.9	16.7	249	118.6	16.4	187	89.0	△ 24.9	153	72.9	△ 18.2	132	62.9	△ 13.7
225 柏矢町	48.0	40.5	1,139	28.1	0.1	1,144	28.2	0.4	1,155	28.5	1.0	1,166	28.8	1.0	1,149	28.4	△ 1.5
226 有明	851.2	844.0	0	0.0	0.0	0	0.0	0.0	0	0.0	0.0	0	0.0	0.0	0	0.0	0.0
227 有明都計外	4,731.1	4,727.6	43	0.0	0.0	32	0.0	△ 25.6	32	0.0	0.0	39	0.0	21.9	60	0.0	53.8
228 牧都計外	3,220.2	3,213.0	3	0.0	0.0	2	0.0	△ 33.3	2	0.0	0.0	0	0.0	△ 100.0	0	0.0	0.0
穂高地域	14,539.3	13,470.1	30,966	2.3	0.1	32,075	2.4	3.6	32,304	2.4	0.7	32,480	2.4	0.5	32,529	2.4	0.2
301 北小倉	367.6	332.8	751	2.3	△ 0.2	692	2.1	△ 7.9	643	1.9	△ 7.1	564	1.7	△ 12.3	527	1.6	△ 6.6
302 南小倉	305.0	282.5	417	1.5	0.0	420	1.5	0.7	388	1.4	△ 7.6	375	1.3	△ 3.4	333	1.2	△ 11.2
303 東小倉	268.5	228.7	1,108	4.8	0.8	1,274	5.6	15.0	1,221	5.3	△ 4.2	1,242	5.4	1.7	1,268	5.5	2.1
304 室町	323.4	288.9	242	0.8	0.0	235	0.8	△ 2.9	232	0.8	△ 1.3	232	0.8	0.0	213	0.7	△ 8.2
305 野沢	178.8	156.0	1,443	9.3	1.0	1,614	10.3	11.9	1,564	10.0	△ 3.1	1,524	9.8	△ 2.6	1,526	9.8	0.1
306 上長尾	231.3	184.5	1,407	7.6	0.3	1,462	7.9	3.9	1,525	8.3	4.3	1,537	8.3	0.8	1,504	8.2	△ 2.1
307 下長尾	155.8	138.6	1,573	11.3	0.1	1,583	11.4	0.6	1,634	11.8	3.2	1,621	11.7	△ 0.8	1,682	12.1	3.8
308 榎吉	236.8	208.4	1,109	5.3	0.5	1,210	5.8	9.1	1,214	5.8	0.3	1,130	5.4	△ 6.9	1,049	5.0	△ 7.2
309 住吉	90.5	78.4	362	4.6	0.6	406	5.2	12.2	399	5.1	△ 1.7	439	5.6	10.0	401	5.1	△ 8.7
310 七日市場	120.4	107.2	1,472	13.7	1.7	1,653	15.4	12.3	1,709	15.9	3.4	1,631	15.2	△ 4.6	1,541	14.4	△ 5.5
311 一日市場	160.7	136.7	2,712	19.8	1.9	2,962	21.7	9.2	3,246	23.7	9.6	3,261	23.9	0.5	3,429	25.1	5.2
312 二木	83.0	60.4	862	14.3	0.8	910	15.1	5.6	1,004	16.6	10.3	997	16.5	△ 0.7	1,078	17.8	8.1
313 及木	82.5	73.2	458	6.3	0.9	524	7.2	14.4	509	7.0	△ 2.9	500	6.8	△ 1.8	486	6.6	△ 2.8
314 中萱	305.7	269.0	2,603	9.7	1.1	2,912	10.8	11.9	3,033	11.3	4.2	2,990	11.1	△ 1.4	2,989	11.1	△ 0.0
315 黒沢北沢都計外	1,110.7	1,101.5	0	0.0	0.0	0	0.0	0.0	0	0.0	0.0	0	0.0	0.0	0	0.0	0.0
三郷地域	4,020.7	3,646.8	16,519	4.5	0.4	17,857	4.9	8.1	18,321	5.0	2.6	18,043	4.9	△ 1.5	18,026	4.9	△ 0.1

図1-5 地区別人口



C0102 DID(市街地の進展状況)

本市のDID(人口集中地区)は、豊科地域の豊科駅周辺を中心としたエリアが設定されており、令和2年のDID地区の面積は237haで人口は8,490人、人口密度は35.8人/haとなっている。

DID地区の推移を見ると、面積・人口ともに増加していたが平成22年以降は人口がやや減少している。

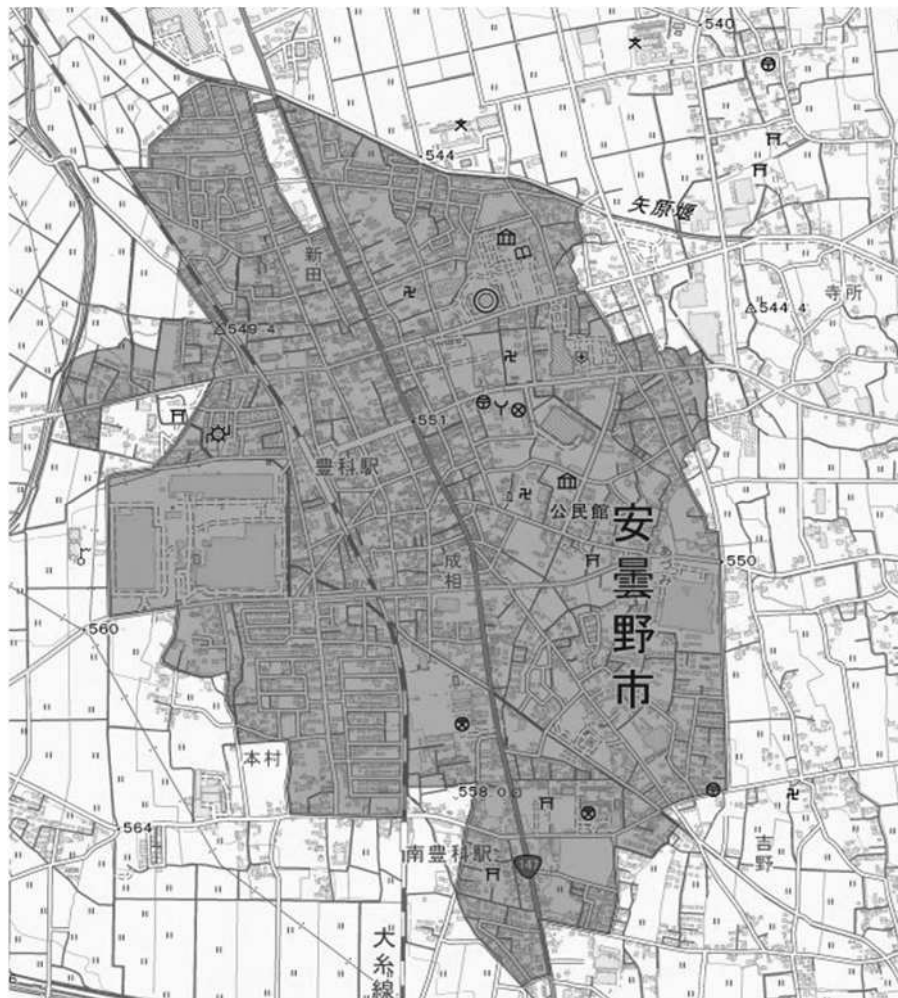
令和2年の用途地域指定区域(豊科地域)の面積・人口に対する比率は、それぞれ47.5%、48.7%となっている。

表1-7 DID(人口集中地区)の推移

(平成2年から令和2年の国勢調査DID 地区境界データをもとに作成)

年次	人口集中地区			用途地域指定区域(豊科地域)に対する比率	
	面積(ha)	人口(人)	人口密度(人/ha)	面積ベース(%)	人口ベース(%)
平成2年	180	6,328	35.2	38.8	44.6
平成7年	200	7,363	36.8	42.6	48.7
平成12年	235	8,531	36.3	48.4	50.8
平成17年	236	8,672	36.7	47.3	50.2
平成22年	238	8,834	37.1	47.7	51.5
平成27年	238	8,676	36.5	47.7	52.4
令和2年	237	8,490	35.8	47.5	48.7

図1-7 DID(人口集中地区)地区図



C0103 将来人口(年齢・性別将来人口)

本市の2020(令和2)年の人口94,222人に対し、将来推計人口〔国立社会保障・人口問題研究所〕は10年後の2030年に89,673人、20年後の2040年に84,256人、30年後の2050年に78,135人と、大幅に減少すると推計された。

2020年から2050年までの増減率は、2030年で-4.8%(4,549人減少)、2040年で-10.6%(9,966人減少)、2050年で-17.1%(16,087人減少)である。

図1-8 年齢別人口の将来推計

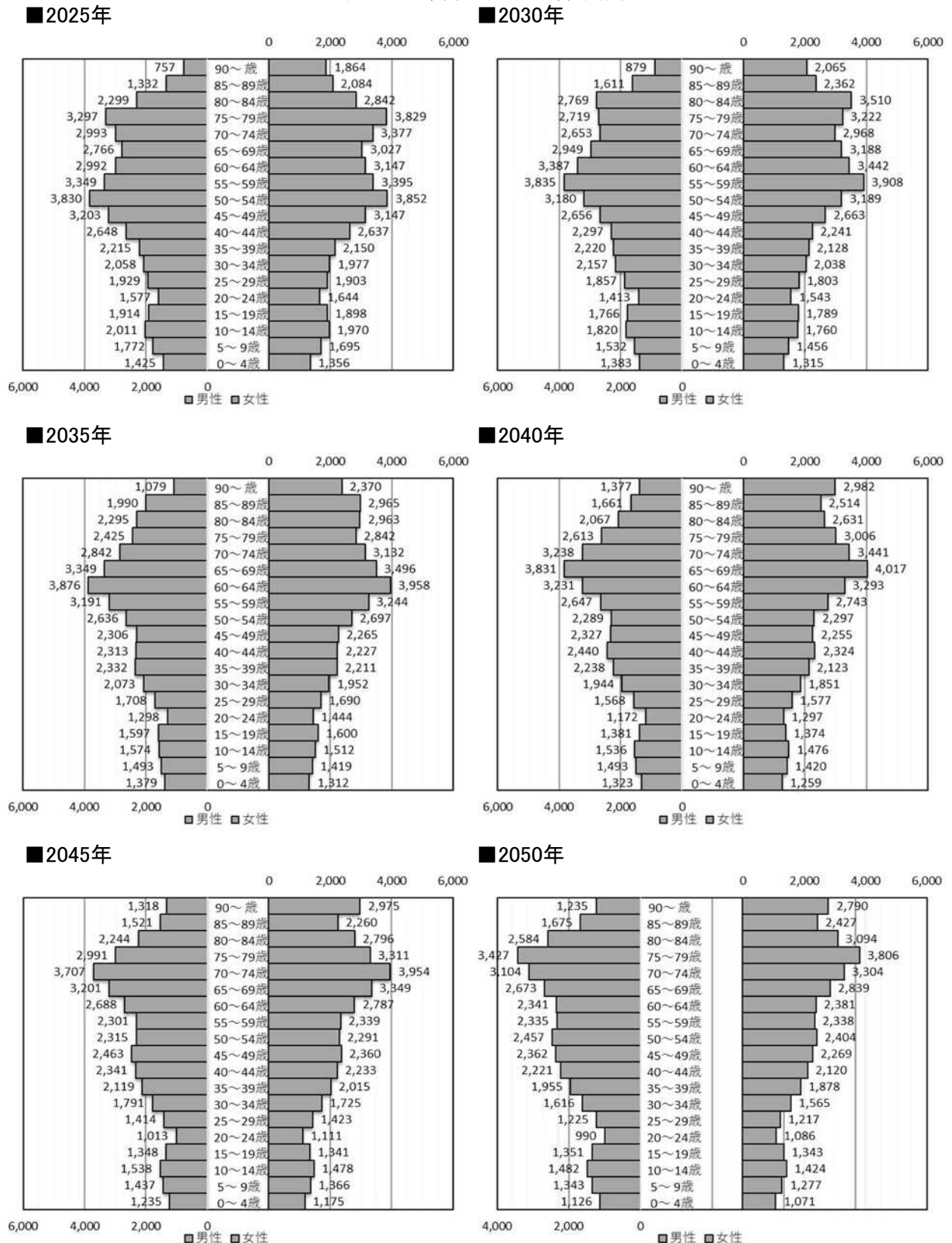


表1-8 年齢・性別将来人口 (日本の地域別将来推計人口 (令和5年推計) [国立社会保障・人口問題研究所] 年齢別男女別将来人口をもとに作成)

年 階層	実績												推計値																													
	2020年						2025年						2030年						2035年						2040年						2045年						2050年					
	総数	男	女	総数	男	女	総数	男	女	総数	男	女	総数	男	女	総数	男	女	総数	男	女	総数	男	女	総数	男	女	総数	男	女	総数	男	女									
0~4	3,237	1,657	1,580	2,781	1,425	1,356	2,698	1,383	1,315	1,379	1,312	2,582	1,323	1,259	2,410	1,235	1,175	2,197	1,126	1,071	2,197	1,126	1,071	2,197	1,126	1,071	2,197	1,126	1,071	2,197	1,126	1,071										
5~9	3,868	1,963	1,905	3,467	1,772	1,695	2,988	1,532	1,456	1,493	1,419	2,913	1,493	1,420	2,803	1,437	1,366	2,620	1,343	1,277	2,620	1,343	1,277	2,620	1,343	1,277	2,620	1,343	1,277	2,620	1,343	1,277										
10~14	4,259	2,176	2,083	3,981	2,011	1,970	3,580	1,820	1,760	1,574	1,512	3,012	1,536	1,476	3,016	1,538	1,478	2,906	1,482	1,424	2,906	1,482	1,424	2,906	1,482	1,424	2,906	1,482	1,424	2,906	1,482	1,424										
15~19	4,136	2,124	2,012	3,812	1,914	1,898	3,555	1,766	1,789	1,597	1,600	2,755	1,381	1,374	2,689	1,348	1,341	2,694	1,351	1,343	2,694	1,351	1,343	2,694	1,351	1,343	2,694	1,351	1,343	2,694	1,351	1,343										
20~24	3,277	1,580	1,697	3,221	1,577	1,644	2,956	1,413	1,543	1,298	1,444	2,469	1,172	1,297	2,124	1,013	1,111	2,076	990	1,086	2,076	990	1,086	2,076	990	1,086	2,076	990	1,086	2,076	990	1,086										
25~29	3,584	1,786	1,798	3,832	1,929	1,903	3,660	1,857	1,803	1,708	1,690	3,145	1,568	1,577	2,837	1,414	1,423	2,442	1,225	1,217	2,442	1,225	1,217	2,442	1,225	1,217	2,442	1,225	1,217	2,442	1,225	1,217										
30~34	3,988	2,021	1,967	4,035	2,058	1,977	4,195	2,157	2,038	2,073	1,952	3,795	1,944	1,851	3,516	1,791	1,725	3,181	1,616	1,565	3,181	1,616	1,565	3,181	1,616	1,565	3,181	1,616	1,565	3,181	1,616	1,565										
35~39	5,017	2,523	2,494	4,365	2,215	2,150	4,348	2,220	2,128	2,332	2,211	4,361	2,238	2,123	4,134	2,119	2,015	3,833	1,955	1,878	3,833	1,955	1,878	3,833	1,955	1,878	3,833	1,955	1,878	3,833	1,955	1,878										
40~44	6,228	3,152	3,076	5,285	2,648	2,637	4,538	2,297	2,241	2,313	2,227	4,764	2,440	2,324	4,574	2,341	2,233	4,341	2,221	2,120	4,341	2,221	2,120	4,341	2,221	2,120	4,341	2,221	2,120	4,341	2,221	2,120										
45~49	7,601	3,830	3,771	6,350	3,203	3,147	5,319	2,656	2,663	2,306	2,265	4,582	2,327	2,255	4,823	2,463	2,360	4,631	2,362	2,269	4,631	2,362	2,269	4,631	2,362	2,269	4,631	2,362	2,269	4,631	2,362	2,269										
50~54	6,620	3,311	3,309	7,682	3,830	3,852	6,369	3,180	3,189	2,636	2,697	4,586	2,289	2,297	4,606	2,315	2,291	4,861	2,457	2,404	4,861	2,457	2,404	4,861	2,457	2,404	4,861	2,457	2,404	4,861	2,457	2,404										
55~59	6,008	2,932	3,076	6,744	3,349	3,395	7,743	3,835	3,908	3,191	3,244	5,390	2,647	2,743	4,640	2,301	2,339	4,673	2,335	2,338	4,673	2,335	2,338	4,673	2,335	2,338	4,673	2,335	2,338	4,673	2,335	2,338										
60~64	5,762	2,792	2,970	6,139	2,992	3,147	6,829	3,387	3,442	3,876	3,958	6,524	3,231	3,293	5,475	2,688	2,787	4,722	2,341	2,381	4,722	2,341	2,381	4,722	2,341	2,381	4,722	2,341	2,381	4,722	2,341	2,381										
65~69	6,544	3,122	3,422	5,793	2,766	3,027	6,137	2,949	3,188	3,349	3,496	7,848	3,831	4,017	6,550	3,201	3,349	5,512	2,673	2,839	5,512	2,673	2,839	5,512	2,673	2,839	5,512	2,673	2,839	5,512	2,673	2,839										
70~74	7,608	3,607	4,001	6,370	2,993	3,377	5,621	2,653	2,968	2,842	3,132	6,679	3,238	3,441	7,661	3,707	3,954	6,408	3,104	3,304	6,408	3,104	3,304	6,408	3,104	3,304	6,408	3,104	3,304	6,408	3,104	3,304										
75~79	5,882	2,776	3,106	7,126	3,297	3,829	5,941	2,719	3,222	2,425	2,842	5,619	2,613	3,006	6,302	2,991	3,311	7,233	3,427	3,806	7,233	3,427	3,806	7,233	3,427	3,806	7,233	3,427	3,806	7,233	3,427	3,806										
80~84	4,414	1,890	2,524	5,141	2,299	2,842	6,279	2,769	3,510	2,295	2,963	4,698	2,067	2,631	5,040	2,244	2,796	5,678	2,584	3,094	5,678	2,584	3,094	5,678	2,584	3,094	5,678	2,584	3,094	5,678	2,584	3,094										
85~89	3,154	1,179	1,975	3,416	1,332	2,084	3,973	1,611	2,362	1,990	2,965	4,175	1,661	2,514	3,781	1,521	2,260	4,102	1,675	2,427	4,102	1,675	2,427	4,102	1,675	2,427	4,102	1,675	2,427	4,102	1,675	2,427										
90~	2,330	638	1,692	2,621	757	1,864	2,944	879	2,065	1,079	2,370	4,359	1,377	2,982	4,293	1,318	2,975	4,025	1,235	2,790	4,025	1,235	2,790	4,025	1,235	2,790	4,025	1,235	2,790	4,025	1,235	2,790										
不詳	705	339	366																																							
総計	94,222	45,398	48,824	92,161	44,367	47,794	89,673	43,083	46,590	41,756	45,299	84,256	40,376	43,880	81,274	38,985	42,289	78,135	37,502	40,633	78,135	37,502	40,633	78,135	37,502	40,633	78,135	37,502	40,633	78,135	37,502	40,633										

単位:人

C0104 人口増減

本市の平成7年から令和4年までの人口増減の推移をみると、自然増は平成12年までは出生数が死亡者数を上回っていたが、平成13年以降は、死亡者数が出生数を上回る傾向が見られ、近年の自然増は減少傾向を示している。社会増は平成21年、平成26年に転出が転入を上回り減少を示したが、それ以外の年では転入者数が転出者数を上回っている。
近年の人口停滞の要因として、社会増の横這いに対し自然増の減少傾向による影響が大きい。

表1-9人口増減の内訳

(安曇野市調査(基準日:各年10月1日現在))

行政区域	年	H7年	H8年	H9年	H10年	H11年	H12年	H13年	H14年	H15年	H16年	H17年	H18年	H19年	H20年	H21年	H22年	H23年	H24年	H25年	H26年	H27年	H28年	H29年	H30年	R1年	R2年	R3年	R4年
		出生数	811	825	851	889	891	911	828	813	814	786	791	798	827	765	719	768	729	729	663	715	714	651	648	595	612	573	555
死亡者数	749	768	745	803	845	869	835	839	831	921	922	925	925	927	1,008	919	1,007	1,016	1,022	1,129	1,124	1,121	1,120	1,118	1,084	1,081	1,149	1,255	
自然増	62	57	106	86	46	42	△7	△26	△17	△135	△131	△127	△98	△162	△289	△151	△278	△287	△359	△414	△410	△470	△472	△523	△472	△508	△594	△730	
転入者数	5,619	6,097	6,421	5,450	5,915	6,215	6,377	5,746	5,867	5,835	5,061	4,462	4,365	3,854	3,418	3,447	3,612	3,375	3,325	3,259	3,281	3,119	3,311	3,241	3,212	2,942	3,004	3,409	
転出者数	4,268	4,530	5,036	5,041	5,137	5,446	5,440	5,326	5,128	5,016	4,683	4,144	3,821	3,779	3,553	3,207	3,271	3,058	3,286	3,339	3,014	3,099	2,913	3,016	3,074	2,812	2,838	2,879	
社会増	1,351	1,567	1,385	409	778	769	937	420	739	819	378	318	544	75	△135	240	341	317	39	△80	267	20	398	225	138	130	166	530	
その他の異動	50	16	32	10	△9	△4	8	43	△7	11	16	35	35	△1	22	19	7	△46	17	28	34	35	29	37	33	35	31	44	
人口増加数	1,463	1,640	1,523	505	815	807	938	437	715	695	263	226	481	△88	△402	108	70	△16	△303	△466	△109	△415	△45	△261	△301	△343	△397	△156	
累計		3,103	4,626	5,131	5,946	6,753	7,691	8,128	8,843	9,538	9,801	10,027	10,508	10,420	10,018	10,126	10,196	10,180	9,877	9,411	9,302	8,887	8,842	8,581	8,280	7,937	7,540	7,384	
都市計画区域	年	H7年	H8年	H9年	H10年	H11年	H12年	H13年	H14年	H15年	H16年	H17年	H18年	H19年	H20年	H21年	H22年	H23年	H24年	H25年	H26年	H27年	H28年	H29年	H30年	R1年	R2年	R3年	R4年
出生数	811	825	851	889	891	911	828	813	814	786	791	798	827	765	719	768	729	729	663	715	714	651	648	595	612	573	555	525	
死亡者数	749	768	745	803	845	869	835	839	831	921	922	925	925	927	1,008	919	1,007	1,016	1,022	1,129	1,124	1,121	1,120	1,118	1,084	1,081	1,149	1,254	
自然増	62	57	106	86	46	42	△7	△26	△17	△135	△131	△127	△98	△162	△289	△151	△278	△287	△359	△414	△410	△470	△472	△523	△472	△508	△594	△729	
転入者数	5,617	6,095	6,419	5,448	5,913	6,212	6,374	5,743	5,864	5,832	5,059	4,460	4,363	3,852	3,417	3,446	3,611	3,374	3,324	3,258	3,280	3,118	3,310	3,240	3,211	2,941	3,003	3,408	
転出者数	4,267	4,529	5,034	5,039	5,135	5,443	5,437	5,323	5,125	5,013	4,681	4,142	3,819	3,777	3,552	3,206	3,270	3,057	3,285	3,338	3,013	3,098	2,912	3,015	3,073	2,811	2,837	2,878	
社会増	1,350	1,566	1,385	409	778	769	937	420	739	819	378	318	544	75	△135	240	341	317	39	△80	267	20	398	225	138	130	166	530	
人口増加数	1,412	1,623	1,491	495	824	811	930	394	722	684	247	191	446	△87	△424	89	63	30	△320	△494	△143	△450	△74	△298	△334	△378	△428	△199	
累計		3,035	4,526	5,021	5,845	6,656	7,586	7,980	8,702	9,386	9,633	9,824	10,270	10,183	9,759	9,848	9,911	9,941	9,621	9,127	8,984	8,534	8,460	8,162	7,828	7,450	7,022	6,823	
用途地域指定区域	年	H7年	H8年	H9年	H10年	H11年	H12年	H13年	H14年	H15年	H16年	H17年	H18年	H19年	H20年	H21年	H22年	H23年	H24年	H25年	H26年	H27年	H28年	H29年	H30年	R1年	R2年	R3年	R4年
出生数	199	202	208	218	218	231	210	206	206	199	197	198	206	190	179	187	178	178	161	174	186	169	168	155	159	149	144	136	
死亡者数	184	188	183	197	207	220	212	213	210	233	229	230	230	230	251	224	245	247	249	275	292	291	291	291	282	281	299	326	
自然増	15	14	25	21	11	11	△2	△7	△4	△34	△32	△32	△24	△40	△72	△37	△67	△69	△88	△101	△106	△122	△123	△136	△123	△132	△155	△190	
転入者数	1,377	1,494	1,573	1,335	1,449	1,574	1,615	1,455	1,486	1,478	1,258	1,109	1,085	958	850	839	880	822	810	794	853	811	861	842	835	765	781	886	
転出者数	1,046	1,110	1,234	1,235	1,259	1,379	1,378	1,349	1,299	1,271	1,164	1,030	950	939	883	781	796	745	800	813	783	805	757	784	799	731	738	748	
社会増	331	384	339	100	190	195	237	106	187	207	94	79	135	19	△33	58	84	77	10	△19	70	6	104	58	36	34	43	138	
人口増加数	346	398	364	121	201	206	235	99	183	173	62	47	111	△21	△105	21	17	8	△78	△120	△36	△116	△19	△78	△87	△98	△112	△52	
累計		744	1,108	1,229	1,430	1,636	1,871	1,970	2,153	2,326	2,388	2,435	2,546	2,525	2,420	2,441	2,458	2,466	2,388	2,268	2,232	2,116	2,097	2,019	1,932	1,834	1,722	1,670	

注:都市計画区域、用途地域指定区域の数値は、国勢調査時の行政区域に占める各区域人口の割合により按分。
国勢調査実施年以外の年を塗りつぶしで表示している。

単位:人

図1-9 人口増減の累計

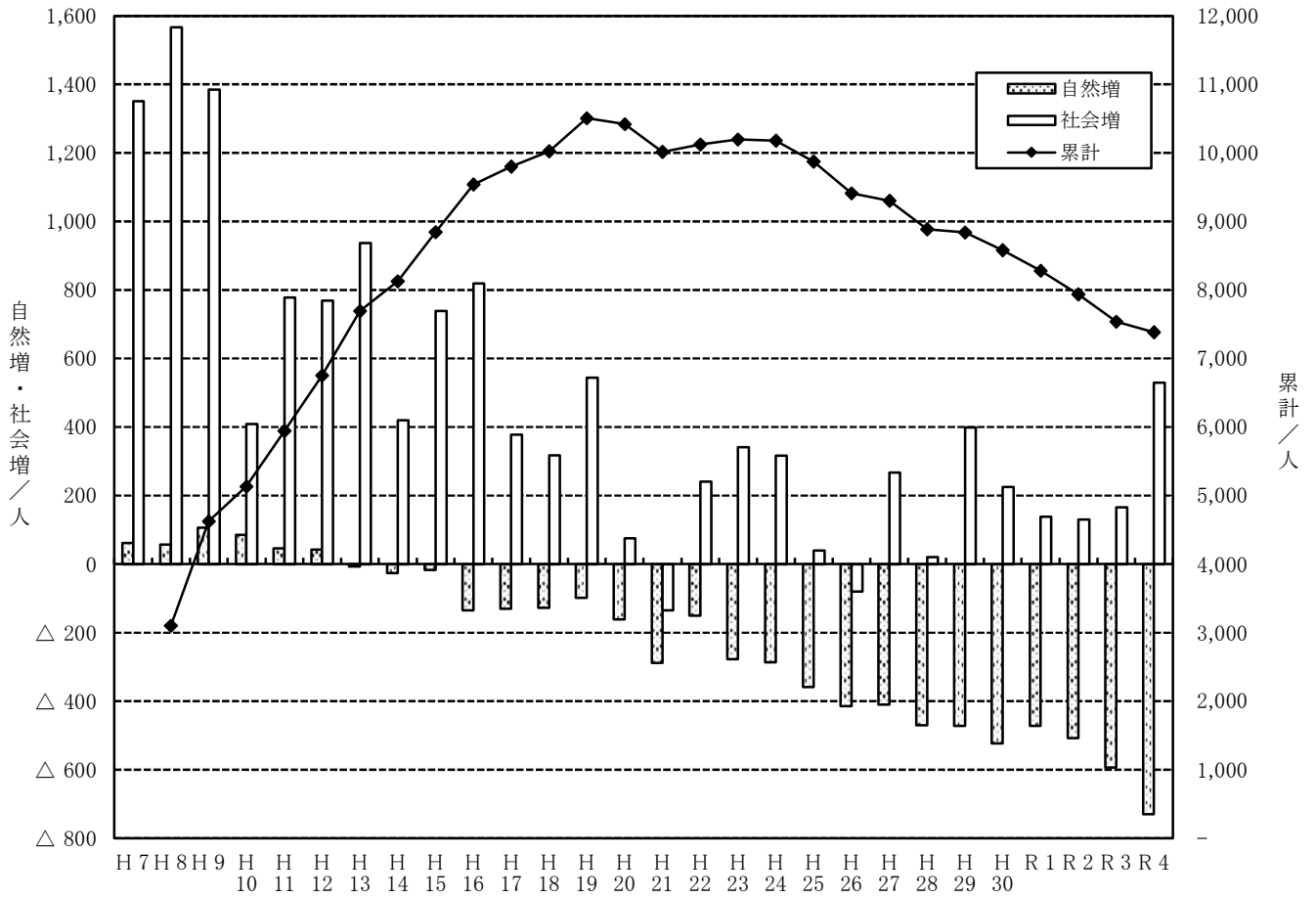
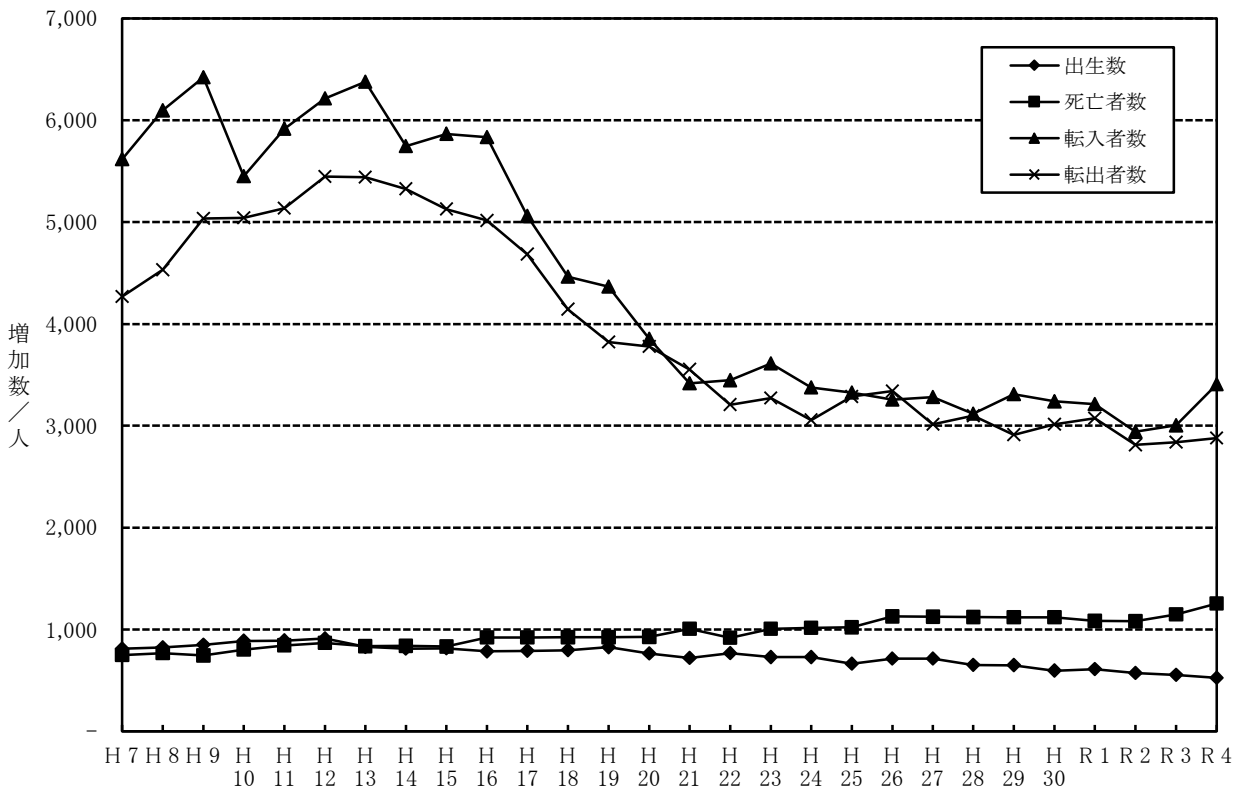


図1-10 人口増減の内訳



C0105 通勤・通学移動(流出・流入別人口)

通勤・通学者の流出・流入人口の推移は、平成12年から令和2年の20年間で流出人口が816人、流出率では3.9pt増加しているが、流入人口も603人、流入率で3.2pt増加している。

令和2年における流出先は松本市13,338人、大町市1,337人、塩尻市1,243人の順となっている。流入先においては、松本市7,043人、松川村1,147人、大町市1,057人の順となっている。

表1-10 流出・流入別人口の推移 (平成12,17,22,27年、令和2年国勢調査常住地・従業地における就業・通学者数をもとに作成)

年	常住地による 就業者数	流 出				従業地による 就業者数	流 入				従／常 就業者比
		就業者	通学者	計	流出率		就業者	通学者	計	流入率	
平成12年	55,314	16,918	2,402	19,320	34.9	48,088	11,041	1,053	12,094	25.1	86.9
平成17年	55,929	17,631	2,377	20,008	35.8	48,512	11,695	896	12,591	26.0	86.7
平成22年	53,453	18,452	2,561	21,013	39.3	45,811	11,325	884	12,209	26.7	85.7
平成27年	52,756	17,697	2,528	20,225	38.3	45,865	12,421	778	13,199	28.8	86.9
令和2年	51,858	17,715	2,421	20,136	38.8	44,844	12,081	616	12,697	28.3	86.5

表1-11 流出先・流入先別人口の推移 (平成12,17,22,27年、令和2年国勢調査常住地・従業地における就業・通学者数をもとに作成)

年	流 出 先														
	第 1 位			第 2 位			第 3 位			第 4 位			第 5 位		
	市町村名	流出者数	流出率	市町村名	流出者数	流出率	市町村名	流出者数	流出率	市町村名	流出者数	流出率	市町村名	流出者数	流出率
平成12年	松本市	14,783	26.7	塩尻市	1,021	1.8	大町市	945	1.7	池田町	616	1.1	長野市	438	0.8
平成17年	松本市	14,364	25.7	塩尻市	1,191	2.1	大町市	1,133	2.0	池田町	691	1.2	長野市	506	0.9
平成22年	松本市	14,165	26.5	塩尻市	1,285	2.4	大町市	1,203	2.3	池田町	770	1.4	長野市	493	0.9
平成27年	松本市	13,693	26.0	塩尻市	1,337	2.5	大町市	1,230	2.3	池田町	857	1.6	長野市	599	1.1
令和2年	松本市	13,338	25.3	大町市	1,337	2.5	塩尻市	1,243	2.4	池田町	914	1.7	長野市	560	1.1

年	流 入 先														
	第 1 位			第 2 位			第 3 位			第 4 位			第 5 位		
	市町村名	流入者数	流入率	市町村名	流入者数	流入率	市町村名	流入者数	流入率	市町村名	流入者数	流入率	市町村名	流入者数	流入率
平成12年	松本市	6,169	12.8	大町市	1,419	3.0	池田町	1,229	2.6	松川村	1,118	2.3	塩尻市	570	1.2
平成17年	松本市	5,931	12.2	大町市	1,340	2.8	池田町	1,203	2.5	松川村	1,152	2.4	塩尻市	661	1.4
平成22年	松本市	6,551	14.3	大町市	1,319	2.9	松川村	1,162	2.5	池田町	1,138	2.5	塩尻市	512	1.1
平成27年	松本市	7,147	15.6	大町市	1,193	2.6	松川村	1,109	2.4	池田町	1,070	2.3	塩尻市	741	1.6
令和2年	松本市	7,043	15.4	松川村	1,147	2.5	大町市	1,057	2.3	池田町	1,053	2.3	塩尻市	641	1.4

注1 常住地による就業者数とは、当該都市に常住する(夜間人口ベース)就業者をいう。

従業地による就業者数とは、当該都市に従業する(昼間人口ベース)就業者をいう。

注2 流出率＝流出就業者数／常住地による就業者数×100

流入率＝流入就業者数／従業地による就業者数×100

注3 (従／常)就業者比率＝従業地による就業者数／常住地による就業者数×100

図1-11 流出・流入状況図(令和2年)

