

1. 人 口

C0101-1 人口総数及び増加数

本町の人口は、平成7年国勢調査結果で6,434人であったが、平成27年国勢調査結果では4,713人(男2,276人、女2,437人)となり、率では26.7%減少している。

平成7年から5年毎の人口増減率の推移をみると、平成7年から平成12年で7.4%減、平成12年から平成17年で5.0%減、平成17年から平成22年で8.5%減、平成22年から平成27年で9.0%減といずれもマイナスである。特に、近年の平成17年以降の減少率が顕著である。

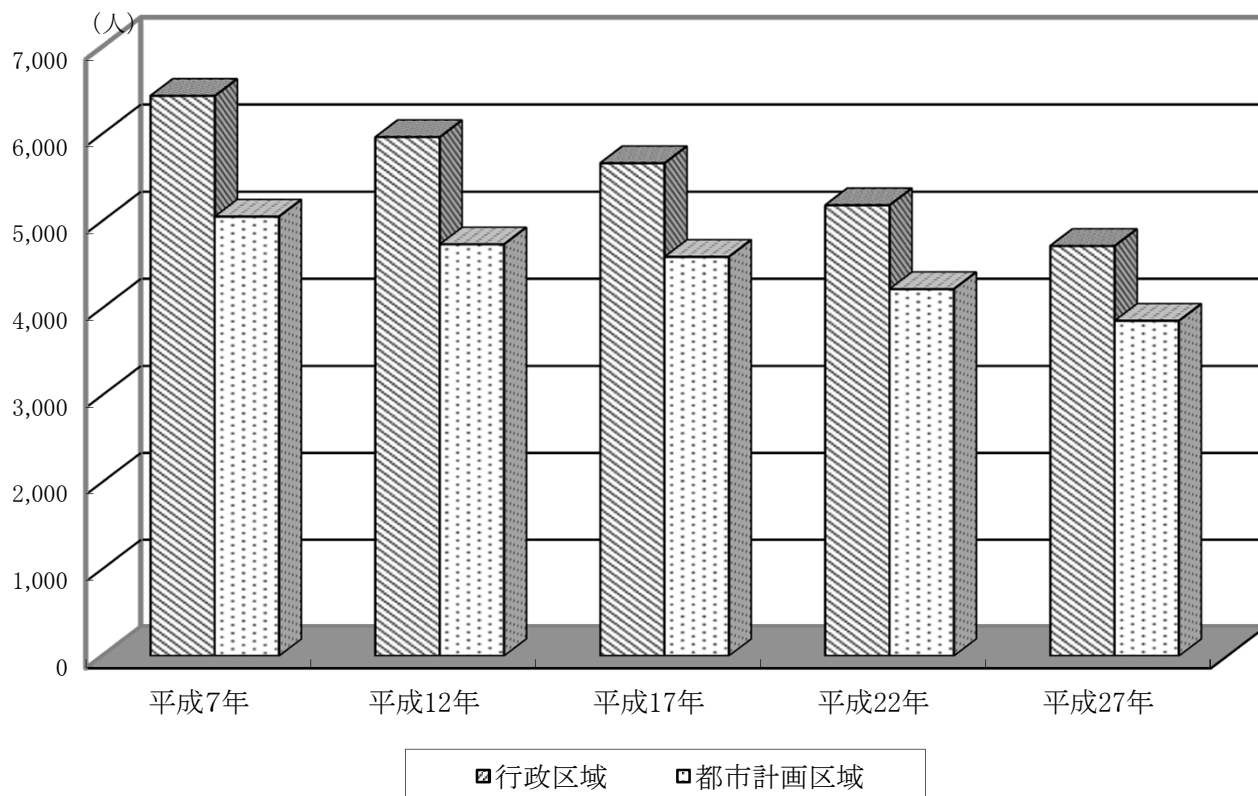
平成27年における都市計画区域内人口は3,855人で全人口の81.8%を占めている。平成7年から5年毎の人口増減率は、それぞれ6.3%減、3.0%減、8.1%減、8.6%減となっている。

表1-1 人口総数及び増加数

区 域	平成7年 人 口	7年~12年 の 増 減		平成12年 人 口	12年~17年 の 増 減		平成17年 人 口	17年~22年 の 増 減		平成22年 人 口	22年~27年 の 増 減		平成27年 人 口
		人 口	率		人 口	率		人 口	率		人 口	率	
行政区域	人 6,434	人 △ 473	% △ 7.4	人 5,961	人 △ 298	% △ 5.0	人 5,663	人 △ 483	% △ 8.5	人 5,180	人 △ 467	% △ 9.0	人 4,713
都市計画区域	5,051	△ 319	△ 6.3	4,732	△ 143	△ 3.0	4,589	△ 370	△ 8.1	4,219	△ 364	△ 8.6	3,855

資料: 国勢調査(各年10月1日)

図1-1 人口総数及び増加数



C0101-2 年齢・性別人口

平成7年から平成27年にかけての年齢別人口の推移は、年少人口(0～14歳)及び生産年齢人口(15～64歳)が減少傾向であり、20年間で年少人口は628人(58.6%)、生産年齢人口は1,280人(34.5%)減少しているのに対し、老年人口は187人(11.3%)増加している。

平成27年の年齢別人口の構成比は、年少人口が9.4%、生産年齢人口が51.5%、老年人口が39.1%となっており、老年人口比は県平均(30.1%)や郡部平均(33.5%)と比べても高い割合となっている。

年齢構成指数では、平成2年から平成27年までの20年間で年少人口指数は10.7%の減少、老年人口指数は31.2%の増加となっている。老年化指数については平成7年の154.4%に対し、平成27年には261.2%増加の415.6%と高い値を示している。

表1-2 年齢・性別人口(行政区域)

(単位:人)

階層	平成7年			平成12年			平成17年			平成22年			平成27年		
	総計	男	女	総計	男	女	総計	男	女	総計	男	女	総計	男	女
0～4	319	143	176	218	105	113	181	110	71	142	73	69	118	58	60
5～9	356	183	173	306	140	166	227	117	110	183	108	75	141	71	70
10～14	396	215	181	340	180	160	317	144	173	228	119	109	184	106	78
年少人口	1,071	541	530	864	425	439	725	371	354	553	300	253	443	235	208
15～19	359	167	192	304	157	147	264	137	127	227	106	121	179	97	82
20～24	280	134	146	240	113	127	187	116	71	173	97	76	122	57	65
25～29	308	156	152	273	139	134	264	129	135	213	125	88	201	109	92
30～34	332	173	159	293	147	146	260	137	123	230	118	112	217	131	86
35～39	315	147	168	314	161	153	297	147	150	236	126	110	210	107	103
40～44	439	235	204	309	145	164	305	158	147	292	141	151	221	119	102
45～49	428	221	207	414	220	194	303	142	161	303	156	147	290	141	149
50～54	372	185	187	412	210	202	403	215	188	300	143	157	298	151	147
55～59	402	189	213	361	178	183	413	208	205	410	216	194	300	143	157
60～64	474	238	236	405	192	213	364	182	182	410	206	204	391	204	187
生産年齢人口	3,709	1,845	1,864	3,325	1,662	1,663	3,060	1,571	1,489	2,794	1,434	1,360	2,429	1,259	1,170
65～69	484	226	258	445	225	220	398	188	210	342	159	183	402	206	196
70～74	426	189	237	452	205	247	426	207	219	368	169	199	333	155	178
75～79	311	112	199	376	156	220	425	185	240	383	178	205	339	150	189
80～84	228	83	145	262	91	171	317	121	196	359	142	217	322	141	181
85～90	147	61	86	160	47	113	194	53	141	235	73	162	251	87	164
90～	58	15	43	77	25	52	118	36	82	143	32	111	194	43	151
老年人口	1,654	686	968	1,772	749	1,023	1,878	790	1,088	1,830	753	1,077	1,841	782	1,059
年齢不詳	-	-	-	-	-	-	-	-	-	3	-	3	-	-	-
総計	6,434	3,072	3,362	5,961	2,836	3,125	5,663	2,732	2,931	5,180	2,487	2,690	4,713	2,276	2,437

資料：国勢調査(各年10月1日)

図1-2 年齢・性別人口

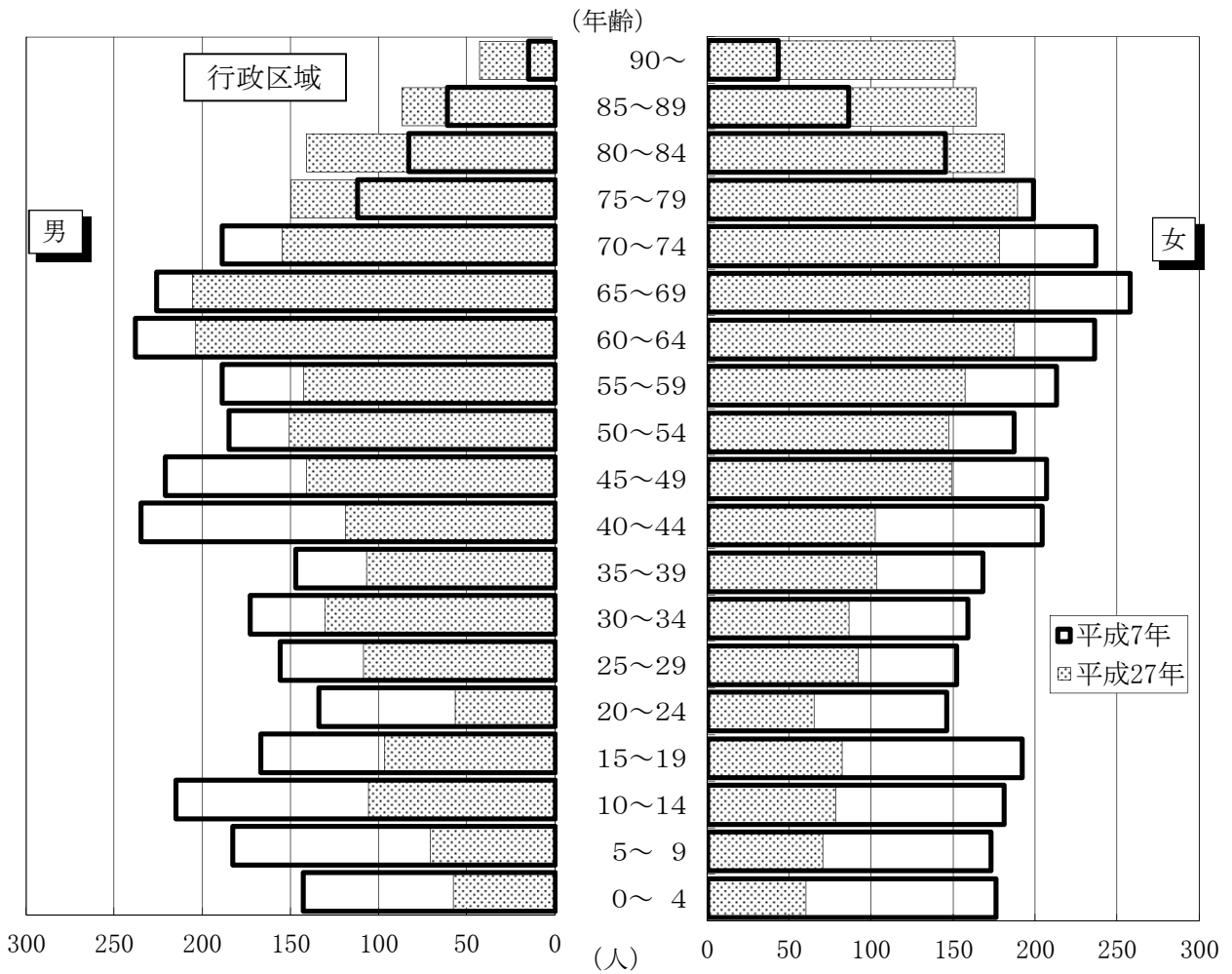


表1-3 年齢構成指数の推移 (単位:%)

	年少人口 指数	老年人口 指数	従属人口 指数	老年化 指数
平成7年	28.9	44.6	73.5	154.4
平成12年	26.0	53.3	79.3	205.1
平成17年	23.7	61.4	85.1	259.0
平成22年	19.8	65.5	85.3	330.9
平成27年	18.2	75.8	94.0	415.6

年少人口指数=年少人口/生産年齢人口×100

老年人口指数=老年人口/生産年齢人口×100

従属人口指数=(年少人口+老年人口)/生産年齢人口×100

老年化指数=老年人口/年少人口×100

図1-3 年齢構成指数の推移 (%)

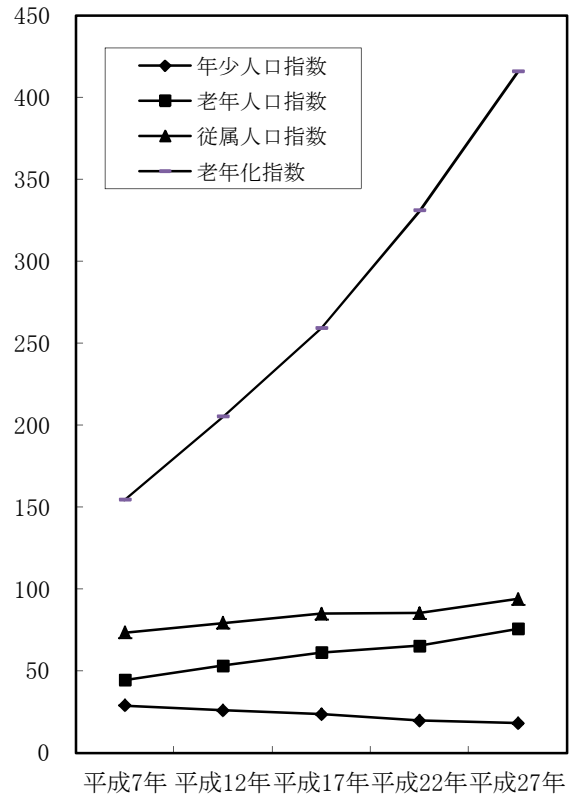


表1-4 他市町村における年齢別人口構成比(平成27年)

(単位:%)

市町村名	構 成 比 (注1)			指 数 (注2)			
	年少人口	生産年齢人口	老年人口	年少人口	老年人口	従属人口	老年化
長野県	13.0	57.0	30.1	22.7	52.8	75.5	232.1
市部計	13.1	57.7	29.2	22.8	50.6	73.4	222.1
郡部計	12.2	54.3	33.5	22.4	61.6	84.0	274.7
小諸市	12.7	56.9	30.4	22.3	53.4	75.6	239.4
佐久市	13.3	57.7	29.0	23.1	50.2	73.3	217.3
南佐久郡	10.7	55.8	33.6	19.1	60.2	79.3	314.9
小海町	9.4	51.5	39.1	18.2	75.8	94.0	415.6
川上村	11.0	64.0	25.0	17.1	39.0	56.1	227.9
南牧村	11.4	60.4	28.2	18.8	46.7	65.5	247.7
南相木村	11.1	47.4	41.5	23.5	87.6	111.1	372.3
北相木村	11.5	49.2	39.3	23.4	79.8	103.1	341.6
佐久穂町	10.7	53.9	35.3	19.9	65.5	85.4	328.7
北佐久郡	12.5	58.3	29.3	21.4	50.2	71.6	234.8
軽井沢町	12.0	57.9	30.1	20.7	52.1	72.8	251.7
御代田町	13.9	60.1	26.1	23.1	43.4	66.5	187.9
立科町	10.8	55.6	33.6	19.5	60.4	79.9	310.0

(注)割合は、分母から不詳を除いて算出している。

資料:国勢調査(各年10月1日)

(注1)年少人口=0~14歳 生産年齢人口=15~64歳 老年人口=65歳以上

(注2)年少人口指数=年少人口/生産年齢人口×100

老年人口指数=老年人口/生産年齢人口×100

従属人口指数=(年少人口+老年人口)/生産年齢人口×100

老年化指数=老年人口/年少人口×100

C0103 将来人口(年齢・性別将来人口)

平成22年と平成27年の5歳階級別年齢人口を基に行った、日本の市区町村別将来推計人口(国立社会保障・人口問題研究所)による10年後、20年後の推計結果は、令和7年3,820人、令和17年で3,051人と推計され、各年とも人口が減少する結果となった。

平成27年から令和17年までの増減率は、令和7年で-18.9%(893人減少)、令和17年で-35.3%(1,662人減少)である。

図1-4 年齢別人口の将来推計

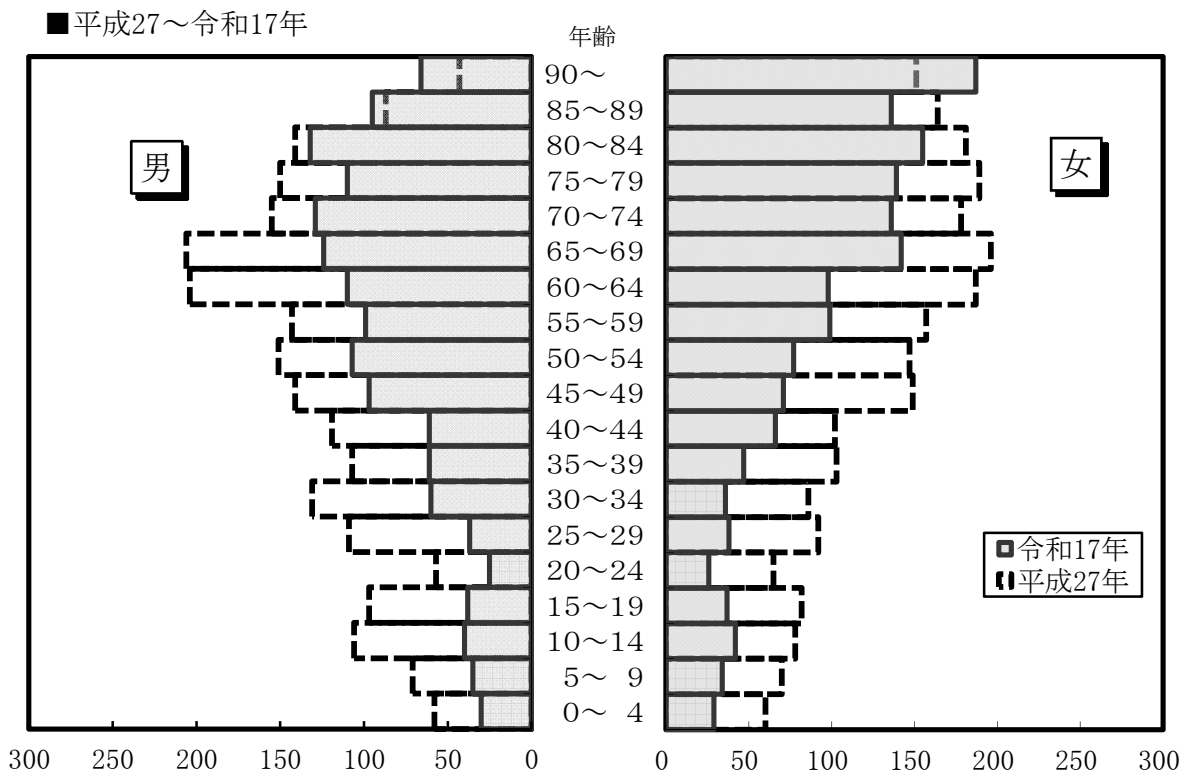
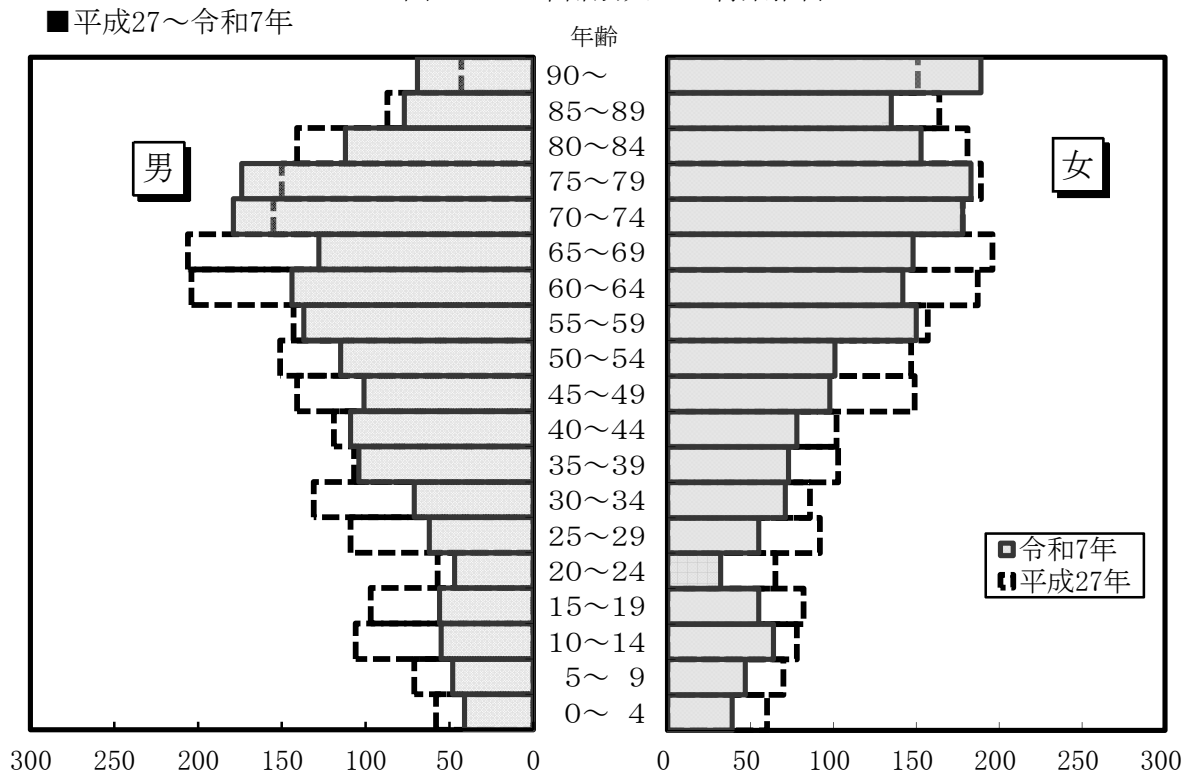


表1-5 年齢・性別将来人口

(単位：人)

年 階層	実績												推計値																													
	平成27年						令和2年						令和7年						令和12年						令和17年						令和22年						令和27年					
	総 数	男	女	総 数	男	女	総 数	男	女	総 数	男	女	総 数	男	女	総 数	男	女	総 数	男	女	総 数	男	女	総 数	男	女	総 数	男	女	総 数	男	女									
0～4	118	58	60	95	49	46	80	41	39	69	35	34	59	30	29	49	25	24	49	25	24	39	20	19	59	30	29	49	25	24	39	20	19									
5～9	141	71	70	117	56	61	95	48	47	81	41	40	69	35	34	59	30	29	49	25	24	39	20	19	59	30	29	49	25	24	39	20	19									
10～14	184	106	78	143	70	73	119	55	64	96	47	49	82	40	42	70	34	36	70	34	36	61	30	31	82	40	42	70	34	36	61	30	31	82	40	42						
15～19	179	97	82	145	86	59	111	56	55	93	45	48	75	38	37	64	32	32	64	32	32	55	28	27	75	38	37	64	32	32	55	28	27	75	38	37						
20～24	122	57	65	97	53	44	79	47	32	60	31	29	51	25	26	41	21	20	41	21	20	35	18	17	51	25	26	41	21	20	35	18	17	51	25	26						
25～29	201	109	92	147	66	81	117	62	55	95	55	40	75	37	38	62	29	33	62	29	33	51	25	26	75	37	38	62	29	33	51	25	26	75	37	38						
30～34	217	131	86	195	116	79	142	71	71	117	67	50	96	60	36	75	40	35	75	40	35	62	32	30	96	60	36	75	40	35	62	32	30	96	60	36						
35～39	210	107	103	196	117	79	177	104	73	131	64	67	108	61	47	89	55	34	89	55	34	69	36	33	108	61	47	89	55	34	69	36	33	108	61	47						
40～44	221	119	102	201	101	100	187	109	78	169	97	72	127	61	66	105	58	47	105	58	47	86	52	34	127	61	66	105	58	47	86	52	34	127	61	66						
45～49	290	141	149	220	119	101	199	101	98	187	110	77	168	97	71	126	61	65	126	61	65	105	59	46	168	97	71	126	61	65	105	59	46	168	97	71						
50～54	298	151	147	286	137	149	216	115	101	197	98	99	184	107	77	166	95	71	166	95	71	125	60	65	184	107	77	166	95	71	125	60	65	184	107	77						
55～59	300	143	157	298	151	147	287	137	150	217	116	101	198	99	99	185	107	78	185	107	78	167	95	72	198	99	99	185	107	78	167	95	72	198	99	99						
60～64	391	204	187	286	135	151	286	144	142	276	131	145	208	110	98	190	94	96	190	94	96	177	102	75	208	110	98	190	94	96	177	102	75	208	110	98						
65～69	402	206	196	373	191	182	276	128	148	275	136	139	266	124	142	201	105	96	201	105	96	184	90	94	266	124	142	201	105	96	184	90	94	266	124	142						
70～74	333	155	178	384	193	191	357	179	178	266	121	145	265	129	136	257	118	139	257	118	139	194	100	94	265	129	136	257	118	139	194	100	94	265	129	136						
75～79	339	150	189	309	139	170	357	174	183	331	161	170	249	110	139	249	118	131	249	118	131	242	108	134	249	110	139	249	118	131	242	108	134	249	110	139						
80～84	322	141	181	289	120	169	265	112	153	308	142	166	287	132	155	219	91	128	219	91	128	219	98	121	287	132	155	219	91	128	219	98	121	287	132	155						
85～89	251	87	164	231	89	142	212	77	135	196	73	123	231	95	136	217	89	128	217	89	128	168	62	106	231	95	136	217	89	128	168	62	106	231	95	136						
90～	194	43	151	242	60	182	258	69	189	258	68	190	253	66	187	279	79	200	279	79	200	278	80	198	253	66	187	279	79	200	278	80	198	253	66	187						
不詳																																										
総計	4,713	2,276	2,437	4,254	2,048	2,206	3,820	1,829	1,991	3,422	1,638	1,784	3,051	1,456	1,595	2,703	1,281	1,422	2,703	1,281	1,422	2,366	1,120	1,246	3,051	1,456	1,595	2,703	1,281	1,422	2,366	1,120	1,246	3,051	1,456	1,595						

資料：日本の市区町村別将来推計人口（平成30年推計、国立社会保障・人口問題研究所）

C0104 人口増減

本町の人口増減の推移を見ると、自然増については平成3年までは概ね出生数が死亡者数を上回っていたが、平成4年以降は死亡者数が出生数を上回ったため自然増は減少している。平成20年以降は60人以上減少している年が増えている。

社会増は、平成6年、平成23年を除く各年で減少している。減少人数は、概ねの年次で自然増より上回っていることから、人口減少の要因は社会増の減少数によるところが大きいですが、平成29・30年の社会増の減少数は少なくなっている。

表1-6 人口増減の内訳

(単位:人)

年		2年	3年	4年	5年	6年	7年	8年	9年	10年	11年	12年	13年	14年	15年	16年
行 政 区 域	出生数	61	77	55	60	55	62	47	54	31	43	50	42	42	37	35
	死亡者数	57	74	79	64	71	88	79	93	63	64	65	87	65	92	77
	自然増	4	3	△ 24	△ 4	△ 16	△ 26	△ 32	△ 39	△ 32	△ 21	△ 15	△ 45	△ 23	△ 55	△ 42
	転入者数	196	250	210	232	269	228	200	246	177	211	202	259	220	181	204
	転出者数	265	267	274	317	251	272	264	273	260	239	243	279	285	226	250
	社会増	△ 69	△ 17	△ 64	△ 85	18	△ 44	△ 64	△ 27	△ 83	△ 28	△ 41	△ 20	△ 65	△ 45	△ 46
	その他の異動	6	7	10	1	1	6	11	11	5	3	7	8	0	17	11
	人口増加数	△ 59	△ 7	△ 78	△ 88	3	△ 64	△ 85	△ 55	△ 110	△ 46	△ 49	△ 57	△ 88	△ 83	△ 77
累計		△ 66	△ 144	△ 232	△ 229	△ 293	△ 378	△ 433	△ 543	△ 589	△ 638	△ 695	△ 783	△ 866	△ 943	
年		17年	18年	19年	20年	21年	22年	23年	24年	25年	26年	27年	28年	29年	30年	
都 市 計	出生数	38	27	34	23	41	21	28	31	27	21	23	21	26	31	
	死亡者数	86	80	83	87	78	82	84	76	95	92	84	75	66	88	
	自然増	△ 48	△ 53	△ 49	△ 64	△ 37	△ 61	△ 56	△ 45	△ 68	△ 71	△ 61	△ 54	△ 40	△ 57	
	転入者数	150	138	161	138	153	221	228	212	195	187	182	204	199	215	
	転出者数	226	201	191	189	189	244	220	265	250	256	218	247	204	220	
	社会増	△ 76	△ 63	△ 30	△ 51	△ 36	△ 23	8	△ 53	△ 55	△ 69	△ 36	△ 43	△ 5	△ 5	
	その他の異動	6	1	△ 1	3	4	2	1	△ 9	6	5	2	6	3	△ 4	
	人口増加数	△ 118	△ 115	△ 80	△ 112	△ 69	△ 82	△ 47	△ 107	△ 117	△ 135	△ 95	△ 91	△ 42	△ 66	
累計	△ 1,061	△ 1,176	△ 1,256	△ 1,368	△ 1,437	△ 1,519	△ 1,566	△ 1,673	△ 1,790	△ 1,925	△ 2,020	△ 2,111	△ 2,153	△ 1,739		
年		2年	3年	4年	5年	6年	7年	8年	9年	10年	11年	12年	13年	14年	15年	16年
市 計	出生数	47	60	43	46	43	49	37	42	24	34	40	33	33	29	28
	死亡者数	44	57	61	50	55	69	62	73	49	50	52	69	52	73	61
	自然増	3	3	△ 18	△ 4	△ 12	△ 20	△ 25	△ 31	△ 25	△ 16	△ 12	△ 36	△ 19	△ 44	△ 33
	転入者数	152	194	163	180	208	179	157	193	139	166	160	206	175	144	162
	転出者数	205	207	212	246	195	214	207	214	204	188	193	221	226	179	198
	社会増	△ 53	△ 13	△ 49	△ 66	13	△ 35	△ 50	△ 21	△ 65	△ 22	△ 33	△ 15	△ 51	△ 35	△ 36
	人口増加数	△ 50	△ 10	△ 67	△ 70	1	△ 55	△ 75	△ 52	△ 90	△ 38	△ 45	△ 51	△ 70	△ 79	△ 69
	累計		△ 60	△ 127	△ 197	△ 196	△ 251	△ 326	△ 378	△ 468	△ 506	△ 551	△ 602	△ 672	△ 751	△ 820
年		17年	18年	19年	20年	21年	22年	23年	24年	25年	26年	27年	28年	29年	30年	
画 区 域	出生数	31	22	28	19	33	17	23	25	22	17	19	17	21	25	
	死亡者数	70	65	67	71	63	67	68	62	77	75	69	61	54	72	
	自然増	△ 39	△ 43	△ 39	△ 52	△ 30	△ 50	△ 45	△ 37	△ 55	△ 58	△ 50	△ 44	△ 33	△ 47	
	転入者数	122	112	130	112	124	180	186	173	159	152	149	167	163	176	
	転出者数	183	163	155	153	153	199	179	216	204	209	178	202	167	180	
	社会増	△ 61	△ 51	△ 25	△ 41	△ 29	△ 19	7	△ 43	△ 45	△ 57	△ 29	△ 35	△ 4	△ 4	
	人口増加数	△ 100	△ 94	△ 64	△ 93	△ 59	△ 69	△ 38	△ 80	△ 100	△ 115	△ 79	△ 79	△ 37	△ 51	
	累計	△ 920	△ 1,014	△ 1,078	△ 1,171	△ 1,230	△ 1,299	△ 1,337	△ 1,417	△ 1,517	△ 1,632	△ 1,711	△ 1,790	△ 1,827	△ 1,878	

注:都市計画区域の数値は、行政区域に占める人口の割合により按分した数値。

資料:毎月人口異動調査(各年10月1日)

図1-5 人口増減の内訳

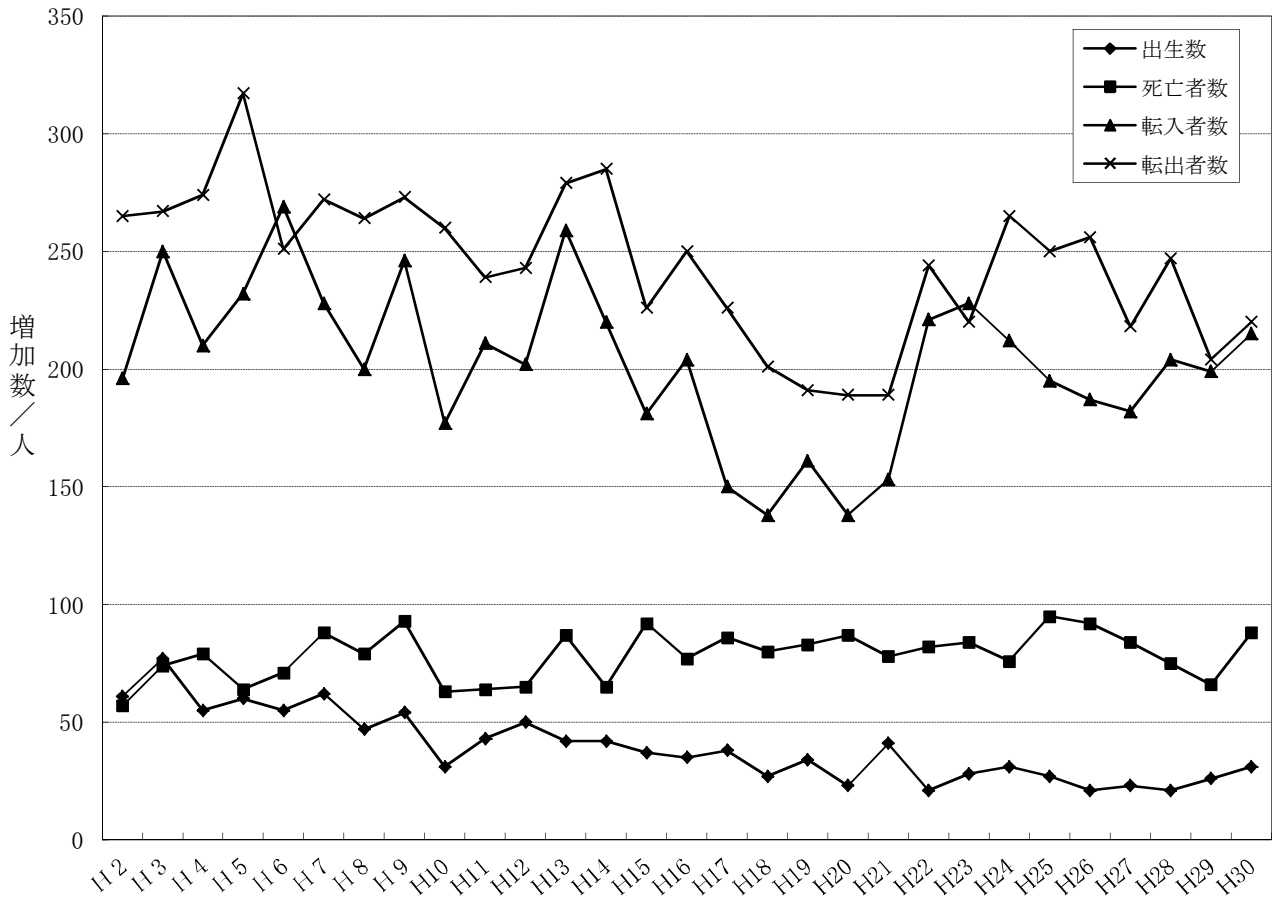
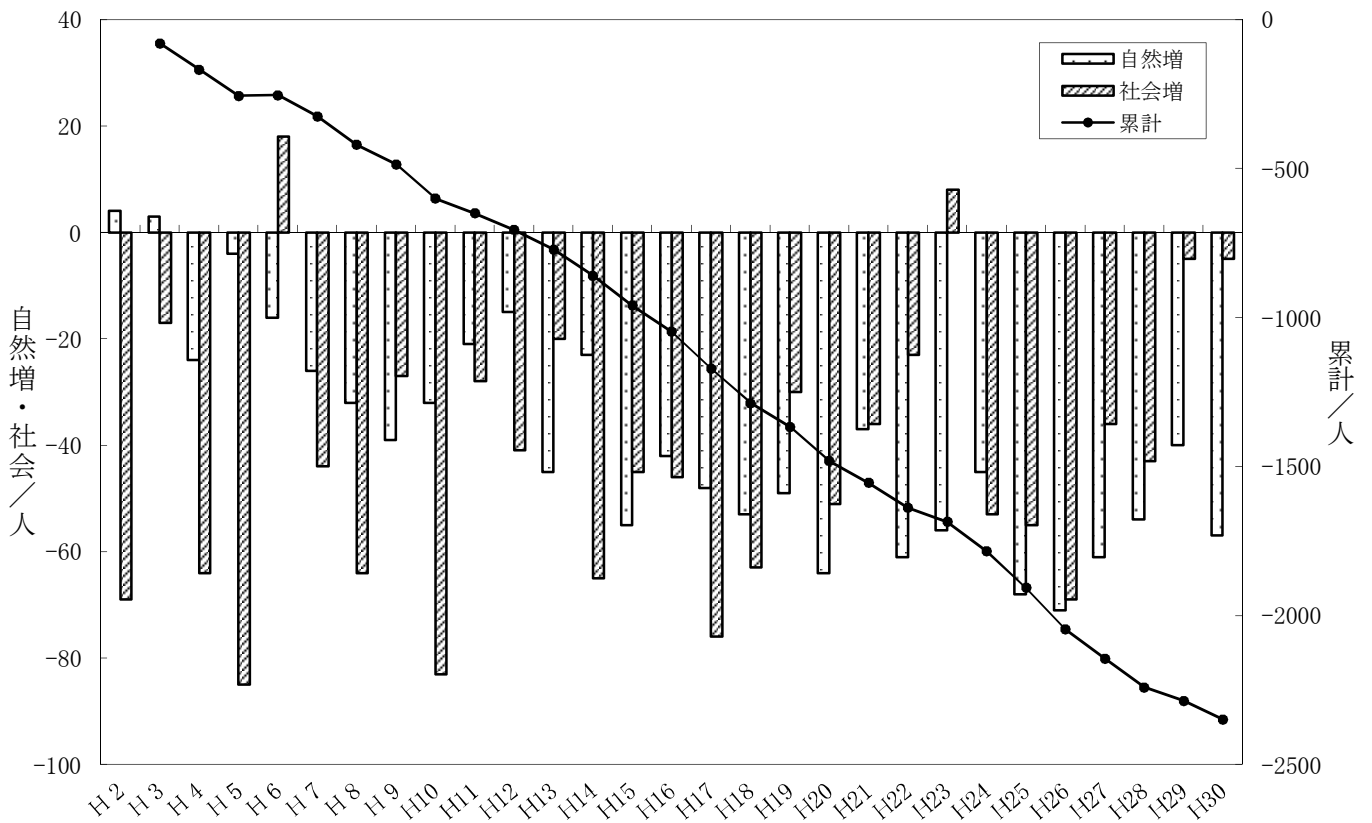


図1-6 人口増減の累計



C0105 通勤・通学移動(就業者)

平成27年の就業者の流出・流入別人口についてみると、流出就業者数は876人、率で34.9%、流入就業者数は866人、率で34.6%であり、ほぼ同率となっている。

平成27年の流出先をみると、流出率の第1位は佐久市で15.8% (396人)、第2位は南牧村で6.5% (163人)である。流入先についても流入率の第1位は佐久市で15.0% (375人)、第2位は佐久穂町で9.9% (249人)である。

表1-7 流出・流入別人口の推移(就業者)

年	常住地による就業者数	流 出		従業地による就業者数	流 入		従/常 就業者比
		就 業 者 数	流出率		就 業 者 数	流入率	
	人	人	%	人	人	%	%
平成 7年	3,543	883	24.9	3,601	941	26.1	101.6
平成12年	3,194	837	26.2	3,334	977	29.3	104.4
平成17年	2,924	905	31.0	2,896	877	30.3	99.0
平成22年	2,590	890	34.4	2,591	869	33.5	100.0
平成27年	2,512	876	34.9	2,504	866	34.6	99.7

資料:国勢調査(各年10月1日)

表1-8 流出先・流入先別人口の推移(就業者)

流 出 先															
年	第 1 位			第 2 位			第 3 位			第 4 位			第 5 位		
	市町村名	流出者数	流出率	市町村名	流出者数	流出率	市町村名	流出者数	流出率	市町村名	流出者数	流出率	市町村名	流出者数	流出率
		人	%		人	%		人	%		人	%		人	%
平成 7年	佐久市	283	8.0	白田町	143	4.0	南牧村	134	3.8	佐久町	95	2.7	八千穂村	65	1.8
平成12年	〃	257	8.0	〃	130	4.1	〃	125	3.9	〃	78	2.4	〃	73	2.3
平成17年	〃	407	13.9	南牧村	173	5.9	佐久穂町	131	4.5	川上村	52	1.8	小諸市	47	1.6
平成22年	〃	408	15.8	〃	150	5.8	〃	119	4.6	〃	46	1.8	〃	29	1.1
平成27年	〃	396	15.8	〃	163	6.5	〃	142	5.7	〃	42	1.7	〃	26	1.0
流 入 先															
年	第 1 位			第 2 位			第 3 位			第 4 位			第 5 位		
	市町村名	流入者数	流入率	市町村名	流入者数	流入率	市町村名	流入者数	流入率	市町村名	流入者数	流入率	市町村名	流入者数	流入率
		人	%		人	%		人	%		人	%		人	%
平成 7年	白田町	159	4.4	佐久町	145	4.0	佐久市	142	3.9	八千穂村	134	3.7	北相木村	102	2.8
平成12年	〃	194	5.8	佐久市	184	5.5	八千穂村	161	4.8	佐久町	130	3.9	〃	81	2.4
平成17年	佐久市	329	11.4	佐久穂町	290	10.0	北相木村	72	2.5	南相木村	64	2.2	南牧村	46	1.6
平成22年	〃	358	13.8	〃	276	10.7	南相木村	71	2.7	北相木村	50	1.9	〃	43	1.7
平成27年	〃	375	15.0	〃	249	9.9	南相木村	54	2.2	北相木村	51	2.0	〃	46	1.8

資料:国勢調査(各年10月1日)

注1 常住地による就業者数とは、当該都市に常住する(夜間人口ベース)就業者をいう。

従業地による就業者数とは、当該都市に従業する(昼間人口ベース)就業者をいう。

注2 流出率=流出就業者数/常住地による就業者数×100

流入率=流入就業者数/従業地による就業者数×100

注3 (従/常)就業者比率=従業地による就業者数/常住地による就業者数×100

※平成7.12年の市町村名は、合併以前の名称
佐久市・白田町・望月町・浅科村 → 佐久市
佐久町・八千穂村 → 佐久穂町

C0105 通勤・通学移動(通学者)

平成27年の通学者の流出・流入人口についてみると、流出通学者数は90人、率で52.0%、流入通学者数は249人、率で75.0%であり、流入者数が流出者数を159人上回っている。

平成27年の流出先をみると、流出率の第1位は佐久市で38.2% (66人)、第2位は小諸市で4.0% (7人)である。流入先についても流入率の第1位は佐久市で27.1% (90人)、第2位は佐久穂町で24.7% (82人)である。

表1-9 流出・流入別人口の推移(通学者)

年	常住地による通学者数	流 出		通学地による通学者数	流 入		通/常 通学者比
		通 学 者 数	流出率		通 学 者 数	流入率	
	人	人	%	人	人	%	%
平成 7年	300	172	57.3	364	236	64.8	121.3
平成12年	280	143	51.1	393	256	65.1	140.4
平成17年	241	131	54.4	357	247	69.2	148.1
平成22年	227	120	52.9	357	249	69.7	157.3
平成27年	173	90	52.0	332	249	75.0	191.9

資料:国勢調査(各年10月1日)

表1-10 流出先・流入先別人口の推移(通学者)

流 出 先															
年	第 1 位			第 2 位			第 3 位			第 4 位			第 5 位		
	市町村名	流出者数	流出率	市町村名	流出者数	流出率	市町村名	流出者数	流出率	市町村名	流出者数	流出率	市町村名	流出者数	流出率
		人	%		人	%		人	%		人	%		人	%
平成 7年	佐久市	122	40.7	白田町	39	13.0	小諸市	3	1.0	上田市	2	0.7	長野市	2	0.7
平成12年	〃	101	36.1	白田町	28	10.0	小諸市	3	1.1	長野市	1	0.4	-	-	-
平成17年	〃	97	40.2	小諸市	15	6.2	上田市	5	2.1	〃	5	2.1	-	-	-
平成22年	〃	82	36.1	〃	12	5.3	長野市	6	2.6	上田市	4	1.8	千曲市	1	0.4
平成27年	〃	66	38.2	〃	7	4.0	上田市	5	2.9	長野市	3	1.7	飯田市	1	0.4
													松本市	1	0.6
													軽井沢町	1	0.6
													上松町	1	0.6
流 入 先															
年	第 1 位			第 2 位			第 3 位			第 4 位			第 5 位		
	市町村名	流入者数	流入率	市町村名	流入者数	流入率	市町村名	流入者数	流入率	市町村名	流入者数	流入率	市町村名	流入者数	流入率
		人	%		人	%		人	%		人	%		人	%
平成 7年	八千穂村	48	13.2	白田町	36	9.9	佐久町	32	8.8	佐久市	31	8.5	川上村	29	8.0
平成12年	川上村	51	13.0	八千穂村	46	11.7	南牧村	43	10.9	白田町	33	8.4	佐久町	27	6.9
平成17年	佐久穂町	80	22.4	佐久市	53	14.8	川上村	44	12.3	南牧村	29	8.1	北相木村	24	6.7
平成22年	〃	80	22.4	〃	66	18.5	南牧村	31	8.7	川上村	28	7.8	南相木村	24	6.7
平成27年	佐久市	90	27.1	佐久穂町	82	24.7	〃	27	8.1	〃	24	7.2	〃	15	4.5

資料:国勢調査(各年10月1日)

注1 常住地による通学者数とは、当該都市に常住する(夜間人口ベース)通学者をいう。

通学地による通学者数とは、当該都市に通学する(昼間人口ベース)通学者をいう。

注2 流出率=流出通学者数/常住地による通学者数×100

流入率=流入通学者数/通学地による通学者数×100

注3 (通/常)通学者比率=通学地による通学者数/常住地による通学者数×100

※平成7.12年の市町村名は、合併以前の名称
佐久市・白田町・望月町・浅科村 → 佐久市
佐久町・八千穂村 → 佐久穂町

図1-7 平成27年流出・流入状況図(就業者)

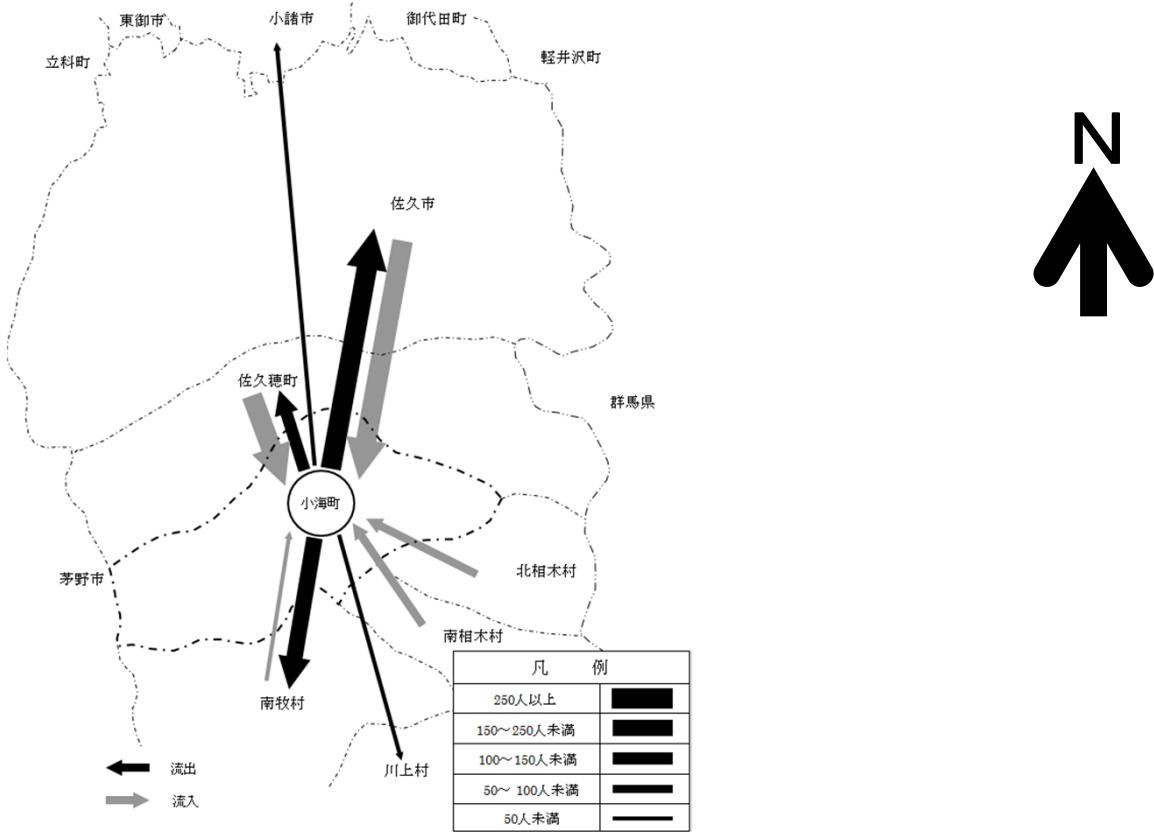


図1-8 平成27年流出・流入状況図(通学者)

