

① 人口

C0101 人口規模

1) 人口総数及び増加数

塩尻市の行政区域の人口推移をみると、平成 17 年の 68,346 人をピークに、それ以降は微減が続き、平成 27 年には 67,135 人となっている。平成 7 年から平成 27 年までの 20 年間の増減は 2,899 人増、4.5%の増加となっている。

市街化区域の人口は一貫して増加し続けている一方、市街化調整区域では平成 22 年までは横ばい傾向であったが、平成 27 年までの 5 年間で 1,023 人減、5.5%の減少となっている。

また、平成 7 年から平成 27 年の 20 年間ににおける人口増減は、市街化区域では 20.1%増 (6,508 人増)、市街化調整区域では 5.2%減 (973 人減) となっており、市街地における人口増と郊外における人口減が顕著になっている。

表 1-1 人口推移

	H7年	H7~H12年の増減		H12年	H12~H17年の増減		H17年	H17~H22年の増減		H22年	H22~H27年の増減		H27年
	人口	人口	率	人口	人口	率	人口	人口	率	人口	人口	率	人口
行政区域	64,236	3,511	5.5	67,747	599	0.9	68,346	△ 676	△ 1.0	67,670	△ 535	△ 0.8	67,135
都市計画区域	50,958	3,584	7.0	54,542	1,382	2.5	55,924	417	0.7	56,341	152	0.3	56,493
市街化区域	32,347	3,890	12.0	36,237	1,176	3.2	37,413	267	0.7	37,680	1,175	3.1	38,855
うちDID区	26,467	4,938	18.7	31,405	1,659	5.3	33,064	1,218	3.7	34,282	638	1.9	34,920
市街化調整区域	18,611	△ 306	△ 1.6	18,305	206	1.1	18,511	150	0.8	18,661	△ 1,023	△ 5.5	17,638
うちDID区	1,309	△ 190	△ 14.5	1,119	△ 97	△ 8.7	1,022	40	3.9	1,062	204	19.2	1,266

資料：国勢調査

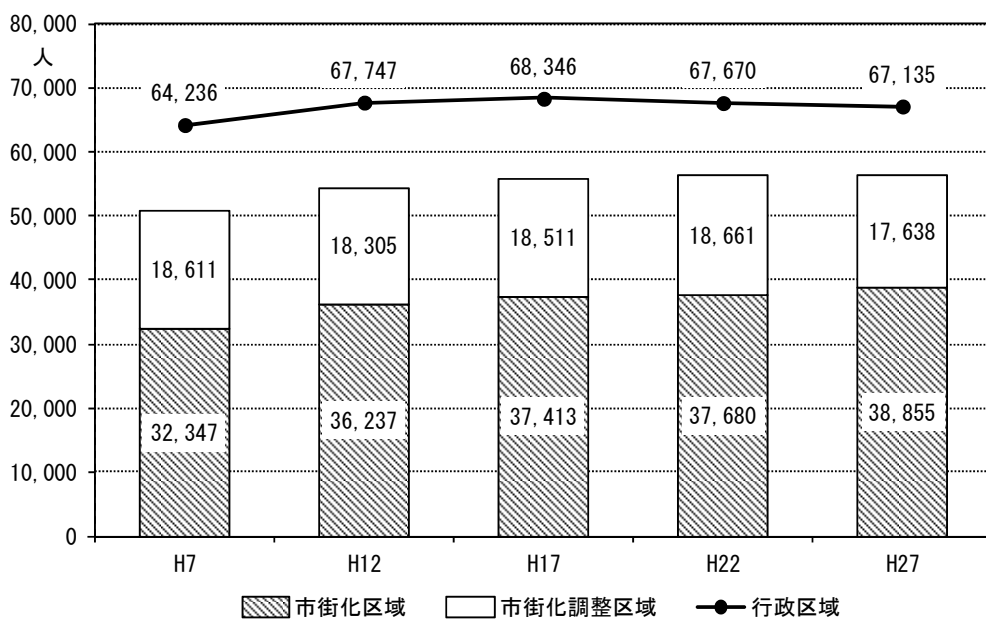


図 1-1 人口推移

2) 年齢・性別人口

行政区域における平成 27 年の 5 歳階級別人口をみると、男女とも 40～44 歳、65～69 歳の人口が多くなっており、これは第 1 次ベビーブーム及び第 2 次ベビーブームに該当する世代である。男女での比較をすると 59 歳までの年齢層では男性が女性を上回っているが、60 歳以降の年齢層では女性が男性を上回っている。平成 7 年と平成 27 年を比較すると、つりがね型から壺型に移行していることがわかる。

年齢 3 区分別人口でみると、行政区域、都市計画区域ともに、年少人口と生産年齢人口の割合は平成 7 年から平成 27 年まで一貫して減少し続け、老年人口の割合は増加し続けている。平成 7 年から平成 27 年までの 20 年間で年少人口が行政区域で 1,654 人減（16.0%減）、都市計画区域で 716 人減（8.6%減）となっており、老年人口が前者で 7,631 人増（72.2%増）、後者で 6,494 人増（84.0%増）となっている。構成比でみると、年少人口が行政区域で 16.1%から 12.9%、都市計画区域で 16.4%から 13.5%、老年人口が前者で 16.5%から 27.1%、後者で 15.2%から 25.2%と変化していることから、塩尻市全体で少子高齢化が進行していることがうかがえる。

表 1 - 2 5 歳階級別年齢・性別人口推移（行政区域）

単位：人

階層	平成7年			平成12年			平成17年			平成22年			平成27年		
	総数	男	女	総数	男	女	総数	男	女	総数	男	女	総数	男	女
0～4	3,242	1,641	1,601	3,471	1,774	1,697	3,280	1,655	1,625	2,941	1,496	1,445	2,679	1,355	1,324
5～9	3,288	1,701	1,587	3,298	1,677	1,621	3,433	1,764	1,669	3,131	1,582	1,549	2,883	1,468	1,415
10～14	3,816	1,976	1,840	3,418	1,787	1,631	3,340	1,718	1,622	3,397	1,749	1,648	3,130	1,573	1,557
年少人口	10,346	5,318	5,028	10,187	5,238	4,949	10,053	5,137	4,916	9,469	4,827	4,642	8,692	4,396	4,296
15～19	4,001	2,066	1,935	3,503	1,814	1,689	3,135	1,659	1,476	3,037	1,573	1,464	3,169	1,642	1,527
20～24	4,727	2,452	2,275	4,389	2,302	2,087	3,512	1,849	1,663	2,826	1,484	1,342	2,822	1,459	1,363
25～29	4,845	2,643	2,202	5,714	3,047	2,667	4,958	2,691	2,267	4,169	2,239	1,930	3,497	1,943	1,554
30～34	4,090	2,155	1,935	4,863	2,540	2,323	5,523	2,873	2,650	4,631	2,482	2,149	3,973	2,073	1,900
35～39	4,006	2,048	1,958	4,272	2,234	2,038	4,885	2,508	2,377	5,230	2,664	2,566	4,541	2,430	2,111
40～44	4,418	2,245	2,173	4,156	2,126	2,030	4,208	2,179	2,029	4,877	2,495	2,382	5,189	2,681	2,508
45～49	5,226	2,637	2,589	4,529	2,282	2,247	3,991	2,024	1,967	4,166	2,167	1,999	4,791	2,453	2,338
50～54	4,496	2,275	2,221	5,206	2,608	2,598	4,428	2,201	2,227	3,901	1,995	1,906	4,098	2,123	1,975
55～59	3,812	1,908	1,904	4,463	2,243	2,220	5,119	2,549	2,570	4,345	2,155	2,190	3,824	1,924	1,900
60～64	3,696	1,801	1,895	3,852	1,915	1,937	4,389	2,200	2,189	4,979	2,446	2,533	4,271	2,127	2,144
生産年齢人口	43,317	22,230	21,087	44,947	23,111	21,836	44,148	22,733	21,415	42,161	21,700	20,461	40,175	20,855	19,320
65～69	3,528	1,648	1,880	3,628	1,763	1,865	3,715	1,832	1,883	4,227	2,074	2,153	4,837	2,368	2,469
70～74	2,836	1,202	1,634	3,345	1,522	1,823	3,423	1,610	1,813	3,533	1,723	1,810	4,024	1,935	2,089
75～79	1,937	729	1,208	2,579	1,019	1,560	3,021	1,323	1,698	3,096	1,400	1,696	3,323	1,559	1,764
80～84	1,326	492	834	1,645	567	1,078	2,161	787	1,374	2,573	1,041	1,532	2,727	1,146	1,581
85～89	694	225	469	969	306	663	1,151	325	826	1,634	520	1,114	1,976	714	1,262
90～	251	67	184	447	110	337	674	162	512	930	213	717	1,316	330	986
老年人口	10,572	4,363	6,209	12,613	5,287	7,326	14,145	6,039	8,106	15,993	6,971	9,022	18,203	8,052	10,151
不詳	1	1	-	-	-	-	-	-	-	47	35	12	65	44	21
総計	64,236	31,912	32,324	67,747	33,636	34,111	68,346	33,909	34,437	67,670	33,533	34,137	67,135	33,347	33,788

資料：国勢調査

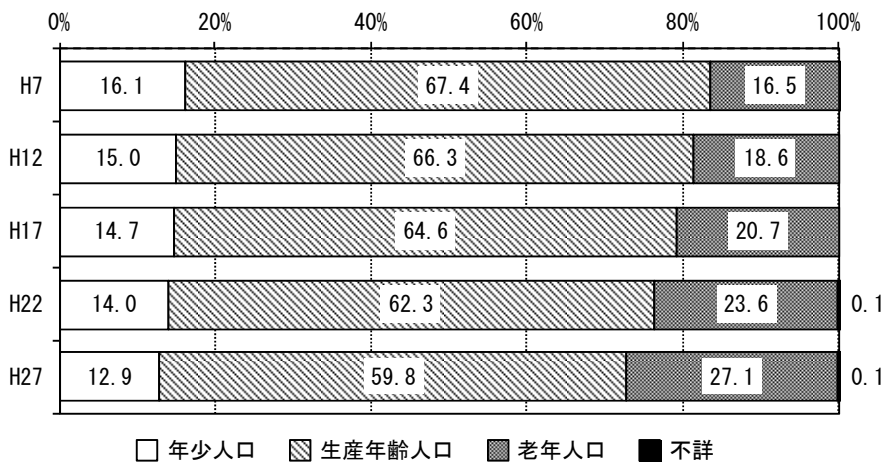


図 1 - 2 年齢 3 区分別人口構成比推移（行政区域）

表 1 - 3 5 歳階級別年齢・性別人口推移（都市計画区域）

単位：人

階層	平成7年			平成12年			平成17年			平成22年			平成27年		
	総数	男	女	総数	男	女	総数	男	女	総数	男	女	総数	男	女
0～4	2,702	1,379	1,323	2,973	1,510	1,463	2,873	1,458	1,415	2,629	1,336	1,293	2,405	1,211	1,194
5～9	2,651	1,354	1,297	2,689	1,366	1,323	2,892	1,471	1,421	2,696	1,370	1,326	2,526	1,282	1,244
10～14	2,990	1,533	1,457	2,739	1,418	1,321	2,717	1,405	1,312	2,865	1,453	1,412	2,696	1,366	1,330
年少人口	8,343	4,266	4,077	8,401	4,294	4,107	8,482	4,334	4,148	8,190	4,159	4,031	7,627	3,859	3,768
15～19	3,192	1,666	1,526	2,781	1,436	1,345	2,585	1,353	1,232	2,529	1,312	1,217	2,704	1,393	1,311
20～24	3,991	2,098	1,893	3,756	1,981	1,775	3,032	1,608	1,424	2,493	1,303	1,190	2,503	1,309	1,194
25～29	4,149	2,306	1,843	4,976	2,661	2,315	4,367	2,370	1,997	3,699	1,990	1,709	3,193	1,769	1,424
30～34	3,457	1,843	1,614	4,164	2,183	1,981	4,844	2,537	2,307	4,164	2,232	1,932	3,532	1,850	1,682
35～39	3,314	1,720	1,594	3,585	1,882	1,703	4,189	2,155	2,034	4,566	2,323	2,243	4,029	2,157	1,872
40～44	3,488	1,790	1,698	3,435	1,783	1,652	3,502	1,820	1,682	4,220	2,167	2,053	4,511	2,337	2,174
45～49	4,100	2,041	2,059	3,578	1,808	1,770	3,285	1,686	1,599	3,465	1,809	1,656	4,130	2,124	2,006
50～54	3,506	1,804	1,702	4,062	2,001	2,061	3,510	1,748	1,762	3,209	1,665	1,544	3,413	1,777	1,636
55～59	2,916	1,451	1,465	3,475	1,761	1,714	4,001	1,958	2,043	3,456	1,719	1,737	3,138	1,591	1,547
60～64	2,774	1,357	1,417	2,952	1,459	1,493	3,417	1,733	1,684	3,905	1,891	2,014	3,403	1,702	1,701
生産年齢人口	34,887	18,076	16,811	36,764	18,955	17,809	36,732	18,968	17,764	35,706	18,411	17,295	34,556	18,009	16,547
65～69	2,623	1,224	1,399	2,734	1,325	1,409	2,859	1,400	1,459	3,305	1,630	1,675	3,777	1,823	1,954
70～74	2,079	898	1,181	2,497	1,131	1,366	2,587	1,212	1,375	2,731	1,326	1,405	3,152	1,527	1,625
75～79	1,397	521	876	1,920	772	1,148	2,272	991	1,281	2,358	1,069	1,289	2,573	1,199	1,374
80～84	943	373	570	1,206	412	794	1,638	610	1,028	1,996	806	1,190	2,082	867	1,215
85～89													1,567	561	1,006
90～	686	152	534	1,020	314	706	1,354	364	990	2,055	612	1,443	1,071	269	802
老年人口	7,728	3,168	4,560	9,377	3,954	5,423	10,710	4,577	6,133	12,445	5,443	7,002	14,222	6,246	7,976
不詳													65	44	21
総計	50,958	25,510	25,448	54,542	27,203	27,339	55,924	27,879	28,045	56,341	28,013	28,328	56,470	28,158	28,312

資料：国勢調査

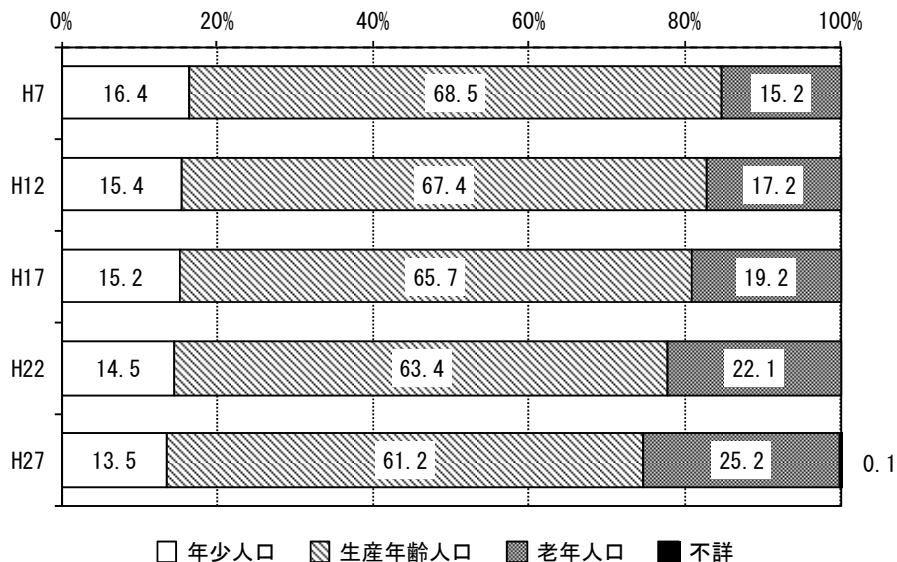
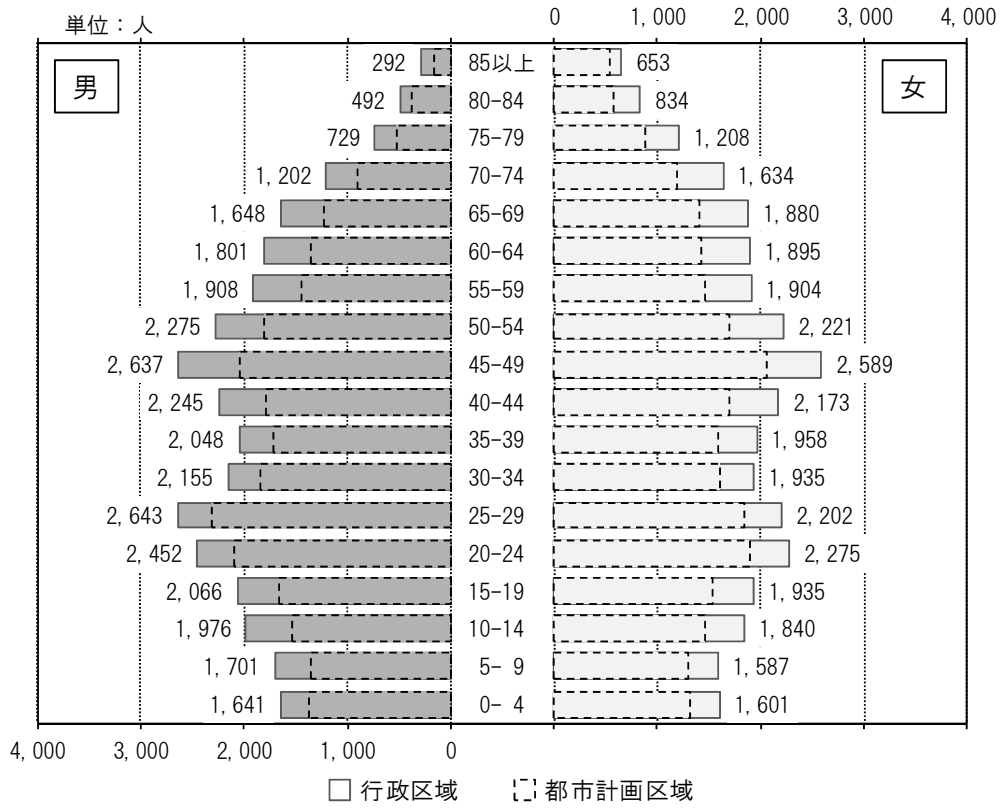
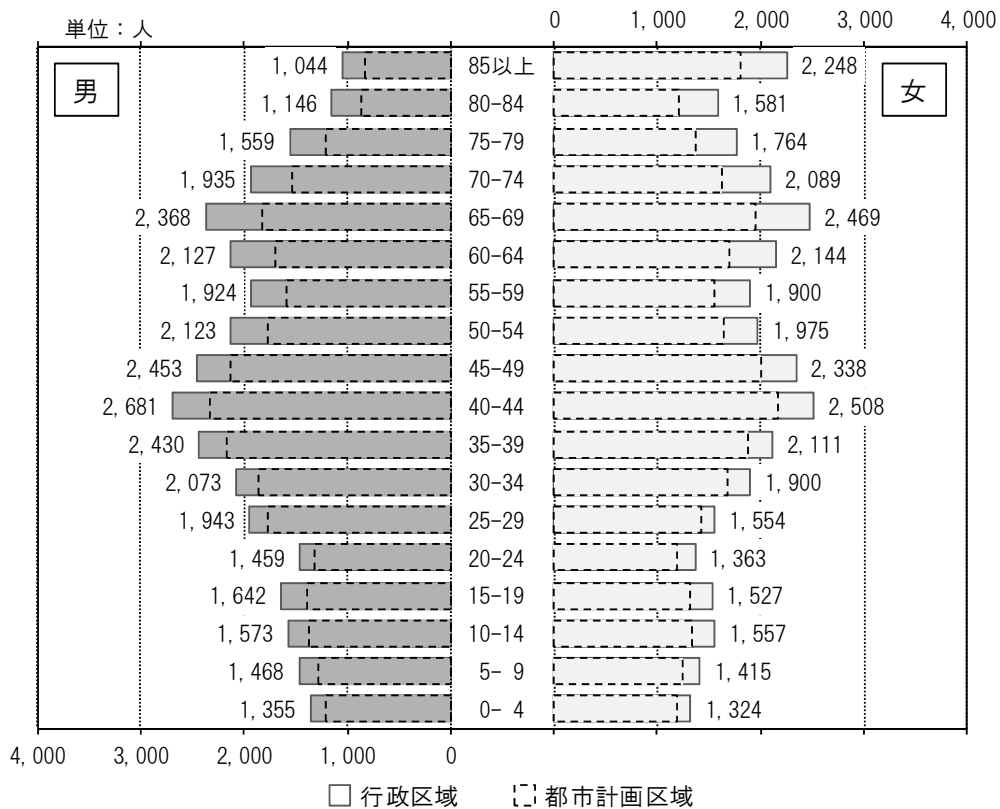


図 1 - 3 年齢3区分別人口構成比推移（都市計画区域）

平成 7 年



平成 27 年



注) 数値は行政区域の値

図 1 - 4 5 歳階級別年齢・性別人口

C0102 D I D

平成 27 年における人口集中地区の面積及び人口は、831ha、36,186 人となっており、市街化区域に対する比率は面積ベースで 85.9%、人口ベースで 93.1%となっている。推移をみると、人口、面積ともに増加を続け、平成 27 年の人口密度は 43.5 人/ha となっている。

また、平成 27 年の人口集中地区の区域は、昭和 55 年のものに比べ、大門地区では北側に、広丘地区では北東側に大きく拡大していることがわかる。

表 1-4 人口集中地区の面積・人口・人口密度

年次	人口集中地区									市街化区域		市街化区域に対する比率	
	面積 (ha)			人口 (人)			人口密度 (人/ha)			面積 (ha)	人口 (人)	面積ベース (%)	人口ベース (%)
	全体	大門地区	広丘地区	全体	大門地区	広丘地区	全体	大門地区	広丘地区				
S55	410			15,585			38.0			760	23,890	53.9	65.2
S60	490	290	200	19,951	10,835	9,116	40.7	37.4	45.6	843	26,204	58.1	76.1
H2	670	400	270	23,940	13,685	10,255	35.7	34.2	38.0	858	28,144	78.1	85.1
H7	700	420	280	27,776	15,992	11,784	39.7	38.1	42.1	932	32,347	75.1	85.9
H12	751	452	299	32,524	18,927	13,597	43.3	41.9	45.5	939	36,237	80.0	89.8
H17	795	475	320	34,086	19,441	14,645	42.9	40.9	45.8	939	37,413	84.7	91.1
H22	825	490	335	35,344	19,835	15,509	42.8	40.5	46.3	944	37,680	87.4	93.8
H27	831	492	339	36,186	19,987	16,199	43.5	40.6	47.8	967	38,855	85.9	93.1

資料：塩尻市の都市計画の概要（平成 29 年度版）

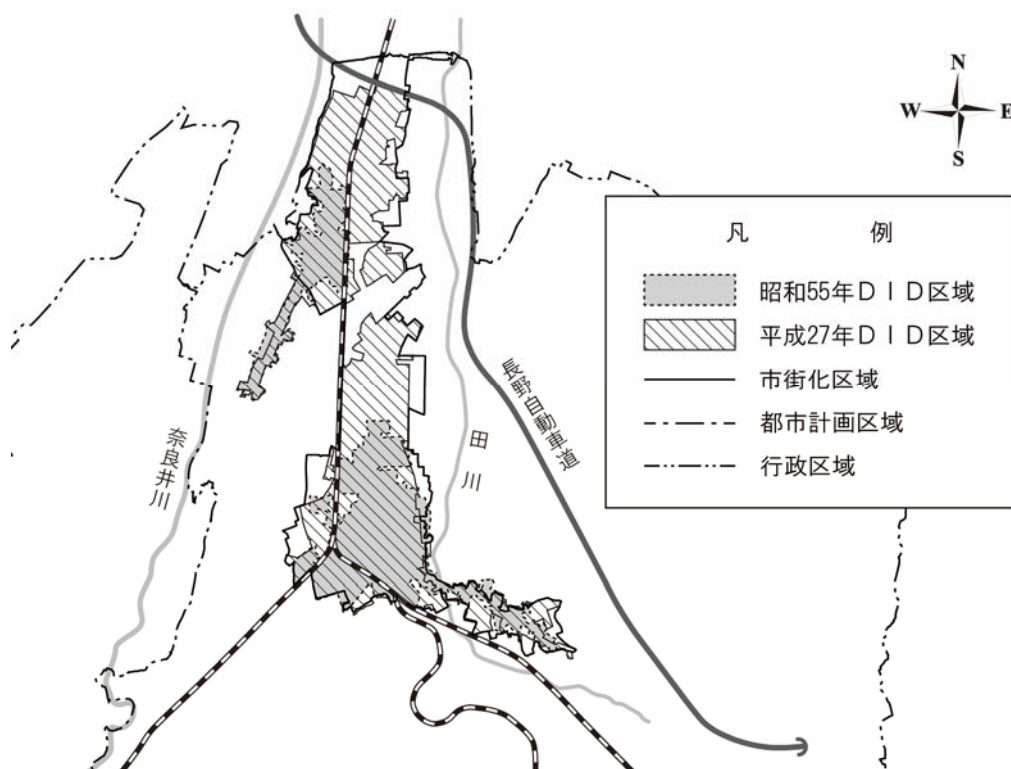
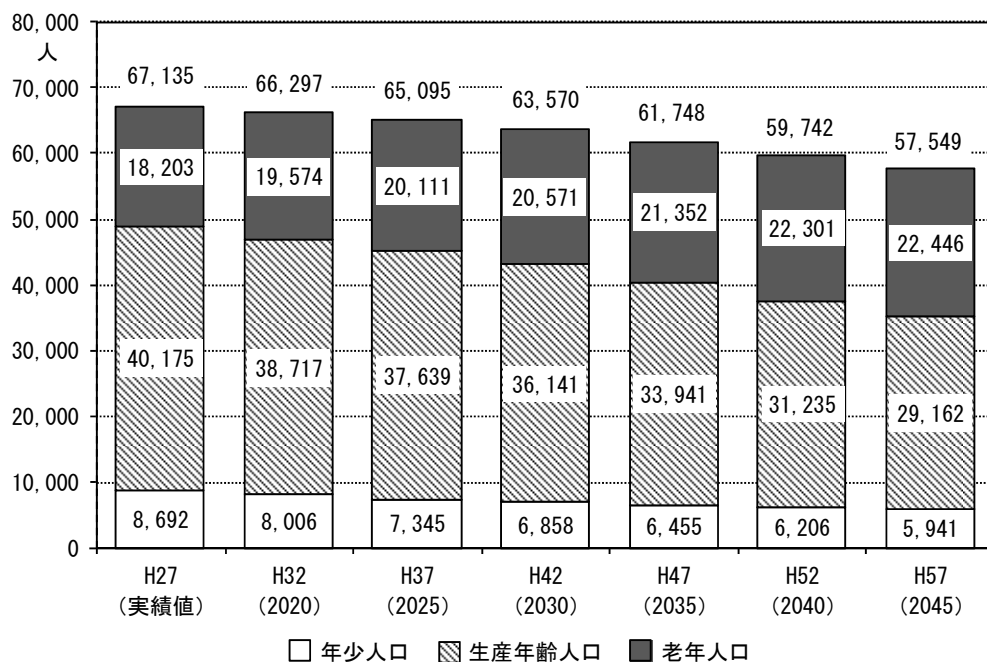


図 1-5 昭和 55 年及び平成 27 年の人口集中地区

C0103 将来人口

国立社会保障・人口問題研究所による塩尻市の推計人口は減少が続き、平成 57（2045）年には 57,549 人になると推計されている。

年齢 3 区分別人口でみると、平成 27 年から平成 57（2045）年の増減は年少人口が 2,751 人減（31.6%減）、生産年齢人口が 11,013 人減（27.4%減）、老年人口が 4,243 人増（23.3%増）となっている。構成比でみると年少人口が 12.9%から 10.3%、生産年齢人口が 59.8%から 50.7%、老年人口が 27.1%から 39.0%に変化すると推計されている。



注) 総数に不詳を含む

図 1 - 6 年齢 3 区分別将来推計人口

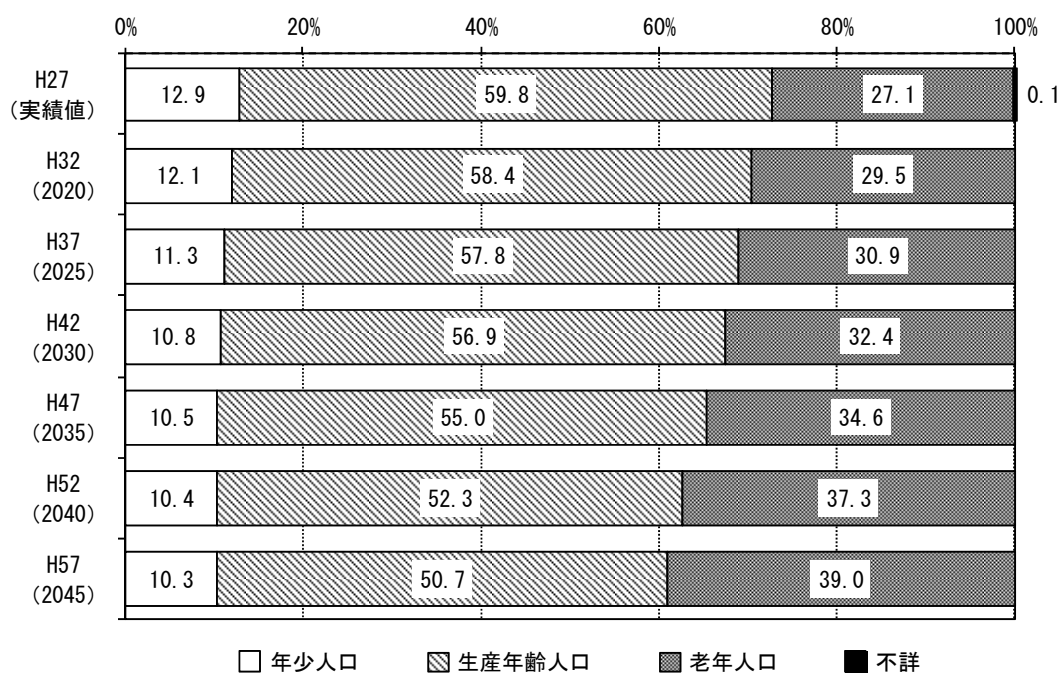


図 1 - 7 年齢 3 区分別将来推計人口構成比

表1-5 5歳階級別人口推計

単位：人

	平成27年（実績値）			平成32（2020）年			平成37（2025）年			平成42（2030）年		
	総数	男	女	総数	男	女	総数	男	女	総数	男	女
0～4	2,679	1,355	1,324	2,505	1,284	1,221	2,268	1,163	1,105	2,175	1,115	1,060
5～9	2,883	1,468	1,415	2,622	1,326	1,296	2,457	1,258	1,199	2,228	1,141	1,087
10～14	3,130	1,573	1,557	2,879	1,457	1,422	2,620	1,317	1,303	2,455	1,249	1,206
15～19	3,169	1,642	1,527	2,895	1,460	1,435	2,660	1,350	1,310	2,417	1,218	1,199
20～24	2,822	1,459	1,363	2,980	1,544	1,436	2,746	1,399	1,347	2,527	1,287	1,240
25～29	3,497	1,943	1,554	3,511	1,944	1,567	3,677	2,042	1,635	3,422	1,884	1,538
30～34	3,973	2,073	1,900	3,360	1,820	1,540	3,381	1,818	1,563	3,535	1,904	1,631
35～39	4,541	2,430	2,111	3,888	2,029	1,859	3,299	1,785	1,514	3,332	1,791	1,541
40～44	5,189	2,681	2,508	4,492	2,427	2,065	3,851	2,034	1,817	3,278	1,795	1,483
45～49	4,791	2,453	2,338	5,106	2,644	2,462	4,419	2,388	2,031	3,788	2,002	1,786
50～54	4,098	2,123	1,975	4,709	2,405	2,304	5,032	2,599	2,433	4,349	2,337	2,012
55～59	3,824	1,924	1,900	4,020	2,052	1,968	4,615	2,321	2,294	4,945	2,514	2,431
60～64	4,271	2,127	2,144	3,756	1,897	1,859	3,959	2,029	1,930	4,548	2,299	2,249
65～69	4,837	2,368	2,469	4,153	2,062	2,091	3,658	1,843	1,815	3,863	1,977	1,886
70～74	4,024	1,935	2,089	4,636	2,232	2,404	3,979	1,943	2,036	3,513	1,742	1,771
75～79	3,323	1,559	1,764	3,808	1,765	2,043	4,410	2,051	2,359	3,789	1,789	2,000
80～84	2,727	1,146	1,581	2,977	1,304	1,673	3,435	1,490	1,945	4,024	1,759	2,265
85～89	1,976	714	1,262	2,162	830	1,332	2,385	960	1,425	2,789	1,112	1,677
90歳以上	1,316	330	986	1,838	533	1,305	2,244	701	1,543	2,593	854	1,739
不詳	65	44	21	-	-	-	-	-	-	-	-	-
総計	67,135	33,347	33,788	66,297	33,015	33,282	65,095	32,491	32,604	63,570	31,769	31,801

	平成47（2035）年			平成52（2040）年			平成57（2045）年		
	総数	男	女	総数	男	女	総数	男	女
0～4	2,089	1,071	1,018	2,009	1,030	979	1,898	973	925
5～9	2,139	1,095	1,044	2,058	1,054	1,004	1,983	1,016	967
10～14	2,227	1,133	1,094	2,139	1,088	1,051	2,060	1,048	1,012
15～19	2,265	1,155	1,110	2,054	1,047	1,007	1,972	1,005	967
20～24	2,290	1,155	1,135	2,142	1,091	1,051	1,939	988	951
25～29	3,193	1,758	1,435	2,921	1,595	1,326	2,750	1,508	1,242
30～34	3,302	1,765	1,537	3,096	1,654	1,442	2,845	1,513	1,332
35～39	3,478	1,875	1,603	3,257	1,745	1,512	3,064	1,640	1,424
40～44	3,305	1,793	1,512	3,447	1,873	1,574	3,233	1,746	1,487
45～49	3,227	1,769	1,458	3,257	1,768	1,489	3,396	1,845	1,551
50～54	3,732	1,964	1,768	3,184	1,739	1,445	3,212	1,735	1,477
55～59	4,267	2,255	2,012	3,666	1,898	1,768	3,130	1,683	1,447
60～64	4,882	2,495	2,387	4,211	2,232	1,979	3,621	1,883	1,738
65～69	4,443	2,244	2,199	4,776	2,439	2,337	4,118	2,180	1,938
70～74	3,717	1,873	1,844	4,280	2,130	2,150	4,606	2,318	2,288
75～79	3,357	1,611	1,746	3,561	1,738	1,823	4,105	1,981	2,124
80～84	3,458	1,535	1,923	3,084	1,395	1,689	3,286	1,514	1,772
85～89	3,322	1,341	1,981	2,856	1,172	1,684	2,579	1,082	1,497
90歳以上	3,055	1,023	2,032	3,744	1,278	2,466	3,752	1,273	2,479
不詳	-	-	-	-	-	-	-	-	-
総計	61,748	30,910	30,838	59,742	29,966	29,776	57,549	28,931	28,618

資料：平成27年国勢調査、男女・年齢（5歳）階級別の推計結果一覧『日本の地域別将来推計人口』（平成30（2018）年推計）（国立社会保障・人口問題研究所）

C0104 人口増減の内訳

行政区域の平成2年から平成28年までの26年間における人口増減数は6,350人増となっている。

自然動態については、平成16年までは年間200人前後の自然増であったが、平成22年に初めて出生数が死亡者数を下回り、それ以降は一貫して自然減の状態が続いている。

一方、社会動態については平成15年までは社会増であったが、平成16年に社会減に転じ、平成17年から平成19年にかけては年間350人前後の社会減となった。その後は増減を繰り返しているものの、増減の幅は縮小傾向にある。

全体の人口動態の推移を累計値でみると、平成16年までは増加し続けていたが、それ以降は減少傾向が続いている。

表1-6 人口動態の推移

単位：人

		H2年	H3年	H4年	H5年	H6年	H7年	H8年	H9年	H10年	H11年	H12年	H13年	H14年	H15年
行政区域	出生数	632	638	645	629	665	702	640	659	669	692	636	676	675	669
	死亡者数	385	425	411	446	457	415	420	501	438	434	473	444	464	493
	自然増減	247	213	234	183	208	287	220	158	231	258	163	232	211	176
	転入者数	2,730	2,841	3,276	3,053	2,978	3,333	3,452	3,989	4,007	4,049	4,382	4,248	4,222	4,036
	転出者数	2,479	2,489	2,707	2,699	2,804	3,235	3,222	3,300	3,506	3,642	3,812	4,012	4,119	3,844
	社会増減	251	352	569	354	174	98	230	689	501	407	570	236	103	192
	人口増減数	498	565	803	537	382	385	450	847	732	665	733	468	314	368
累計	498	1,063	1,866	2,403	2,785	3,170	3,620	4,467	5,199	5,864	6,597	7,065	7,379	7,747	
都市計画区域	出生数	527	544	564	561	576	636	551	594	578	549	512	544	543	539
	死亡者数	291	343	318	352	357	336	334	416	351	344	381	357	374	397
	自然増減	236	201	246	209	219	300	217	178	227	205	131	187	169	142
	転入者数	2,504	2,615	3,147	2,840	2,750	3,133	3,154	3,714	3,762	3,212	3,528	3,420	3,399	3,249
	転出者数	2,201	2,216	2,487	2,517	2,550	2,982	2,935	3,080	3,313	2,889	3,069	3,230	3,316	3,095
	社会増減	303	399	660	323	200	151	219	634	449	323	459	190	83	154
	人口増減数	539	600	906	532	419	451	436	812	676	528	590	377	252	296
累計	539	1,139	2,045	2,577	2,996	3,447	3,883	4,695	5,371	5,899	6,489	6,866	7,118	7,414	
市街化区域	出生数	327	346	354	341	410	396	408	407	415	348	340	362	361	358
	死亡者数	143	137	152	156	208	150	231	245	218	219	253	237	248	264
	自然増減	184	209	202	185	202	246	177	162	197	129	87	125	113	94
	転入者数	1,652	2,466	2,961	2,562	2,118	2,233	2,384	2,750	2,768	2,039	2,344	2,272	2,258	2,159
	転出者数	1,721	1,800	2,084	2,020	1,971	2,136	2,227	2,237	2,381	1,834	2,039	2,146	2,203	2,056
	社会増減	△69	666	877	542	147	97	157	513	387	205	305	126	55	103
	人口増減数	115	875	1,079	727	349	343	334	675	584	334	392	251	168	197
累計	115	990	2,069	2,796	3,145	3,488	3,822	4,497	5,081	5,415	5,807	6,058	6,226	6,423	
		H16年	H17年	H18年	H19年	H20年	H21年	H22年	H23年	H24年	H25年	H26年	H27年	H28年	
行政区域	出生数	647	648	676	635	638	570	581	561	569	622	569	525	589	
	死亡者数	487	542	532	611	559	546	602	635	648	701	700	696	703	
	自然増減	160	106	144	24	79	24	△21	△74	△79	△79	△131	△171	△114	
	転入者数	3,899	3,573	3,515	3,260	3,166	2,969	2,860	2,737	2,873	2,666	2,605	2,657	2,785	
	転出者数	3,987	3,893	3,847	3,648	3,191	3,168	2,818	2,786	2,736	2,773	2,732	2,652	2,599	
	社会増減	△88	△320	△332	△388	△25	△199	42	△49	137	△107	△127	5	186	
	人口増減数	72	△214	△188	△364	54	△175	21	△123	58	△186	△258	△166	72	
累計	7,819	7,605	7,417	7,053	7,107	6,932	6,953	6,830	6,888	6,702	6,444	6,278	6,350		
都市計画区域	出生数	521	530	553	520	522	466	484	467	474	518	474	442	496	
	死亡者数	392	443	435	500	457	447	501	529	540	584	583	586	592	
	自然増減	129	87	118	20	65	19	△17	△62	△66	△66	△109	△144	△96	
	転入者数	3,139	2,924	2,876	2,667	2,591	2,429	2,381	2,279	2,392	2,220	2,169	2,236	2,344	
	転出者数	3,210	3,185	3,148	2,985	2,611	2,592	2,346	2,320	2,278	2,309	2,275	2,232	2,187	
	社会増減	△71	△261	△272	△318	△20	△163	35	△41	114	△89	△106	4	157	
	人口増減数	58	△174	△154	△298	45	△144	18	△103	48	△155	△215	△140	61	
累計	7,472	7,298	7,144	6,846	6,891	6,747	6,765	6,662	6,710	6,555	6,340	6,200	6,261		
市街化区域	出生数	346	355	370	348	349	312	324	312	317	346	317	304	341	
	死亡者数	260	297	291	334	306	299	335	354	361	390	390	403	407	
	自然増減	86	58	79	14	43	13	△11	△42	△44	△44	△73	△99	△66	
	転入者数	2,086	1,956	1,924	1,785	1,733	1,625	1,593	1,524	1,600	1,484	1,451	1,538	1,612	
	転出者数	2,133	2,131	2,106	1,997	1,747	1,734	1,569	1,551	1,523	1,544	1,521	1,535	1,504	
	社会増減	△47	△175	△182	△212	△14	△109	24	△27	77	△60	△70	3	108	
	人口増減数	39	△117	△103	△198	29	△96	13	△69	33	△104	△143	△96	42	
累計	6,462	6,345	6,242	6,044	6,073	5,977	5,990	5,921	5,954	5,850	5,707	5,611	5,653		

資料：毎月人口異動調査

注1) 平成11年以降の都市計画区域、市街化区域の数値は、行政区域に占める人口の割合により按分した数値(参考値)

注2) 平成16年までは合併前の旧塩尻市の値

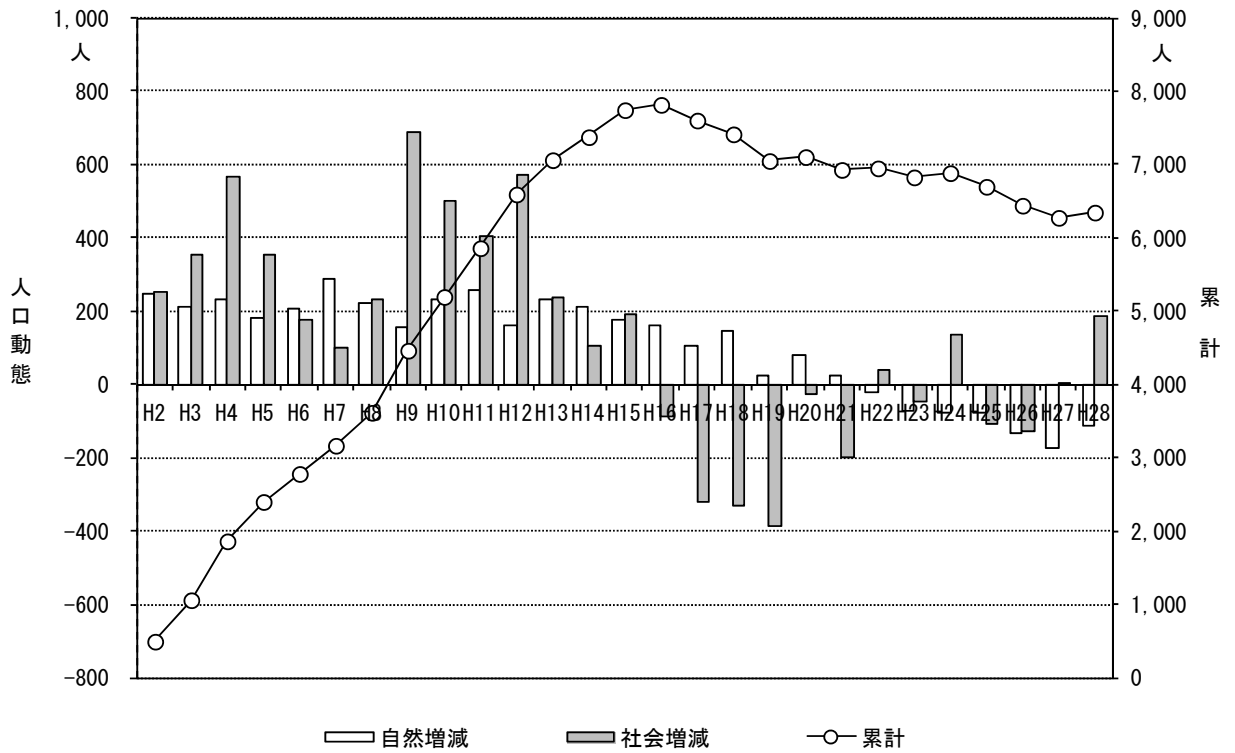


図1-8 人口動態の推移 (行政区)

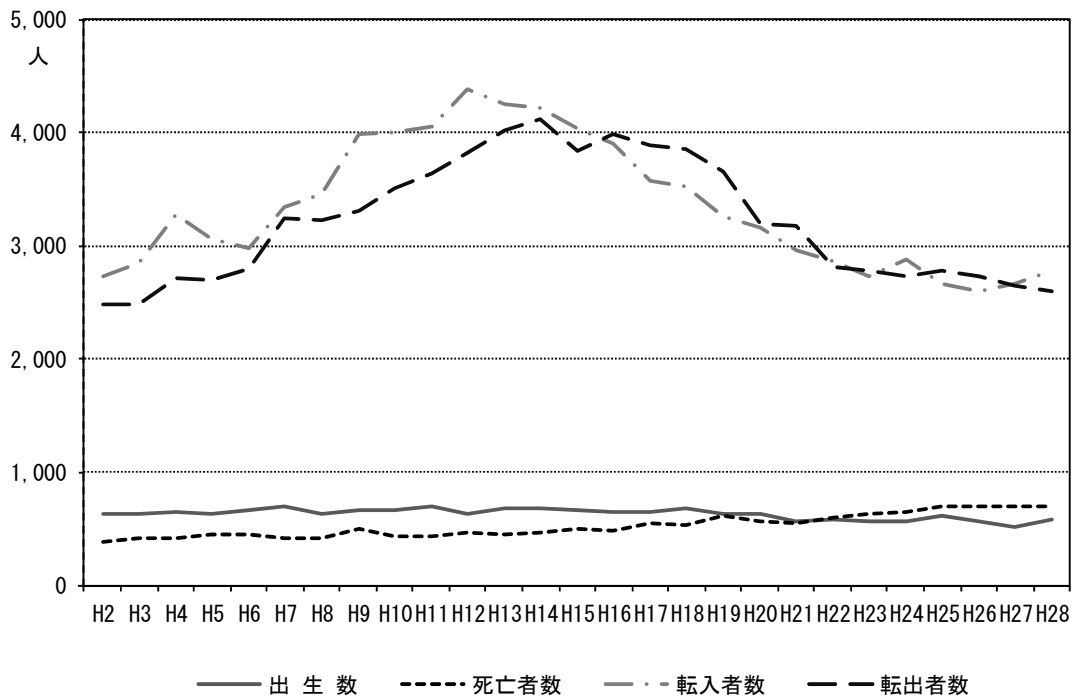


図1-9 人口動態の推移内訳 (行政区)

C0105 通勤・通学移動

合併後の平成 17 年以降の就業者による流出・流入人口をみると、常住地による就業者数及び従業地による就業者数は減少が続いているのに対し、流出者数・流入者数は平成 27 年まで増加し続けている。平成 27 年の流出率は 37.7%、流入率は 36.8%と、流出が流入をやや上回っている。

また、平成 17 年と平成 27 年の流出先・流入先を市町村別に比較すると、流出先・流入先ともに第 1 位は松本市となっており、流出者数は 290 人減少、流入者数は 900 人増加している。

表 1-7 流出・流入別人口推移

	常住地による 就業者数 人	流 出		従業地による 就業者数 人	流 入		従/常 就業者比率 %
		就業者数 人	流出率 %		就業者数 人	流入率 %	
平成 7 年	34,462	11,308	32.8	32,189	9,035	28.1	93.4
平成 12 年	35,415	12,005	33.9	34,314	10,904	31.8	96.9
平成 17 年	37,115	13,211	35.6	35,671	11,767	33.0	96.1
平成 22 年	35,770	13,288	37.1	35,604	12,792	35.9	99.5
平成 27 年	35,371	13,325	37.7	34,996	12,894	36.8	98.9

注) 平成 12 年までは合併前の旧塩尻市の値

資料：国勢調査

表 1-8 市町村別流出・流入先人口推移

	流 出 先								
	流出率第 1 位			流出率第 2 位			流出率第 3 位		
	市町村名	流出者数 人	流出率 %	市町村名	流出者数 人	流出率 %	市町村名	流出者数 人	流出率 %
平成 7 年	松本市	8,181	23.7	岡谷市	710	2.1	諏訪市	457	1.3
平成 12 年	松本市	8,215	23.2	岡谷市	813	2.3	諏訪市	504	1.4
平成 17 年	松本市	8,935	24.1	岡谷市	823	2.2	安曇野市	625	1.7
平成 22 年	松本市	8,826	24.7	岡谷市	854	2.4	安曇野市	493	1.4
平成 27 年	松本市	8,645	24.4	岡谷市	873	2.5	安曇野市	705	2.0
	流 入 先								
	流入率第 4 位			流入率第 5 位					
	市町村名	流入者数 人	流入率 %	市町村名	流入者数 人	流入率 %			
平成 7 年	辰野町	204	0.6	豊科町	192	0.6			
平成 12 年	豊科町	281	0.8	辰野町	224	0.6			
平成 17 年	諏訪市	521	1.4	辰野町	239	0.6			
平成 22 年	諏訪市	463	1.3	山形村	252	0.7			
平成 27 年	諏訪市	409	1.2	山形村	322	0.9			
	流 入 先								
	流入率第 1 位			流入率第 2 位			流入率第 3 位		
	市町村名	流入者数 人	流入率 %	市町村名	流入者数 人	流入率 %	市町村名	流入者数 人	流入率 %
平成 7 年	松本市	4,596	14.3	岡谷市	510	1.6	辰野町	397	1.2
平成 12 年	松本市	5,657	16.5	岡谷市	567	1.7	辰野町	454	1.3
平成 17 年	松本市	6,130	17.2	安曇野市	1,079	3.0	岡谷市	637	1.8
平成 22 年	松本市	7,121	20.0	安曇野市	1,161	3.3	岡谷市	689	1.9
平成 27 年	松本市	7,030	20.1	安曇野市	1,208	3.5	岡谷市	718	2.1
	流 入 先								
	流入率第 4 位			流入率第 5 位					
	市町村名	流入者数 人	流入率 %	市町村名	流入者数 人	流入率 %			
平成 7 年	榑川村	351	1.1	朝日村	325	1.0			
平成 12 年	朝日村	401	1.2	波田町	350	1.0			
平成 17 年	辰野町	491	1.4	朝日村	403	1.1			
平成 22 年	諏訪市	482	1.4	辰野町	462	1.3			
平成 27 年	諏訪市	501	1.4	山形村	435	1.2			

資料：国勢調査

注 1) 常住地による就業者数とは、当該都市に常住する（夜間人口ベース）就業者数を言う

従業地による就業者数とは、当該都市に従業する（昼間人口ベース）就業者数を言う

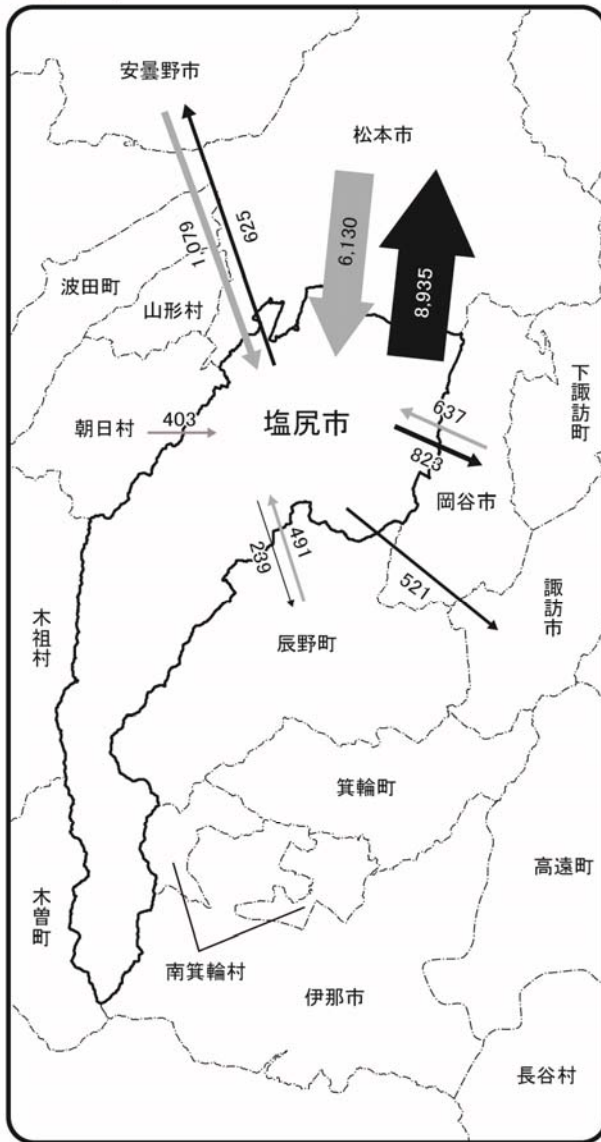
注 2) 流出率＝流出就業者数／常住地による就業者数×100

流入率＝流入就業者数／従業地による就業者数×100

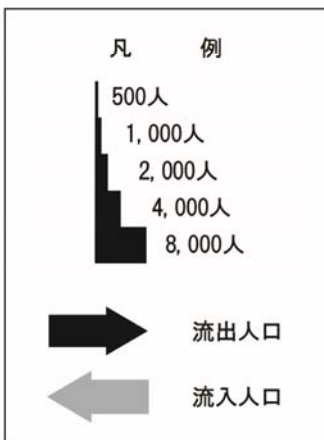
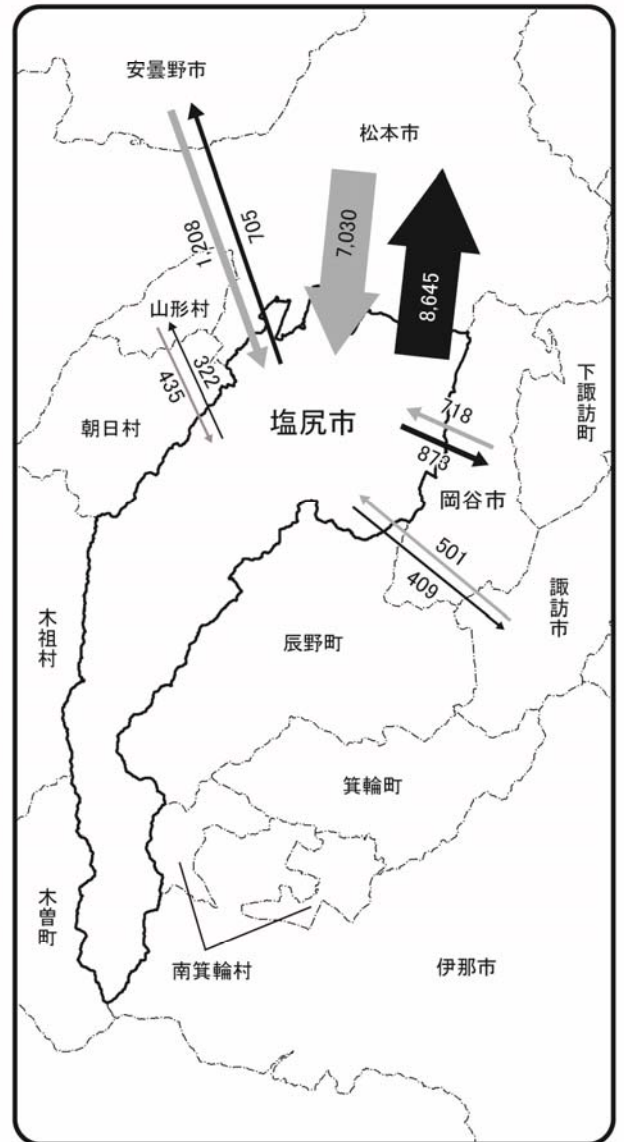
注 3) （従/常）就業者比率＝従業地による就業者数／常住地による就業者数×100

注 4) 通学者数を含まず、平成 12 年までは合併前の旧塩尻市の値

<平成17年>



<平成27年>



注) 通学者数を含まない

図1-10 流出・流入人口