

## 2. 産業

### C0201-1 産業・職業分類別就業者数

令和2年の常住地における就業者数は24,832人で、総人口に対する就業率は50.1%である。産業別就業人口の構成比は、第1次産業11.4%、第2次産業28.7%、第3次産業58.1%で、第3次産業の就業者数の割合が最も高くなっている。

平成12年から令和2年にかけての産業別就業人口の推移を見ると、第1次産業は779人、構成比で1.9%減少、第2次産業は4,267人、構成比で9.9%減少、第3次産業は15人、構成比で9.2%の増加となっている。

都市計画区域に限定すると、製造業従事者が21.0%と最も多く、次いで卸売・小売業13.6%、医療・福祉13.2%となっている。また都市計画区域に常住する市民の就業者数は行政区画と比較して、第一次産業は88.6%、第二次産業は85.7%、第三次産業は88.4%となっており、第一次産業、第三次産業、第二次産業の順で割合が高くなっている。

表 2-1 産業分類別就業者数（常住地別就業者数）

| 産業大分類                | 平成12年  |       | 平成17年  |       | 平成22年  |       | 平成27年  |       | 令和2年   |       |                  |       |
|----------------------|--------|-------|--------|-------|--------|-------|--------|-------|--------|-------|------------------|-------|
|                      | 就業者数   | 構成比   | 就業者数   | 構成比   | 就業者数   | 構成比   | 就業者数   | 構成比   | 就業者数   | 構成比   | うち<br>都市計画<br>区域 | 構成比   |
|                      | 人      | %     | 人      | %     | 人      | %     | 人      | %     | 人      | %     | 人                | %     |
| A. 農業、林業             | 3,616  | 12.3  | 3,677  | 13.2  | 3,071  | 11.7  | 2,990  | 11.7  | 2,839  | 11.4  | 2,515            | 11.6  |
| うち 農業                | 3,598  | 12.2  | 3,673  | 13.1  | 3,050  | 11.6  | 2,969  | 11.6  | 2,824  | 11.4  | 2,507            | 11.5  |
| B. 漁業                | 3      | 0.0   | 1      | 0.0   | 1      | 0.0   | 1      | 0.0   | 1      | 0.0   | 1                | 0.0   |
| 第一次産業合計              | 3,619  | 12.3  | 3,678  | 13.2  | 3,072  | 11.7  | 2,991  | 11.7  | 2,840  | 11.4  | 2,516            | 11.6  |
| C. 鉱業                | 26     | 0.1   | 16     | 0.1   | 11     | 0.0   | 12     | 0.0   | 11     | 0.0   | 8                | 0.0   |
| D. 建設業               | 2,956  | 10.0  | 2,594  | 9.3   | 2,047  | 7.8   | 2,008  | 7.9   | 1,882  | 7.6   | 1,535            | 7.1   |
| E. 製造業               | 8,402  | 28.5  | 6,635  | 23.7  | 5,669  | 21.6  | 5,331  | 20.9  | 5,224  | 21.0  | 4,556            | 21.0  |
| 第二次産業合計              | 11,384 | 38.6  | 9,245  | 33.1  | 7,727  | 29.5  | 7,351  | 28.8  | 7,117  | 28.7  | 6,099            | 28.1  |
| F. 電気・ガス・熱供給・水道      | 145    | 0.5   | 98     | 0.4   | 104    | 0.4   | 103    | 0.4   | 89     | 0.4   | 78               | 0.4   |
| G. 情報通信業             |        |       | 510    | 1.8   | 414    | 1.6   | 422    | 1.7   | 424    | 1.7   | 387              | 1.8   |
| H. 運輸業、郵便業           | 1,133  | 3.8   | 1,024  | 3.7   | 1,203  | 4.6   | 1,133  | 4.4   | 1,202  | 4.8   | 1,025            | 4.7   |
| I. 卸売・小売業            | 5,051  | 17.1  | 4,238  | 15.2  | 3,754  | 14.3  | 3,530  | 13.8  | 3,297  | 13.3  | 2,956            | 13.6  |
| J. 金融・保険業            | 582    | 2.0   | 541    | 1.9   | 545    | 2.1   | 468    | 1.8   | 425    | 1.7   | 378              | 1.7   |
| K. 不動産業、物品賃貸業        | 121    | 0.4   | 135    | 0.5   | 174    | 0.7   | 224    | 0.9   | 232    | 0.9   | 216              | 1.0   |
| L. 学術研究、専門・技術サービス業   |        |       |        | 0.0   | 574    | 2.2   | 624    | 2.4   | 552    | 2.2   | 489              | 2.3   |
| M. 宿泊業、飲食サービス業       |        |       | 1,155  | 4.1   | 1,248  | 4.8   | 1,148  | 4.5   | 997    | 4.0   | 819              | 3.8   |
| N. 生活関連サービス業、娯楽業     |        |       |        | 0.0   | 788    | 3.0   | 778    | 3.0   | 750    | 3.0   | 654              | 3.0   |
| O. 教育、学習支援業          |        |       | 963    | 3.4   | 864    | 3.3   | 897    | 3.5   | 924    | 3.7   | 849              | 3.9   |
| P. 医療、福祉             |        |       | 2,435  | 8.7   | 2,773  | 10.6  | 3,093  | 12.1  | 3,270  | 13.2  | 2,874            | 13.2  |
| Q. 複合サービス事業          |        |       | 350    | 1.3   | 204    | 0.8   | 280    | 1.1   | 262    | 1.1   | 231              | 1.1   |
| R. サービス業（他に分類されないもの） |        |       | 2,727  | 9.8   | 1,174  | 4.5   | 1,217  | 4.8   | 1,155  | 4.7   | 1,008            | 4.6   |
| S. 公務（他に分類されるものを除く）  | 842    | 2.9   | 809    | 2.9   | 860    | 3.3   | 836    | 3.3   | 857    | 3.5   | 800              | 3.7   |
| 第三次産業合計              | 14,421 | 48.9  | 14,985 | 53.6  | 14,679 | 56.0  | 14,753 | 57.8  | 14,436 | 58.1  | 12,764           | 58.7  |
| T. 分類不能              | 41     | 0.1   | 51     | 0.2   | 718    | 2.7   | 445    | 1.7   | 439    | 1.8   | 349              | 1.6   |
| 合計                   | 29,465 | 100.0 | 27,959 | 100.0 | 26,196 | 100.0 | 25,540 | 100.0 | 24,832 | 100.0 | 21,728           | 100.0 |

※構成比は、小数点第2位で四捨五入したため、合計と内容の計が一致しない場合もある。

資料：総務省統計局「国勢調査(各年10月1日)」

令和2年の従業地における就業者数は23,609人である。産業別就業人口の構成比は、第1次産業11.4%、第2次産業33.0%、第3次産業53.8%で、第3次産業の就業者数の割合が最も高くなっている。業種別では、製造業26.5%、卸売・小売業11.8%、農業、林業11.4%、医療、福祉12.0%などとなっている。

表 2-2 産業分類別就業者数（従業地別就業者数）

| 産業大分類                | 平成12年  |       | 平成17年  |       | 平成22年  |       | 平成27年  |       | 令和2年   |       |
|----------------------|--------|-------|--------|-------|--------|-------|--------|-------|--------|-------|
|                      | 就業者数   | 構成比   | 就業者数   | 構成比   | 就業者数   | 構成比   | 就業者数   | 構成比   | 就業者数   | 構成比   |
|                      | 人      | %     | 人      | %     | 人      | %     | 人      | %     | 人      | %     |
| A. 農業，林業             | 3,602  | 13.4  | 3,598  | 14.9  | 2,949  | 11.9  | 2,832  | 11.7  | 2,695  | 11.4  |
| うち 農業                | 3,585  | 13.4  | 3,596  | 14.9  | 2,931  | 11.9  | 2,807  | 11.6  | 2,675  | 11.3  |
| B. 漁業                | 1      | 0.0   | 0      | 0.0   | 0      | 0.0   | 0      | 0.0   | 0      | 0.0   |
| 第一次産業合計              | 3,603  | 13.4  | 3,598  | 14.9  | 2,949  | 11.9  | 2,832  | 11.7  | 2,695  | 11.4  |
| C. 鉱業                | 24     | 0.1   | 9      | 0.0   | 7      | 0.0   | 8      | 0.0   | 8      | 0.0   |
| D. 建設業               | 2,713  | 10.1  | 2,348  | 9.7   | 1,799  | 7.3   | 1,706  | 7.1   | 1,530  | 6.5   |
| E. 製造業               | 8,736  | 32.5  | 7,032  | 29.1  | 6,423  | 26.0  | 6,225  | 25.8  | 6,245  | 26.5  |
| 第二次産業合計              | 11,473 | 42.7  | 9,389  | 38.8  | 8,229  | 33.3  | 7,939  | 32.8  | 7,783  | 33.0  |
| F. 電気・ガス・熱供給・水道業     | 73     | 0.3   | 70     | 0.3   | 60     | 0.2   | 68     | 0.3   | 52     | 0.2   |
| G. 情報通信業             | 792    | 3.0   | 270    | 1.1   | 183    | 0.7   | 184    | 0.8   | 192    | 0.8   |
| H. 運輸業，郵便業           |        |       | 854    | 3.5   | 1,191  | 4.8   | 1,201  | 5.0   | 1,426  | 6.0   |
| I. 卸売・小売業            | 4,061  | 15.1  | 3,540  | 14.6  | 3,156  | 12.8  | 2,969  | 12.3  | 2,778  | 11.8  |
| J. 金融・保険業            | 432    | 1.6   | 371    | 1.5   | 372    | 1.5   | 324    | 1.3   | 302    | 1.3   |
| K. 不動産業，物品賃貸業        | 103    | 0.4   | 111    | 0.5   | 113    | 0.5   | 163    | 0.7   | 156    | 0.7   |
| L. 学術研究，専門・技術サービス業   | 5,529  | 20.6  |        |       | 544    | 2.2   | 563    | 2.3   | 531    | 2.2   |
| M. 宿泊業，飲食サービス業       |        |       | 1,022  | 4.2   | 1,102  | 4.5   | 1,012  | 4.2   | 868    | 3.7   |
| N. 生活関連サービス業，娯楽業     |        |       |        |       | 672    | 2.7   | 657    | 2.7   | 602    | 2.5   |
| O. 教育，学習支援業          |        |       | 1,003  | 4.1   | 979    | 4.0   | 972    | 4.0   | 966    | 4.1   |
| P. 医療，福祉             |        |       | 2,170  | 9.0   | 2,454  | 9.9   | 2,741  | 11.3  | 2,841  | 12.0  |
| Q. 複合サービス事業          |        |       | 387    | 1.6   | 251    | 1.0   | 321    | 1.3   | 254    | 1.1   |
| R. サービス業（他に分類されないもの） |        |       | 2,200  | 9.1   | 935    | 3.8   | 971    | 4.0   | 924    | 3.9   |
| S. 公務（他に分類されるものを除く）  | 725    | 2.7   | 701    | 2.9   | 810    | 3.3   | 813    | 3.4   |        |       |
| 第三次産業合計              | 11,715 | 43.6  | 12,699 | 52.5  | 12,822 | 51.9  | 12,959 | 53.6  | 12,705 | 53.8  |
| T 分類不能               | 55     | 0.2   | 103    | 0.4   | 713    | 2.9   | 442    | 1.8   | 426    | 1.8   |
| 合計                   | 26,846 | 100.0 | 25,789 | 106.7 | 24,713 | 100.0 | 24,172 | 100.0 | 23,609 | 100.0 |

※構成比は、小数点第2位で四捨五入したため、合計と内容の計が一致しない場合もある。

資料：総務省統計局「国勢調査(各年10月1日)」

## C0201-2 職業大分類別就業者数

令和2年の常住地における職業大分類別人口の構成比は、生産工程従事者が18.0%と最も高くなっており、次いで事務従事者が17.5%、専門的・技術的職業従事者が14.7%、農林漁業従事者10.6%、サービス職業従事者10.2%、販売従事者9.0%の順となっている。

また、都市計画区域内に限定すると、事務従事者が最も多く18.0%で、次いで生産工程従事者が17.8%、専門的・技術的職業従事者15.0%、農林漁業従事者10.8%の順になっている。

表 2-3 職業分類別就業者数（常住地別就業者数）

| 職業大分類<br>(平成22年調査から変更) | 平成12年  |       | 平成17年  |       | 平成22年  |       | 平成27年  |       | 令和2年   |       |                  |       |
|------------------------|--------|-------|--------|-------|--------|-------|--------|-------|--------|-------|------------------|-------|
|                        | 常住地による |       | 常住地による |       | 常住地による |       | 常住地による |       | 常住地による |       |                  |       |
|                        | 就業者数   | 構成比   | 就業者数   | 構成比   | 就業者数   | 構成比   | 就業者数   | 構成比   | 就業者数   | 構成比   | うち<br>都市計画<br>区域 | 構成比   |
| 旧新                     | 人      | %     | 人      | %     | 人      | %     | 人      | %     | 人      | %     | 人                | %     |
| B.A. 管理的職業従事者          | 695    | 2.4   | 627    | 2.2   | 580    | 2.2   | 585    | 2.3   | 464    | 1.9   | 418              | 1.9   |
| A.B. 専門的・技術的職業従事者      | 3,269  | 11.1  | 3,204  | 11.5  | 3,292  | 12.6  | 3,589  | 14.1  | 3,657  | 14.7  | 3,298            | 15.2  |
| C.C. 事務従事者             | 4,640  | 15.7  | 4,443  | 15.9  | 4,022  | 15.4  | 4,244  | 16.6  | 4,349  | 17.5  | 3,912            | 18.0  |
| D.D. 販売従事者             | 3,502  | 11.9  | 3,290  | 11.8  | 2,891  | 11.0  | 2,607  | 10.2  | 2,239  | 9.0   | 2,034            | 9.4   |
| E.E. サービス職業従事者         | 1,961  | 6.7   | 2,338  | 8.4   | 2,646  | 10.1  | 2,684  | 10.5  | 2,527  | 10.2  | 2,135            | 9.8   |
| F.F. 保安職業従事者           | 326    | 1.1   | 341    | 1.2   | 371    | 1.4   | 363    | 1.4   | 333    | 1.3   | 303              | 1.4   |
| G.G. 農林漁業従事者           | 3,590  | 12.2  | 3,538  | 12.7  | 2,883  | 11.0  | 2,815  | 11.0  | 2,636  | 10.6  | 2,341            | 10.8  |
| H. 運輸・通信従事者            | 777    | 2.6   | 788    | 2.8   | -      | -     | -      | -     | -      | -     | -                | -     |
| -H. 生産工程従事者            | -      | -     | -      | -     | 4,954  | 18.9  | 4,452  | 17.4  | 4,479  | 18.0  | 3,874            | 17.8  |
| I. 生産工程・労務作業           | 10,663 | 36.2  | 9,336  | 33.4  | -      | -     | -      | -     | -      | -     | -                | -     |
| -I. 輸送・機械運転従事者         | -      | -     | -      | -     | 792    | 3.0   | 816    | 3.2   | 737    | 3.0   | 619              | 2.8   |
| -J. 建設・採掘従事者           | -      | -     | -      | -     | 1,249  | 4.8   | 1,200  | 4.7   | 1,076  | 4.3   | 878              | 4.0   |
| -K. 運搬・清掃・包装等従事者       | -      | -     | -      | -     | 1,818  | 6.9   | 1,760  | 6.9   | 1,912  | 7.7   | 1,584            | 7.3   |
| J.L. 分類不能の職業           | 42     | 0.1   | 54     | 0.2   | 698    | 2.7   | 425    | 1.7   | 423    | 1.7   | 332              | 1.5   |
| 合計                     | 29,465 | 100.0 | 27,959 | 100.0 | 26,196 | 100.0 | 25,540 | 100.0 | 24,832 | 100.0 | 21,728           | 100.0 |

※構成比は、小数点第2位で四捨五入したため、合計と内容の計が一致しない場合もある。

※平成21年に職業大分類の「A. 管理的職業従事者」と「B. 専門的・技術的職業従事者」が入れ替わったため、平成17年までの調査と平成22年以降の調査で集計が異なる。

※平成17年調査までの「H. 運輸・通信従事者」を廃止し、平成22年調査以降は「生産工程・労務作業」を再編し、「H. 生産工程従事者」、「I. 輸送・機械運転従事者」、「J. 建設・採掘従事者」、「K. 運搬・清掃・包装等従事者」とした。

資料：総務省統計局「国勢調査(各年10月1日)」

令和2年の従業地における職業大分類別人口の構成比は、生産工程従事者が21.6%と最も高くなっており、次いで事務従事者が15.2%、専門的・技術的職業従事者14.3%、農林漁業従事者10.8%、サービス職業従事者9.1%、販売従事者8.3%の順となっている。

表 2-4 職業分類別就業者数（従業地別就業者数）

| 職業大分類<br>(平成22年調査から変更) |    | 平成12年        |        | 平成17年  |       | 平成22年  |       | 平成27年  |       | 令和2年   |       |      |
|------------------------|----|--------------|--------|--------|-------|--------|-------|--------|-------|--------|-------|------|
|                        |    | 従業地による       |        | 従業地による |       | 従業地による |       | 従業地による |       | 従業地による |       |      |
|                        |    | 就業者数         | 構成比    | 就業者数   | 構成比   | 就業者数   | 構成比   | 就業者数   | 構成比   | 就業者数   | 構成比   |      |
| 旧                      | 新  | 人            | %      | 人      | %     | 人      | %     | 人      | %     | 人      | %     |      |
| B.                     | A. | 管理的職業従事者     | 620    | 2.3    | 572   | 2.2    | 562   | 2.3    | 554   | 2.3    | 425   | 1.8  |
| A.                     | B. | 専門的・技術的職業従事者 | 2,956  | 11.0   | 2,970 | 11.5   | 3,047 | 12.3   | 3,374 | 14.0   | 3,378 | 14.3 |
| C.                     | C. | 事務従事者        | 3,613  | 13.5   | 3,549 | 13.8   | 3,406 | 13.8   | 3,607 | 14.9   | 3,594 | 15.2 |
| D.                     | D. | 販売従事者        | 2,748  | 10.2   | 2,624 | 10.2   | 2,395 | 9.7    | 2,267 | 9.4    | 1,962 | 8.3  |
| E.                     | E. | サービス職業従事者    | 1,733  | 6.5    | 2,088 | 8.1    | 2,331 | 9.4    | 2,290 | 9.5    | 2,147 | 9.1  |
| F.                     | F. | 保安職業従事者      | 300    | 1.1    | 312   | 1.2    | 341   | 1.4    | 336   | 1.4    | 336   | 1.4  |
| G.                     | G. | 農林漁業従事者      | 3,579  | 13.3   | 3,484 | 13.5   | 2,811 | 11.4   | 2,706 | 11.2   | 2,550 | 10.8 |
| H.                     | -  | 運輸・通信従事者     | 576    | 2.1    | 571   | 2.2    | -     | -      | -     | -      | -     | -    |
| -                      | H. | 生産工程従事者      | -      | -      | -     | -      | 5,429 | 22.0   | 5,025 | 20.8   | 5,099 | 21.6 |
| I.                     | -  | 生産工程・労務作業従事者 | 10,666 | 39.7   | 9,516 | 36.9   | -     | -      | -     | -      | -     | -    |
| -                      | I. | 輸送・機械運転従事者   | -      | -      | -     | -      | 672   | 2.7    | 666   | 2.8    | 684   | 2.9  |
| -                      | J. | 建設・採掘従事者     | -      | -      | -     | -      | 1,142 | 4.6    | 1,045 | 4.3    | 903   | 3.8  |
| -                      | K. | 運搬・清掃・包装等従事者 | -      | -      | -     | -      | 1,875 | 7.6    | 1,869 | 7.7    | 2,117 | 9.0  |
| J.                     | L. | 分類不能の職業      | 55     | 0.2    | 103   | 0.4    | 702   | 2.8    | 433   | 1.8    | 414   | 1.8  |
| 合計                     |    | 26,846       | 100.0  | 25,789 | 100.0 | 24,713 | 100.0 | 24,172 | 100.0 | 23,609 | 100.0 |      |

※構成比は、小数点第2位で四捨五入したため、合計と内容の計が一致しない場合もある。

※平成21年に職業大分類の「A. 管理的職業従事者」と「B. 専門的・技術的職業従事者」が入れ替わったため、平成17年までの調査と平成22年以降の調査で集計が異なる。

※平成17年調査までの「H. 運輸・通信従事者」を廃止し、平成22年調査以降は「生産工程・労務作業従事者」を再編し、「H. 生産工程従事者」、「I. 輸送・機械運転従事者」、「J. 建設・採掘従事者」、「K. 運搬・清掃・包装等従事者」とした。

資料：総務省統計局「国勢調査(各年10月1日)」

表 2-5 産業大分類別人口の将来見通し（須坂市独自推計）

| 第<br>一<br>次<br>産<br>業 |  | 平成12年       | 平成17年       | 平成22年       | 平成27年       | 令和2年<br>(基準年次) | 令和7年   | 令和12年<br>(10年後) | 令和17年  | 令和22年<br>(20年後) | 備<br>考       |
|-----------------------|--|-------------|-------------|-------------|-------------|----------------|--------|-----------------|--------|-----------------|--------------|
|                       | 実績値  | 人<br>3,619  | 人<br>3,678  | 人<br>3,072  | 人<br>2,991  | 人<br>2,840     | 人      | 人               | 人      | 人               |              |
| 1                     | 直線： $y = ax + b$                           | /           | /           | /           | /           | /              | 2,565  | 2,339           | 2,114  | 1,889           | 決定係数= 0.9157 |
|                       | 2 対数： $y = a \log x + b$                   | /           | /           | /           | /           | /              | 2,567  | 2,344           | 2,122  | 1,900           | 決定係数= 0.9158 |
|                       | 3 指数：修正指数<br>$y = K - a b^x$               | /           | /           | /           | /           | /              | 2,643  | 2,141           | 1,487  | -               | 決定係数= 0.8910 |
|                       | 4 ロジスティック：<br>$y = k / (1 + a \exp^{-bx})$ | /           | /           | /           | /           | /              | 2,361  | 2,006           | 1,658  | 1,335           | 決定係数= 0.9020 |
| 第<br>二<br>次<br>産<br>業 |  | 平成12年       | 平成17年       | 平成22年       | 平成27年       | 令和2年<br>(基準年次) | 令和7年   | 令和12年<br>(10年後) | 令和17年  | 令和22年<br>(20年後) | 備<br>考       |
|                       | 実績値  | 人<br>11,384 | 人<br>9,245  | 人<br>7,727  | 人<br>7,351  | 人<br>7,117     | 人      | 人               | 人      | 人               |              |
| 1                     | 直線： $y = ax + b$                           | /           | /           | /           | /           | /              | 5,335  | 4,248           | 3,162  | 2,076           | 決定係数= 0.9177 |
|                       | 2 対数： $y = a \log x + b$                   | /           | /           | /           | /           | /              | 5,346  | 4,270           | 3,196  | 2,126           | 決定係数= 0.9184 |
|                       | 3 指数：修正指数<br>$y = K - a b^x$               | /           | /           | /           | /           | /              | 1,814  | -               | -      | -               | 決定係数= 0.8648 |
|                       | 4 ロジスティック：<br>$y = k / (1 + a \exp^{-bx})$ | /           | /           | /           | /           | /              | 4,521  | 3,270           | 2,274  | 1,535           | 決定係数= 0.8894 |
| 第<br>三<br>次<br>産<br>業 |  | 平成12年       | 平成17年       | 平成22年       | 平成27年       | 令和2年<br>(基準年次) | 令和7年   | 令和12年<br>(10年後) | 令和17年  | 令和22年<br>(20年後) | 備<br>考       |
|                       | 実績値  | 人<br>14,421 | 人<br>14,985 | 人<br>14,679 | 人<br>14,753 | 人<br>14,436    | 人      | 人               | 人      | 人               |              |
| 1                     | 直線： $y = ax + b$                           | /           | /           | /           | /           | /              | 14,865 | 14,961          | 15,057 | 15,153          | 決定係数= 0.2324 |
|                       | 2 対数： $y = a \log x + b$                   | /           | /           | /           | /           | /              | 14,865 | 14,961          | 15,056 | 15,151          | 決定係数= 0.2338 |
|                       | 3 指数：修正指数<br>$y = K - a b^x$               | /           | /           | /           | /           | /              | 14,826 | 14,895          | 14,962 | 15,026          | 決定係数= 0.1857 |
|                       | 4 ロジスティック：<br>$y = k / (1 + a \exp^{-bx})$ | /           | /           | /           | /           | /              | 14,831 | 14,903          | 14,972 | 15,039          | 決定係数= 0.1921 |

※推計の結果負の値になるものは、「-」で記載。

資料：総務省統計局「国勢調査(各年10月1日)」

## C0202-1 新規事業所数・従業者数・売上金額

平成 28 年の事業所数は、2,466 事業所であり、そのうち、卸売業・小売業は 572 事業所で全体の 23.2%を占め、次いで、飲食店、宿泊業が 327 事業所で 13.3%、製造業が 297 事業所で 12.0%である。

令和元年に須坂市内で新規に把握した事業所は 122 事業所であり、卸売業・小売業、不動産業・物品賃貸業、サービス業が新規に 14 事業所開設された。また従業者数は 775 人であり、そのうち卸売業、小売業が 149 人で 19.2%と最も多く、次いでサービス業が 80 人で 10.6%、生活関連サービス業・娯楽業が 77 人で 9.9%の順で多い。

表 2-6 産業大分類別新規事業所数

| 産業大分類                | 平成 28 年 |                |     |       |       |     |                   |        |         |                      | 産業大分類   | 令和元年    |  |
|----------------------|---------|----------------|-----|-------|-------|-----|-------------------|--------|---------|----------------------|---------|---------|--|
|                      | 事業所数    | 従業者規模別事業所数(民営) |     |       |       |     | 出向・派遣従業者の国・地方公共団体 | 従業者数   | 売上金額    | 事業所数                 |         | 従業者数    |  |
|                      |         | 1~4            | 5~9 | 10~19 | 20~29 | 30~ |                   |        |         |                      |         |         |  |
| A~B 農林水産業            | 21      | 8              | 3   | 7     | 1     | 1   | 1                 | 194    | 909     | A~B 農林水産業            | ( 9 )   | ( 49 )  |  |
| C. 鉱業, 採石業, 砂利採取業    | 4       | 2              | 2   | -     | -     | -   | -                 | 19     | χ       | C. 鉱業, 採石業, 砂利採取業    | -       | -       |  |
| D. 建設業               | 275     | 189            | 61  | 15    | 8     | 2   | -                 | 1,288  | 27,366  | D. 建設業               | ( 15 )  | ( 55 )  |  |
| E. 製造業               | 297     | 126            | 70  | 41    | 24    | 35  | 1                 | 6,220  | 118,914 | E. 製造業               | ( 6 )   | ( 60 )  |  |
| F. 電気・ガス・熱供給・水道業     | 3       | 1              | -   | 2     | -     | -   | -                 | 31     | χ       | F. 電気・ガス・熱供給・水道業     | ( 1 )   | ( 1 )   |  |
| G. 情報通信業             | 10      | 5              | -   | 1     | 1     | 3   | -                 | 204    | 2,091   | G. 情報通信業             | ( 3 )   | ( 5 )   |  |
| H. 運輸業, 郵便業          | 48      | 12             | 7   | 11    | 4     | 14  | -                 | 1,353  | 3,625   | H. 運輸業, 郵便業          | ( 3 )   | ( 44 )  |  |
| I. 卸売業, 小売業          | 572     | 375            | 107 | 56    | 13    | 19  | 2                 | 3,703  | 48,238  | I. 卸売業, 小売業          | ( 14 )  | ( 149 ) |  |
| J. 金融業, 保険業          | 26      | 9              | 5   | 7     | 1     | 3   | 1                 | 317    | 183     | J. 金融業, 保険業          | ( 2 )   | ( 58 )  |  |
| K. 不動産業, 物品賃貸業       | 169     | 159            | 5   | 2     | 3     | -   | -                 | 380    | 2,445   | K. 不動産業, 物品賃貸業       | ( 14 )  | ( 22 )  |  |
| L. 学術研究, 専門・技術サービス業  | 98      | 77             | 15  | 5     | 1     | -   | -                 | 311    | 2,228   | L. 学術研究, 専門・技術サービス業  | ( 7 )   | ( 20 )  |  |
| M. 宿泊業, 飲食サービス業      | 327     | 246            | 47  | 22    | 6     | 6   | -                 | 1,606  | 8,545   | M. 宿泊業, 飲食サービス業      | ( 9 )   | ( 57 )  |  |
| N. 生活関連サービス業, 娯楽業    | 205     | 167            | 24  | 5     | 4     | 3   | 2                 | 704    | 3,784   | N. 生活関連サービス業, 娯楽業    | ( 7 )   | ( 77 )  |  |
| O. 教育, 学習支援業         | 96      | 76             | 10  | 4     | 3     | 2   | 1                 | 399    | 675     | O. 教育, 学習支援業         | ( 9 )   | ( 31 )  |  |
| P. 医療, 福祉            | 172     | 68             | 55  | 30    | 5     | 14  | -                 | 2,560  | 9,810   | P. 医療, 福祉            | ( 9 )   | ( 67 )  |  |
| Q. 複合サービス事業          | 14      | 8              | 2   | 2     | -     | 2   | -                 | 291    | 7,288   | Q. 複合サービス事業          | -       | -       |  |
| R. サービス業(他に分類されないもの) | 129     | 102            | 8   | 10    | 2     | 7   | -                 | 922    | 7,585   | R. サービス業(他に分類されないもの) | ( 14 )  | ( 80 )  |  |
| S. 公務(他に分類されるものを除く)  |         |                |     |       |       |     |                   |        |         | S. 公務(他に分類されるものを除く)  |         |         |  |
| 合計                   | 2,466   | 1,630          | 421 | 220   | 76    | 111 | 8                 | 20,502 | 243,686 | 合計                   | ( 122 ) | ( 775 ) |  |

※令和元年経済センサス基礎調査は、調査時点が1時点ではなく、令和元年6月1日から令和2年3月31日までの期間に調査している。また、法人番号を活用し、国税庁法人番号公表サイトに登録があり、前回までの調査で捉えられていなかった事業所を調査名簿に追加した上で調査を実施。そのため、令和元年経済センサス基礎調査は過去の経済センサスとは調査方法が異なることから、経済センサスの時系列比較をする際には、これらの点に十分に留意する必要がある。(総務省統計局)

※ ( ): 令和元年経済センサス基礎調査において「新規に把握した事業所」の値を示す。(令和元年経済センサス基礎調査では、産業大分類別の調査は「新規に把握した事業所」のみの実施のため)

資料：平成 28 年経済センサス—活動調査 (7 月 1 日)、令和元年経済センサス—基礎調査 (甲調査)

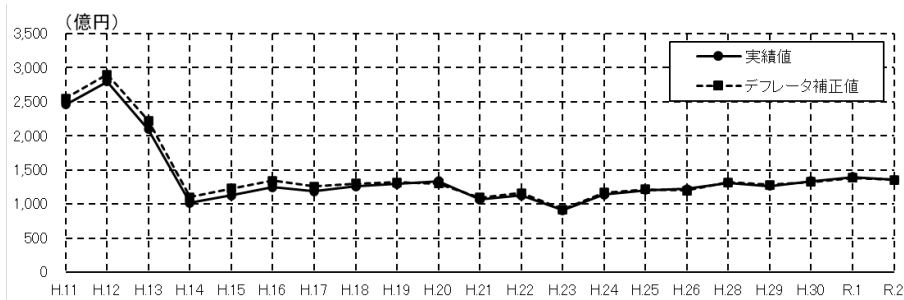
## C0202-2 産業中分類別工業出荷額

令和2年の須坂市の工業出荷額は約1,354億円で、出荷額からみた主要業種は一般機械、金属製品、食料品などである。出荷額をデフレーター補正値の推移で見ると、平成23年が最も低調した値であるが、翌年からは増加傾向にある。令和2年は新型コロナウイルス感染症の影響により微減している。

平成12年から令和2年までのデフレーター補正値に基づく1次式による推計では令和22年に1,876億円と推計される。

表 2-7 産業中分類別工業出荷額推移

| (億円)      |       |       |       |       |       |
|-----------|-------|-------|-------|-------|-------|
| 年次        | 平成12年 | 平成17年 | 平成22年 | 平成28年 | 令和2年  |
| 実績値       | 2,800 | 1,189 | 1,130 | 1,315 | 1,354 |
| デフレーター補正値 | 2,898 | 1,260 | 1,163 | 1,319 | 1,354 |
| 食料品       | 193   | 175   | 164   | 205   | 216   |
| 飲料・たばこ・飼料 | 64    | 95    | 86    | 72    | 64    |
| プラスチック製品  | 39    | 39    | 30    | 38    | 24    |
| ゴム製品      | 23    | 22    | 18    | 18    | 25    |
| 窯業・土石     | 53    | 40    | 30    | 14    | 25    |
| 鉄鋼        | 17    | 13    | -     | 34    | 6     |
| 金属製品      | 205   | 243   | 252   | 348   | 397   |
| 一般機械      | 281   | 313   | 345   | 416   | 465   |
| 電気機械      | 1,939 | 75    | 56    | 39    | 54    |
| 情報通信機械器具  | -     | X     | X     | X     | X     |
| 電子部品・デバイス | -     | 185   | 149   | 40    | 32    |



※販売額は1,000万円単位で四捨五入しているため合計、計とは一致しないことがある

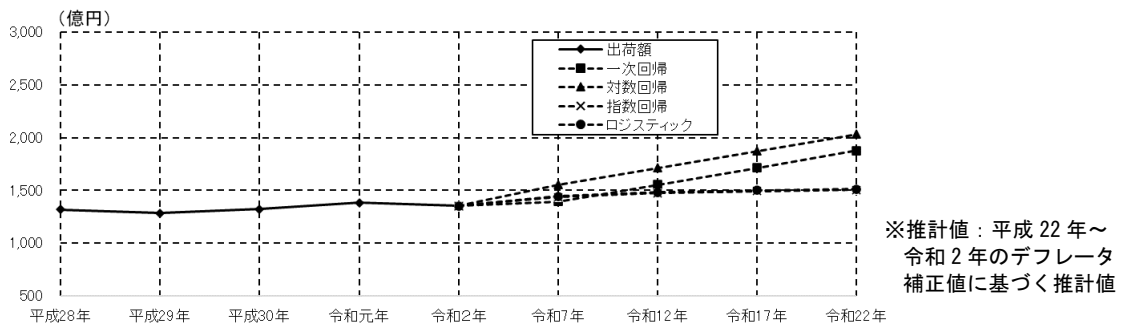
※デフレーター補正値は、令和2年を100とした全国（総合）消費者物価指数で補正した数値

資料：工業統計調査（各年12月31日）、平成28年経済センサスー活動調査

図 2-1 工業出荷額推移

表 2-8 工業出荷額将来推計

| (億円)    |       |       |       |       |
|---------|-------|-------|-------|-------|
| 推計方法    | 令和7年  | 令和12年 | 令和17年 | 令和22年 |
| 一次回帰    | 1,395 | 1,555 | 1,716 | 1,876 |
| 対数回帰    | 1,555 | 1,714 | 1,873 | 2,032 |
| 指数回帰    | 1,437 | 1,474 | 1,495 | 1,507 |
| ロジスティック | 1,446 | 1,483 | 1,503 | 1,513 |



※推計値：平成22年～令和2年のデフレーター補正値に基づく推計値

図 2-2 工業出荷額将来推計

### C0202-3 産業中分類別商業販売額

平成 28 年の須坂市の商業販売額は約 795 億円で、卸売業が約 346 億円で 43.5%、小売業が約 465 億円で 58.5%の構成比である。経年変化は、平成 16 年以降増加傾向であったが、平成 28 年は微減となっている。

平成 14 年から平成 26 年までのデフレータ補正值に基づく 1 次式による推計では令和 22 年に 1,060 億円と推計される。

表 2-9 産業中分類別商業販売額推移

| 須坂市調査（基準日：令和 4 年 3 月） |         | （億円）    |         |         |         |         |  |
|-----------------------|---------|---------|---------|---------|---------|---------|--|
| 年次                    | 平成 14 年 | 平成 16 年 | 平成 19 年 | 平成 24 年 | 平成 26 年 | 平成 28 年 |  |
| 実績値                   | 696     | 659     | 740     | 749     | 839     | 795     |  |
| デフレータ補正值              | 727     | 690     | 775     | 792     | 861     | 811     |  |
| 卸売業                   | 181     | 216     | 295     | 388     | 389     | 346     |  |
| 小売業                   | 546     | 474     | 481     | 404     | 472     | 465     |  |
| 各種商品                  | ×       | 25      | 18      | ×       | 3       | -       |  |
| 織物衣類                  | 33      | 27      | 23      | 18      | 19      | 23      |  |
| 食料品                   | 198     | 166     | 182     | 160     | 162     | 165     |  |
| 自動車等                  | 67      | 61      | 44      | 47      | 75      | 66      |  |
| 家具建具                  | ×       | 27      | 31      | ×       | 203     | 200     |  |
| その他                   | 192     | 168     | 183     | 19      | 9       | 11      |  |

資料：平成 14 年、平成 16 年、平成 19 年は商業統計調査  
平成 24 年、平成 28 年経済センサス活動調査  
平成 26 年経済センサス基礎調査

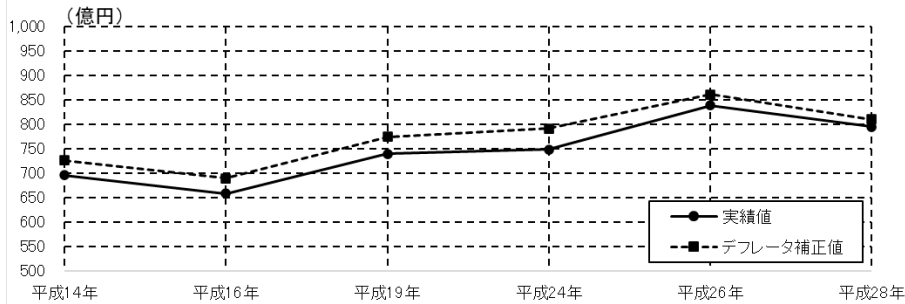
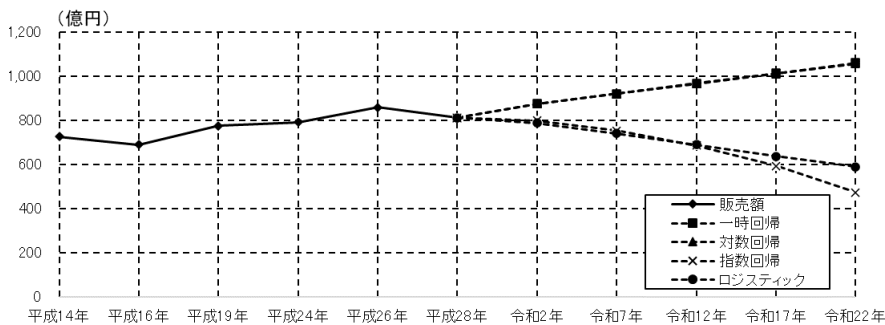


図 2-3 商業販売額推移

※販売額は 1,000 万円単位で四捨五入しているため合計、計とは一致しないことがある  
※デフレータ補正值は、令和 2 年を 100 とした全国（総合）消費者物価指数で補正した数値

表 2-10 商業販売額将来推計

| 推 計 方 法 | （億円）   |         |         |         |
|---------|--------|---------|---------|---------|
|         | 令和 7 年 | 令和 12 年 | 令和 17 年 | 令和 22 年 |
| 一時回帰    | 922    | 968     | 1,014   | 1,060   |
| 対数回帰    | 921    | 967     | 1,013   | 1,058   |
| 指数回帰    | 753    | 685     | 594     | 473     |
| ロジスティック | 741    | 689     | 637     | 590     |



※推計値：平成 22 年～令和 2 年のデフレータ補正值に基づく推計値

図 2-4 商業販売額将来推計