

## 4. 建 物

### C0401-2 地区別建物構造別現況

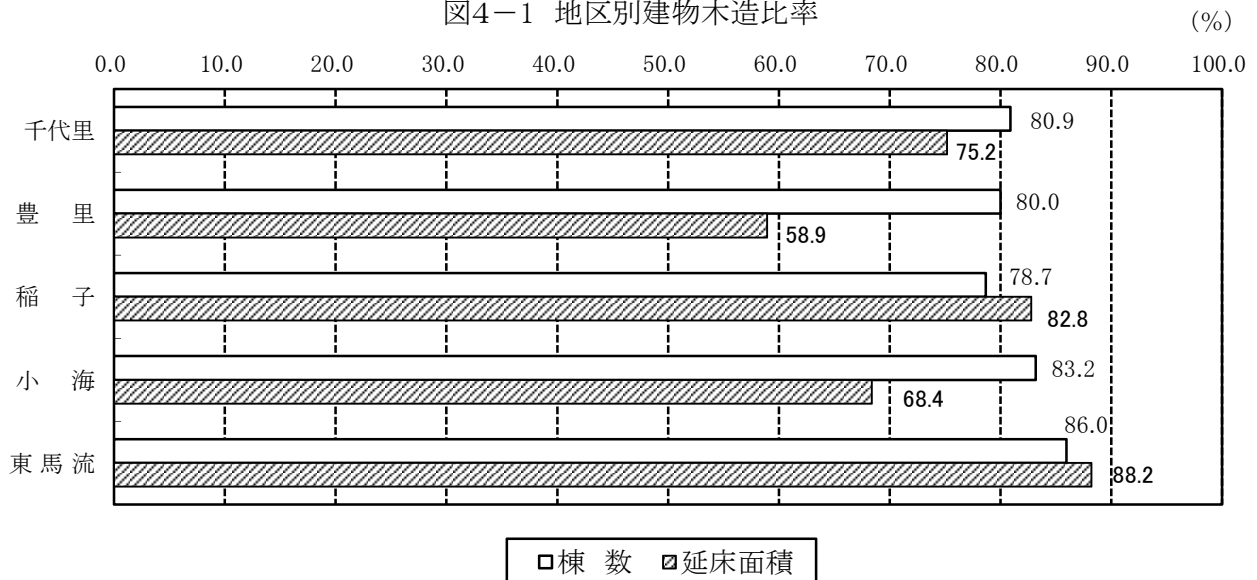
本町における木造建物の棟数は2,867棟、延床面積は329,328.21㎡であり、全建物の棟数では81.6%、延床面積では66.5%を占めている。

表4-1 地区別木造率現況

地区名	全建物棟数	全建物延床面積	木 造 建 物			
			棟 数	比 率	延床面積	比 率
千 代 里	棟 518	㎡ 61,826.59	棟 419	% 80.9	㎡ 46,479.49	% 75.2
豊 里	1,375	204,458.67	1,100	80.0	120,496.01	58.9
稲 子	136	15,878.43	107	78.7	13,144.59	82.8
小 海	1,315	193,901.26	1,094	83.2	132,609.07	68.4
東 馬 流	171	18,815.04	147	86.0	16,599.05	88.2
合 計	3,515	494,879.99	2,867	81.6	329,328.21	66.5

資料：前回基礎調査、建築確認申請、公共施設データ

図4-1 地区別建物木造比率



### C0401-3-4 地区別建ぺい率・容積率現況

本町における建ぺい率・容積率の現況をみると、宅地面積の合計は1,687,757.54㎡で、建築面積は344,734.22㎡、延床面積は494,879.99㎡であり、ネット建ぺい率は20.4%、でネット容積率は29.3%となっている。

表4-2 地区別建ぺい率・容積率現況

地区名	宅地面積合計	ネット建ぺい率		ネット容積率	
		建築面積合計	建ぺい率	延床面積合計	容積率
千 代 里	㎡ 307,559.72	㎡ 43,936.28	% 14.3	㎡ 61,826.59	% 20.1
豊 里	564,389.50	141,181.57	25.0	204,458.67	36.2
稲 子	69,608.49	10,999.83	15.8	15,878.43	22.8
小 海	678,707.32	135,465.90	20.0	193,901.26	28.6
東 馬 流	67,492.51	13,150.64	19.5	18,815.04	27.9
合 計	1,687,757.54	344,734.22	20.4	494,879.99	29.3

資料：前回基礎調査、建築確認申請、公共施設データ

### C0401-5 地区別・用途別の建物延べ床面積現況

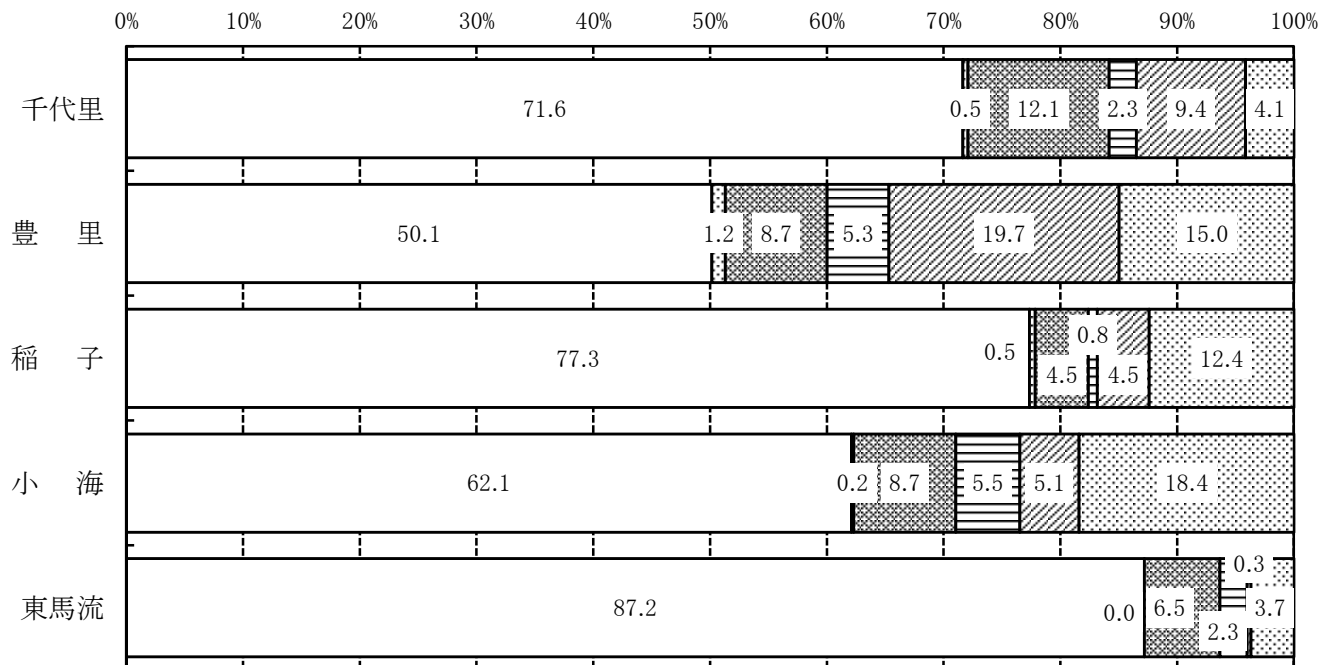
本町における全建物延床面積は494,879.99㎡であり、建物の用途別では、住宅が295,896.83㎡で全体の59.8%を占めており、次いでそのほか71,546.73㎡(14.5%)、専用店舗・事務所が56,696.47㎡(11.5%)などとなっている。

表4-3 地区別・用途別の建物延べ床面積現況

地区名	住 宅		工場・倉庫 併用住宅		専用工場 ・ 倉庫		店舗・事務所 併用住宅		専用店舗 ・ 事務所		そ の 他		合 計 延面積 ㎡
	延面積 ㎡	比率 %	延面積 ㎡	比率 %	延面積 ㎡	比率 %	延面積 ㎡	比率 %	延面積 ㎡	比率 %	延面積 ㎡	比率 %	
千 代 里	44,288.75	71.6	281.63	0.5	7,459.90	12.1	1,443.12	2.3	5,792.57	9.4	2,560.62	4.1	61,826.59
豊 里	102,529.55	50.1	2,369.88	1.2	17,826.97	8.7	10,812.53	5.3	40,266.07	19.7	30,653.67	15.0	204,458.67
稲 子	12,281.63	77.3	79.20	0.5	722.37	4.5	119.25	0.8	707.89	4.5	1,968.09	12.4	15,878.43
小 海	120,394.82	62.1	398.92	0.2	16,942.65	8.7	10,626.04	5.5	9,865.88	5.1	35,672.95	18.4	193,901.26
東馬流	16,402.08	87.2	0.00	0.0	1,217.40	6.5	440.10	2.3	64.06	0.3	691.40	3.7	18,815.04
合 計	295,896.83	59.8	3,129.63	0.6	44,169.29	8.9	23,441.04	4.7	56,696.47	11.5	71,546.73	14.5	494,879.99

資料：前回基礎調査、建築確認申請、公共施設データ

図4-2 地区別・用途別建物延べ床面積現況



□ 住 宅	▣ 工場・倉庫併用住宅	▤ 専用工場・倉庫
▥ 店舗・事務所併用住宅	▦ 専用店舗・事務所	▧ そ の 他

### C0401-6 地区別建物年齢別現況

本町における全建物数は3,515棟であり、建物を年齢別にみると30年以上の建物が2,005棟で57.0%、そのうち昭和56年以前の旧耐震基準の建物は1,609棟で45.8%を占めている。その他の建物年齢は25～29年462棟(13.1%)、20～24年424棟(12.1%)が10%台で、その他の階級においては10%未満である。

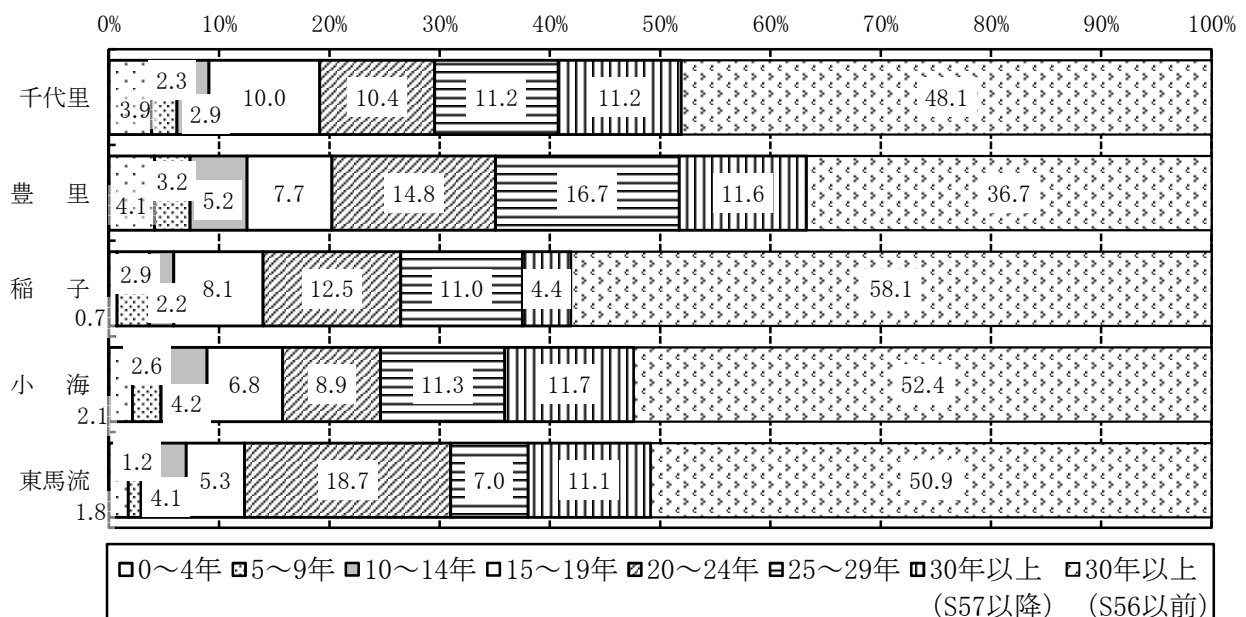
建物年齢を地区別にみると、全ての地区において昭和56年以前の旧耐震基準の建物が最も多い割合を占めており、特に高い割合を占めているのは、稲子で58.1%を占めている。

表4-4 地区別建物年齢別現況

地区名		0～4年	5～9年	10～14年	15～19年	20～24年	25～29年	30年以上 (S57以降)	30年以上 (S56以前)	全建物 棟数
千代里	棟数(棟)	20	12	15	52	54	58	58	249	518
	比率(%)	3.9	2.3	2.9	10.0	10.4	11.2	11.2	48.1	100.0
豊里	棟数(棟)	57	44	71	106	204	229	159	505	1,375
	比率(%)	4.1	3.2	5.2	7.7	14.8	16.7	11.6	36.7	100.0
稲子	棟数(棟)	1	4	3	11	17	15	6	79	136
	比率(%)	0.7	2.9	2.2	8.1	12.5	11.0	4.4	58.1	100.0
小海	棟数(棟)	28	34	55	90	117	148	154	689	1,315
	比率(%)	2.1	2.6	4.2	6.8	8.9	11.3	11.7	52.4	100.0
東馬流	棟数(棟)	3	2	7	9	32	12	19	87	171
	比率(%)	1.8	1.2	4.1	5.3	18.7	7.0	11.1	50.9	100.0
合計	棟数(棟)	109	96	151	268	424	462	396	1,609	3,515
	比率(%)	3.1	2.7	4.3	7.6	12.1	13.1	11.3	45.8	100.0

資料: 前回基礎調査、建築確認申請、公共施設データ

図4-3 地区別建物年齢別現況構成比



### C0402 大規模小売店舗等の立地状況

本町における大規模小売店舗立地法に基づく届出の状況は、平成13年に1店舗が廃止となり、それ以降大規模な小売店舗は立地していない。