

1. 人 口

C0101-1 人口総数及び増加数

本町の令和2年の総人口は14,084人で、平成27年国勢調査の総人口14,493人から409人減少している。平成12年から令和2年までの各5年毎の人口変化率はそれぞれ、+0.9%、-1.2%、-5.5%、-2.8%で、20年間全体では8.5%の減少となっている。

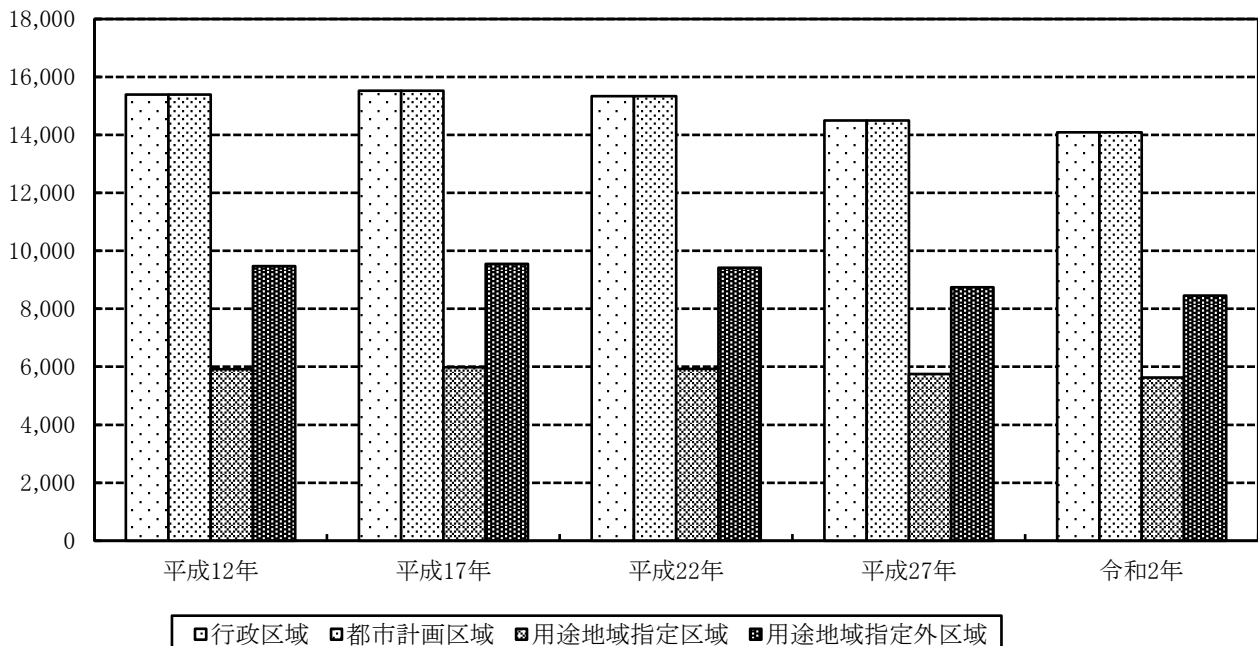
令和2年における区域別の人口構成をみると、都市計画区域内の人口は14,084人(全人口の100.0%)で、用途地域指定区域の人口は5,624人(全人口の39.9%)、用途地域指定外区域の人口は8,460人(全人口の60.1%)である。平成27年から令和2年の人口の推移を区域別に見ると、行政区域・都市計画区域で-2.8%、用途地域指定区域で-2.1%、用途地域指定外区域で-3.3%の人口増減率となっている。

表1-1 人口総数及び増加数

区 域	平成12年	12年～17年		平成17年	17年～22年		平成22年	22年～27年		平成27年	27年～R2年		令和2年
	人口	人口	率	人口	人口	率	人口	人口	率	人口	人口	率	人口
行政区域	15,392	136	0.9	15,528	△ 190	△ 1.2	15,338	△ 845	△ 5.5	14,493	△ 409	△ 2.8	14,084
都市計画区域	15,392	136	0.9	15,528	△ 190	△ 1.2	15,338	△ 845	△ 5.5	14,493	△ 409	△ 2.8	14,084
用途地域指定区域計	5,915	66	1.1	5,981	△ 59	△ 1.0	5,922	△ 176	△ 3.0	5,746	△ 122	△ 2.1	5,624
用途地域Ⅰ富士見地区	4,891	118	2.4	5,009	△ 42	△ 0.8	4,967	△ 97	△ 2.0	4,870	△ 88	△ 1.8	4,782
用途地域Ⅱ信濃境地区	1,024	△ 52	△ 5.1	972	△ 17	△ 1.7	955	△ 79	△ 8.3	876	△ 34	△ 3.9	842
用途地域指定外区域	9,477	70	0.7	9,547	△ 131	△ 1.4	9,416	△ 669	△ 7.1	8,747	△ 287	△ 3.3	8,460

資料：国勢調査(各年10月1日)

(人) 図1-1 人口総数及び増加数



C0101-2 年齢・性別人口

令和2年の年齢別人口は、年少人口(0～14歳)は1,651人、生産年齢人口(15～64歳)は7,229人、老年人口(65歳以上)は5,115人である。

年少人口及び生産年齢人口が減少傾向にあり、年少人口は20年間で552人、生産年齢人口は1,965人減少している。それに対し老年人口は伸びており、20年間で1,122人増加している。

令和2年の年齢別人口の構成比は年少人口が11.7%、生産年齢人口が51.3%、老年人口が36.3%となっており、老年人口比は県平均(32.0%)や諏訪地域平均(33.1%)と比べて高い割合となっている。

年齢構成指数では、平成12年から令和2年までの20年間で年少人口指数は1.2%の減少、老年人口指数は27.4%の増加となっている。老年化指数については平成12年の181.3%に対し、令和2年には128.5%増加の309.8%と高い値を示している。

表1-2 年齢階層別人口・構成比(行政区域)

(単位:人)

階層	平成12年			平成17年			平成22年			平成27年			令和2年		
	総計	男	女	総計	男	女	総計	男	女	総計	男	女	総計	男	女
0～4	648	315	333	598	303	295	607	308	299	526	285	241	434	209	225
5～9	723	346	377	687	324	363	627	314	313	629	317	312	570	298	272
10～14	832	418	414	738	359	379	708	343	365	648	319	329	647	325	322
年少人口	2,203	1,079	1,124	2,023	986	1,037	1,942	965	977	1,803	921	882	1,651	832	819
15～19	881	473	408	759	391	368	653	327	326	600	296	304	583	292	291
20～24	754	417	337	676	366	310	554	273	281	419	221	198	430	206	224
25～29	901	487	414	939	553	386	751	413	338	573	291	282	447	241	206
30～34	860	443	417	908	503	405	858	461	397	694	342	352	548	279	269
35～39	807	431	376	896	468	428	954	521	433	836	437	399	699	361	338
40～44	961	477	484	847	444	403	918	483	435	918	478	440	838	427	411
45～49	1,035	535	500	968	479	489	840	449	391	911	467	444	966	501	465
50～54	1,108	564	544	1,040	533	507	981	488	493	798	415	383	896	452	444
55～59	984	496	488	1,147	570	577	1,043	525	518	979	472	507	809	425	384
60～64	903	439	464	1,043	524	519	1,178	586	592	1,058	530	528	1,013	484	529
生産年齢人口	9,194	4,762	4,432	9,223	4,831	4,392	8,730	4,526	4,204	7,786	3,949	3,837	7,229	3,668	3,561
65～69	1,001	436	565	879	427	452	1,057	519	538	1,181	594	587	1,064	526	538
70～74	1,104	529	575	984	410	574	860	414	446	1,002	480	522	1,205	594	611
75～79	847	336	511	998	460	538	922	381	541	817	383	434	941	443	498
80～84	496	193	303	732	279	453	870	374	496	781	306	475	731	330	401
85～89	349	122	227	377	134	243	574	199	375	669	269	400	616	225	391
90～	196	47	149	261	77	184	285	83	202	421	113	308	558	167	391
老年人口	3,993	1,663	2,330	4,231	1,787	2,444	4,568	1,970	2,598	4,871	2,145	2,726	5,115	2,285	2,830
年齢不詳	2	2	0	51	29	22	98	89	9	33	24	9	89	54	35
総計	15,392	7,506	7,886	15,528	7,633	7,895	15,338	7,550	7,788	14,493	7,039	7,454	14,084	6,839	7,245

資料：国勢調査(各年10月1日)

図1-2 年齢・性別人口(行政区)

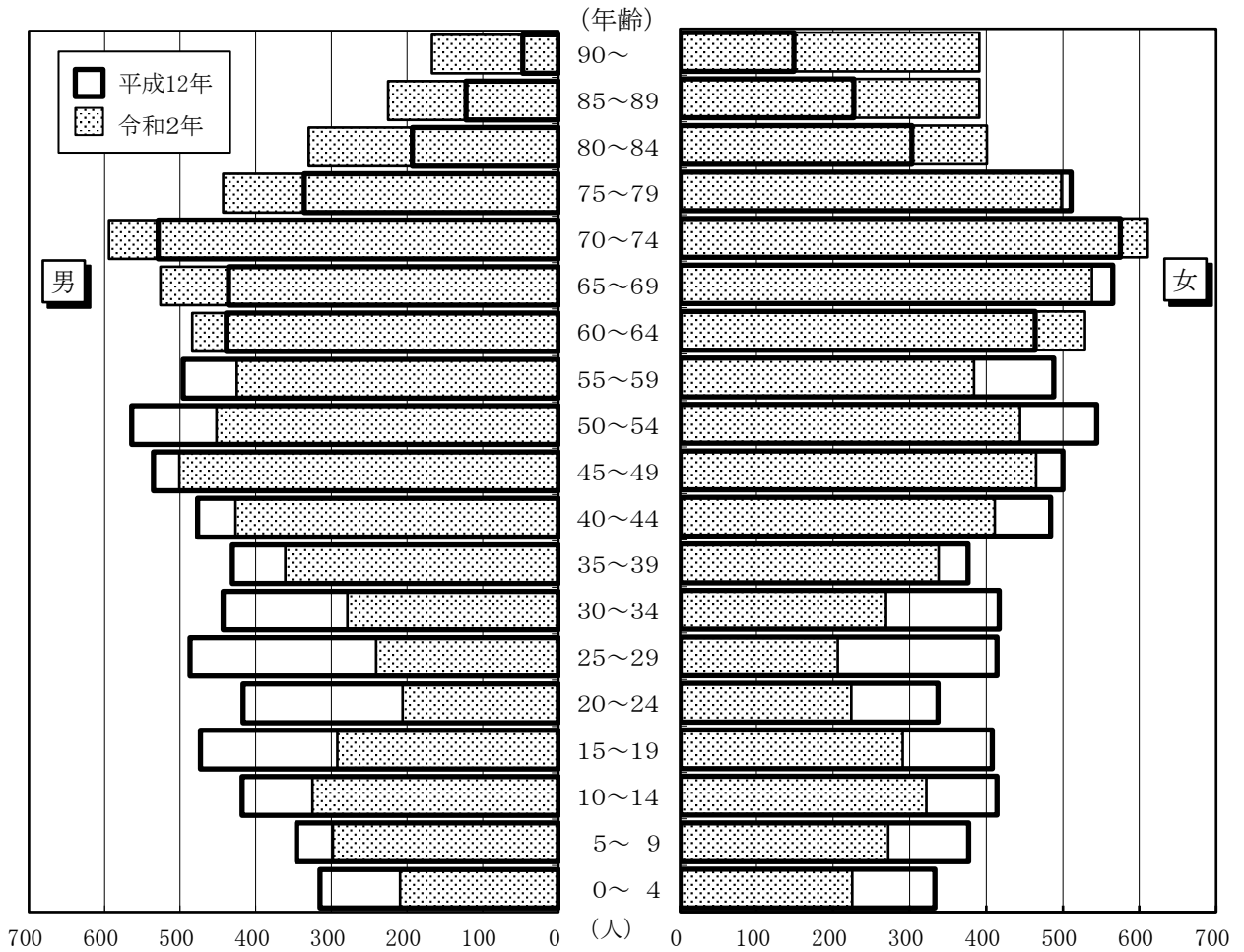


表1-3 年齢構成指数の推移 (単位:%)

	年少人口 指数	老年人口 指数	従属人口 指数	老年化 指数
平成12年	24.0	43.4	67.4	181.3
平成17年	21.9	45.9	67.8	209.1
平成22年	22.2	52.3	74.6	235.2
平成27年	23.2	62.6	85.7	270.2
令和2年	22.8	70.8	93.6	309.8

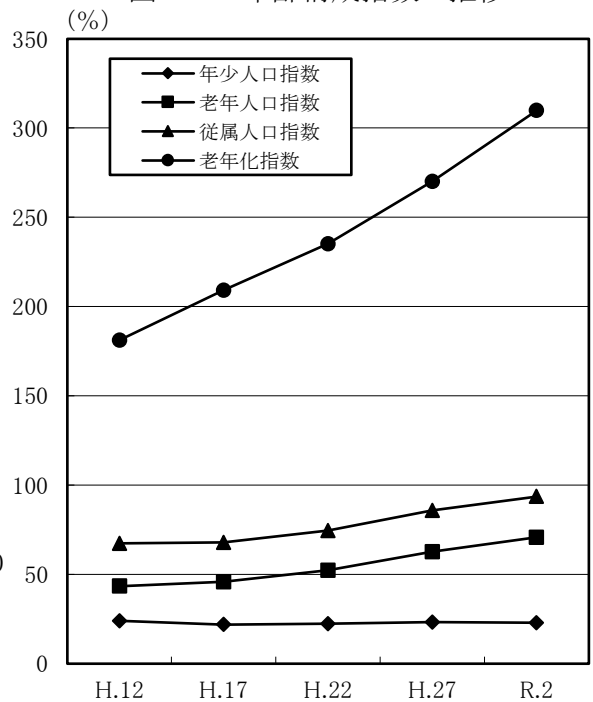
年少人口指数=年少人口/生産年齢人口×100

老年人口指数=老年人口/生産年齢人口×100

従属人口指数=(年少人口+老年人口)/生産年齢人口×100

老年化指数=老年人口/年少人口×100

図1-3 年齢構成指数の推移

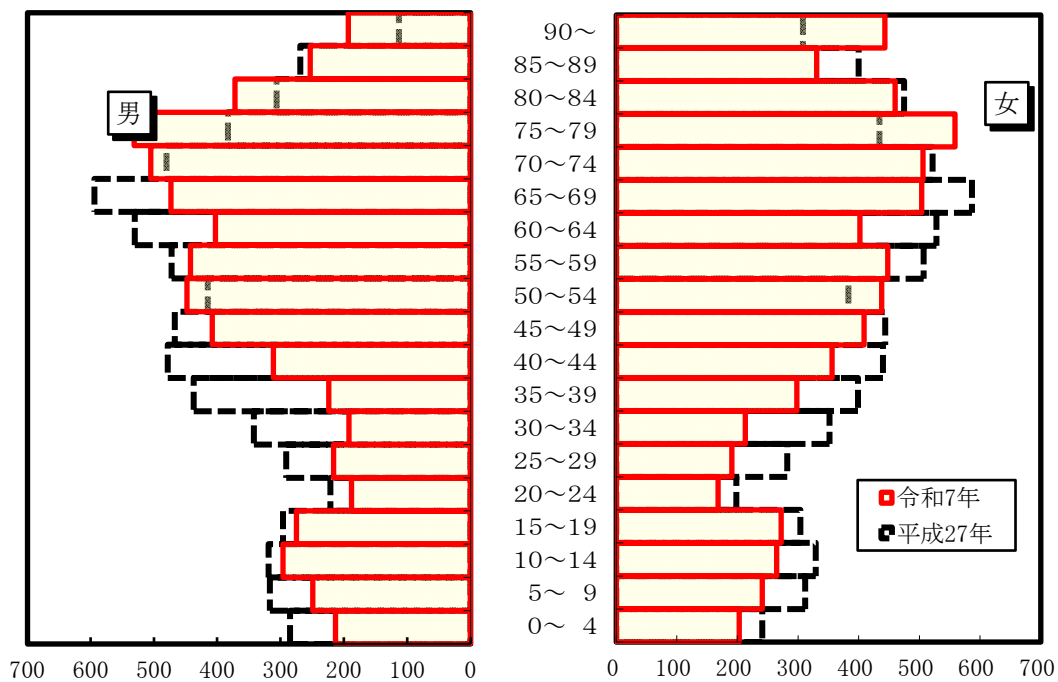


C0103 将来人口

平成22年と平成27年の5歳階級別年齢人口を基に行った、日本の市区町村別将来推計人口〔国立社会保障・人口問題研究所〕による10年後、20年後の推計結果は、令和7年12,899人、令和17年で11,232人と推計され、平成27年から令和17年までの増減率は、令和7年で-11.0% (1,594人減少)、令和17年で-22.5% (3,261人減少)である。

図1-4 年齢別人口の将来推計

■平成27年～令和7年



■平成27年～令和17年

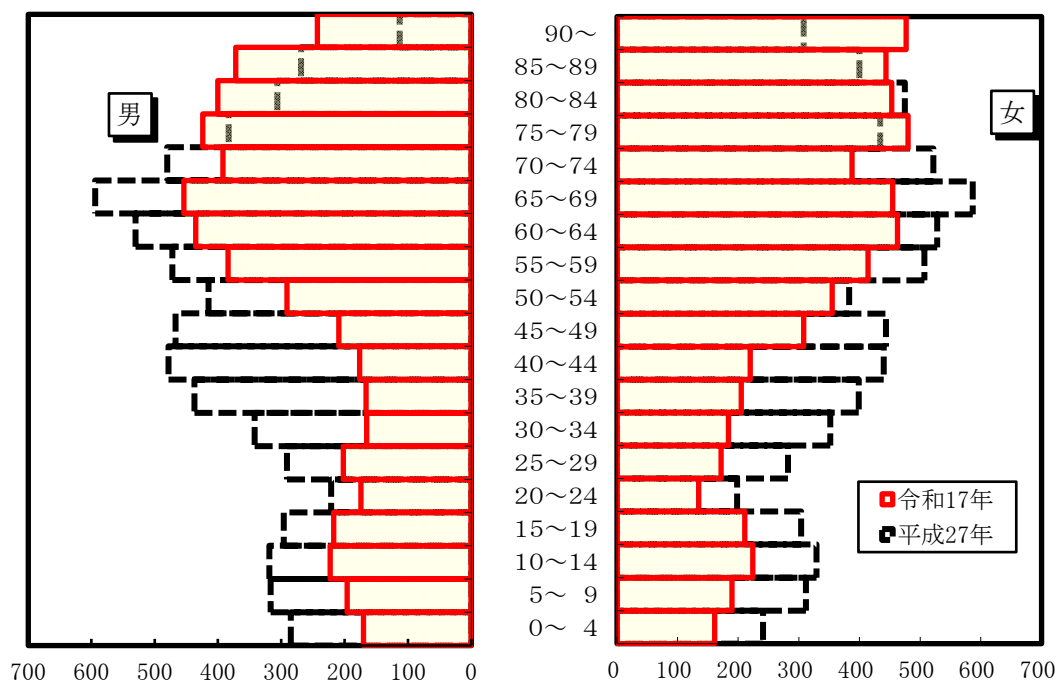


表1-4 年齢・性別将来人口

単位：人

年 階層	実績												推計値																													
	平成27年						令和2年						令和7年						令和12年						令和17年						令和22年						令和27年					
	総 数	男	女	総 数	男	女	総 数	男	女	総 数	男	女	総 数	男	女	総 数	男	女	総 数	男	女	総 数	男	女	総 数	男	女	総 数	男	女	総 数	男	女									
0～4	526	285	241	472	242	230	416	213	203	370	190	180	331	170	161	291	149	142	265	136	129	265	136	129	291	149	142	265	136	129	291	149	142	265	136	129						
5～9	629	317	312	545	293	252	490	249	241	433	220	213	386	196	190	346	176	170	305	155	150	305	155	150	346	176	170	305	155	150	346	176	170	305	155	150						
10～14	648	319	329	646	320	326	561	296	265	507	253	254	447	223	224	399	199	200	358	179	179	358	179	179	399	199	200	358	179	179	399	199	200	358	179	179						
15～19	600	296	304	548	274	274	547	275	272	474	254	220	428	217	211	379	192	187	338	171	167	338	171	167	379	192	187	338	171	167	379	192	187	338	171	167						
20～24	419	221	198	389	203	186	356	188	168	354	188	166	309	174	135	278	149	129	245	131	114	278	149	129	309	174	135	245	131	114	278	149	129	245	131	114						
25～29	573	291	282	438	236	202	407	216	191	374	201	173	374	202	172	327	187	140	294	160	134	327	187	140	374	202	172	294	160	134	327	187	140	294	160	134						
30～34	694	342	352	534	239	295	405	192	213	379	177	202	349	165	184	349	166	183	304	154	150	349	166	183	349	166	183	304	154	150	349	166	183	304	154	150						
35～39	836	437	399	673	320	353	522	224	298	396	180	216	371	166	205	343	155	188	343	156	187	343	155	188	371	166	205	343	155	188	343	155	188	343	156	187						
40～44	918	478	440	827	425	402	667	311	356	519	217	302	396	176	220	372	162	210	343	151	192	372	162	210	396	176	220	343	151	192	372	162	210	343	151	192						
45～49	911	467	444	907	460	447	817	408	409	661	299	362	517	209	308	394	169	225	371	156	215	394	169	225	517	209	308	394	169	225	371	156	215	394	169	225						
50～54	798	415	383	892	458	434	886	448	438	799	398	401	646	291	355	506	204	302	386	165	221	506	204	302	646	291	355	506	204	302	386	165	221	506	204	302						
55～59	979	472	507	795	401	394	890	442	448	884	432	452	798	384	414	648	281	367	510	197	313	648	281	367	798	384	414	648	281	367	510	197	313	648	281	367						
60～64	1,058	530	528	985	473	512	805	403	402	905	446	459	898	435	463	812	388	424	660	284	376	812	388	424	898	435	463	812	388	424	660	284	376	812	388	424						
65～69	1,181	594	587	1,050	530	520	977	473	504	806	408	398	909	454	455	902	442	460	816	394	422	902	442	460	909	454	455	902	442	460	816	394	422	902	442	460						
70～74	1,002	480	522	1,139	569	570	1,011	505	506	943	453	490	780	392	388	883	438	445	876	426	450	883	438	445	780	392	388	883	438	445	876	426	450	883	438	445						
75～79	817	383	434	954	445	509	1,090	531	559	967	471	496	904	424	480	755	371	384	857	415	442	755	371	384	904	424	480	755	371	384	857	415	442	755	371	384						
80～84	781	306	475	708	317	391	832	372	460	960	450	510	853	400	453	804	363	441	675	320	355	804	363	441	853	400	453	804	363	441	675	320	355	804	363	441						
85～89	669	269	400	638	239	399	584	253	331	696	301	395	816	372	444	725	330	395	695	305	390	725	330	395	816	372	444	725	330	395	695	305	390	725	330	395						
90～	421	113	308	568	176	392	636	193	443	645	209	436	720	243	477	851	304	547	848	303	545	851	304	547	720	243	477	851	304	547	848	303	545	851	304	547						
不詳	33	24	9																																							
総計	14,493	7,039	7,454	13,708	6,620	7,088	12,899	6,192	6,707	12,072	5,747	6,325	11,232	5,293	5,939	10,364	4,825	5,539	9,489	4,358	5,131	10,364	4,825	5,539	11,232	5,293	5,939	10,364	4,825	5,539	9,489	4,358	5,131	10,364	4,825	5,539						

資料：日本の市区町村別将来推計人口（国立社会保障・人口問題研究所（平成30年推計））

C0104 人口増減

本町の平成7年から令和2年までの人口増減の推移をみると、出生数は平成7年の158人と比較すると、令和2年は87人であり44.9%減少し、死亡者数は平成20年以降200人前後で推移している。自然増は、死亡数が大幅には増えていないものの出生数が減少傾向にあり、出生数が死亡数を下回っているため、平成8年以降減少が続いている。さらに社会増は増加傾向が続いていたが、平成19年のピークを境に転入者、転出者ともに数が減少しはじめ、平成24年以降転出が転入を上回る傾向にあったが、令和元年以降は転入が転出を上回っている。

表1-5 人口増減

(単位:人)

行政区域・都市計画区域	年	H7年	H8年	H9年	H10年	H11年	H12年	H13年	H14年	H15年	H16年	H17年	H18年	H19年
行政区域・都市計画区域	出生数	158	146	128	133	119	118	130	109	116	131	124	109	124
	死亡者数	119	149	162	150	142	147	171	151	146	165	162	162	160
	自然増	39	-3	-34	-17	-23	-29	-41	-42	-30	-34	-38	-53	-36
	転入者数	642	646	738	732	833	976	976	761	892	848	780	976	976
	転出者数	563	639	618	665	737	798	854	843	743	793	769	821	702
	社会増	79	7	120	67	96	178	122	-82	149	55	11	155	274
	その他の異動	13	9	15	11	8	4	6	-3	-2	-2	-8	8	7
	人口増加数	131	13	101	61	81	153	87	-127	117	19	-35	110	245
累 計		144	245	306	387	540	627	500	617	636	601	711	956	
用途地域指定区域	出生数	62	57	50	52	46	45	50	42	45	50	48	42	48
	死亡者数	46	58	63	58	55	56	66	58	56	63	62	62	62
	自然増	16	-1	-13	-6	-9	-11	-16	-16	-11	-13	-14	-20	-14
	転入者数	250	252	288	285	325	375	375	292	343	326	300	376	376
	転出者数	219	249	241	259	287	307	328	324	286	305	296	316	270
	社会増	31	3	47	26	38	68	47	-32	57	21	4	60	106
	人口増加数	47	2	34	20	29	57	31	-48	46	8	-10	40	92
	累 計		49	83	103	132	189	220	172	218	226	216	256	348

行政区域・都市計画区域	年	H20年	H21年	H22年	H23年	H24年	H25年	H26年	H27年	H28年	H29年	H30年	R元年	R2年
行政区域・都市計画区域	出生数	121	114	104	125	107	98	110	97	93	86	87	78	87
	死亡者数	184	193	197	207	198	184	204	183	215	207	188	214	195
	自然増	-63	-79	-93	-82	-91	-86	-94	-86	-122	-121	-101	-136	-108
	転入者数	761	892	636	621	503	513	513	536	535	477	458	497	513
	転出者数	683	647	595	578	586	486	523	557	466	517	549	481	475
	社会増	78	245	41	43	-83	27	-10	-21	69	-40	-91	16	38
	その他の異動	1	0	-8	-5	-14	1	-2	-7	-2	-10	-4	0	-7
	人口増加数	16	166	-60	-44	-188	-58	-106	-114	-55	-171	-196	-120	-77
累 計	972	1,138	1,078	1,034	846	788	682	568	513	342	146	26	-51	
用途地域指定区域	出生数	47	44	40	50	42	39	44	38	37	34	34	31	35
	死亡者数	71	74	76	82	78	73	81	72	85	82	74	85	78
	自然増	-24	-30	-36	-32	-36	-34	-37	-34	-48	-48	-40	-54	-43
	転入者数	293	344	246	246	199	203	203	212	212	189	181	197	205
	転出者数	263	249	230	229	232	192	207	221	185	205	217	190	190
	社会増	30	95	16	17	-33	11	-4	-9	27	-16	-36	7	15
	人口増加数	6	65	-20	-15	-69	-23	-41	-43	-21	-64	-76	-47	-28
	累 計	354	419	399	384	315	292	251	208	187	123	47	0	-28

注:用途地域指定区域の数値は、行政区域に占める人口の割合により按分した数値。 資料:毎月人口異動調査(各年10月1日)

図1-5 人口増減の累計

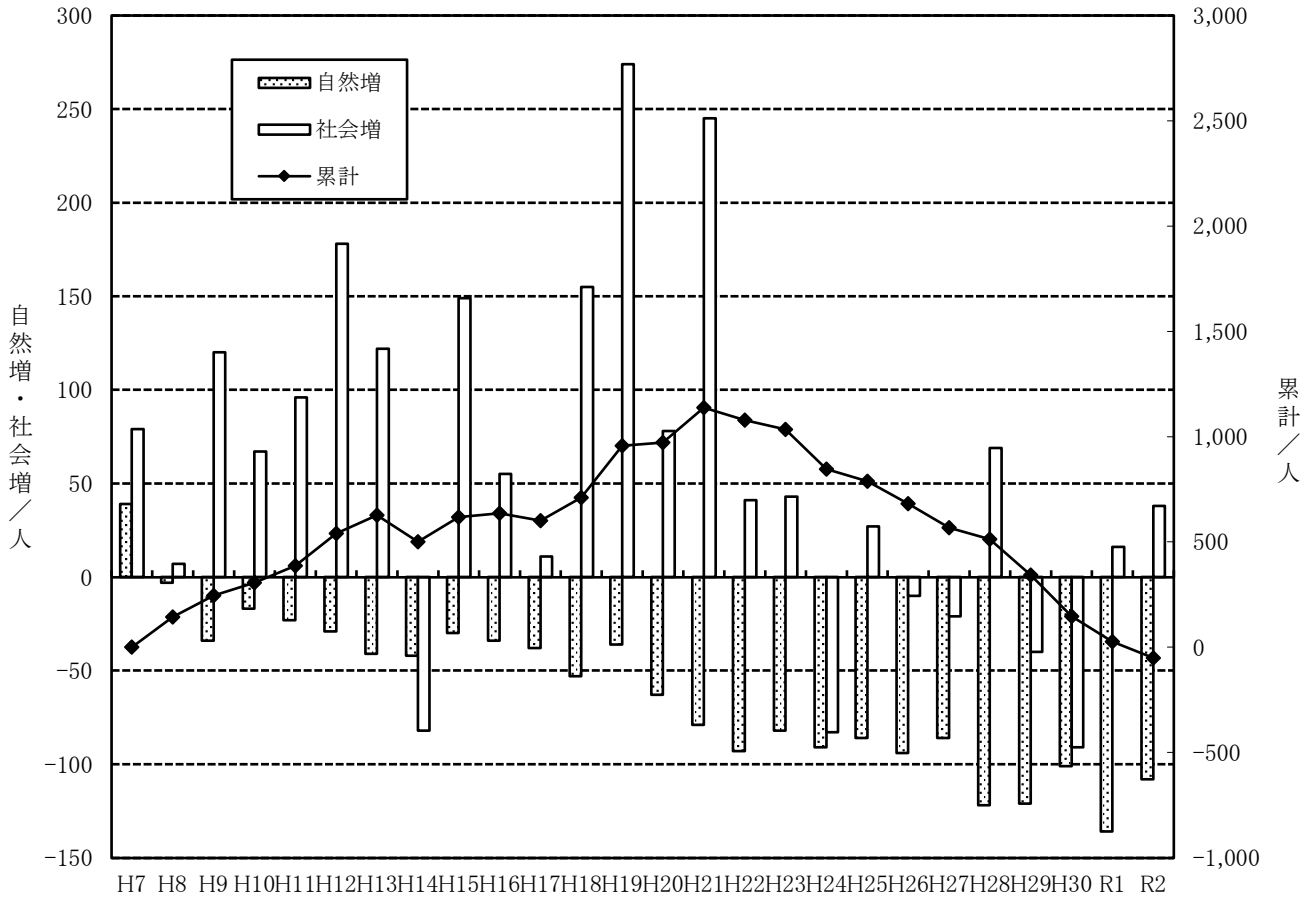
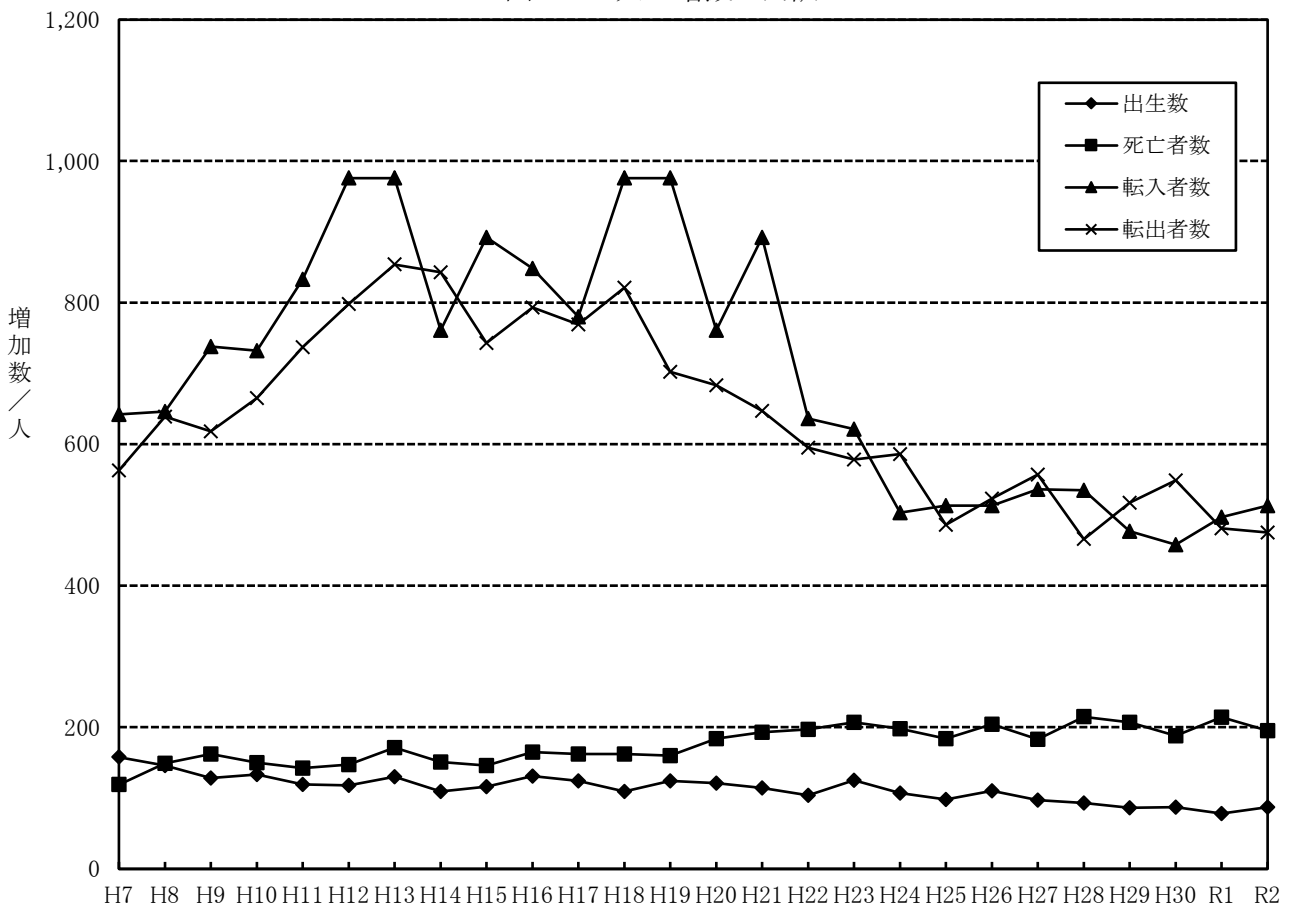


図1-6 人口増減の内訳



C0105 通勤・通学移動

平成27年の通勤者の流出・流入状況は、流出率35.9%、流入率44.7%で、流入数が流出数を上回っている。一方、通学者は流出率68.9%、流入率55.9%で、流出数が流入数を上回っている。通勤者の流出先は茅野市が多く、流出人口の約40%を占めており、流入元は茅野市をはじめとする周辺市町村となっている。また、通学者は流出人口の約30%が諏訪市へ流出している。

表1-6 流出・流入別人口の推移(通勤者)

年	常住地による就業者数	流 出		従業地による就業者数	流 入		従/常 就業者比
		就 業 者 数	流出率		就 業 者 数	流入率	
	人	人	%	人	人	%	%
平成7年	8,763	2,387	27.2	9,758	3,382	34.7	111.4
平成12年	8,570	2,505	29.2	10,211	4,146	40.6	119.1
平成17年	8,672	2,637	30.4	10,388	4,353	41.9	119.8
平成22年	7,914	2,818	35.6	9,300	4,122	44.3	117.5
平成27年	7,380	2,650	35.9	8,573	3,836	44.7	116.2

資料：国勢調査(各年10月1日)

表1-7 流出先・流入先別人口の推移(通勤者)

流 出 先															
年	流 出 率 第 1 位			第 2 位			第 3 位			第 4 位			第 5 位		
	市町村名	流出者数	流出率	市町村名	流出者数	流出率	市町村名	流出者数	流出率	市町村名	流出者数	流出率	市町村名	流出者数	流出率
		人	%		人	%		人	%		人	%		人	%
平成7年	茅野市	972	11.1	諏訪市	908	10.4	岡谷市	214	2.4	原 村	163	1.9	下諏訪町	143	1.6
平成12年	茅野市	943	11.0	諏訪市	722	8.4	原 村	159	1.9	岡谷市	129	1.5	下諏訪町	72	0.8
平成17年	茅野市	1,029	11.9	諏訪市	696	8.0	原 村	175	2.0	岡谷市	101	1.2	下諏訪町	77	0.9
平成22年	茅野市	1,053	13.3	諏訪市	612	7.7	原 村	209	2.6	岡谷市	106	1.3	塩尻市	84	1.1
平成27年	茅野市	1,030	14.0	諏訪市	561	7.6	原 村	210	2.8	塩尻市	91	1.2	岡谷市	87	1.2
流 入 先															
年	流 入 率 第 1 位			第 2 位			第 3 位			第 4 位			第 5 位		
	市町村名	流入者数	流入率	市町村名	流入者数	流入率	市町村名	流入者数	流入率	市町村名	流入者数	流入率	市町村名	流入者数	流入率
		人	%		人	%		人	%		人	%		人	%
平成7年	茅野市	1,342	13.8	諏訪市	1,106	11.3	岡谷市	415	4.3	原 村	277	2.8	下諏訪町	233	2.4
平成12年	茅野市	1,556	15.2	諏訪市	1,182	11.6	岡谷市	358	3.5	原 村	316	3.1	下諏訪町	202	2.0
平成17年	茅野市	1,693	16.3	諏訪市	1,094	10.5	岡谷市	345	3.3	原 村	345	3.3	下諏訪町	176	1.7
平成22年	茅野市	1,566	16.8	諏訪市	882	9.5	原 村	384	4.1	岡谷市	269	2.9	塩尻市	195	2.1
平成27年	茅野市	1,492	17.4	諏訪市	646	7.5	原 村	371	4.3	塩尻市	235	2.7	岡谷市	231	2.7

資料：国勢調査(各年10月1日)

注1 常住地による就業者数とは、当該都市に常住する(夜間人口ベース)就業者をいう。

従業地による就業者数とは、当該都市に従業する(昼間人口ベース)就業者をいう。

注2 流出率=流出就業者数/常住地による就業者数×100

流入率=流入就業者数/従業地による就業者数×100

注3 (従/常)就業者比率=従業地による就業者数/常住地による就業者数×100

表1-8 流出・流入別人口の推移(通学者)

年	常住地による通学者数	流 出		通学地による通学者数	流 入		従/常 通学者比
		通学者数	流出率		通学者数	流入率	
平成7年	人 821	人 514	% 62.6	人 643	人 336	% 52.3	% 78.3
平成12年	800	477	59.6	595	272	45.7	74.4
平成17年	721	441	61.2	554	274	49.5	76.8
平成22年	644	422	65.5	488	264	54.1	75.8
平成27年	578	398	68.9	408	228	55.9	70.6

資料：国勢調査(各年10月1日)

表1-9 流出先・流入先別人口の推移(通学者)

流 出 先															
年	流出率第1位			第2位			第3位			第4位			第5位		
	市町村名	流出者数	流出率	市町村名	流出者数	流出率	市町村名	流出者数	流出率	市町村名	流出者数	流出率	市町村名	流出者数	流出率
平成7年	諏訪市	176	21.4	岡谷市	110	13.4	下諏訪町	69	8.4	茅野市	63	7.7	松本市	37	4.5
平成12年	諏訪市	177	22.1	岡谷市	78	9.8	茅野市	74	9.3	松本市	46	5.8	下諏訪町	45	5.6
平成17年	諏訪市	132	18.3	岡谷市	74	10.3	茅野市	67	9.3	松本市	44	6.1	下諏訪町	40	5.5
平成22年	諏訪市	121	18.8	岡谷市	71	11.0	茅野市	63	9.8	松本市	48	7.5	下諏訪町	36	5.6
平成27年	諏訪市	124	21.5	岡谷市	71	12.3	松本市	39	6.7	下諏訪町	36	6.2	茅野市	27	4.7
流 入 先															
年	流入率第1位			第2位			第3位			第4位			第5位		
	市町村名	流入者数	流入率	市町村名	流入者数	流入率	市町村名	流入者数	流入率	市町村名	流入者数	流入率	市町村名	流入者数	流入率
平成7年	岡谷市	95	14.8	茅野市	90	14.0	諏訪市	72	11.2	下諏訪町	43	6.7	原村	28	4.4
平成12年	茅野市	85	14.3	諏訪市	74	12.4	岡谷市	47	7.9	下諏訪町	34	5.7	原村	27	4.5
平成17年	茅野市	102	18.4	岡谷市	53	9.6	諏訪市	48	8.7	原村	38	6.9	下諏訪町	18	3.2
平成22年	諏訪市	75	15.4	茅野市	68	13.9	岡谷市	52	10.7	下諏訪町	31	6.4	原村	26	5.3
平成27年	茅野市	70	17.2	諏訪市	50	12.3	岡谷市	50	12.3	下諏訪町	22	5.4	原村	20	4.9

資料：国勢調査(各年10月1日)

- 注1 常住地による通学者数とは、当該都市に常住する(夜間人口ベース)通学者をいう。
 通学地による通学者数とは、当該都市に通学する(昼間人口ベース)通学者をいう。
 注2 流出率＝流出通学者数／常住地による通学者数×100
 流入率＝流入通学者数／通学地による通学者数×100
 注3 (従/常)通学者比率＝通学地による通学者数／常住地による通学者数×100

図1-7 平成27年流出・流入状況図(通勤者)

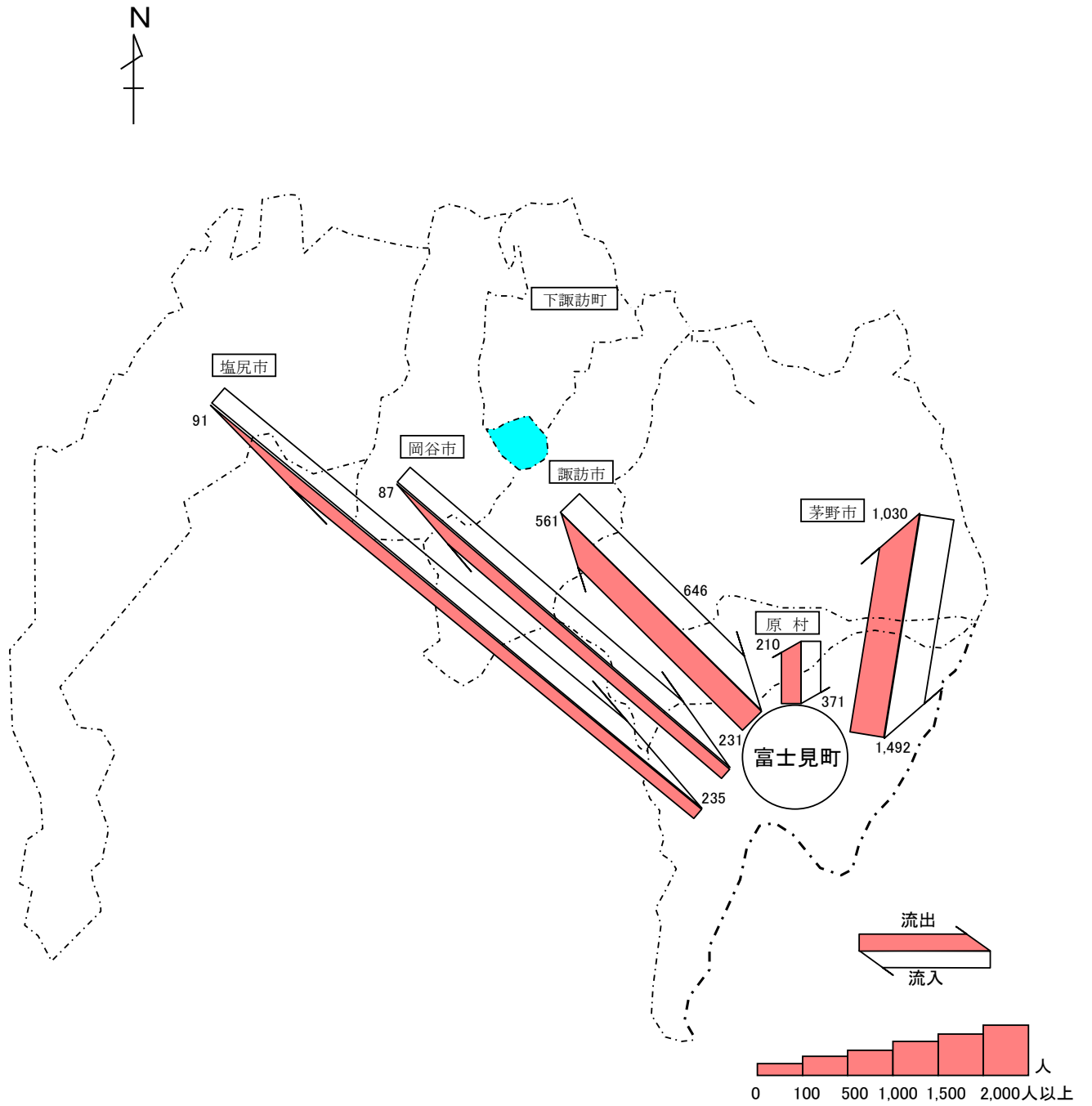


図1-8 平成27年流出・流入状況図(通学者)

