

4. 建物

C0401-1 建物用途現況、空家調査（須坂市独自調査）

(1) 建物用途現況

都市計画区域全体の用途別の用途別の建物棟数構成比は、住宅が約 79.6%を占め、次いで運輸倉庫施設が約 6.6%となっている。区域区分別においても同様の傾向となっている。

表 4-1 用途別の建物棟数および延べ床面積の現況

棟数	都市計画区域		
	市街化区域	市街化調整区域	
業務施設	293	84	377
商業施設	365	73	438
宿泊施設	2	2	4
商業系用途複合施設	0	0	0
住宅	13,089	7,578	20,667
共同住宅	562	26	588
店舗等併用住宅	836	162	998
店舗等併用共同住宅	3	0	3
作業所併用住宅	0	0	0
官公庁施設	25	23	48
文教厚生施設	229	180	409
運輸倉庫施設	706	998	1,704
工場	464	234	698
農林漁業用施設	0	2	2
供給処理施設	0	10	10
防衛施設	0	0	0
その他	3	10	13
合計	16,577	9,382	25,959

棟数 比率(%)	都市計画区域		
	市街化区域	市街化調整区域	
業務施設	1.77%	0.90%	1.45%
商業施設	2.20%	0.78%	1.69%
宿泊施設	0.01%	0.02%	0.02%
商業系用途複合施設	0.00%	0.00%	0.00%
住宅	78.96%	80.77%	79.61%
共同住宅	3.39%	0.28%	2.27%
店舗等併用住宅	5.04%	1.73%	3.84%
店舗等併用共同住宅	0.02%	0.00%	0.01%
作業所併用住宅	0.00%	0.00%	0.00%
官公庁施設	0.15%	0.25%	0.18%
文教厚生施設	1.38%	1.92%	1.58%
運輸倉庫施設	4.26%	10.64%	6.56%
工場	2.80%	2.49%	2.69%
農林漁業用施設	0.00%	0.02%	0.01%
供給処理施設	0.00%	0.11%	0.04%
防衛施設	0.00%	0.00%	0.00%
その他	0.02%	0.11%	0.05%
合計	100.00%	100.00%	100.00%

延床面積 (㎡)	都市計画区域		
	市街化区域	市街化調整区域	
業務施設	85,144	13,127	98,271
商業施設	120,367	17,998	138,365
宿泊施設	1,932	1,276	3,208
商業系用途複合施設	0	0	0
住宅	1,288,107	736,153	2,024,260
共同住宅	150,291	6,952	157,243
店舗等併用住宅	124,752	22,169	146,921
店舗等併用共同住宅	29,645	0	29,645
作業所併用住宅	0	0	0
官公庁施設	10,611	836	11,447
文教厚生施設	69,398	35,608	105,006
運輸倉庫施設	147,123	122,699	269,822
工場	295,122	99,359	394,481
農林漁業用施設	0	443	443
供給処理施設	0	1,365	1,365
防衛施設	0	0	0
その他	1,755	1,951	3,706
合計	2,324,247	1,059,936	3,384,183

延床面積 比率(%)	都市計画区域		
	市街化区域	市街化調整区域	
業務施設	3.66%	1.24%	2.90%
商業施設	5.18%	1.70%	4.09%
宿泊施設	0.08%	0.12%	0.09%
商業系用途複合施設	0.00%	0.00%	0.00%
住宅	55.42%	69.45%	59.82%
共同住宅	6.47%	0.66%	4.65%
店舗等併用住宅	5.37%	2.09%	4.34%
店舗等併用共同住宅	1.28%	0.00%	0.88%
作業所併用住宅	0.00%	0.00%	0.00%
官公庁施設	0.46%	0.08%	0.34%
文教厚生施設	2.99%	3.36%	3.10%
運輸倉庫施設	6.33%	11.58%	7.97%
工場	12.70%	9.37%	11.66%
農林漁業用施設	0.00%	0.04%	0.01%
供給処理施設	0.00%	0.13%	0.04%
防衛施設	0.00%	0.00%	0.00%
その他	0.08%	0.18%	0.11%
合計	100.00%	100.00%	100.00%

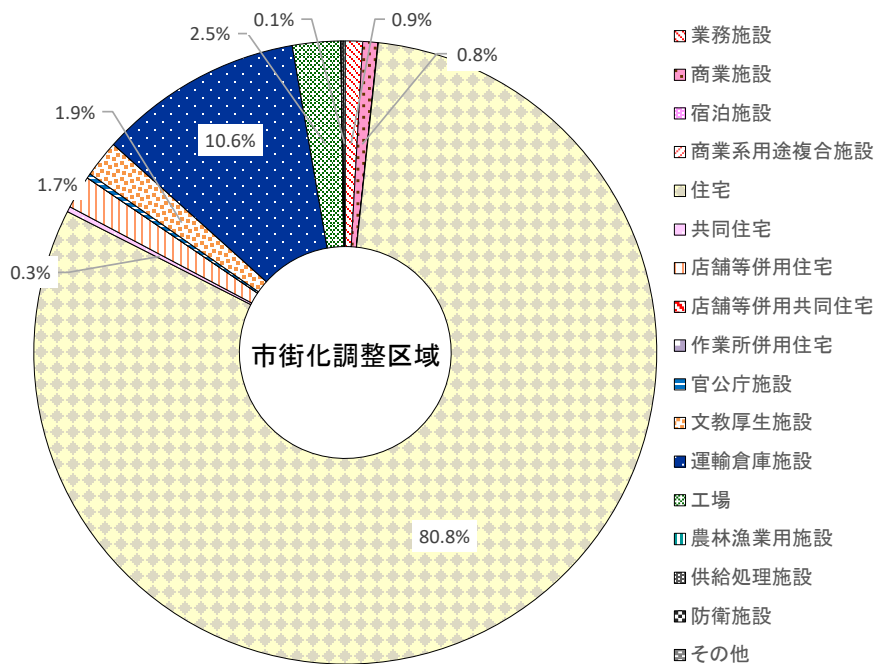
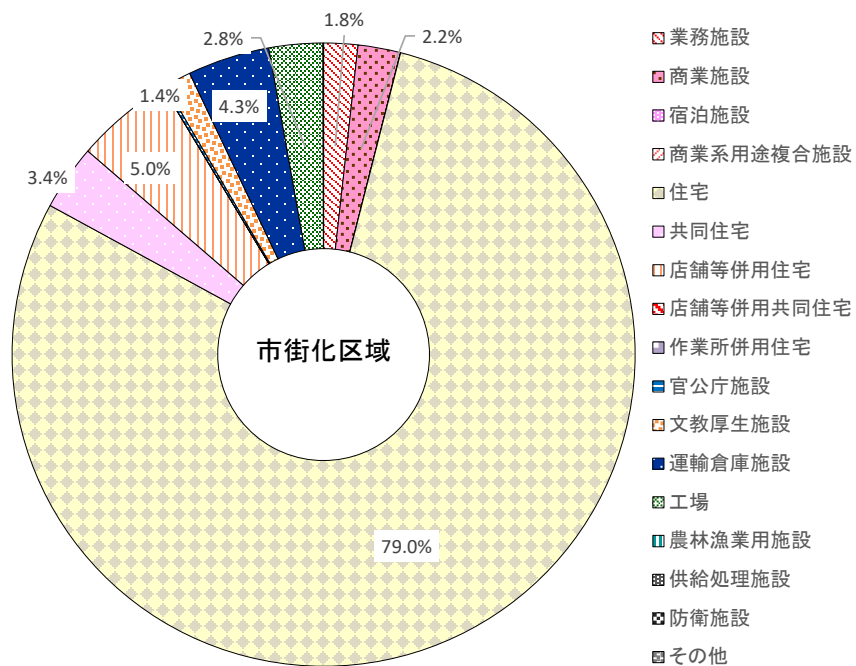


図 4-1 用途別の建物棟数の割合

(2) 空家調査

都市計画区域全体では、空家は 538 棟あり、2.6%の空家率となっている。

区域区分毎の空家率は、市街化区域が 2.8%、市街化調整区域が 2.3%となっており、市街化調整区域で若干高くなっている。

小地域別の空家件数は、須坂本上町で 29 棟と最も多くなり、次いで、旭ヶ丘が 28 棟となっている。

表 2 空家率

区域区分	5 住宅			19 空家			空家率
	棟数 棟	建築面積 ㎡	延床面積 ㎡	棟数 棟	建築面積 ㎡	延床面積 ㎡	
都市計画区域	20,667	1,721,792	2,024,260	538	53,325	55,520	2.6%
市街化区域	13,089	1,057,650	1,288,107	365	36,248	38,123	2.8%
市街化調整区域	7,578	664,142	736,153	173	17,077	17,397	2.3%

資料：2021 年度須坂市空家調査

表 3 小地域別の空家率

大字・町名 字・丁目名	住宅			空家			空家率
	棟数	建築面積	延床面積	棟数	建築面積	延床面積	
	棟	㎡	㎡	棟	㎡	㎡	
旭ヶ丘	297	21,332	25,733	28	1,993	2,092	9.4%
臥竜一丁目	182	15,998	19,056	8	840	840	4.4%
臥竜五丁目	202	13,433	17,277	7	794	794	3.5%
臥竜三丁目	11	1,030	1,171	1	106	106	9.1%
臥竜四丁目	142	10,433	13,746	3	526	579	2.1%
臥竜二丁目	263	22,390	25,411	9	933	933	3.4%
臥竜六丁目	416	32,836	39,599	7	566	566	1.7%
大字井上井上町	562	50,564	56,369	25	2,787	2,787	4.4%
大字井上幸高町	10	1,076	1,116	1	100	100	10.0%
大字井上二睦町	47	3,187	3,674	5	344	344	10.6%
大字塩川	831	66,343	85,372	5	600	665	0.6%
大字亀倉夏端町	5	541	688	1	119	119	20.0%
大字九反田	186	15,637	17,657	1	163	220	0.5%
大字五閑	93	7,819	9,212	1	126	126	1.1%
大字幸高井上町	86	7,041	8,611	3	346	346	3.5%
大字幸高九反田町	27	2,297	2,694	0	0	0	0.0%
大字幸高幸高町	317	25,502	29,387	5	631	631	1.6%
大字幸高二睦町	29	2,105	2,279	0	0	0	0.0%
大字高梨五閑町	1	117	117	0	0	0	0.0%
大字高梨高梨町	232	22,232	26,687	5	534	583	2.2%
大字坂田穀町	8	769	893	0	0	0	0.0%
大字坂田坂田町	466	35,761	43,665	7	522	522	1.5%
大字小河原旭ヶ丘町	250	20,438	26,028	13	1,062	1,300	5.2%
大字小河原光ヶ丘ニュータウン	218	18,915	26,399	5	400	528	2.3%
大字小河原高畑町	74	7,071	7,781	1	90	90	1.4%
大字小河原春木町	11	1,009	1,328	0	0	0	0.0%
大字小河原小河原町	194	16,004	17,453	2	233	233	1.0%
大字小河原小島町	1	105	105	0	0	0	0.0%
大字小河原松川町	115	9,531	10,399	4	375	375	3.5%
大字小河原沼目町	8	751	811	0	0	0	0.0%
大字小河原新田町	300	26,016	28,104	6	630	664	2.0%
大字小河原西町	7	890	947	1	103	103	14.3%
大字小河原相森町	24	1,944	2,198	0	0	0	0.0%
大字小河原田の神町	9	611	925	0	0	0	0.0%
大字小河原南小河原町	306	27,600	31,390	10	1,087	1,087	3.3%
大字小河原馬場町	66	4,887	6,317	1	90	90	1.5%
大字小河原北旭ヶ丘町	188	16,922	20,242	13	1,366	1,482	6.9%
大字小山塩川町	75	5,995	8,284	0	0	0	0.0%
大字小山屋部町	76	6,728	8,324	2	73	73	2.6%
大字小山高梨町	316	25,602	34,298	4	270	270	1.3%
大字小山穀町	204	15,723	18,711	6	727	932	2.9%
大字小山東横町	59	4,786	5,342	3	289	385	5.1%
大字小山西横町	13	821	873	1	9	9	7.7%
大字小山西原町	84	6,689	8,047	2	213	213	2.4%
大字小山八幡町	5	405	405	0	0	0	0.0%
大字小山西北原町	181	15,225	18,420	4	330	364	2.2%
大字小山立町	19	1,290	1,769	0	0	0	0.0%
大字小島	338	32,275	35,255	2	540	540	0.6%
大字沼目沼目町	195	18,450	19,382	5	566	566	2.6%
大字沼目八重森町	3	281	281	0	0	0	0.0%
大字須坂ハイランド町	0	0	0	0	0	0	0.0%
大字須坂横町	44	3,400	3,945	5	1,920	1,920	11.4%
大字須坂春木町	534	41,978	47,491	13	906	906	2.4%
大字須坂沼目町	20	1,448	1,555	1	105	105	5.0%
大字須坂上中町	82	5,602	6,344	9	837	837	11.0%
大字須坂上町	218	15,572	18,110	4	389	412	1.8%
大字須坂常盤町	119	7,999	9,250	2	195	195	1.7%
大字須坂新町	187	14,263	15,896	5	260	285	2.7%
大字須坂西町	46	4,039	4,438	2	207	207	4.3%

大字・町名 字・丁目名	住宅			空家			空家率
	棟数	建築面積	延床面積	棟数	建築面積	延床面積	
	棟	m ²	m ²	棟	m ²	m ²	
大字須坂太子町	280	21,754	26,738	12	1,056	1,171	4.3%
大字須坂中町	40	2,855	2,855	0	0	0	0.0%
大字須坂田の神町	31	2,929	3,479	0	0	0	0.0%
大字須坂東横町	216	19,645	21,901	9	944	999	4.2%
大字須坂南横町	56	4,179	5,180	3	614	614	5.4%
大字須坂馬場町	325	24,788	28,373	8	745	745	2.5%
大字須坂北横町	165	14,552	15,480	6	501	501	3.6%
大字須坂本上町	283	20,721	22,150	29	3,537	3,537	10.2%
大字須坂立町	224	16,177	18,484	11	732	732	4.9%
大字相之島	320	28,534	30,769	3	251	251	0.9%
大字村山	414	39,948	43,875	9	1,150	1,150	2.2%
大字中島	309	26,418	29,326	1	116	116	0.3%
大字日滝旭ヶ丘町	3	226	302	1	64	64	33.3%
大字日滝高橋町	757	61,157	75,174	13	1,244	1,244	1.7%
大字日滝高畑町	6	590	704	0	0	0	0.0%
大字日滝坂田町	4	371	420	0	0	0	0.0%
大字日滝常盤町	32	2,689	3,024	0	0	0	0.0%
大字日滝新町	9	698	808	0	0	0	0.0%
大字日滝相森町	612	53,911	63,320	19	1,829	1,948	3.1%
大字日滝大谷町	603	50,547	63,510	7	688	688	1.2%
大字日滝北旭ヶ丘町	13	1,091	1,384	1	93	93	7.7%
大字日滝本郷町	616	53,168	58,133	20	1,649	1,717	3.2%
大字八重森	198	18,804	20,875	0	0	0	0.0%
大字八町下八町	286	25,509	27,246	6	489	489	2.1%
大字八町上八町	463	41,353	44,713	9	891	891	1.9%
大字八町仁礼町	4	366	366	0	0	0	0.0%
大字福島	458	36,993	39,365	7	906	906	1.5%
大字米持	726	57,175	72,782	5	610	660	0.7%
大字豊丘大日向町	1	130	130	0	0	0	0.0%
大字野辺上八町	1	67	133	0	0	0	0.0%
大字野辺村石町	424	36,534	43,772	6	703	703	1.4%
大字野辺望岳台	9	926	1,059	0	0	0	0.0%
大字野辺明德町	2	197	272	0	0	0	0.0%
大字野辺野辺町	273	24,089	27,155	1	66	66	0.4%
田の神	177	19,985	21,429	11	1,290	1,430	6.2%
豊島	151	11,344	19,922	3	273	483	2.0%
望岳台	287	24,685	28,382	6	529	529	2.1%
望岳台野辺町	1	120	186	0	0	0	0.0%
北旭ヶ丘	248	19,451	23,724	20	1,525	1,582	8.1%
北相之島	192	14,047	17,042	18	1,015	1,057	9.4%
墨坂一丁目	398	33,046	39,834	11	1,345	1,345	2.8%
墨坂五丁目	385	31,592	38,495	5	471	531	1.3%
墨坂三丁目	105	9,231	11,104	1	46	46	1.0%
墨坂四丁目	143	11,935	14,004	1	86	86	0.7%
墨坂南一丁目	270	20,579	24,366	2	183	183	0.7%
墨坂南五丁目	145	12,118	14,334	1	44	44	0.7%
墨坂南三丁目	131	11,924	14,829	1	198	198	0.8%
墨坂南四丁目	171	14,252	16,138	3	304	304	1.8%
墨坂南二丁目	317	28,400	34,562	8	678	678	2.5%
墨坂二丁目	143	12,014	14,907	2	192	250	1.4%
明德	238	18,216	20,427	11	923	923	4.6%
合計	20,667	1,721,738	2,024,203	538	53,282	55,478	2.6%

資料：2021年度須坂市空家調査

C0402 建物階数別・構造別・建築年別・建物高さ別現況

(3) C0402-1 建物階数別現況

都市計画区域全体では、地上2階建ての建物が約60%を占め、次いで、平屋建ての建物が約38%となっている。

表 4-4 建物階数別現況

棟数	都市計画区域			棟数 比率(%)	都市計画区域		
	市街化区域	市街化調整区域			市街化区域	市街化調整区域	
地上1階	5,752	4,024	9,776	地上1階	22.16%	15.50%	37.66%
地上2階	10,191	5,198	15,389	地上2階	39.26%	20.02%	59.28%
地上3階	393	51	444	地上3階	1.51%	0.20%	1.71%
地上4～5階	39	1	40	地上4～5階	0.15%	0.00%	0.15%
地上6～7階	6	0	6	地上6～7階	0.02%	0.00%	0.02%
地上8～10階	2	0	2	地上8～10階	0.01%	0.00%	0.01%
不明	194	108	302	不明	0.75%	0.42%	1.16%
合計	16,577	9,382	25,959	合計	63.86%	36.14%	100.00%

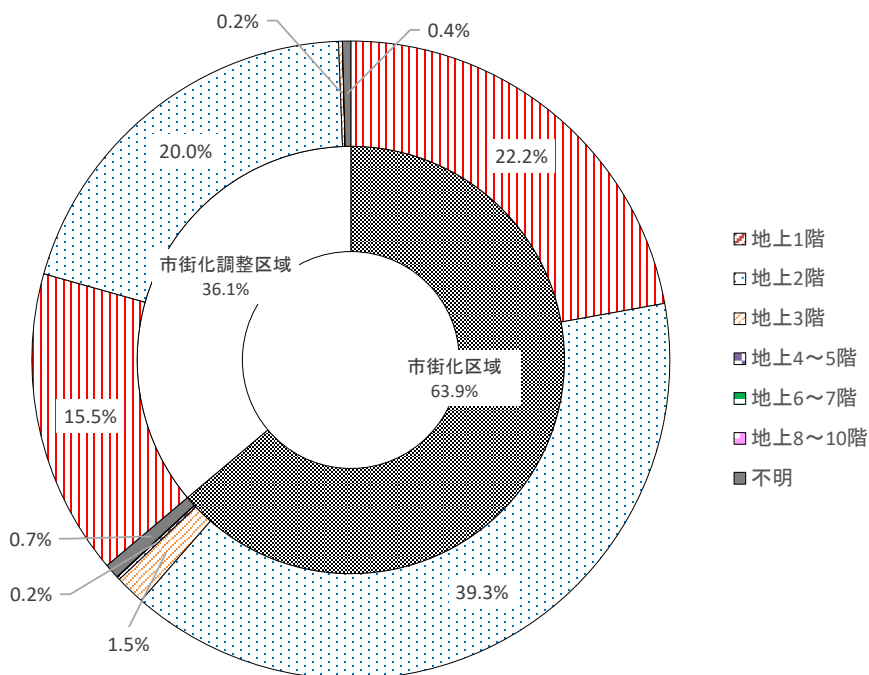


図 4-2 区域区分別、建物階数別の割合

(4) C0402-2 建物構造別現況

都市計画区域全体では、木造建物が19,699棟、約76%となっている。

表 4-5 建物構造別現況

棟数	都市計画区域			棟数 比率(%)	都市計画区域		
	市街化区域	市街化調整区域			市街化区域	市街化調整区域	
木造	12,664	7,035	19,699	48.78%	27.10%	75.89%	
非木造	3,516	2,240	5,756	13.54%	8.63%	22.17%	
鉄筋コンクリート造	396	106	502	1.53%	0.41%	1.93%	
不明	1	1	2	0.00%	0.00%	0.01%	
合計	16,577	9,382	25,959	63.9%	36.1%	100.0%	

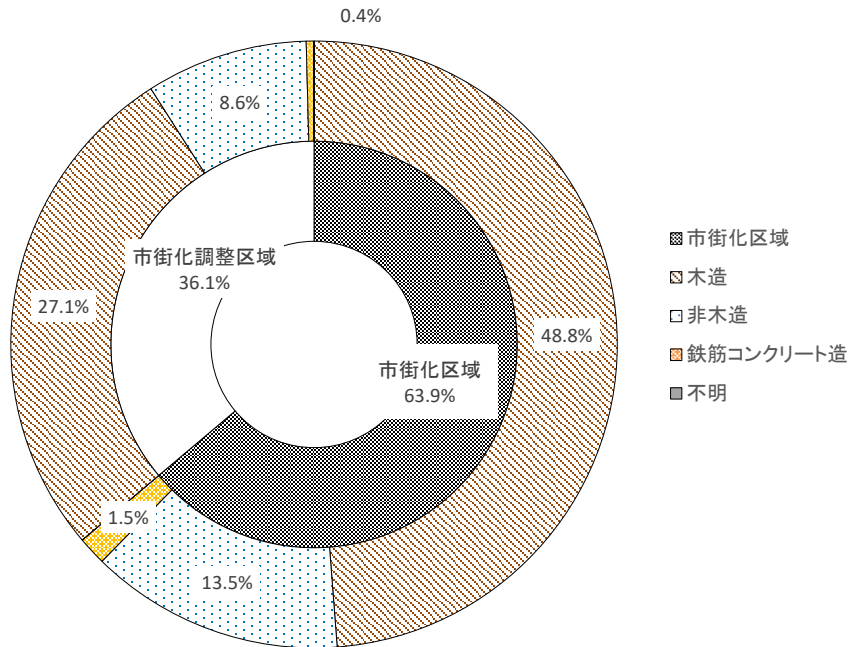


図 4-3 区域区分別、建物構造別の割合

表 6 小地域別の木造率

大字・町名 字・丁目名	全建物棟数 棟	木造		非木造		鉄筋 コンクリート造 棟	不明 棟	木造率
		棟	棟	棟	棟			
旭ヶ丘	329	282	36	11	0	85.7%		
臥竜一丁目	219	165	48	6	0	75.3%		
臥竜五丁目	235	201	32	2	0	85.5%		
臥竜三丁目	36	28	8	0	0	77.8%		
臥竜四丁目	178	149	28	1	0	83.7%		
臥竜二丁目	312	251	56	5	0	80.4%		
臥竜六丁目	485	393	86	6	0	81.0%		
大字井上井上町	703	564	137	2	0	80.2%		
大字井上幸高町	71	18	52	1	0	25.4%		
大字井上二睦町	59	48	9	2	0	81.4%		
大字塩川	1,039	784	241	14	0	75.5%		
大字亀倉夏端町	17	3	11	3	0	17.6%		
大字九反田	229	182	47	0	0	79.5%		
大字五閑	132	91	41	0	0	68.9%		
大字幸高井上町	124	69	53	2	0	55.6%		
大字幸高九反田町	27	18	9	0	0	66.7%		
大字幸高幸高町	435	308	120	7	0	70.8%		
大字幸高二睦町	32	23	9	0	0	71.9%		
大字高梨五閑町	1	1	0	0	0	100.0%		
大字高梨高梨町	317	226	86	5	0	71.3%		
大字坂田穀町	9	7	2	0	0	77.8%		
大字坂田坂田町	533	456	72	5	0	85.6%		
大字小河原旭ヶ丘町	279	227	47	5	0	81.4%		
大字小河原光ヶ丘ニュータウン	225	181	39	5	0	80.4%		
大字小河原高畑町	106	70	35	1	0	66.0%		
大字小河原春木町	14	9	5	0	0	64.3%		
大字小河原小河原町	244	189	51	4	0	77.5%		
大字小河原小島町	2	1	1	0	0	50.0%		
大字小河原松川町	153	97	50	6	0	63.4%		
大字小河原沼目町	10	5	5	0	0	50.0%		
大字小河原新田町	476	266	204	6	0	55.9%		
大字小河原西町	8	6	2	0	0	75.0%		
大字小河原相森町	28	17	11	0	0	60.7%		
大字小河原田の神町	10	8	2	0	0	80.0%		
大字小河原南小河原町	372	292	74	6	0	78.5%		
大字小河原馬場町	73	67	5	1	0	91.8%		
大字小河原北旭ヶ丘町	223	175	45	3	0	78.5%		
大字小山塩川町	100	74	25	1	0	74.0%		
大字小山屋部町	109	77	24	8	0	70.6%		
大字小山高梨町	375	275	99	1	0	73.3%		
大字小山穀町	285	231	44	10	0	81.1%		
大字小山東横町	67	51	15	1	0	76.1%		
大字小南山横町	16	12	4	0	0	75.0%		
大字小南山原町	94	81	13	0	0	86.2%		
大字小山八幡町	7	4	3	0	0	57.1%		
大字小山北原町	212	165	47	0	0	77.8%		
大字小山立町	32	18	10	4	0	56.3%		
大字小島	472	347	116	9	0	73.5%		
大字沼目沼目町	231	175	56	0	0	75.8%		
大字沼目八重森町	3	2	1	0	0	66.7%		
大字須坂ハイランド町	2	0	1	1	0	0.0%		
大字須坂横町	88	68	15	5	0	77.3%		
大字須坂春木町	661	529	117	15	0	80.0%		
大字須坂沼目町	25	22	3	0	0	88.0%		
大字須坂上中町	150	117	15	18	0	78.0%		

大字・町名 字・丁目名	全建物棟数 棟	木造		非木造		鉄筋 コンクリート造 棟	不明 棟	木造率
		棟	棟	棟	棟			
大字須坂上町	293	225	61	7	0	76.8%		
大字須坂常盤町	165	130	26	9	0	78.8%		
大字須坂新町	263	214	47	2	0	81.4%		
大字須坂西町	57	52	5	0	0	91.2%		
大字須坂太子町	337	290	44	3	0	86.1%		
大字須坂中町	79	72	7	0	0	91.1%		
大字須坂田の神町	41	36	5	0	0	87.8%		
大字須坂東横町	384	226	90	68	0	58.9%		
大字須坂南横町	135	67	66	2	0	49.6%		
大字須坂馬場町	453	299	127	27	0	66.0%		
大字須坂北横町	345	202	127	16	0	58.6%		
大字須坂本上町	394	340	51	3	0	86.3%		
大字須坂立町	290	227	56	7	0	78.3%		
大字相之島	406	321	82	3	0	79.1%		
大字村山	477	378	97	2	0	79.2%		
大字中島	364	262	101	1	0	72.0%		
大字日滝旭ヶ丘町	4	2	2	0	0	50.0%		
大字日滝高橋町	857	695	151	11	0	81.1%		
大字日滝高畑町	6	6	0	0	0	100.0%		
大字日滝坂田町	6	4	2	0	0	66.7%		
大字日滝常盤町	41	29	8	4	0	70.7%		
大字日滝新町	9	7	2	0	0	77.8%		
大字日滝相森町	731	545	176	10	0	74.6%		
大字日滝大谷町	708	571	123	14	0	80.6%		
大字日滝北旭ヶ丘町	14	13	1	0	0	92.9%		
大字日滝本郷町	782	555	220	6	1	71.0%		
大字八重森	245	178	62	5	0	72.7%		
大字八町下八町	340	263	75	2	0	77.4%		
大字八町上八町	602	434	161	7	0	72.1%		
大字八町仁礼町	4	4	0	0	0	100.0%		
大字福島	567	447	118	2	0	78.8%		
大字米持	988	662	315	11	0	67.0%		
大字豊丘大日向町	1	1	0	0	0	100.0%		
大字野辺上八町	2	1	1	0	0	50.0%		
大字野辺村石町	530	383	137	10	0	72.3%		
大字野辺望岳台	13	8	5	0	0	61.5%		
大字野辺明德町	2	2	0	0	0	100.0%		
大字野辺野辺町	338	243	93	2	0	71.9%		
田の神	183	158	21	4	0	86.3%		
豊島	157	136	21	0	0	86.6%		
望岳台	303	263	34	6	0	86.8%		
望岳台野辺町	1	1	0	0	0	100.0%		
北旭ヶ丘	271	228	32	11	0	84.1%		
北相之島	202	168	34	0	0	83.2%		
墨坂一丁目	453	353	96	4	0	77.9%		
墨坂五丁目	416	354	55	7	0	85.1%		
墨坂三丁目	148	102	41	5	0	68.9%		
墨坂四丁目	176	131	39	6	0	74.4%		
墨坂南一丁目	363	266	92	5	0	73.3%		
墨坂南五丁目	161	125	31	5	0	77.6%		
墨坂南三丁目	167	130	34	3	0	77.8%		
墨坂南四丁目	190	152	31	6	1	80.0%		
墨坂南二丁目	386	297	77	12	0	76.9%		
墨坂二丁目	188	127	61	0	0	67.6%		
明德	247	189	46	12	0	76.5%		
合計	25,959	19,699	5,756	502	2	75.9%		

(5) C0402-3 建築面積別現況

都市計画区域内では、建築面積 150 ㎡以下の建物が 9,324 棟、約 36%を占め、次いで 50 ㎡以下の建物が 6,549 棟、約 25%となっている。

表 4-7 建築面積別現況

棟数	都市計画区域			棟数 比率(%)	都市計画区域		
	市街化区域	市街化調整区域			市街化区域	市街化調整区域	
50㎡以下	3,891	2,658	6,549	50㎡以下	14.99%	10.24%	25.23%
75㎡以下	3,933	1,772	5,705	75㎡以下	15.15%	6.83%	21.98%
150㎡以下	6,094	3,230	9,324	150㎡以下	23.48%	12.44%	35.92%
500㎡以下	2,164	1,498	3,662	500㎡以下	8.34%	5.77%	14.11%
1500㎡以下	206	77	283	1500㎡以下	0.79%	0.30%	1.09%
1500㎡超	74	20	94	1500㎡超	0.29%	0.08%	0.36%
不明	215	127	342	不明	0.83%	0.49%	1.32%
合計	16,577	9,382	25,959	合計	63.86%	36.14%	100.00%

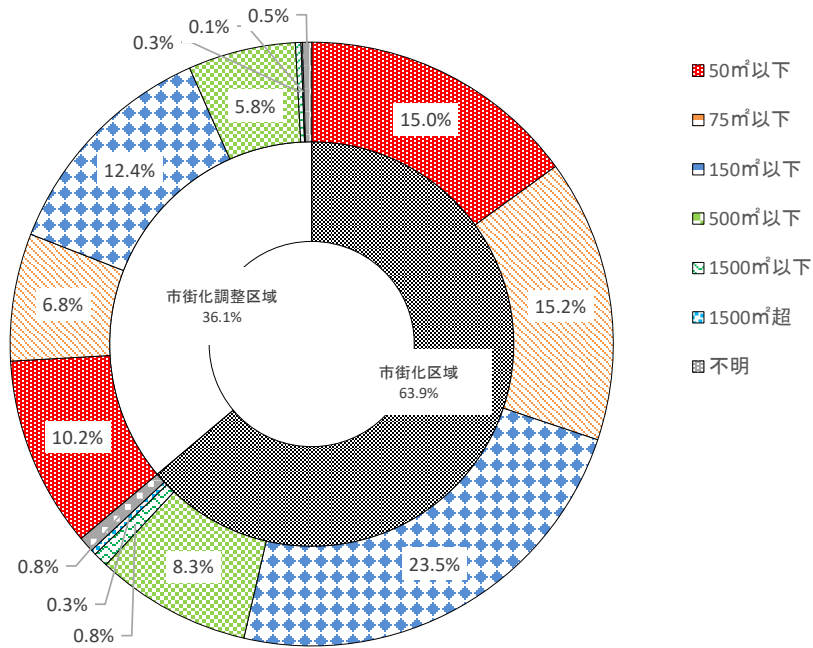


図 4-4 区域区分別、建築面積別の割合

(6) C0402-4 延床面積別現況

都市計画区域内では、延床面積 150 ㎡以下の建物が 10,881 棟、約 42%を占め、次いで 50 ㎡以下の建物が 6,107 棟、約 24%となっている。

表 4-8 延床面積別現況

棟数	都市計画区域			棟数 比率(%)	都市計画区域		
	市街化区域	市街化調整区域			市街化区域	市街化調整区域	
50㎡以下	3,510	2,597	6,107	13.52%	10.00%	23.53%	
75㎡以下	1,835	1,449	3,284	7.07%	5.58%	12.65%	
150㎡以下	7,642	3,239	10,881	29.44%	12.48%	41.92%	
500㎡以下	3,208	1,968	5,176	12.36%	7.58%	19.94%	
1500㎡以下	265	91	356	1.02%	0.35%	1.37%	
3000㎡以下	64	24	88	0.25%	0.09%	0.34%	
3000㎡超	43	9	52	0.17%	0.03%	0.20%	
不明	10	5	15	0.04%	0.02%	0.06%	
合計	16,577	9,382	25,959	63.86%	36.14%	100.00%	

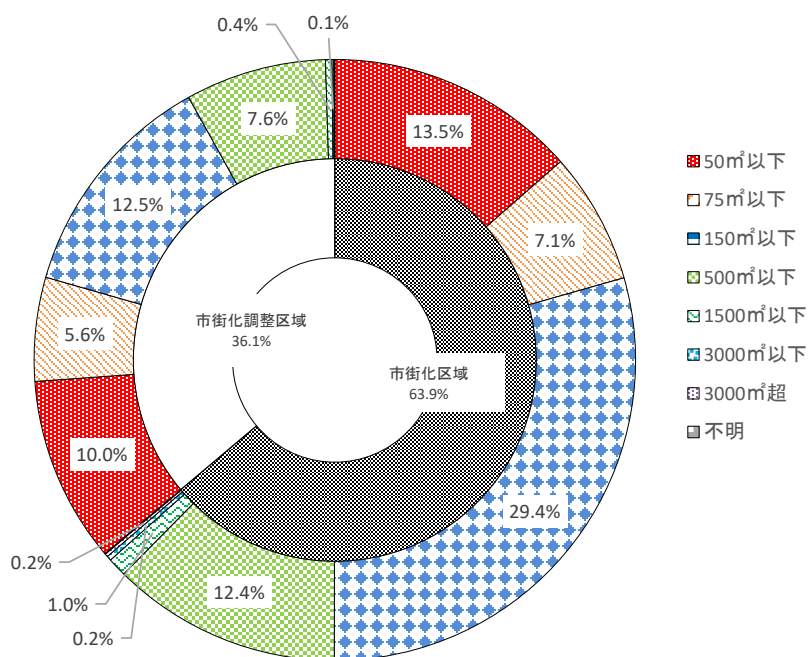


図 4-5 区域区別、延床面積別の割合

(7) C0402-5 建築年別現況

都市計画区域内では、昭和56年以前に建設された建物が10,310棟、約40.0%を占めている。築年数の浅い建物ほど、占める割合は低くなっている。

表 4-9 建築年別現況

棟数	都市計画区域		棟数 比率(%)	都市計画区域	
	市街化区域	市街化調整区域		市街化区域	市街化調整区域
昭和56年以前	6,258	4,052	24.11%	15.61%	39.72%
昭和57年～平成元年	2,020	1,084	7.78%	4.18%	11.96%
平成2年～平成11年	2,788	1,413	10.74%	5.44%	16.18%
平成12年～平成21年	1,963	778	7.56%	3.00%	10.56%
平成22年～令和元年	1,948	517	7.50%	1.99%	9.50%
令和2年～	357	104	1.38%	0.40%	1.78%
不明	1,243	1,434	4.79%	5.52%	10.31%
合計	16,577	9,382	63.86%	36.14%	100.00%

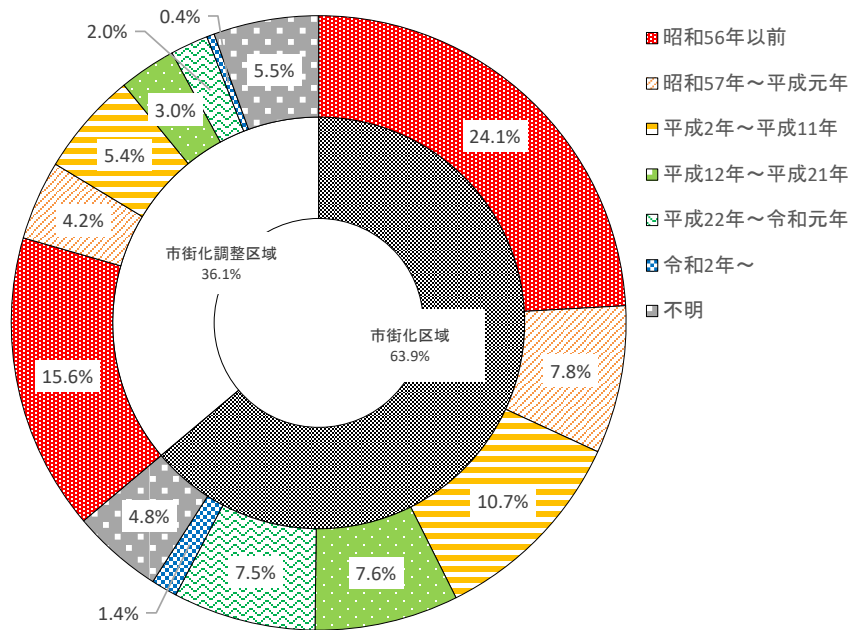


図 4-6 区域区分別、建築年別の割合

(8) C0402-6 建物高さ別現況

建物の高さが、浸水深未満になる建物は、4,105 棟、約 15%となっている。

表 4-10 浸水深さと建物の高さ現況

浸水深ランク	5m以下 の建物棟数	10m以下 の建物棟数	15m以下 の建物棟数	20m以下 の建物棟数	25m以下 の建物棟数	30m以下 の建物棟数	35m以下 の建物棟数	不明 の建物棟数	合計
浸水区域外	3,289	4,962	6	4	0	0	0	109	8,370
浸水が0.5m未満の区域	3,654	6,091	17	11	1	1	1	110	9,886
浸水が0.5m-3.0m未満の区域	1,601	2,368	0	3	0	0	0	48	4,020
浸水が3.0m-5.0m未満の区域	132	347	1	1	1	0	0	7	489
浸水が5.0m-10.0m未満の区域	1,127	2,025	2	1	0	0	0	32	3,187
浸水が10.0m以上の区域	357	464	0	0	0	0	0	10	831
合計	10,160	16,257	26	20	2	1	1	316	26,783

浸水深ランク	5m以下 の建物棟数	10m以下 の建物棟数	15m以下 の建物棟数	20m以下 の建物棟数	25m以下 の建物棟数	30m以下 の建物棟数	35m以下 の建物棟数	不明 の建物棟数	合計
浸水区域外	12.3%	18.5%	0.0%	0.0%	0.0%	0.0%	0.0%	0.4%	31.3%
浸水が0.5m未満の区域	13.6%	22.7%	0.1%	0.0%	0.0%	0.0%	0.0%	0.4%	36.9%
浸水が0.5m-3.0m未満の区域	6.0%	8.8%	0.0%	0.0%	0.0%	0.0%	0.0%	0.2%	15.0%
浸水が3.0m-5.0m未満の区域	0.5%	1.3%	0.0%	0.0%	0.0%	0.0%	0.0%	0.0%	1.8%
浸水が5.0m-10.0m未満の区域	4.2%	7.6%	0.0%	0.0%	0.0%	0.0%	0.0%	0.1%	11.9%
浸水が10.0m以上の区域	1.3%	1.7%	0.0%	0.0%	0.0%	0.0%	0.0%	0.0%	3.1%
合計	37.9%	60.7%	0.1%	0.1%	0.0%	0.0%	0.0%	1.2%	100.0%

5. 都市施設

C0501 都市施設の位置・内容等

都市計画施設として、都市計画道路、都市公園、都市緑地、流域下水道、公共下水道、都市下水道、火葬場、汚物処理場、都市計画河川が決定されている。

表 5-1 都市施設の状況

都市計画道路

種別	路線	延長(m)	改良済延長(m)	改良済延長率(%)
幹線街路計	17路線	47,610	23,164	48.7
特殊街路計	2路線	530	530	100.0
街路総合計	19路線	48,140	23,694	49.2

※改良済延長は2022年3月31日現在の数値

都市計画公園・都市緑地

種別	箇所数	面積(ha)	開設済面積(ha)	開設済面積率(%)
街区公園	14箇所	1.85	1.85	100.00
近隣公園	1箇所	3.05	3.05	100.00
総合公園	1箇所	29.77	29.77	100.00
都市緑地	1箇所	26.80	17.39	64.55
合計	17箇所	61.47	52.06	84.54

下水道

種別	排水区域面積(ha)	整備面積(ha)	整備済面積(%)
流域下水道	5,222.4	4,600.9	88.1
公共下水道	1,370.0	1,273.0	92.9
都市下水道	145.0	117.1	80.8

※整備面積は2022年3月31日現在の数値

河川

種別	幅員(m)	延長(m)	構造	河川
都市計画河川	816~1,150	4,870.0	堤防式複断面式	千曲川

その他の都市施設

種別	箇所数	面積(ha)
火葬場	1箇所	4,800.0
汚物処理場	1箇所	1.1

資料：須坂市都市計画の概要（令和4年4月現在）まちづくり課

6. 交通

C0601 主要な幹線の断面交通量・混雑度・旅行速度

平成27年における12時間交通量の多い路線は、中心市街地から長野方面へ至る国道406号、同403号、一般県道村山小布施停車場線で10,000台以上と多く、主要地方道長野須坂インター線では25,000台以上になっている。

表 6-1 主要道路断面交通量

路線名	観測地点名	平日12時間 交通量 台	平日24時間 交通量 台	大型車 混入率 %	混雑度	混雑時 平均旅行速度		位置図 対応番号
						上り	下り	
上信越自動車道	一般国道403号須坂長野東IC～村山小布施停車場線小布施SIC	15,176	20,671	20.7	0.3	95.9	96.2	1
一般国道403号	小布施町・須坂市境～豊野南志賀公園線	11,362	15,111	9.0	1.1	35.0	20.5	2
一般国道403号	豊野南志賀公園線～相之島高山線	11,030	14,670	9.0	1.3	7.2	16.6	3
一般国道403号	須坂市大字日滝2095	10,753	14,301	3.8	1.1	26.6	27.4	4
一般国道403号	大前須坂線～新田春木線	11,027	14,666	9.0	1.3	19.4	16.3	5
一般国道403号	新田春木線～須坂停車場線	11,026	14,665	7.6	1.2	17.0	15.9	6
一般国道403号	須坂停車場線～一般国道406号	11,026	14,665	7.6	1.2	11.6	7.7	7
一般国道403号	須坂市大字小山1289-1	10,463	13,916	5.5	0.9	21.4	22.4	8
一般国道403号	須坂市大字幸高440-4	16,547	20,870	9.3	1.6	24.2	21.3	9
一般国道403号	上信越自動車道～長野須坂インター線	20,467	28,244	8.0	0.6	11.3	16.2	10
一般国道403号	須坂市井上702-1	8,738	11,447	21.3	0.9	6.5	29.4	11
一般国道406号	長野市・須坂市境～村山小布施停車場線	21,702	28,213	5.9	0.8	48.5	25.4	12
一般国道406号	須坂市大字小山2558-3	11,994	14,929	0.8	1.2	23.2	17.6	13
一般国道406号	一般国道403号～須坂中野線	11,026	14,665	7.6	1.2	14.5	20.7	14
一般国道406号	須坂市大字小山504-5	4,955	5,827	2.7	0.7	29.1	27.6	15
一般国道406号	須坂市大字仁礼501-1	2,944	3,798	13.2	0.5	44.6	40.9	16
一般国道406号	須坂市大字仁礼501-1	3,518	4,292	16.0	0.6	46.5	47.0	17
須坂中野線	大前須坂線～須坂市・高山村境	6,519	8,410	4.0	0.9	31.5	32.9	18
長野須坂インター線	長野市・須坂市境～村山綿内停車場線	27,928	39,378	14.2	0.9	56.8	56.9	19
長野須坂インター線	村山綿内停車場線～一般国道403号	27,928	39,378	14.2	0.9	48.8	26.0	20
長野須坂インター線	須坂市大字仁礼501-1	2,478	3,197	15.7	0.3	36.6	42.4	21
豊野南志賀公園線	一般国道403号～須坂市・高山村境	1,597	1,916	20.3	0.3	31.5	35.6	22
大前須坂線	須坂中野線～一般国道403号	4,958	6,297	7.6	0.8	15.5	12.5	23
村山小布施停車場線	須坂市大字相之島527-1	11,586	15,409	11.9	1.3	21.5	31.3	24
村山小布施停車場線	相之島高山線～新田春木線	12,484	16,729	16.0	1.2	47.5	42.1	25
村山小布施停車場線	新田春木線～須坂市・小布施町境	8,884	11,638	16.8	0.9	46.0	47.9	26
須坂停車場線	～一般国道403号	7,261	9,367	3.3	0.8	17.8	12.2	27
須坂停車場線	須坂市大字須坂1268-5	6,628	8,550	2.1	0.5	21.2	25.3	28
五味池高原線	須坂市大字豊丘96-1	2,559	3,071	3.8	1.5	32.8	33.2	29
五味池高原線	須坂市大字豊丘96-1	4,040	4,848	4.4	0.7	42.8	36.4	30
村山綿内停車場線	一般国道406号～長野須坂インター線	6,401	8,257	11.2	0.8	29.7	39.5	31
村山綿内停車場線	長野須坂インター線～須坂市・長野市境	6,401	8,257	11.2	0.8	29.4	38.8	32
米子須坂線	須坂市大字豊丘96-1	1,571	1,885	5.3	0.2	35.4	34.4	33
新田春木線	須坂市大字小河原2453	2,816	3,492	4.8	0.4	30.3	33.3	34
新田春木線	須坂市大字小河原2453	1,699	2,107	3.5	0.4	30.0	29.7	35
相之島高山線	須坂市大字小河原2453	5,157	6,653	8.9	0.8	32.5	33.8	36
相之島高山線	須坂市大字小河原2453	5,728	7,332	9.3	0.9	22.1	27.2	37
相之島高山線	一般国道403号～須坂市・高山村境	6,442	8,310	11.3	0.8	28.0	32.5	38

資料：平成27年度全国道路・街路交通情勢調査 一般交通量調査 箇所別基本表

C0601 混雑時平均旅行速度分布図(上り)

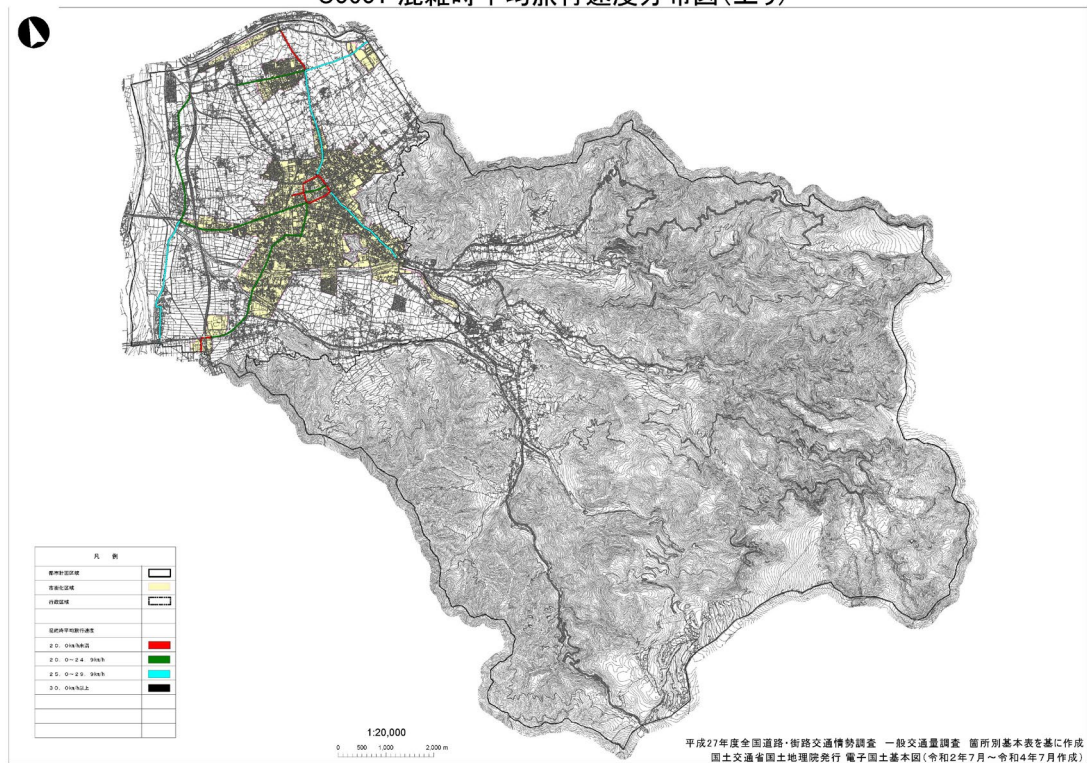


図 6-1 混雑時平均旅行速度分布図 (上り)

C0601 混雑時平均旅行速度分布図(下り)

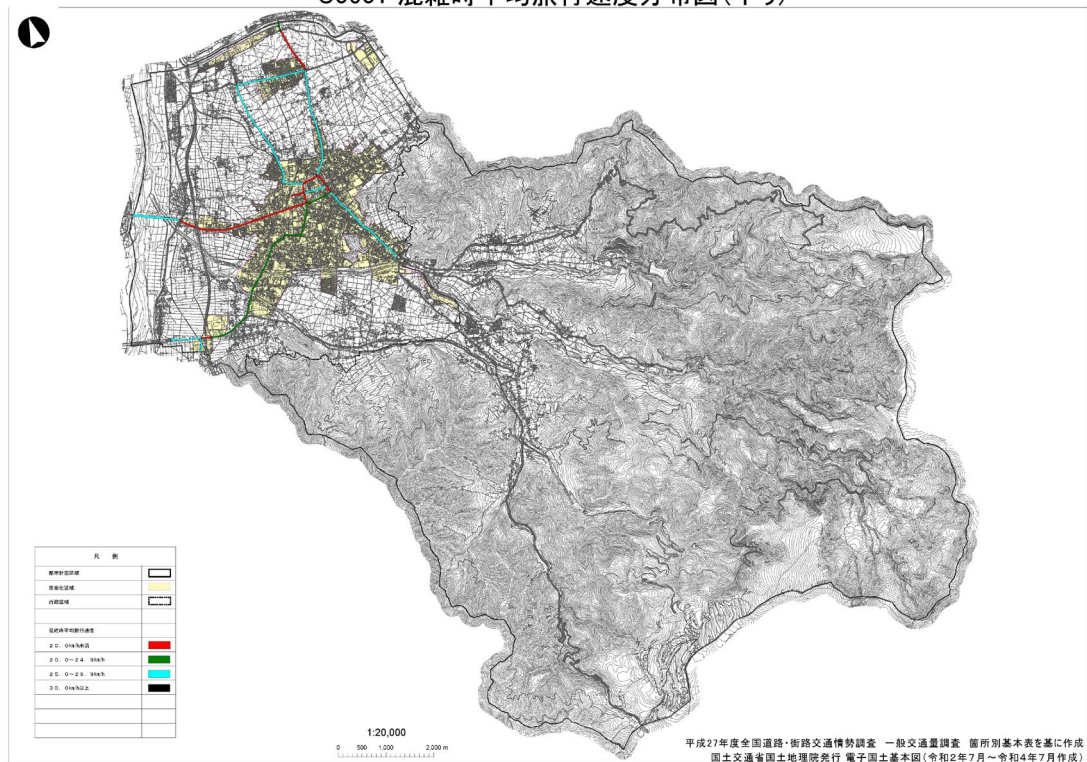


図 6-2 混雑時平均旅行速度分布図 (下り)

C0603 鉄道・路面電車等の状況

市内では、長野電鉄長野線が運行しており、須坂駅、村山駅、北須坂駅、日野駅の4駅がある。

一日当たりの乗降客数は須坂駅、村山駅、北須坂駅で、ここ数年概ね横ばいで推移していたが、平成31年より減少傾向にある。一方、日野駅は平成32年以降も概ね横ばいで推移している

表 6-2 一日当たり駅別乗降客数（人）

路線名	駅名	平成23年	平成24年	平成25年	平成26年	平成27年	平成28年	平成29年	平成30年	平成31年	令和2年	令和3年
長野線	須坂駅	6,463	5,987	5,738	5,916	6,177	6,124	6,185	6,136	5,931	4,978	4,950
長野線	村山駅	652	711	696	781	797	799	785	749	717	542	552
長野線	北須坂駅	761	842	810	828	825	838	832	887	874	734	752
長野線	日野駅	318	318	327	354	375	408	398	407	383	328	336

資料：乗降客数 国土数値情報「令和2年駅別乗降客数データ」、令和3年度のみ長野電鉄株式会社資料

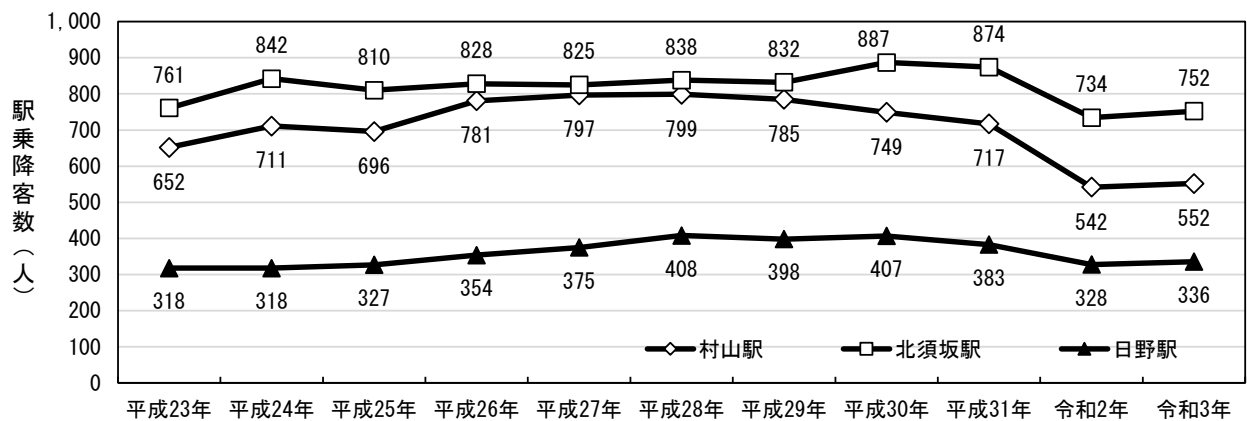
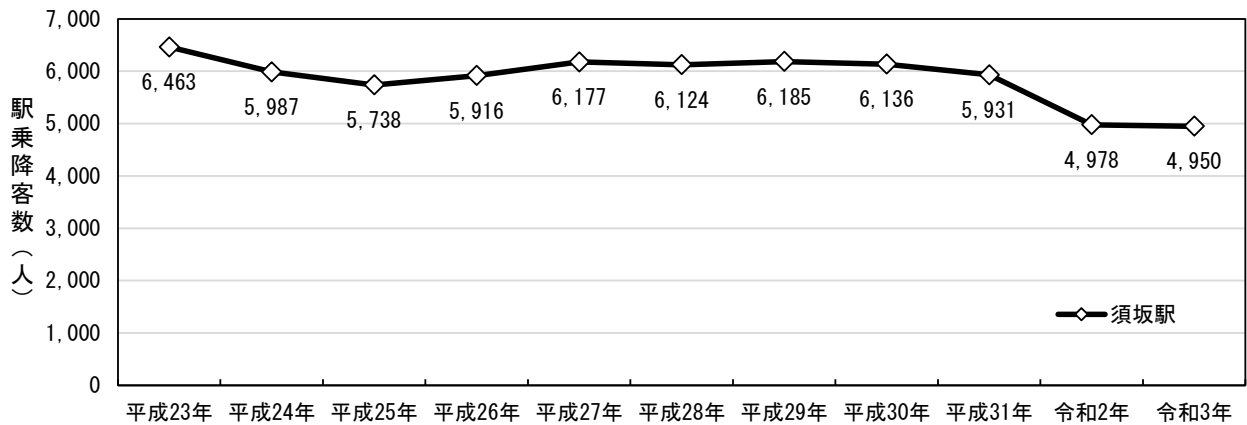


図 6-3 駅乗降客数推移

C0604 バスの状況

市内の路線バスは、須坂市民バスおよび長電バスの運営により、須坂駅を中心に須坂長野東インター、本郷町、豊丘上町、北相之島町、仙仁温泉の方面に全 20 路線が運行している。

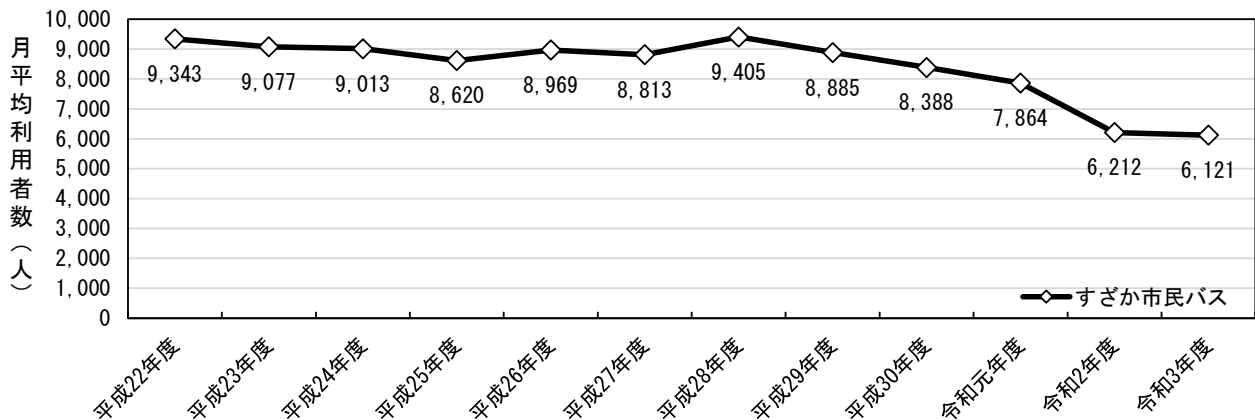
須坂長野東インターおよび本郷町方面へ向かうバスは、1 日 25 本以上となっているが、その他の路線は 10 本未満程度となっている。また、すざか市民バスの令和 3 年度の月別利用者数は、平成 22 年度から平成 29 年度にかけては、概ね横ばいで推移していたが、平成 29 年以降は減少傾向にある。

表 6-3 バス路線一覧

路線名	系統	運営	平日一日あたりの運行本数				経路	運行本数を集計した時刻表の時点
			上り	下り	合計	平均		
おはようライナー(仙仁・豊丘線)	-	すざか市民バス	1	-	1	0.5		H23. 12. 12
おはようライナー(米子・明徳線)	-	すざか市民バス	1	-	1	0.5		H23. 12. 12
おかえりライナー(仙仁・豊丘線)	-	すざか市民バス	-	1	1	0.5		H27. 3. 14
仙仁線	S10	すざか市民バス	3	-	3	1.5	仙仁 ⇒ 須坂駅	H30. 10. 1
仙仁線	S20	すざか市民バス	2	-	2	1	仙仁 ⇒ 湯っ蔵んど ⇒ 須坂駅	H30. 10. 1
仙仁線	S30	すざか市民バス	3	3	6	3	湯っ蔵んど ⇒ 須坂駅	H30. 10. 1
仙仁線	S40	すざか市民バス	-	2	2	1	須坂駅 ⇒ 旧道入口	H30. 10. 1
仙仁線(市役所西回りの経路上り)	S21	すざか市民バス	3	-	3	1.5	仙仁 ⇒ 湯っ蔵んど ⇒ 市役所西まわり ⇒ 須坂駅	H30. 10. 1
仙仁線(市役所西回りの経路下り)	S21	すざか市民バス	-	4	4	2	須坂駅 ⇒ 市役所西まわり ⇒ 湯っ蔵んど ⇒ 仙仁	H30. 10. 1
米子線	Y10	すざか市民バス	-	3	3	1.5	須坂駅 ⇒ 豊丘 ⇒ 米子不動尊	H23. 12. 12
米子線	Y20	すざか市民バス	3	1	4	2	米子不動尊 ⇒ 豊丘小学校 ⇒ 須坂駅	H23. 12. 12
米子線(市役所西回りの経路上り)	Y21	すざか市民バス	2	-	2	1	米子不動尊 ⇒ 豊丘小学校 ⇒ 市役所西まわり ⇒ 須坂駅	H23. 12. 12
米子線(市役所西回りの経路下り)	Y21	すざか市民バス	-	2	2	1	須坂駅 ⇒ 市役所西まわり ⇒ 豊丘小学校 ⇒ 米子不動尊	H23. 12. 12
米子線	Y30	すざか市民バス	2	1	3	1.5	米子不動尊 ⇒ 豊丘上町 ⇒ 須坂駅	H23. 12. 12
米子線	Y40	すざか市民バス	3	3	6	3	豊丘上町 ⇒ 須坂駅	H23. 12. 12
北相之島線	K10	すざか市民バス	5	4	9	4.5		H23. 12. 12
明徳団地線	M	すざか市民バス	6	7	13	6.5		R3. 3. 13
山田温泉線	T	長電バス	15	15	30	15	須坂駅→高山村役場→Youランド→山田温泉	R4. 1. 21
屋代須坂線	-	長電バス	14	14	28	14	須坂駅→若穂病院→松代駅→屋代駅	R31. 6. 18
須坂屋島線	8	長電バス	6	6	12	6	長野駅→エムウェーブ→屋島→須坂駅・綿内駅	R3. 5. 17

※平日一日あたりの運行本数(本/日) すざか市民バス、長電バスの各路線時刻表より集計

資料：すざか市内バス路線図(令和2年4月作成)、すざか市民バス、長電バスの各路線時刻表
(時点は、路線毎の時刻表時点を参照)

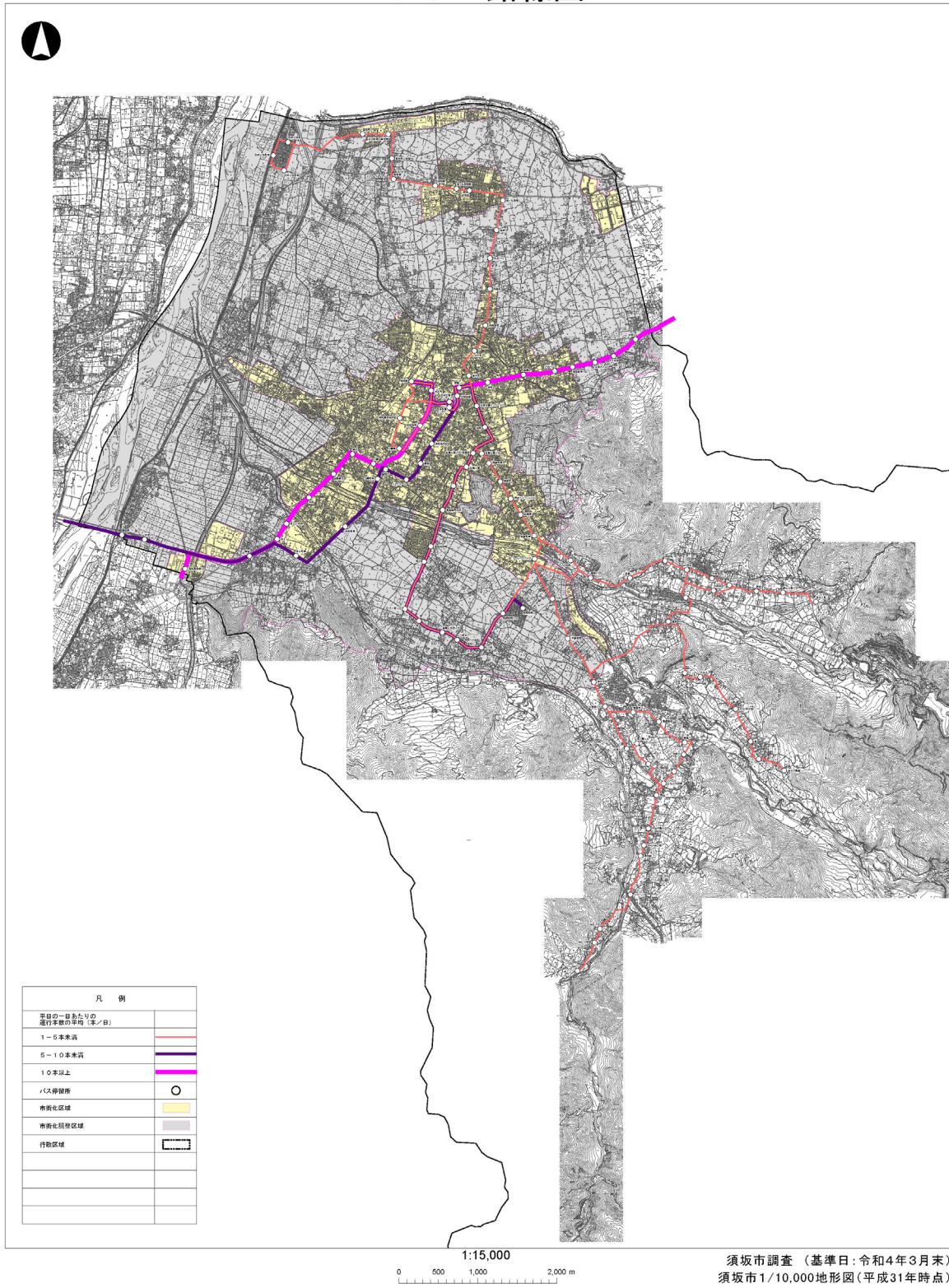


資料：すざか市民バス利用者数
(須坂市提供資料)

※毎月の運賃収入、回数券・定期券の売上から長電バスが算出、各年4月～3月集計

図 6-4 月平均利用者数

C0604 路線図



(注) 平日一日あたりの運行本数 (本/日) は、すざか市民バス、長電バスの各路線時刻表より上下線毎に便数を集計し、その平均値を表示している。

図 6-5 バス路線図

8. 自然的環境等

C0803 緑の状況

都市計画区域の約 50%以上が、緑被地及び水面となっている。区域区分別にみると、市街化区域では、緑被地及び水面が約 10%程度にとどまっているのに対し、市街化調整区域では約 70%となっており、その大半を農地が占めている。

表 4 緑の状況現況

区域区分	面積 ha	緑被地面積				水面 面積 ha
		ha	ha	ha	ha	
市街化区域	942.0	86.7	5.5	19.7	61.5	8.1
市街化調整区域	2,876.0	1,988.9	110.6	233.5	1,644.8	88.9
合計	3,818.0	2,075.6	116.1	253.2	1,706.3	97.0

区域区分	面積 %	緑被地面積				水面 面積 %
		%	%	%	%	
市街化区域	100.0	9.2	0.6	2.1	6.5	0.9
市街化調整区域	100.0	69.2	3.8	8.1	57.2	3.1
合計	100.0	54.4	3.0	6.6	44.7	2.5

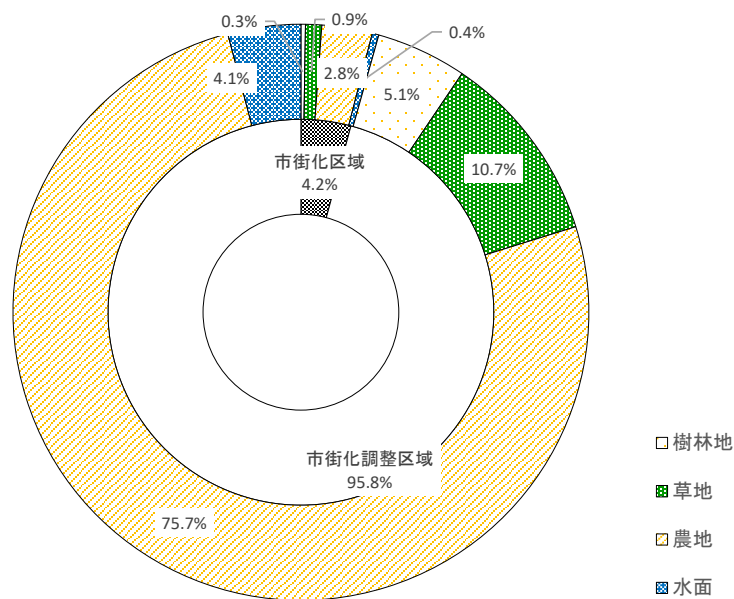


図 6 区域区分別、緑被地及び水面の割合

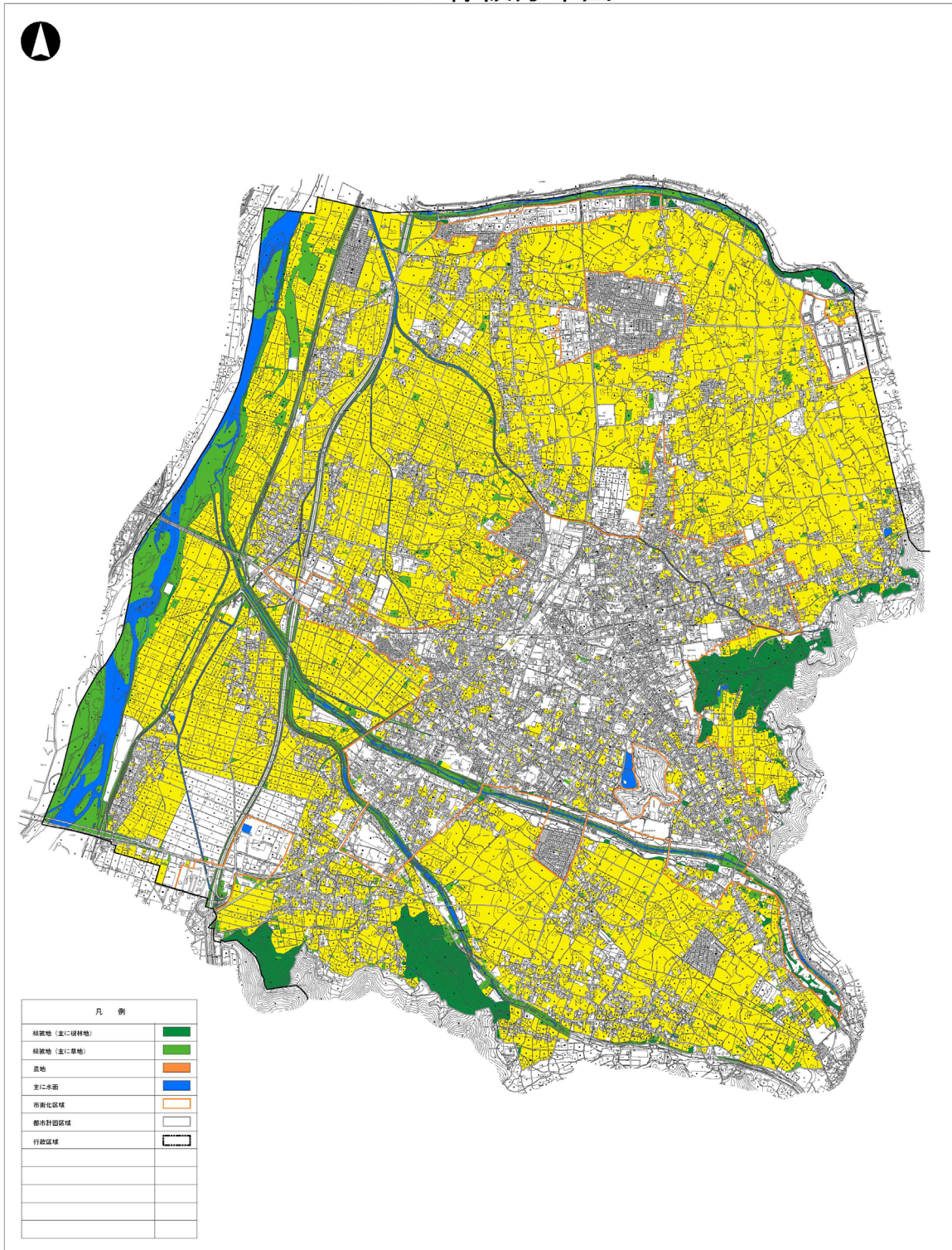
※樹林地：土地利用現況うち「山林」

※草地：土地利用現況うち「その他の自然地」

※農地：土地利用現況うち「田」「畑」

※水面：土地利用現況うち「水面」

C0803 緑被分布図



1:10,000

0 500 1,000 2,000 m

須坂市調査 (基準日: 令和4年3月末)
 須坂市1/10,000地形図 (平成31年時点)