

① 人 口

C0101 人口規模

C0101-1 人口総数及び増加数

諏訪市行政区域の人口推移をみると、平成12年の53,858人をピークとして、それ以降は減少が続き、平成27年は50,140人となっている。平成7年から平成27年までの20年間の増減は3.8%（1,964人）の減少となっている。

用途地域指定区域人口の推移も行政区域と同様の傾向を示し、平成12年がピークとなっている。その一方で、用途地域指定外区域人口は増加傾向にあり、平成22年に一時減少したものの平成27年は増加に転じている。

また、平成7年から平成27年の20年間における人口増減は、用途地域指定区域では6.9%（2,986人）減となっている。その反面、用途地域指定外区域では11.7%（1,022人）増となっており、郊外への人口の滲み出しがみられる。

表1 人口推移

区 域	H 7	H 7～H12 の増減		H12	H12～H17 の増減		H17	H17～H22 の増減		H22	H22～H27 の増減		H27
	人口 (人)	人口 (人)	率 (%)	人口 (人)	人口 (人)	率 (%)	人口 (人)	人口 (人)	率 (%)	人口 (人)	人口 (人)	率 (%)	人口 (人)
行政区域	52,104	1,754	3.4	53,858	△618	△1.1	53,240	△2,040	△3.8	51,200	△1,060	△2.1	50,140
都市計画 区域	52,104	1,754	3.4	53,858	△618	△1.1	53,240	△2,040	△3.8	51,200	△1,060	△2.1	50,140
用途地域 指定区域	43,336	1,376	3.2	44,712	△1,555	△3.5	43,157	△1,171	△2.7	41,986	△1,636	△3.9	40,350
うちDID 区	19,754	△1,446	△7.3	18,308	△1,390	△7.6	16,918	△1,729	△10.2	15,189	△1,144	△7.5	14,045
用途地域 指定外区域	8,768	378	4.3	9,146	937	10.2	10,083	△869	△8.6	9,214	576	6.3	9,790
うちDID 区	859	△63	△7.3	796	28	3.5	824	△403	△48.9	421	615	146.1	1,036

資料：国勢調査

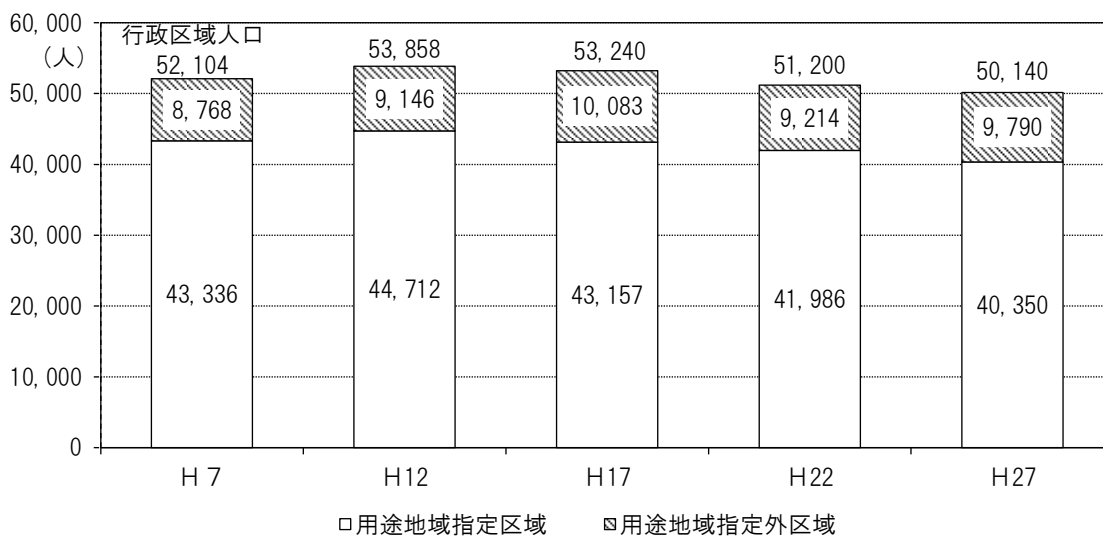


図1 用途地域内外別人口推移

C0101-2 年齢・性別人口

平成27年の5歳階級別人口をみると、男女とも40～44歳、65～69歳の人口が多くなっており、これは第1次ベビーブーム及び第2次ベビーブームの世代に該当する。男女での比較をすると59歳まではほとんどの年齢層で男性が女性を上回る傾向にあるが、60歳からは、すべての年齢層で女性が上回っている。平成7年と平成27年を比較すると、つりがね型から壺型に移行していることがわかる。

年齢3区分別人口でみると、年少人口と生産年齢人口の割合は平成7年から一貫して減少傾向の中、老年人口の割合は増加し続け、平成27年には29.0%まで上昇している。平成7年と平成27年を比較すると、年少人口が8,226人から6,589人（19.9%減）、老年人口が8,808人から14,543人（65.1%増）となっており、少子高齢化の進行が顕著である。

表2 5歳階級別年齢・性別人口推移

単位：人

階層	平成7年			平成12年			平成17年			平成22年			平成27年		
	総数	男	女	総数	男	女	総数	男	女	総数	男	女	総数	男	女
0～4歳	2,678	1,353	1,325	2,882	1,451	1,431	2,652	1,352	1,300	2,320	1,207	1,113	2,142	1,083	1,059
5～9歳	2,678	1,407	1,271	2,436	1,226	1,210	2,614	1,343	1,271	2,332	1,186	1,146	2,124	1,108	1,016
10～14歳	2,870	1,516	1,354	2,610	1,388	1,222	2,371	1,186	1,185	2,526	1,309	1,217	2,323	1,185	1,138
年少人口	8,226	4,276	3,950	7,928	4,065	3,863	7,637	3,881	3,756	7,178	3,702	3,476	6,589	3,376	3,213
15～19歳	3,125	1,635	1,490	2,532	1,330	1,202	2,349	1,261	1,088	2,149	1,042	1,107	2,307	1,161	1,146
20～24歳	3,472	1,697	1,775	3,118	1,561	1,557	2,410	1,196	1,214	2,049	1,016	1,033	1,817	859	958
25～29歳	4,096	2,130	1,966	4,632	2,437	2,195	3,898	2,101	1,797	2,761	1,423	1,338	2,519	1,316	1,203
30～34歳	3,328	1,781	1,547	4,139	2,176	1,963	4,636	2,484	2,152	3,470	1,781	1,689	2,731	1,404	1,327
35～39歳	3,097	1,595	1,502	3,256	1,750	1,506	3,807	1,976	1,831	4,184	2,209	1,975	3,228	1,686	1,542
40～44歳	3,386	1,702	1,684	3,042	1,559	1,483	3,075	1,657	1,418	3,602	1,846	1,756	4,027	2,099	1,928
45～49歳	4,246	2,113	2,133	3,306	1,662	1,644	2,939	1,486	1,453	2,915	1,541	1,374	3,429	1,747	1,682
50～54歳	3,964	1,934	2,030	4,177	2,076	2,101	3,240	1,581	1,659	2,862	1,434	1,428	2,900	1,504	1,396
55～59歳	3,341	1,640	1,701	3,898	1,892	2,006	4,049	1,974	2,075	3,119	1,525	1,594	2,785	1,393	1,392
60～64歳	3,015	1,404	1,611	3,267	1,583	1,684	3,777	1,800	1,977	3,923	1,894	2,029	3,062	1,478	1,584
生産年齢人口	35,070	17,631	17,439	35,367	18,026	17,341	34,180	17,516	16,664	31,034	15,711	15,323	28,805	14,647	14,158
65～69歳	2,898	1,295	1,603	2,875	1,329	1,546	3,118	1,494	1,624	3,624	1,709	1,915	3,793	1,811	1,982
70～74歳	2,313	961	1,352	2,727	1,186	1,541	2,714	1,231	1,483	2,922	1,376	1,546	3,444	1,593	1,851
75～79歳	1,542	628	914	2,084	816	1,268	2,438	1,016	1,422	2,414	1,054	1,360	2,652	1,218	1,434
80～84歳	1,175	449	726	1,229	482	747	1,703	617	1,086	2,047	784	1,263	2,072	852	1,220
85～89歳	634	202	432	780	271	509	877	294	583	1,237	412	825	1,595	531	1,064
90～歳	246	64	182	371	104	267	573	161	412	621	174	447	987	265	722
老年人口	8,808	3,599	5,209	10,066	4,188	5,878	11,423	4,813	6,610	12,865	5,509	7,356	14,543	6,270	8,273
不明	-	-	-	497	328	169	-	-	-	123	99	24	203	99	104
総計	52,104	25,506	26,598	53,858	26,607	27,251	53,240	26,210	27,030	51,200	25,021	26,179	50,140	24,392	25,748

資料：国勢調査

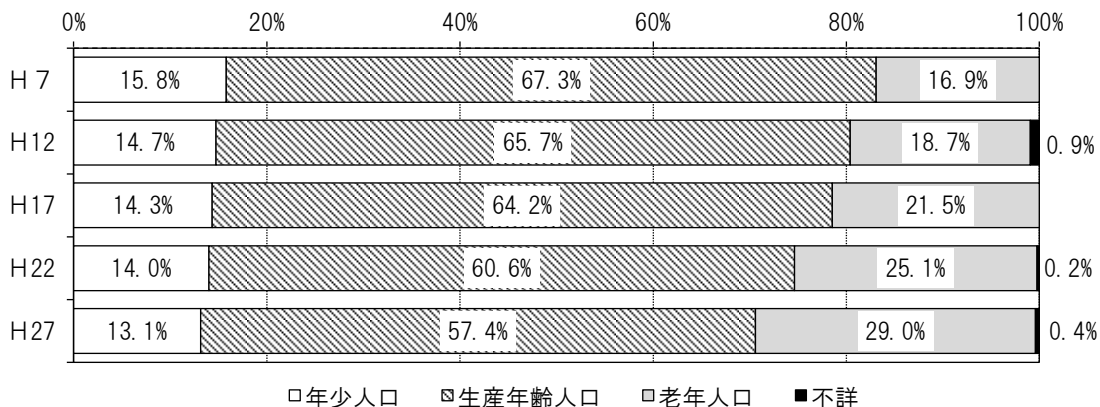
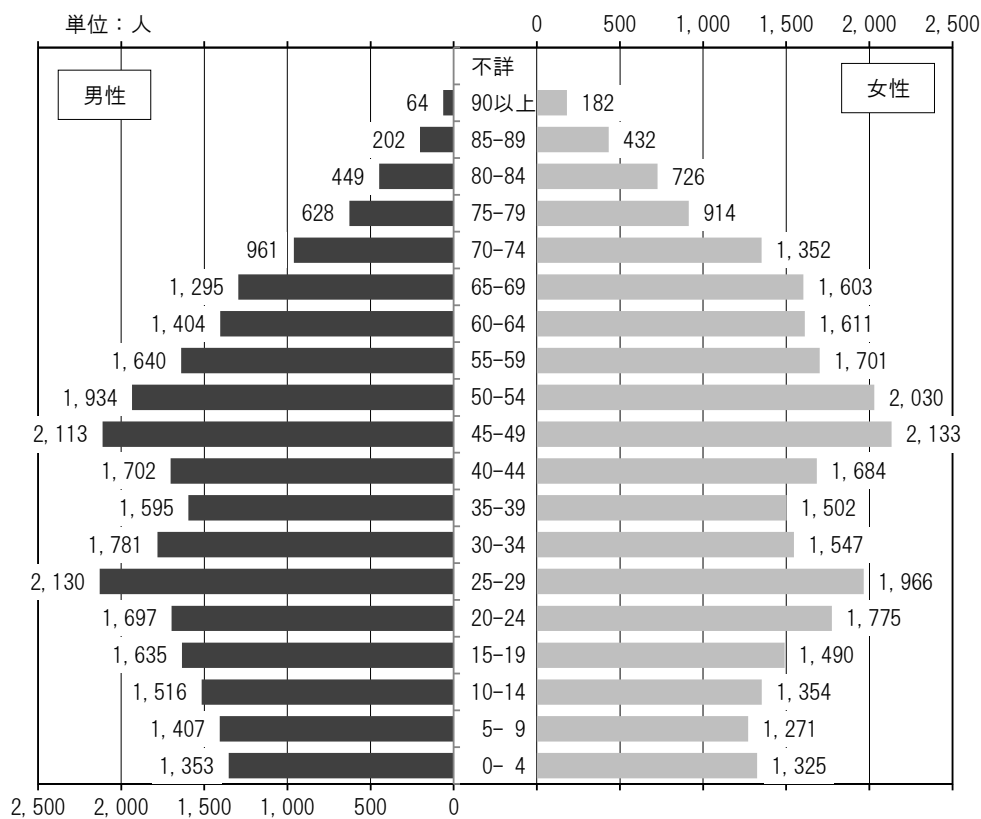


図2 年齢3区分別人口構成比推移

<平成7年>



<平成27年>

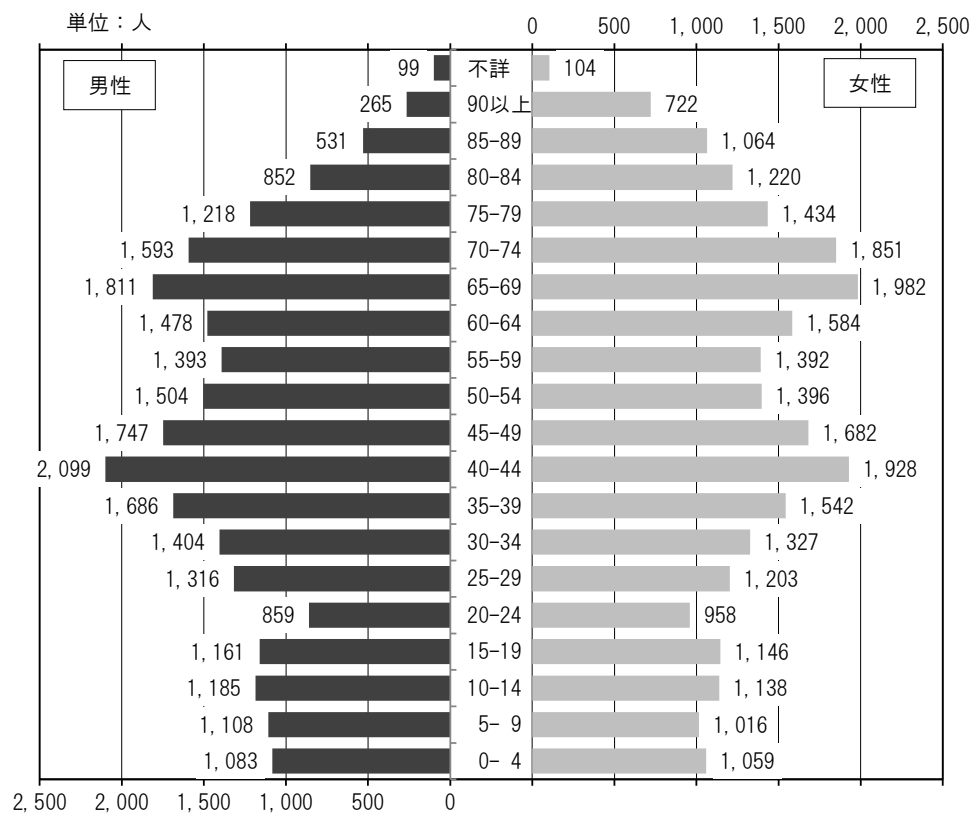


図3 5歳階級別年齢・性別人口

C0102 D I D

平成 27 年における人口集中地区の面積及び人口は、3.89 km²、15,081 人となっている。

推移をみると、人口、面積、人口密度すべて減少傾向にある。

平成 27 年の人口集中地区の区域を 35 年前の昭和 55 年と比較すると、南西側への移動、用途地域指定外区域へのはみ出しの傾向がみられ、特に主要地方道諏訪辰野線周辺へ広がっている。

表 3 人口集中地区の人口・面積・人口密度

	人口集中地区			用途地域指定区域		用途地域指定区域に対する比率	
	面積 (km ²)	人口 (人)	人口密度 (人/ha)	面積 (ha)	人口 (人)	面積ベース (%)	人口ベース (%)
昭和55年	4.3	24,032	55.9	1,412	44,704	30.5	53.8
昭和60年	4.4	22,948	52.2	1,412	45,142	31.2	50.8
平成2年	4.6	21,722	47.2	1,412	44,571	32.6	48.7
平成7年	4.5	20,613	45.8	1,412	43,336	31.9	47.6
平成12年	4.29	19,104	44.5	1,412	44,712	30.4	42.7
平成17年	4.29	17,742	41.4	1,412	43,157	30.4	41.1
平成22年	4.24	16,637	39.2	1,429.7	41,986	29.7	39.6
平成27年	3.89	15,081	38.8	1,429.7	40,350	27.2	37.4

資料：国勢調査

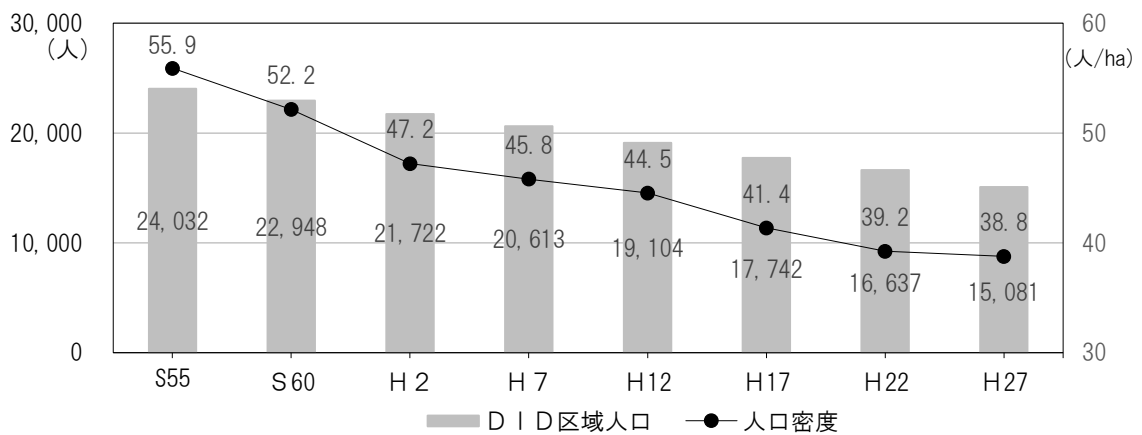


図 4 人口集中地区人口及び人口密度の推移

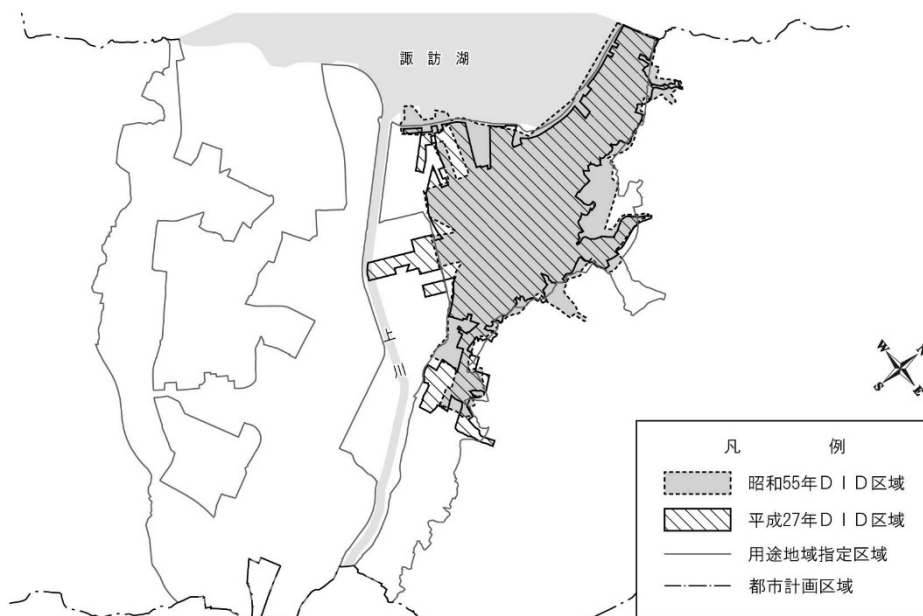


図 5 人口集中地区の変遷

C0103 将来人口

国立社会保障・人口問題研究所による諏訪市の推計人口は減少が続き、30年後の令和27年には38,472人と推計されており、平成27年より11,668人減少することになる。また、年齢3区分別人口についても平成27年と令和27年とを比較すると、年少人口が2,333人(35.4%)減、生産年齢人口が9,907人(34.4%)減、老年人口が775人(5.3%)増となることが見込まれる。

表4 5歳階級別人口推計

単位：人

	平成27年(実績値) (2015年)			令和2年 (2020年)			令和7年 (2025年)			令和12年 (2030年)		
	総数	男	女	総数	男	女	総数	男	女	総数	男	女
総計	50,140	24,392	25,748	48,469	23,591	24,878	46,663	22,721	23,942	44,708	21,756	22,952
0～4歳	2,142	1,083	1,059	1,978	1,014	964	1,744	894	850	1,652	847	805
5～9歳	2,124	1,108	1,016	1,956	991	965	1,811	929	882	1,600	821	779
10～14歳	2,323	1,185	1,138	2,111	1,103	1,008	1,945	987	958	1,802	926	876
年少人口	6,589	3,376	3,213	6,045	3,108	2,937	5,500	2,810	2,690	5,054	2,594	2,460
15～19歳	2,307	1,161	1,146	2,107	1,044	1,063	1,910	971	939	1,759	868	891
20～24歳	1,817	859	958	1,966	958	1,008	1,809	869	940	1,643	809	834
25～29歳	2,519	1,316	1,203	2,308	1,157	1,151	2,488	1,293	1,195	2,305	1,180	1,125
30～34歳	2,731	1,404	1,327	2,501	1,301	1,200	2,301	1,158	1,143	2,461	1,280	1,181
35～39歳	3,228	1,686	1,542	2,546	1,331	1,215	2,329	1,230	1,099	2,148	1,099	1,049
40～44歳	4,027	2,099	1,928	3,130	1,614	1,516	2,459	1,268	1,191	2,251	1,172	1,079
45～49歳	3,429	1,747	1,682	3,857	1,999	1,858	2,990	1,532	1,458	2,347	1,202	1,145
50～54歳	2,900	1,504	1,396	3,386	1,709	1,677	3,792	1,942	1,850	2,958	1,497	1,461
55～59歳	2,785	1,393	1,392	2,836	1,467	1,369	3,301	1,661	1,640	3,697	1,886	1,811
60～64歳	3,062	1,478	1,584	2,736	1,349	1,387	2,786	1,421	1,365	3,247	1,612	1,635
生産年齢人口	28,805	14,647	14,158	27,373	13,929	13,444	26,165	13,345	12,820	24,816	12,605	12,211
65～69歳	3,793	1,811	1,982	2,977	1,419	1,558	2,658	1,295	1,363	2,713	1,370	1,343
70～74歳	3,444	1,593	1,851	3,653	1,715	1,938	2,855	1,338	1,517	2,555	1,226	1,329
75～79歳	2,652	1,218	1,434	3,170	1,437	1,733	3,372	1,556	1,816	2,638	1,215	1,423
80～84歳	2,072	852	1,220	2,305	997	1,308	2,758	1,182	1,576	2,974	1,302	1,672
85～89歳	1,595	531	1,064	1,600	591	1,009	1,792	703	1,089	2,175	845	1,330
90～歳	987	265	722	1,346	395	951	1,563	492	1,071	1,783	599	1,184
老年人口	14,543	6,270	8,273	15,051	6,554	8,497	14,998	6,566	8,432	14,838	6,557	8,281
年齢不詳	203	99	104	-	-	-	-	-	-	-	-	-

	令和17年 (2035年)			令和22年 (2040年)			令和27年 (2045年)		
	総数	男	女	総数	男	女	総数	男	女
総計	42,637	20,757	21,880	40,559	19,757	20,802	38,472	18,760	19,712
0～4歳	1,591	816	775	1,506	772	734	1,409	722	687
5～9歳	1,517	778	739	1,464	751	713	1,388	712	676
10～14歳	1,593	819	774	1,510	776	734	1,459	750	709
年少人口	4,701	2,413	2,288	4,480	2,299	2,181	4,256	2,184	2,072
15～19歳	1,628	814	814	1,438	719	719	1,363	682	681
20～24歳	1,516	729	787	1,403	685	718	1,237	604	633
25～29歳	2,110	1,099	1,011	1,943	990	953	1,802	931	871
30～34歳	2,296	1,180	1,116	2,129	1,107	1,022	1,964	1,000	964
35～39歳	2,305	1,218	1,087	2,156	1,125	1,031	2,000	1,056	944
40～44歳	2,081	1,050	1,031	2,236	1,166	1,070	2,094	1,078	1,016
45～49歳	2,150	1,112	1,038	1,989	997	992	2,139	1,109	1,030
50～54歳	2,323	1,174	1,149	2,129	1,086	1,043	1,974	976	998
55～59歳	2,894	1,460	1,434	2,270	1,143	1,127	2,082	1,058	1,024
60～64歳	3,635	1,828	1,807	2,858	1,423	1,435	2,243	1,115	1,128
生産年齢人口	22,938	11,664	11,274	20,551	10,441	10,110	18,898	9,609	9,289
65～69歳	3,169	1,558	1,611	3,548	1,766	1,782	2,793	1,378	1,415
70～74歳	2,611	1,300	1,311	3,058	1,483	1,575	3,424	1,681	1,743
75～79歳	2,370	1,119	1,251	2,429	1,192	1,237	2,853	1,364	1,489
80～84歳	2,331	1,019	1,312	2,107	947	1,160	2,169	1,016	1,153
85～89歳	2,380	950	1,430	1,868	744	1,124	1,709	704	1,005
90～歳	2,137	734	1,403	2,518	885	1,633	2,370	824	1,546
老年人口	14,998	6,680	8,318	15,528	7,017	8,511	15,318	6,967	8,351
年齢不詳	-	-	-	-	-	-	-	-	-

資料：平成27年国勢調査、「日本の地域別将来推計人口」(平成30(2018)年推計)(国立社会保障・人口問題研究所)

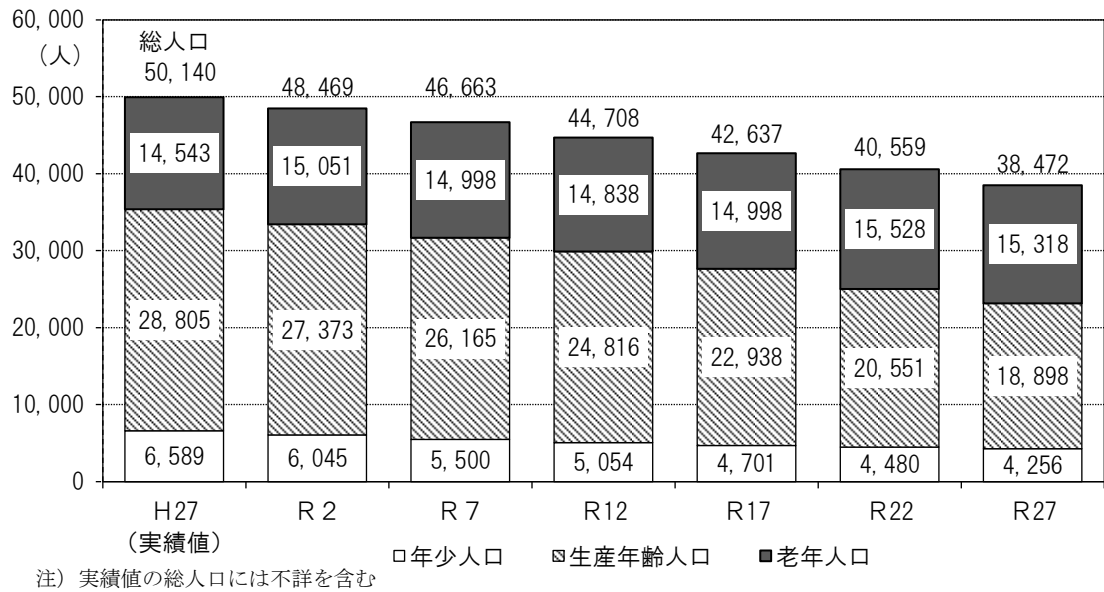


図 6 年齢3区分別将来推計人口

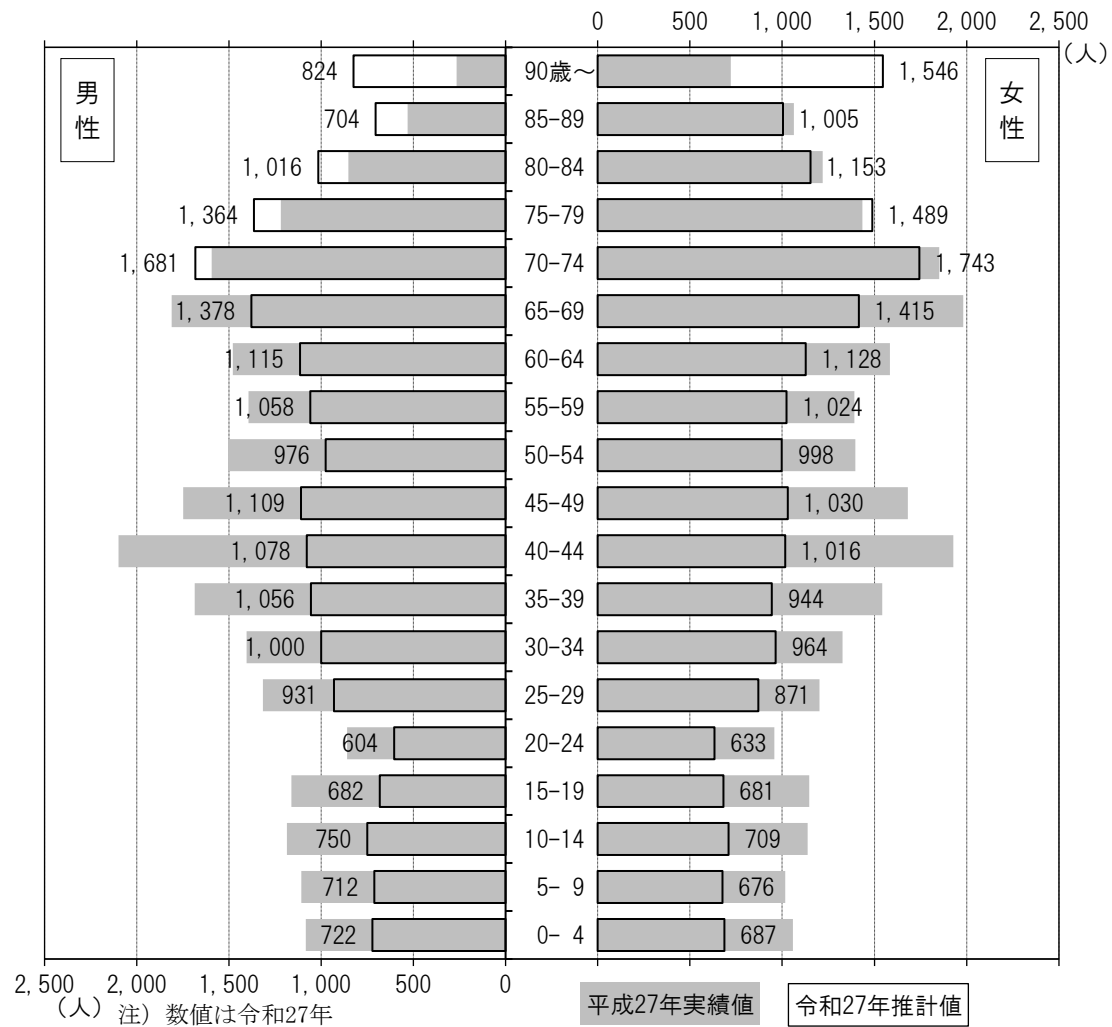


図 7 5歳階級別将来人口推計

C0104 人口増減

平成7年から令和2年までの期間における行政区域人口の増減数の累計は、3,743人減となっている。

自然動態については、平成21年に初めて出生数が死亡者数を下回り、平成23年以降は一貫して自然減の状態が続いている。

一方、社会動態については平成10年、平成11年は社会増が目立っているが、それ以外の年ではほとんどが社会減となっている。しかし、平成17年以降は社会減が続いているものの、近年は社会減の幅が縮小傾向にあり、令和2年は転入者数が転出者数を上回り、16年ぶりの社会増となっている。

全体の人口動態の推移を累計値でみると、平成21年までは増加傾向にあったが、それ以降は減少が続いている。

表5 人口動態推移

単位：人

		H7	H8	H9	H10	H11	H12	H13	H14	H15	H16	H17	H18	H19	
行政区域・都市計画区域	自然増減	225	232	148	197	249	217	239	137	196	68	33	95	103	
	出生数	597	651	592	616	635	631	649	556	602	536	532	555	562	
	死亡者数	372	419	444	419	386	414	410	419	406	468	499	460	459	
	社会増減	△193	△103	△141	242	404	57	△437	△301	24	37	△397	△203	△450	
	転入者数	3,235	3,420	3,520	3,785	4,141	4,394	3,934	3,787	3,873	3,755	3,281	3,338	2,906	
	転出者数	3,428	3,523	3,661	3,543	3,737	4,337	4,371	4,088	3,849	3,718	3,678	3,541	3,356	
	(その他増減)	40	54	34	21	37	38	36	22	10	2	2	△17	4	
	人口増減計	72	183	41	460	690	312	△162	△142	230	107	△362	△125	△343	
	累計		255	296	756	1,446	1,758	1,596	1,454	1,684	1,791	1,429	1,304	961	
			H20	H21	H22	H23	H24	H25	H26	H27	H28	H29	H30	R元	R2
	行政区域・都市計画区域	自然増減	21	△14	25	△13	△50	△40	△67	△81	△148	△128	△145	△228	△248
		出生数	512	470	481	489	494	469	467	458	441	397	374	375	338
		死亡者数	491	484	456	502	544	509	534	539	589	525	519	603	586
社会増減		△526	△783	△344	△235	△286	△123	△67	△174	△206	△54	△108	△84	54	
転入者数		2,700	2,471	2,271	2,328	2,228	2,213	2,177	2,113	1,976	2,068	2,152	2,065	2,011	
転出者数		3,226	3,254	2,615	2,563	2,514	2,336	2,244	2,287	2,182	2,122	2,260	2,149	1,957	
(その他増減)		7	3	18	3	△80	△113	△67	△56	△68	△86	△80	△70	△63	
人口増減計		△498	△794	△301	△245	△416	△276	△201	△311	△422	△268	△333	△382	△257	
累計		463	△331	△632	△877	△1,293	△1,569	△1,770	△2,081	△2,503	△2,771	△3,104	△3,486	△3,743	
		H7	H8	H9	H10	H11	H12	H13	H14	H15	H16	H17	H18	H19	
用途地域指定区域		自然増減	188	193	123	164	207	180	199	114	163	56	27	77	84
		出生数	497	541	492	512	528	524	539	462	500	445	431	450	456
		死亡者数	309	348	369	348	321	344	340	348	337	389	404	373	372
	社会増減	△160	△86	△117	201	336	47	△363	△250	20	30	△321	△164	△364	
	転入者数	2,691	2,844	2,928	3,148	3,444	3,648	3,266	3,144	3,215	3,117	2,660	2,706	2,356	
	転出者数	2,851	2,930	3,045	2,947	3,108	3,601	3,629	3,394	3,195	3,087	2,981	2,870	2,720	
	(その他増減)	33	45	28	17	31	32	30	18	8	2	2	△14	3	
	人口増減計	61	152	34	382	574	259	△134	△118	191	88	△292	△101	△277	
	累計		213	247	629	1,203	1,462	1,328	1,210	1,401	1,489	1,197	1,096	819	
			H20	H21	H22	H23	H24	H25	H26	H27	H28	H29	H30	R元	R2
	用途地域指定区域	自然増減	17	△11	20	△11	△41	△32	△55	△65	△119	△103	△117	△183	△200
		出生数	415	381	394	401	405	385	383	369	355	319	301	302	272
		死亡者数	398	392	374	412	446	417	438	434	474	422	418	485	472
社会増減		△426	△635	△282	△193	△235	△101	△55	△140	△166	△44	△87	△67	43	
転入者数		2,189	2,003	1,862	1,909	1,827	1,815	1,785	1,700	1,590	1,664	1,732	1,662	1,618	
転出者数		2,615	2,638	2,144	2,102	2,062	1,916	1,840	1,840	1,756	1,708	1,819	1,729	1,575	
(その他増減)		6	2	15	2	△66	△93	△55	△45	△55	△69	△64	△56	△51	
人口増減計		△403	△644	△247	△202	△342	△226	△165	△250	△340	△216	△268	△306	△208	
累計		416	△228	△475	△677	△1,019	△1,245	△1,410	△1,660	△2,000	△2,216	△2,484	△2,790	△2,998	

資料：毎月人口異動調査

注) 用途地域の人口動態数は、C0101人口総数及び用途地域指定区域人口数による人口割合より算出

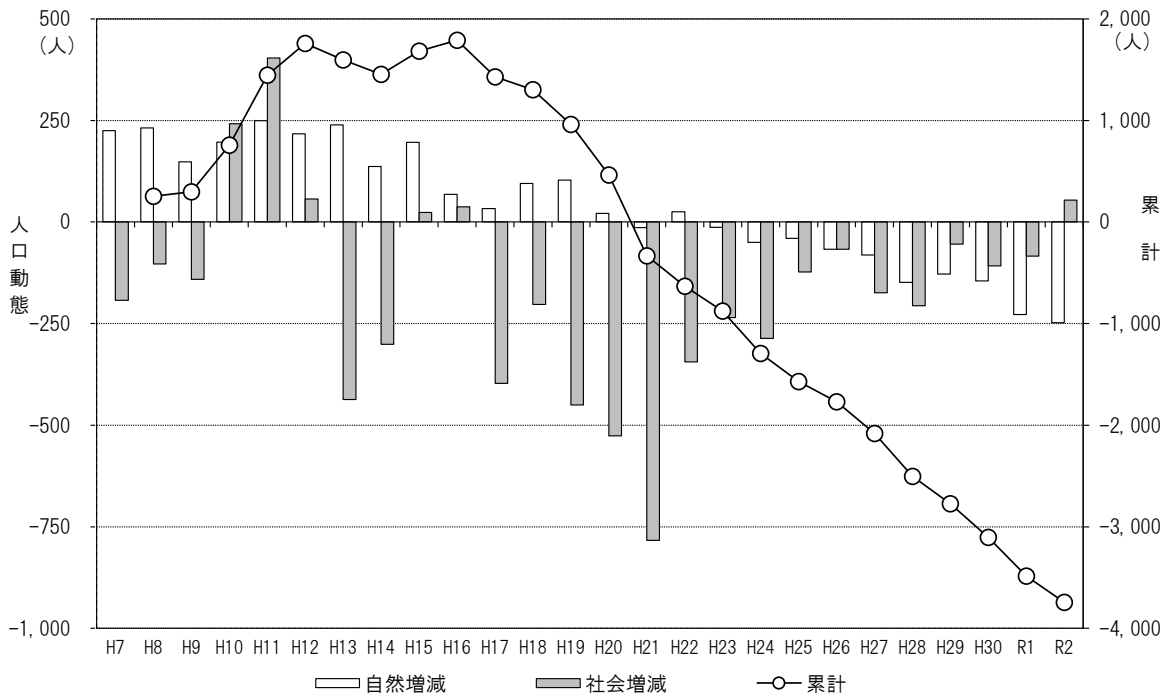


図 8 人口動態の推移 (行政区)

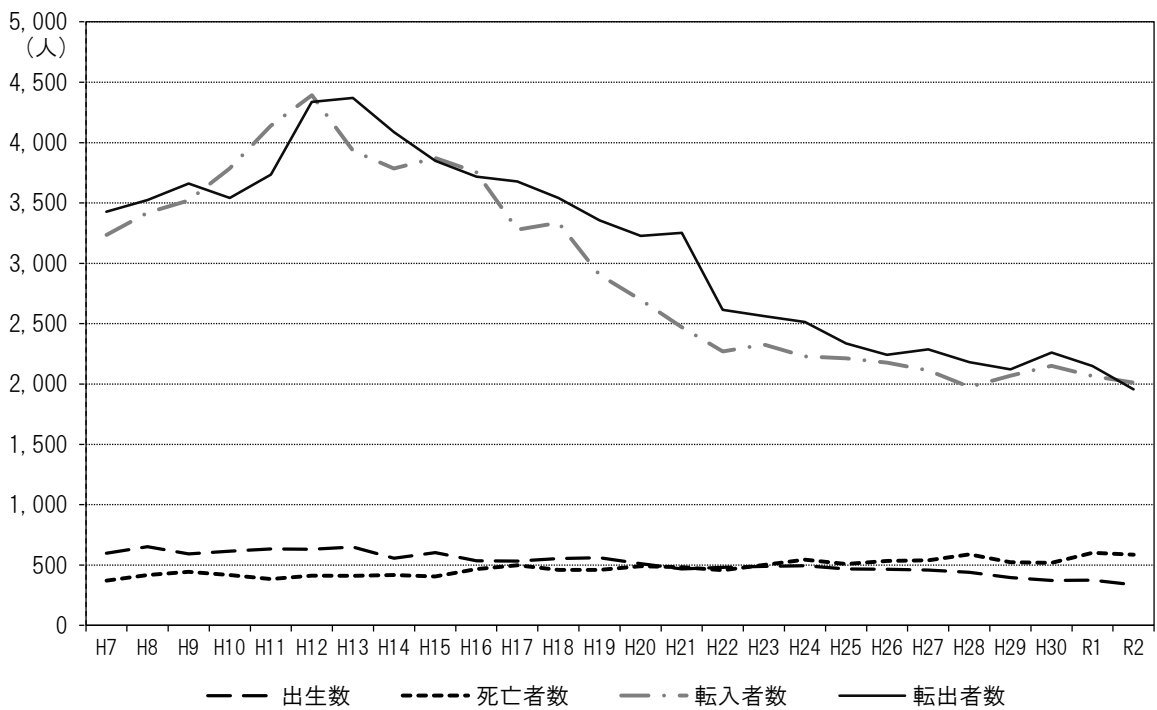


図 9 人口動態の推移内訳 (行政区)

C0105 通勤・通学移動

平成7年から平成27年の常住地による就業・通学者数、従業・就学地による就業・通学者数の推移は、ともに減少傾向にある。平成27年の常住地による就業・通学者数は26,933人、従業・就学地による就業・通学者数は30,527人となっており、平成7年と比較すると前者が4,966人、後者が7,124人の減少となっている。流出人口の推移は横ばい、流入人口の推移は減少傾向にあるものの、流出・流入率はともに増加傾向にある。

また、従業・就学地による就業・通学者数は、常住地による就業・通学者数より多く、平成27年の従業・就学地による就業・通学者比率は113.3%となっているものの、その推移はやや減少傾向にある。

流出・流入先の市町村別の順位の推移は、過去20年間の変化はあまり見受けられない。

表6 流出・流入別人口推移

	常住地による 就業・通学者数 (人)	流 出		従業・就学地による 就業・通学者数 (人)	流 入		従/常 就業・通学者 比率(%)
		就業・通学者数 (人)	流出率 (%)		就業・通学者数 (人)	流入率 (%)	
平成7年	31,899	8,824	27.7	37,651	14,576	38.7	118.0
平成12年	31,876	9,792	30.7	36,697	14,613	39.8	115.1
平成17年	30,141	9,884	32.8	34,774	14,517	41.7	115.4
平成22年	28,054	9,800	34.9	32,088	13,675	42.6	114.4
平成27年	26,933	9,732	36.1	30,527	13,304	43.6	113.3

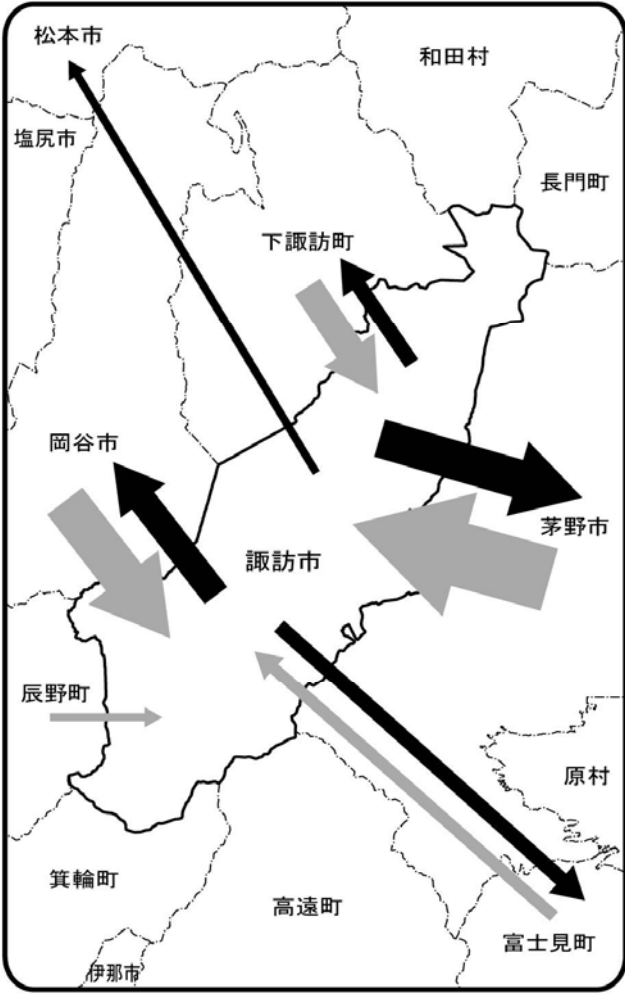
表7 市町村別流出・流入先人口推移

	流 出 先								
	流出率第1位			流出率第2位			流出率第3位		
	市町村名	流出者数 (人)	流出率 (%)	市町村名	流出者数 (人)	流出率 (%)	市町村名	流出者数 (人)	流出率 (%)
平成7年	茅野市	2,910	9.1	岡谷市	2,104	6.6	下諏訪町	1,146	3.6
平成12年	茅野市	3,400	10.7	岡谷市	2,147	6.7	富士見町	1,256	3.9
平成17年	茅野市	3,525	11.7	岡谷市	2,062	6.8	下諏訪町	1,163	3.9
平成22年	茅野市	3,534	12.6	岡谷市	2,030	7.2	下諏訪町	1,083	3.9
平成27年	茅野市	3,529	13.1	岡谷市	2,132	7.9	下諏訪町	968	3.6
	流 入 先								
	流出率第4位			流出率第5位					
	市町村名	流出者数 (人)	流出率 (%)	市町村名	流出者数 (人)	流出率 (%)			
平成7年	富士見町	1,106	3.5	松本市	608	1.9			
平成12年	下諏訪町	1,233	3.9	松本市	562	1.8			
平成17年	富士見町	1,142	3.8	松本市	595	2.0			
平成22年	富士見町	957	3.4	松本市	634	2.3			
平成27年	富士見町	696	2.6	松本市	632	2.3			
	流 入 先								
	流入率第1位			流入率第2位			流入率第3位		
	市町村名	流入者数 (人)	流入率 (%)	市町村名	流入者数 (人)	流入率 (%)	市町村名	流入者数 (人)	流入率 (%)
平成7年	茅野市	4,816	12.8	岡谷市	3,296	8.8	下諏訪町	2,246	6.0
平成12年	茅野市	4,705	12.8	岡谷市	3,208	8.7	下諏訪町	2,109	5.7
平成17年	茅野市	4,766	13.7	岡谷市	3,129	9.0	下諏訪町	1,994	5.7
平成22年	茅野市	4,572	14.2	岡谷市	3,143	9.8	下諏訪町	1,852	5.8
平成27年	茅野市	4,509	14.8	岡谷市	3,042	10.0	下諏訪町	1,749	5.7
	流 入 先								
	流入率第4位			流入率第5位					
	市町村名	流入者数 (人)	流入率 (%)	市町村名	流入者数 (人)	流入率 (%)			
平成7年	富士見町	908	2.4	辰野町	599	1.6			
平成12年	富士見町	899	2.4	松本市	552	1.5			
平成17年	富士見町	828	2.4	松本市	643	1.8			
平成22年	富士見町	733	2.3	松本市	695	2.2			
平成27年	富士見町	685	2.2	松本市	674	2.2			

資料：国勢調査

- 注1) 常住地による就業・通学者数とは当該都市に常住する（夜間人口ベース）就業・通学者数をいう。
- 注2) 従業・通学地による就業・通学者数とは当該都市に従業・通学する（昼間人口ベース）就業・通学者数をいう。
- 注3) 流出率＝流出就業・通学者数／常住地による就業・通学者数×100
- 注4) 流入率＝流入就業・通学者数／従業・通学地による就業・通学者数×100
- 注5) (従/常)就業・通学者比率＝従業・通学地による就業・通学者数／常住地による就業・通学者数×100

<平成7年>



<平成27年>

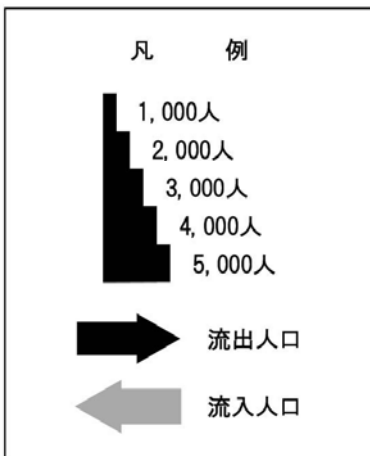
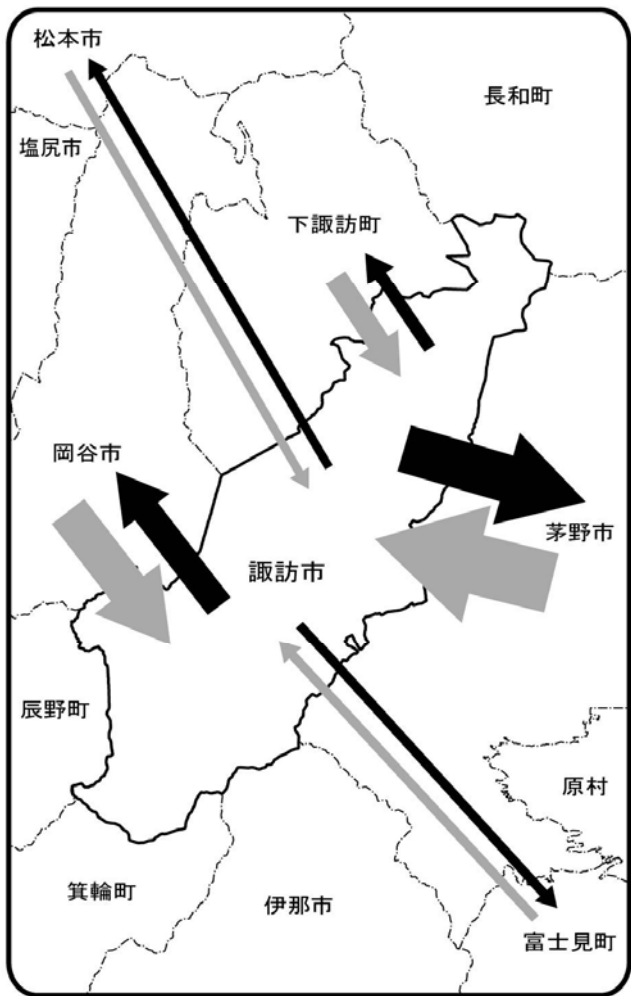


図 10 流出・流入人口の比較