

#### 4.1.6 景観及び人と自然との触れ合いの活動の場の状況

##### 1) 景観の状況

##### (1) 地域の景観特性

調査区域の景観は、諏訪湖周辺の水辺景観や霧ヶ峰などの高山地景観が広がっています。

##### (2) 主要な眺望点及び景観資源の分布及び概況

調査区域における主要な眺望点及び景観資源は、表 4.1.6.1、表 4.1.6.2及び図 4.1.6.1に示すとおりです。調査区域には、84 箇所の主要な眺望点と 12 箇所の景観資源が存在します。

表 4.1.6.1 (1) 主要な眺望点の状況

市町	番号	名称	概要
岡谷市	1	塩嶺王城パークライン	パークライン沿いには、展望広場や駐車場が整備されており、そこから北・南・中央アルプスや八ヶ岳、諏訪湖や松本平の絶景を見ることができる。
	2	高尾城跡	標高 1008m の頂上に構築された山城で、中世三沢氏の居城であった。頂上は人工的に地ならしされている。
	3	やまびこスケートの森	400m 屋外リンク、アイスアリーナの 2 つの国際公認リンクをはじめ、トレーニングルーム、ログコテージ、やまびこロッジ（合宿所）などの施設を完備している。
	4	鳥居平やまびこ公園	諏訪湖、八ヶ岳を望む標高 1,000m の高台に位置する広大な公園である。サマーボブスレー、おもしろ自転車などのほか、バーベキューコーナーも設置されている。
	5	鶴峯公園	30 種類 3 万株のツツジを有しており、中部日本一の名所となっている。
	6	出早公園	4 月中旬にはカタクリの大群落が、10 月下旬～11 月上旬には紅葉が、それぞれ目を楽しませてくれる。
	7	梨久保遺跡	富士山を望むことができる扇状地に立地した典型的な山間地の集落跡である。梨久保式土器が出土した。
	8	世界の太鼓博物館	展示されている太鼓を見るだけでなく、太鼓道場で実際に太鼓を打つ体験が楽しめる。また、太鼓作りの工場では太鼓を作る所から見ることもできる。
	9	横河川の桜アーチ	鉢伏山から諏訪湖へと流れる横河川である。春には堤防道路沿いに植えられた桜が一斉に咲き誇るほか、河原には親水公園もある。また、上流一帯はその豊かな自然、水の清冽さから、水源の森百選にも認定されている。
	10	旧渡辺家住宅	代々高島藩主に仕えた散居武士（城下町ではなく在郷の村に住んだ藩士）の家である。全国的にも現存する武士の家は少なく県宝に指定されている。明治から昭和にかけて 3 人の大臣を輩出した名家でもある。
	11	岡谷蚕糸博物館 (シルクファクトおかや)	製糸のまち岡谷を今に伝える全国にも珍しい博物館である。岡谷の製糸業は明治・大正・昭和にかけて飛躍的に発展し、日本の近代化を牽引した。
	12	成田公園	諏訪湖と市街地を望む高台に位置し、3 月には梅の花、4 月には桜の花が開花する、お花見には絶好のポイントである。
	13	蚕霊供養塔 (照光寺)	昭和 9 年に昭光寺に建立された供養塔である。世界的不況の時代に、製糸業関係者 18 人が発起人となり約 3 万人から寄付を集め、犠牲になった蚕の霊を慰め蚕糸業の発展を願った。

表 4.1.6.1(2) 主要な眺望点の状況

市町	番号	名称	概要
岡谷市	14	金上繭倉庫	岡谷に残る数少ない繭倉庫である。建築年代は明治期と推定される。旧サスダイ中村補助製糸所の繭倉庫だったが、現在は株式会社金上が譲り受け保守にあたり、倉庫として大切に使用されている。
	15	旧山一林組製糸事務所・守衛所	明治12年に創業した山一林組の事務所であり、建築は大正10年である。山一林組は昭和5年に当地方第4位の製糸会社に発展した。製糸業全盛期をしのぶ数少ない建物で、国登録有形文化財である。
	16	岡谷美術考古館	市内遺跡の縄文から平安時代までの出土品を展示しており、中でも重要文化財の顔面把手付深鉢形土器は秀逸である。
	17	イルフ童画館	岡谷市出身の童画家、武井武雄の作品を中心に展示している。「イルフ」は「古い(フルイ)」の逆さ言葉で新しいという意味である。大正から昭和にかけてのレトロで心に染みる武井の世界を堪能できる。
	18	旧林家住宅	山力林製糸所の初代、林国蔵の住宅である。主家と離れの座敷、茶室、洋館に分かれ、主屋の南側には土蔵が並ぶ。
	19	花岡公園	天文年間には武田氏が統治した花岡城跡に整備された公園である。桜の名所としても知られ、眼下の釜口水門や諏訪湖をはじめ、岡谷市街、八ヶ岳の眺望を楽しむことができる。
	20	釜口水門	諏訪湖から太平洋へとつながる天竜川の出発点である。
	21	岡谷湖畔公園	高さ55mまで噴き上がり、夜は美しくライトアップされる湖上噴水がある。春には満開の花を咲かせる桜並木などが見られる。
	22	岡谷健康福祉施設 ロマネット	諏訪湖畔に湧出する岡谷温泉を利用した温泉施設である。館内には、天然温泉をゆったりと愉しむことができるローマ風呂などがある。
	23	浅間神社	小坂の裏山、ひときわ小高い浅間山山頂に祀られている。
24	小坂公園	小坂観音院とも呼ばれる諏訪湖を望む丘の上にある名刹で、公園としても親しまれている。あじさいの名所としても有名で、梅雨明けの7月には800株のあじさいが満開となり、訪れる人々を楽しませてくれる。	
諏訪市	25	大見山展望台	大見山登山コースにある、1,365mの展望台である。
	26	蓼の海	広大な森林の中にある湖である。周辺には大見山展望台やフィールドアスレチックが整備され、ルアーフィッシングなども楽しめる。
	27	諏訪湖SA	全国の高速道路で唯一の温泉施設であり、諏訪湖を眺望しながら上諏訪温泉を堪能できる。
	28	SUWAガラスの里の美術館	著名な作家の作品が彩る美術館である。日本最大級を誇るガラスショップ、諏訪湖を一望できるレストランも併設されている。
	29	すわっこランド	素晴らしい眺望と効能豊かな上諏訪温泉で心身共にリフレッシュできる。
	30	諏訪市原田泰治美術館	諏訪市出身の素朴画家、原田泰治氏の作品を常設展示している。2階ティールームからは諏訪湖の眺望が楽しめる。
	31	諏訪市美術館・片倉館	諏訪市美術館は、信州最初の美術館であり、郷土作家はもとより全国的にも著名な作家を全部門に亘り展示している。片倉館は、大浴場「千人風呂」が有名であり、深さ1.1mの底に玉砂利を敷きつめた大理石造りとなっている。

表 4.1.6.1(3) 主要な眺望点の状況

市町	番号	名称	概要
諏訪市	32	諏訪市湖畔公園	湖畔沿いに広がる約 16 万㎡の広大な敷地内に、スポーツ広場や多目的広場、モニュメントや彫刻などがあり、諏訪湖を臨む美しい景色にも恵まれている。
	33	諏訪湖間欠泉センター	昭和 58 年 6 月 2 日に噴出した。間欠泉と七つの温泉の湧出口「七ツ釜」から漂う湯けむりを楽しめる。（現在の間欠泉は、自噴が止まって以降、圧縮空気を送ることにより噴出させている。）展望抜群の 3 階「花火館」には「諏訪湖の花火」の写真や資料が展示されている。
	34	サンリツ服部美術館	茶道具を中心とした古美術品と西洋近現代絵画を収蔵している。国宝「白楽茶碗 銘不二山」は年 1 回展示している。喫茶室がある。
	35	北澤美術館	19 世紀末、フランスで花開いたアール・ヌーヴォーのガラス工芸品と、現代日本画を常設展示している。
	36	温泉寺	高島藩主の菩提寺である。開基は高島藩初代藩主諏訪頼水である。本堂と山門は焼失したため明治 2 年に高島城から移した。中部四十九薬師霊場 7 番札所でもある。
	37	立石公園	諏訪湖を中心に諏訪市はもとより、下諏訪町、岡谷市が一望できる展望台から夕焼けが楽しめる。
	38	上諏訪駅足湯	上諏訪駅のホームにあり、乗車券または入場券で利用することができる。
	39	手長神社	祭神は手摩乳命である。境内社に御頭御社官司社がみられ、古くから信仰の地であった。
	40	諏訪湖の森	有賀峠の途中にある施設である。諏訪湖を一望できる。
	41	地藏寺	曹洞宗の禅寺である。裏庭は、背後の山を巧みに利用した江戸時代初期の様式の「池泉鑑賞式兼廻遊式」の庭園がある。
	42	正願寺	俳人河合曾良の墓がある。川越庭園があり、四季を通じて花が咲き競い、別名あじさい寺と呼ばれる。新田次郎の墓もある。
	43	八劔神社	祭神は八千矛神である。神社造営は船役銭によっていた。諏訪神社に準じていたため御神渡り拝観式の特権神事を行っている。
	44	高島城	約 400 年前に築城された高島城。現在の天守閣は昭和 45 年に復興されたものである。1・2 階は郷土や高島城の資料室に、3 階は展望室として利用されている。城内は桜や藤の名所としても名高い公園になっている。
	45	文学の道公園	550m の帯状公園である。諏訪にゆかりのある文学者等の小説、詩、短歌、俳句、童謡等 19 点の石碑がある。
	46	踊場湿原	車山、八島ヶ原湿原と合わせて霧ヶ峰三大湿原の一つに数えられている。国の天然記念物であり、高層湿原と低層湿原を併せ持つ大変珍しい湿原で、湿原内の池にはスゲの根が持ち上がってできたヤチボウズと呼ばれる珍しい現象も見られる。
	47	阿弥陀寺	岩窟に十一面観音を祀り、念仏不断の道場である。紅葉の名所であり、唐沢山の秋月は諏訪八景のひとつとして古来有名である。阿弥陀寺周辺からは諏訪湖も一望できる。
	48	桑原城址	諏訪の山城の中で実戦の記録を残す数少ない城で、武田信玄に攻められ無念開城した。城跡には老松がある。
	49	諏訪市博物館	諏訪大社上社に直面し、諏訪の時間、信仰をテーマとして諏訪の歴史、風土を映像や音を使いながら展示している。
	50	神宮寺足湯	諏訪大社上社のそばにあり参拝後に楽しむ人々の姿も多く見られる。諏訪市博物館に併設されている。

表 4.1.6.1(4) 主要な眺望点の状況

市町	番号	名称	概要
諏訪市	51	諏訪大社上社本宮	信濃一の宮である。全国に1万以上ある諏訪神社の総本社である。7年に1度御柱大祭が行われる。
	52	法華寺	諏訪大社上社のすぐそばに佇んでいる。「赤穂浪士」の事件や「本能寺の変」にもかかわる舞台となった場所である。
茅野市	53	市民の森	市民が里山とふれあえる場所として米沢の吉田山に市が設置した面積約200haの森林である。
	54	頼岳寺	禅宗のうちの曹洞宗で、開基は諏訪大社の祭神の子孫である。古くから修行寺として知られ、坐禅堂は一般に使用可能である。
	55	諏訪氏城跡上原城	上原城は、諏訪氏惣領家の本拠地で、後に40年間武田氏の領有するところとなった。
	56	アクアランド茅野	上原温泉を活用した「温泉施設(浴場・サウナ等)」と「室内温泉プール」の複合施設である。
	57	放浪美術館	放浪の画家・山下清の鮮烈な色遣いや様々な手法を用いて描かれた作品を集めた日本初の常設美術館である。
	58	神長官守矢史料館	諏訪上社の神長官であった守矢氏が中世より祈禱を行った建物である。史料館には、守矢家の鎌倉時代以来の上社の神事に関する古文書1618点が収蔵されている。
	59	前宮公園	親子で楽しめる公園である。
	60	諏訪大社上社前宮	諏訪信仰発生の地と伝えられる。上社最大の神事御頭祭は前宮十間廊に御神輿を安置して行なわれる。
	61	峠の茶屋	諏訪湖から八ヶ岳までの諏訪盆地が一望できる無料展望台である。
	62	永明寺山公園	親子で自然を楽しめる公園である。
	63	茅野市民館・茅野市美術館	茅野市民館は、大小ホール、茅野市美術館、図書館、レストラン、スタジオ、市民ギャラリーなど、施設が整っている。茅野市美術館は郷土色豊かな美術館として、郷土出身および郷土ゆかりの作家たちの作品を収集、展示している。
	64	白岩観音堂	近世社寺建築史に有名な立川流の諏訪の初代立川和四郎富棟の江戸で宮彫り修業後の第一作として名高い。
	65	米沢温泉 塩壺の湯	全館バリアフリー、交代浴が行なえる。ドライ・ミストサウナも充実している。
	下諏訪町	66	富士見橋
67		相楽塚	明治維新の折り、官軍の先鋒として年貢半減などを掲げ中山道を江戸へと向かった赤報隊が、維新政府により斬首されたのがこの地である。
68		万治の石仏	諏訪大社下社春宮の近く、田んぼの中に鎮座する阿弥陀如来の石仏である。高さ2m余の自然石にちょこんと頭を乗せた姿が興味深く、岡本太郎画伯や作家新田次郎氏が絶賛したことから広く知られるようになった。
69		諏訪大社下社春宮	諏訪大社下社の最初の鎮座地とも伝えられている。幣拝殿・片拝殿は国の重要文化財である。毎年1月15日には筒粥殿において作物の豊凶を占う筒粥神事が行われる。
70		水月公園	諏訪盆地を一望する高台にある公園で、桜の名所でもある。4月中旬～下旬が見頃である。また、句碑を見ながら散歩ができる。
71		諏訪湖時の科学館儀象堂	900年の時を超え、世界で初めて完全復元された機械時計の原点「水運儀象台」をはじめ、館内には江戸時代からの貴重な時計が一堂に並び、時計の歴史が楽しめる展示コーナーなどがある。
72		青塚古墳	諏訪地方では唯一の前方後円墳の一種である。下諏訪の大半と岡谷市まで見おろすことができる。



表 4.1.6.1(5) 主要な眺望点の状況

市町	番号	名称	概要
下 諏 訪 町	73	遊泉ハウス児湯	よく温まり子室に恵まれる湯ということから児湯と呼ばれる。諏訪大社下社秋宮から徒歩5分である。
	74	下諏訪宿本陣岩波家	参勤交代の大名らが泊まった本陣である。ドウダンツツジの古木などがあり、歴史をしのばせる回遊式庭園は落ち着きがあり、石の配置も見事である。
	75	甲州街道・ 中山道合流の地	下諏訪宿では、五街道のうち甲州道中と中山道の二つの街道が合流している。碑の奥には、壁面に昔の共同浴場を中心に宿場町の情景を描いた有田焼レリーフもある。
	76	日本電産サンキョーオ ルゴール記念館すわの ね	オルゴールのパイオニア「Sankyo」が、諏訪の精緻なものづくりの伝統を世界に発信する、学べて、聴けて、創れて、手に入れることのできるオルゴールミュージアムである。
	77	諏訪大社下社秋宮	幣拝殿の見事な彫刻は江戸中期の名匠、立川和四朗官棟の代表作である。大柱連縄が飾られた三方切妻造りの神楽殿、青銅製では日本一大きいとされる狛犬などがある。幣拝殿、神楽殿ともに国の重要文化財である。
	78	富士山眺望ポイント 下諏訪町湖浜	下諏訪町の湖畔から遠望する富士山は国土交通省関東地方整備局が選定した「関東の富士見百景」に選ばれている。
	79	ハーモ美術館	アンリ・ルソーによって開花した素朴派を常設展示し、个性的な美術館として注目を集めている。素朴派とは、他に職業を持ちながら画家を続けた人々の総称である。
	80	湖畔の湯	浴場は大きな湯船が特徴で、ジェットバスや露天風呂が設けられている。駐車場も広く、車でのアクセスも良好である。
	81	諏訪湖博物館・赤彦記 念館	諏訪湖と人々の暮らしをテーマに、その様子を展示している。アララギ派の歌人、島木赤彦の資料も展示している。諏訪湖の鳥の観察もできる。
	82	柿蔭山房	アララギ派歌人であった赤彦の住まい跡がある。この柿蔭山房で多くの優れた歌を残した。秋には柿の実と山房の美しい風景が見られる。
	83	いずみ湖公園	人工池いずみ湖周辺を、保健休養レクリエーションの場として整備した公園である。テニスコートやマレットゴルフ場、キャンプサイト等が整備されている。
	84	鎌倉街道ビューポイン ト	旧鎌倉街道沿いの標高 800m の高台に位置し、下諏訪の街並みと諏訪湖を眼下に、四季折々の山々の雄大なパノラマが広がる。湖岸に密集した市街地と山裾の段々畑は、諏訪湖と山に挟まれ平坦地の少ない下諏訪ならではの風景である。

出典：「全国観光情報データベース」（令和2年3月 公益社団法人日本観光振興協会）  
「各市町観光パンフレット」（令和2年3月 岡谷市、諏訪市、茅野市、下諏訪町）  
「信州ふるさとの見える丘」（令和2年3月 長野県建設部都市・まちづくり課）  
「信州サンセットポイント100選」（平成11年 長野県観光機構）

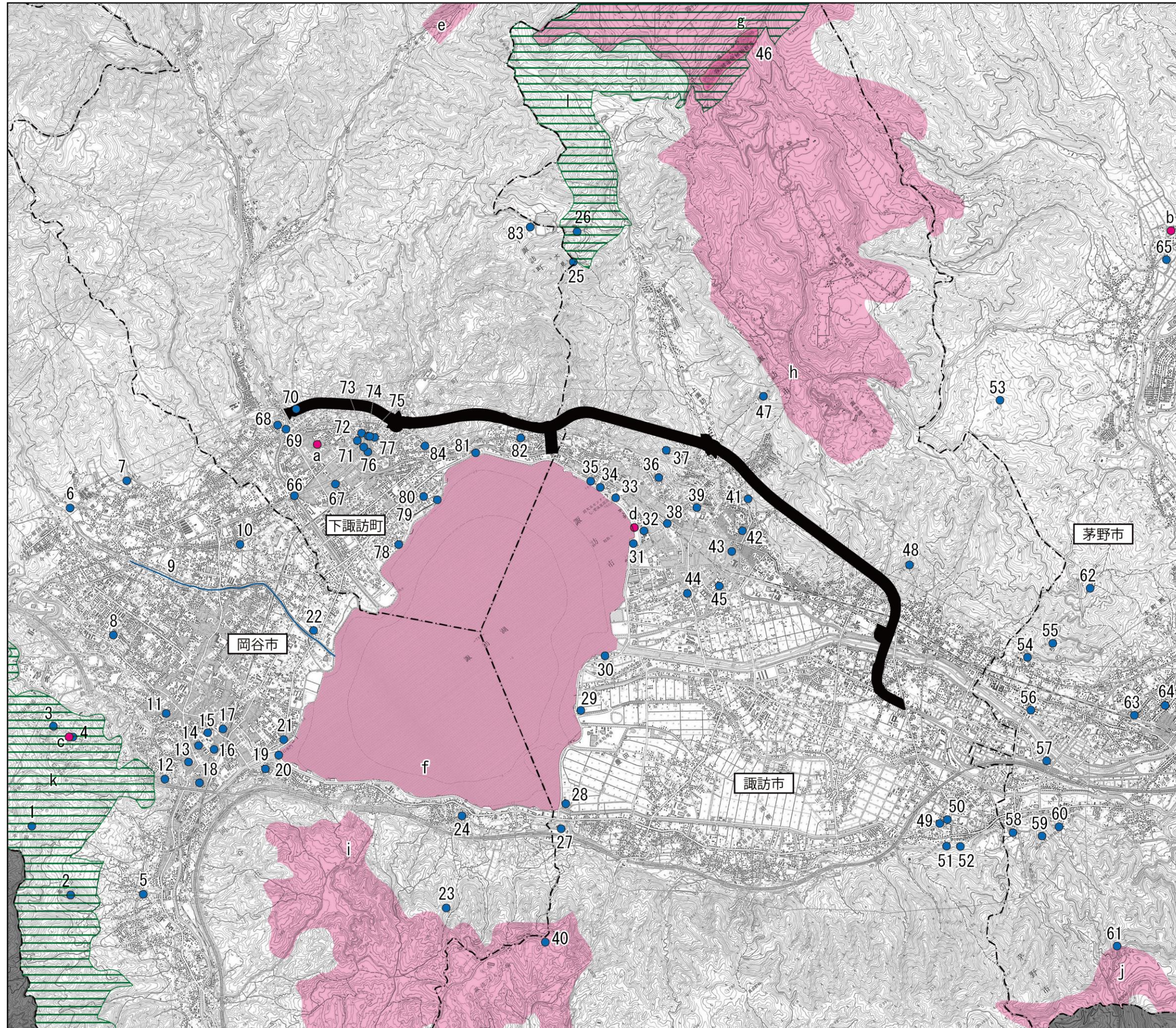
表 4.1.6.2 景観資源の状況

番号	名称	概要
a	下諏訪温泉	種別:噴泉
b	塩沢湧泉群	種別:湧泉群
c	鳥居平やまびこ公園	日本の都市公園 100 選
d	諏訪湖ふれあい渚	日本の渚・百選
e	古池	種別:湖沼
f	諏訪湖	種別:湖沼
g	踊場湿原	種別:湿原
h	霧ヶ峰	種別:火山性高原
i	硯石高原	種別:非火山性高原
j	入笠高原	種別:非火山性高原
k	塩嶺王城県立公園	県立自然公園
l	八ヶ岳中信高原国定公園	国定公園

出典：「第3回自然環境保全基礎調査 長野県自然環境情報図」（平成元年 環境庁）  
「自然公園指定状況一覧」（令和2年3月 長野県自然保護課）  
「日本の都市公園100選」（昭和64年 日本公園緑地協会）  
「日本の渚・百選」（平成8年 国土交通省）



図 4.1.6.1 主要な眺望点及び景観資源位置図



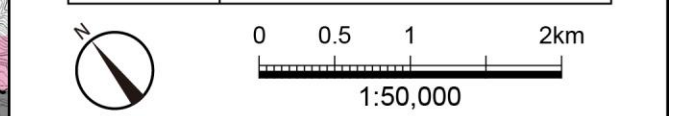
【眺望点】	
記号	名称
1	塩嶺王城パークライン
2	高尾城跡
3	やまびこスケートの森
4	鳥居平やまびこ公園
5	鶴峯公園
6	出早公園
7	梨久保遺跡
8	世界の太鼓博物館
10	旧渡辺家住宅
11	岡谷蚕糸博物館 (シルクファクトおかや)
12	成田公園
13	蚕壺供養塔 (照光寺)
14	金上彌倉庫
15	旧山一林組製糸事務所 ・守衛所
16	岡谷美術考古館
17	イルフ童画館
18	旧林家住宅
19	花園公園
20	釜口水門
21	岡谷湖畔公園
22	岡谷健康福祉施設 ロマネット
23	浅間神社
24	小坂公園
25	大見山展望台
26	夢の海
27	諏訪湖 SA
28	SUWA ガラスの里の美術館
29	すわっこランド
30	諏訪市原田泰治美術館
31	諏訪市美術館・片倉館
32	諏訪市湖畔公園
33	諏訪湖間欠泉センター
34	サンリツ服飾美術館
35	北澤美術館
36	温泉寺
37	立石公園
38	上諏訪駅足湯
39	手長神社
40	諏訪湖の森
41	地藏寺
42	正願寺
43	八剋神社
44	高島城
45	文学の道公園
47	阿弥陀寺
48	桑原城址
49	諏訪市博物館
50	神宮寺足湯
51	諏訪大社上社本宮
52	法華寺
53	市民の森
54	頼岳寺
55	諏訪氏城跡上原城
56	アクアランド茅野
57	放浪美術館
58	神長官守矢史料館
59	前宮公園
60	諏訪大社上社前宮
61	峠の茶屋
62	永明寺山公園
63	茅野市民館・ 茅野市美術館
64	白岩観音堂
65	米沢温泉 塩壺の湯
66	富士見橋
67	相楽塚
68	万治の石仏
69	諏訪大社下社春宮
70	水月公園
71	諏訪湖時の科学館儀象堂
72	青塚古墳
73	遊泉ハウス見湯
74	下諏訪宿本陣岩波家
75	甲州街道・中山道合流の地
76	日本電産サンキョー オルゴール記念館すわのね
77	諏訪大社下社秋宮
78	富士山眺望ポイント 下諏訪町湖浜
79	ハーモ美術館
80	湖畔の湯
81	諏訪湖博物館・赤彦記念館
82	柿蔭山房
83	いずみ湖公園
84	鎌倉街道ビューポイント
9	横河川の桜アーチ
46	踊場湿原

出典：「全国観光情報データベース」(令和2年3月 社団法人日本観光振興協会)  
 「各市町観光パンフレット」  
 (令和2年3月 岡谷市、諏訪市、茅野市、下諏訪町)  
 「信州ふるさとの見える丘」(令和2年3月 長野県建設部都市・まちづくり課)  
 「信州サンセットポイント100選」(平成11年 長野県観光機構)

【景観資源】		
記号	名称	備考
●	a 下諏訪温泉	噴泉
●	b 塩沢湧泉群	湧泉群
●	c 鳥居平やまびこ公園	日本の都市公園100選
●	d 諏訪湖ふれあい渚	日本の渚・百選
●	e 古池 f 諏訪湖	湖沼
■	g 踊場湿原	湿原
■	h 霧ヶ峰	火山性高原
■	i 硯石高原 j 入笠高原	非火山性高原
■	k 塩嶺王城県立公園	自然公園
■	1 八ヶ岳中信高原国定公園	自然公園

出典：「第3回自然環境保全基礎調査 長野県自然環境情報」(平成元年 環境庁)  
 「自然公園指定状況一覧」(令和2年3月 長野県自然保護課)  
 「日本の都市公園100選」(昭和64年 日本公園緑地協会)  
 「日本の渚・百選」(平成8年 国土交通省)

記号	名称
—	都市計画対象道路事業実施区域
- - -	行政界
■	調査対象外





2) 人と自然との触れ合いの活動の状況

(1) 人と自然との触れ合いの活動の場の概況

調査区域は、人と自然との触れ合いの活動の場として、自然観察や散策等の活動ができる場があります。また、主な行事として、御柱祭や小宮御柱祭もあり、沿岸部には、遊歩道、ジョギングロード及び公園等が整備されています。

(2) 主要な人と自然との触れ合いの活動の場の分布及び概況

調査区域における主要な人と自然との触れ合いの活動の場の状況は、表 4.1.6.3 及び図 4.1.6.2に示すとおりです。

調査区域には、48 箇所の主要な人と自然との触れ合いの活動の場が存在します。

表 4.1.6.3 (1) 主要な人と自然との触れ合いの活動の場の状況

番号	名称	活動区分	概要
1	鶴峯公園	自然観察	30 種類 3 万株のツツジを有しており、中部日本一の名所となっている。鶴峯公園では、毎年 5 月初旬から下旬にかけて、つつじ祭りが開催され、たくさんの観光客でにぎわう。
2	小坂公園	自然観察	小坂観音院とも呼ばれる諏訪湖を望む丘の上にある名刹で、公園としても親しまれている。あじさいの名所としても有名で、梅雨明けの 7 月には 800 株のあじさいが満開となり、訪れる人々を楽しませてくれる。
3	塩嶺王城 パークライン	観光道路	パークライン沿いには、展望広場や駐車場が整備されており、そこから北・南・中央アルプスや八ヶ岳、諏訪湖や松本平の絶景を見ることが出来る。
4	釜口水門	自然観察	諏訪湖から太平洋へとつながる天竜川の出発点である。
5	小宮御柱祭	主な行事	小宮とは、諏訪 6 市町村の各地区に点在する、諏訪大社ゆかりの神社など、大小様々な神社のことをいう。小宮でも諏訪大社の御柱祭にあわせて、「小宮の御柱」と呼ばれる御柱祭が夏の終わりから秋にかけて行われる。調査区域内には、「出早雄小萩神社」「東堀正八幡宮」「熊野神社」「津島神社(高木)」「児玉石神社」「手長神社」「諏訪護国神社」「千鹿頭神社」「初島神社」「達屋酢蔵神社」等、多数の神社がある。
6	出早公園	自然観察	4 月中旬にはカタクリの大群落が、10 月下旬～11 月上旬には紅葉が、それぞれ目を楽しませてくれる。
7	高尾山登山道	登山	諏訪湖を望む展望台があり、登山道が整備されている。
8	初期中山道	散策	中山道には塩尻を通らない初期の中山道があり、この旧街道は桜沢から東の山中に入り、牛首峠を越えて小野宿、さらに小野峠を越えて下諏訪で塩尻峠からの中山道と合流する道である。
9	中山道	散策	江戸時代に整備された五街道の一つである。甲州街道の終点にあり中山道で唯一温泉が湧き、諏訪大社の総本社が鎮座する門前町であったことなどから非常に栄えた下諏訪宿がある。
10	川岸コース	散策	岡谷市まちづくりウォーキング事業のコースで、全長は 7.5km である。
11	湊西街道コース	散策	岡谷市まちづくりウォーキング事業のコースで、全長は 5.4km である。
12	絲まち西回廊	散策	岡谷市まちづくりウォーキング事業のコースで、全長は 4.5km である。
13	絲まち東回廊	散策	岡谷市まちづくりウォーキング事業のコースで、全長は 3.7km である。

表 4.1.6.3(2) 主要な人と自然との触れ合いの活動の場の状況

番号	名称	活動区分	概要
14	花回廊	散策	岡谷市まちづくりウォーキング事業のコースで、かたくりコースは9.0km、さくらコースは6.0kmである。
15	中山道コース	散策	岡谷市まちづくりウォーキング事業のコースで、全長は9.1kmである。
16	横河川の桜アーチ	散策 自然観察	鉢伏山から諏訪湖へと流れる横河川である。春には堤防道路沿いに植えられた桜が一斉に咲き誇るほか、河原には親水公園もある。また、上流一帯はその豊かな自然、水の清冽さから、水源の森百選にも認定されている。
17	岡谷湖畔公園	自然観察	高さ55mまで噴き上がり、夜は美しくライトアップされる湖上噴水がある。春には満開の花を咲かせる桜並木などが見られる。
18	鳥居平やまびこ公園	自然観察	諏訪湖、八ヶ岳を望む標高1,000mの高台に位置する広大な公園である。サマーボブスレー、おもしろ自転車などのほか、バーベキューコーナーも設置されている。
19	諏訪湖	散策、自然観察	諏訪湖はコイ、フナ、ワカサギなど魚類も豊富で、湖周や湖上は常に釣り人で賑わっているほか、ウインドサーフィンやボートといったウォータースポーツも盛んである。また、秋も終わりにになると数多くの白鳥が飛来する。
20	水月公園	散策、自然観察	諏訪湖を一望できる諏訪地方随一の桜の名所である。ソメイヨシノ・コヒガンザクラなど約560本が咲き誇り、夜桜も楽しめる。諏訪大社下社秋宮から公園まで続く通称花見新道(国道142号)は桜のトンネルとなり、温泉地も程近く、ドライブも楽しめる。また、水月公園さくらまつりも行われる。
21	諏訪湖一周ジョギングロード	散策、ジョギング	諏訪湖沿いには、クッションの効いたジョギングロードがある。約1kmごとに道標が設置され、諏訪湖や山々など美しい風景を眺めながら、ジョギングやウォーキング、散策などができる。
22	鎌倉街道ロマンの道散策コース	散策	秋宮から1.5kmの歴史と自然が感じることのできるコースである。諏訪湖の眺望も絶景である。
23	諏訪大社下社曳行ルート	主な行事	諏訪大社では7年目毎の寅と申の年に宝殿を新築し、社殿の4隅にあるモミの大木を建て替える「式年造営御柱大祭」、通称「御柱祭」が行われる。下諏訪町大平にある、棚木場が下社山出しの開始地点である。里曳きは注連掛と呼ばれる地から諏訪大社下社秋宮まで行われる。
24	蓼の海	自然観察	広大な森林の中にある湖である。周辺には大見山展望台やフィールドアスレチックが整備され、ルアーフィッシングなども楽しめる。
25	文学の道公園	散策 自然観察	550mの帯状公園である。諏訪にゆかりのある文学者等の小説、詩、短歌、俳句、童謡等19点の石碑がある。
26	上川土手	自然観察	上川の土手にほぼ同じ時期に咲く桜とスイセンの色の競演はたいへん見事な眺めである。
27	ザゼンソウの里公園	自然観察	花の様子が僧の坐禅する姿に似ているのでこの名がある。公園内には遊歩道が整備され、遊歩道の隣を澄んだ小川が流れ、また湿地が広がる。湿地には、4月上旬からザゼンソウや水芭蕉(4月中旬)が咲く。
28	霧ヶ峰&史跡コース	散策	諏訪市ウォーキングマップに記載のあるコースで、霧ヶ峰高原留塚コース・薙鎌コース、上社の杜歴史の散歩道チャレンジコース、桑原城址コース、唐沢山阿弥陀寺コースがある。
29	里山コース	散策	諏訪市ウォーキングマップに記載のあるコースで、西山さわやか歩こ〜路、三本松展望コース、東山歴史の遊歩道、寺社めぐりコース、大和の里散策がある。
30	まちなか&田園コース	散策、自然観察	諏訪市ウォーキングマップに記載のあるコースで、城下町AコースBコース、風樹の散策路、カモと歩く田園コース、舟渡山・田園コースがある。
31	大見山登山コース	登山	上諏訪駅西口を出発点とする登山コースである。大見山まで約3時間であり、立石公園や蓼の海を通る。

表 4.1.6.3(3) 主要な人と自然との触れ合いの活動の場の状況

番号	名称	活動区分	概要
32	諏訪大社上社 曳行ルート	主な行事	諏訪大社では7年目毎の寅と申の年に宝殿を新築し、社殿の4隅にあるモミの大木を建て替える「式年造営御柱大祭」、通称「御柱祭」が行われる。茅野市玉川字原山にある綱置場が山出しの開始地点である。里曳きは安国寺から諏訪大社上社本宮まで行われる。
33	いずみ湖公園	自然観察	人工池いずみ湖周辺を、保健休養レクリエーションの場として整備した公園である。テニスコートやマレットゴルフ場、キャンプサイト等が整備されている。
34	踊場湿原	自然観察	車山、八島ヶ原湿原と合わせて霧ヶ峰三大湿原の一つに数えられている。国の天然記念物であり、高層湿原と低層湿原を併せ持つ大変珍しい湿原で、湿原内の池にはスゲの根が持ち上がってきたヤチボウズと呼ばれる珍しい現象も見られる。
35	諏訪湖畔公園	散策、自然観察	湖畔道路沿い広がる約16万m <sup>2</sup> の広大な敷地内に、スポーツ広場や多目的広場、モニュメントや彫刻などがあり、諏訪湖を望む美しい景色にも恵まれている。
36	高島公園	自然観察	園内は桜の名所となっており、花見のシーズンには大勢の人で賑わう。ソメイヨシノを中心にシダレザクラ、ヒガンザクラ、ヤエザクラ約90本が植えられている。また、黄色の花をつけたサンシュユも桜と同じ時期に満開となる。
37	西山公園	自然観察	千本桜と呼ばれるたくさんのソメイヨシノが咲きほこる。
38	市民の森	自然観察	市民の森は市民が里山とふれあえる場所として米沢の吉田山に市が設置した面積約200haの森林である。
39	永明寺山遊歩道	散策	市街地に近く、永明寺山の山麗を歩く手軽なコースは、多くの市民に親しまれている散歩道となっている。
40	永明寺山公園	自然観察	親子で自然を楽しめる公園である。
41	立石公園	散策、自然観察	国蝶オオムラサキの生息地として知られ、そのエサとなるエノキの木を育てるなどの諏訪国蝶オオムラサキの会による保護活動が行われている。
42	小鳥と緑花の 散策路	散策 自然観察	2003年に諏訪市の助成を受けて整備された、四季を通じて野鳥が観察できる散策路。
43	慈雲寺	散策 自然観察	石畳の間に生えた苔と、杉並木の間から射す光がとても綺麗な参道が伸びる。山門を入ると天桂松と言われる樹齢400年の立派な松の木があり、その奥には立派な石庭がある。
44	浮島社	散策 自然観察	諏訪大社下社春宮脇に流れる砥川の中の島。神威により大水でも流れず、下社七不思議の一つである。社は浮島社と呼ばれ、清め祓いの神を祀り、六月三十日の大祓式、夏越の祓いはここで行う。
45	先宮神社	散策 自然観察	境内前の小川に橋が無いことが特徴的である。境内には、諏訪市指定の天然記念物「大櫨」がある。
46	佛法紹隆寺	散策 自然観察	境内には、諏訪市の天然記念物に指定された樹齢200～300年のイチョウが2本あり、紅葉は見事である。また、名勝に指定された庭園がある。
47	諏訪大社下社春宮	散策 自然観察	諏訪大社はお諏訪様・諏訪大明神として全国で崇敬されている。諏訪湖の南に上社（前宮と本宮）、北に下社（春宮と秋宮）に分かれ、この4社を合わせて諏訪大社と総称する。諏訪大社下社春宮は、諏訪大社下社の最初の鎮座地とも伝えられており、幣拝殿・片拝殿は国の重要文化財である。

表 4.1.6.3(4) 主要な人と自然との触れ合いの活動の場の状況

番号	名称	活動区分	概要
48	諏訪大社下社秋宮	散策 自然観察	諏訪大社はお諏訪様・諏訪大明神として全国で崇敬されている。諏訪湖の南に上社（前宮と本宮）、北に下社（春宮と秋宮）に分かれ、この4社を合わせて諏訪大社と総称する。諏訪大社下社秋宮には、樹齢約800年御神木「根入りの杉」や青銅製では日本一大きいとされる狛犬など、見どころがたくさんある。幣拝殿、神楽殿ともに国の重要文化財である。

出典：「全国観光情報データベース」（令和2年3月 公益社団法人日本観光振興協会）

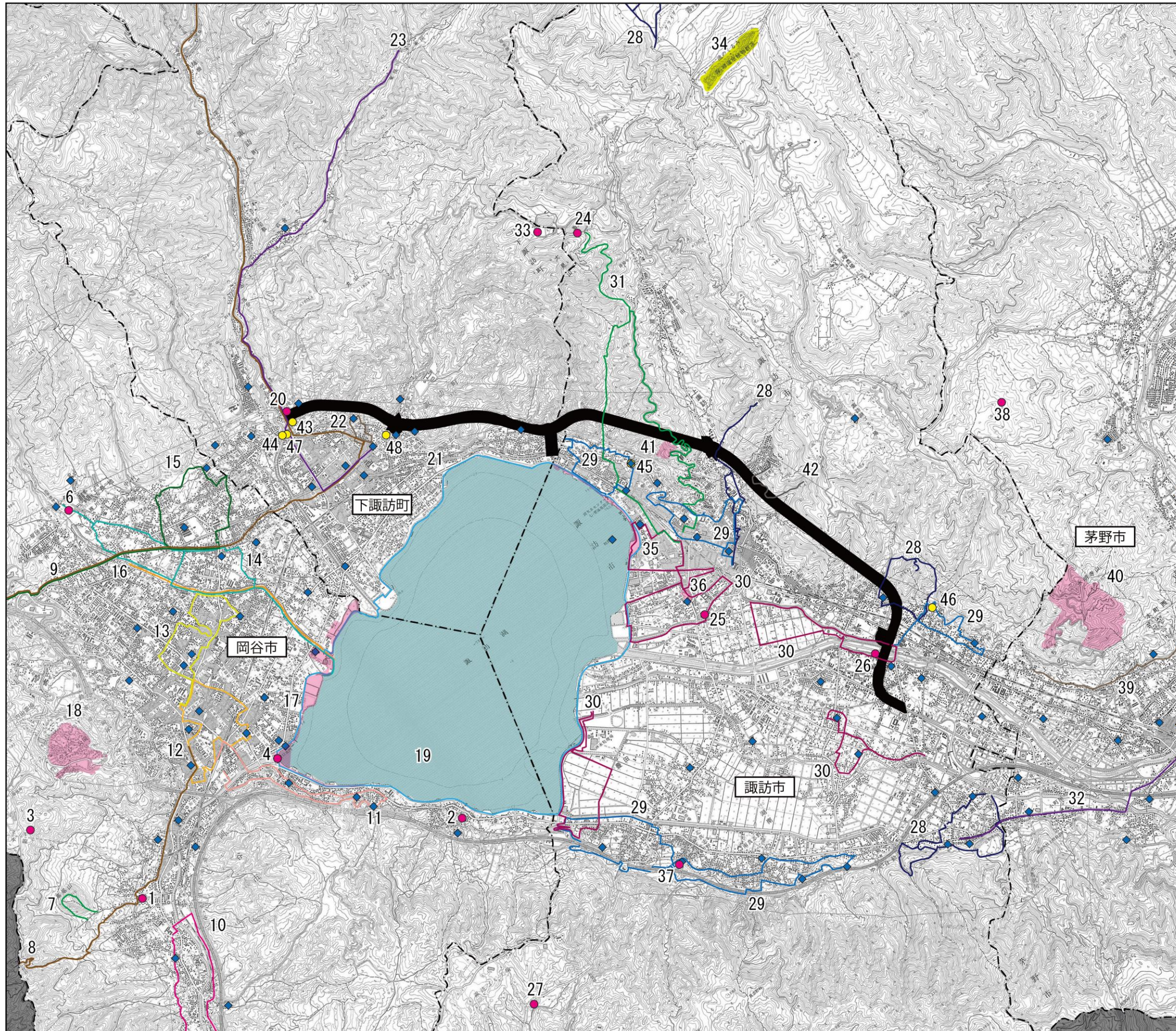
「各市町観光パンフレット」（令和2年3月 岡谷市、諏訪市、茅野市、下諏訪町）

「諏訪湖一周ジョギングロード」（平成24年9月 長野県健康福祉部健康長寿課）

「信州諏訪御柱祭ホームページ」（令和2年3月 諏訪地方観光連盟御柱祭観光情報センター）



図 4.1.6.2  
人と自然との触れ合いの活動の場の位置図

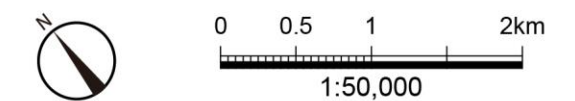


記号	名称	備考		
●	1 鶴峰公園	24 蓼の海	公園	
	2 小坂公園	25 文学の道公園		
	3 塩嶺王城パークライン	26 上川土手		
	4 釜口水門	27 ザゼンソウ里公園		
	6 出早公園	33 いずみ湖公園		
	20 水月公園	37 西山公園		
		38 市民の森		
	◆	5 小宮御柱祭		祭
	—	16 横河川の桜アーチ		桜
	—	21 諏訪湖一周ジョギングロード		ジョギングロード
—	7 高尾山登山道	登山道		
—	31 大見山登山コース			
—	8 初期中山道	中山道		
—	9 中山道			
—	23 諏訪大社下社曳行ルート	祭		
—	32 諏訪大社上社曳行ルート			
—	10 川岸コース	遊歩道 散策路		
—	11 湊西街道コース			
—	12 絲まち西回廊			
—	13 絲まち東回廊			
—	14 花回廊			
—	15 中山道コース			
—	28 霧ヶ峰&史跡コース			
—	29 里山コース			
—	30 まちなか&田園コース			
—	22 鎌倉街道ロマンの道散策コース			
—	39 永明寺山遊歩道			
—	42 小鳥と緑花の散策路			
—	19 諏訪湖		湖沼	
—	34 踊場湿原		湿原	
●	17 岡谷湖畔公園	公園		
	18 鳥居平やまびこ公園			
	35 諏訪湖畔公園			
	36 高島公園			
	40 永明寺山公園			
●	41 立石公園	社寺		
	43 慈雲寺			
	44 浮島社			
	45 先宮神社			
	46 佛法紹隆寺			
	47 諏訪大社下社春宮			
	48 諏訪大社下社秋宮			

出典：「全国観光情報データベース」  
 (令和2年3月、公益社団法人日本観光振興協会)  
 「各市町観光パンフレット」  
 (令和2年3月、岡谷市、諏訪市、茅野市、下諏訪町)  
 「諏訪湖一周ジョギングロード」  
 (平成24年9月、長野県健康福祉部健康長寿課)  
 「信州諏訪御柱祭ホームページ」  
 (令和2年3月、諏訪地方観光連盟御柱祭観光情報センター)

◆：5小宮御柱祭を示し、番号は振っていない。

記号	名称
—	都市計画対象道路事業実施区域
- - - - -	行政界
■	調査対象外





### 3) 文化財の状況

調査区域には、「文化財保護法」（昭和 25 年 5 月 30 日法律第 214 号、最終改正：平成 30 年 6 月 8 日法律第 42 号）第 109 条第 1 項及び「文化財保護条例」（昭和 50 年 12 月 25 日長野県条例第 44 号、最終改正：平成 17 年 3 月 28 日長野県条例第 38 号）、「岡谷市文化財保護条例」（平成 10 年 3 月 31 日岡谷市条例第 6 号、最終改正：平成 17 年 3 月 29 日岡谷市条例第 10 号）、「諏訪市文化財保護条例」（昭和 41 年 4 月 1 日諏訪市条例第 1 号、最終改正：平成 17 年 3 月 18 日諏訪市条例第 5 号）、「茅野市文化財保護条例」（昭和 40 年 4 月 1 日茅野市条例第 11 号、最終改正：平成 17 年 3 月 30 日茅野市条例第 5 号）、「下諏訪町文化財保護条例」（昭和 43 年 9 月 21 日下諏訪町条例第 21 号、最終改正：令和 2 年 3 月 17 日条例第 2 号）により指定された史跡、名勝（庭園、公園、橋梁及び築堤にあつては、周囲の自然的環境と一体をなしていると判断されるものに限る）、天然記念物（動物又は植物の種を単位として指定されている場合における当該種及び標本を除く。）49 箇所、建造物・石造 86 箇所が存在します。また、調査区域には、埋蔵文化財が 591 箇所存在します。

これらの指定状況は、表 4.1.6.4～表 4.1.6.6 に、分布図は図 4.1.6.3～図 4.1.6.5 に示すとおりです。

表 4.1.6.4 (1) 文化財（史跡・名勝・天然記念物）の指定状況

市町	番号	名称	所在地	指定登録	指定年月日	種別
岡谷市	1	梨久保遺跡	岡谷市長地梨久保 2 丁目	国指定	昭和 59 年 1 月 11 日	史跡
	2	唐櫃石古墳	岡谷市長地横川字丸山 5811-1	市指定	昭和 54 年 7 月 6 日	史跡
	3	姥ヶ懐古墳	岡谷市長地横川字丸山 5448-1	市指定	昭和 55 年 5 月 9 日	史跡
	4	コウモリ塚古墳	岡谷市長地鎮 6444-2	市指定	昭和 42 年 3 月 6 日	史跡
	5	スクモ塚古墳	岡谷市長地源 2 丁目 3	市指定	昭和 46 年 4 月 15 日	史跡
	6	岡屋遺跡	岡谷市岡谷区 4740-イ-4	市指定	昭和 53 年 10 月 6 日	史跡
	7	高尾城跡	岡谷市川岸三沢（高尾山）	市指定	昭和 42 年 3 月 6 日	史跡
	8	広畑遺跡	岡谷市川岸上 4 丁目 9～10 （高尾山麓）	市指定	昭和 49 年 2 月 9 日	史跡
	9	三沢一里塚	岡谷市川岸上 3-15	市指定	昭和 42 年 3 月 6 日	史跡
	10	川岸天竜河畔 諏訪明神入諏伝説の地	岡谷市川岸上 1 丁目 113-1	市指定	平成 16 年 3 月 30 日	史跡
	11	花岡城跡	岡谷市湊 1 丁目 5	市指定	昭和 42 年 3 月 6 日	史跡
諏訪市	12	高島藩主諏訪家墓所	諏訪市上諏訪北垣外 10637-15 の一部 茅野市ちの 1754-1 ほか	国指定	平成 29 年 2 月 9 日	史跡
	13	諏訪氏城跡	諏訪市四賀 5386	県指定	昭和 46 年 5 月 27 日	史跡
	14	曾根遺跡	諏訪市大和 2 丁目（諏訪湖底）	市指定	昭和 47 年 6 月 21 日	史跡
	15	高島城本丸の堀と石垣	諏訪市高島 1-20-1	市指定	昭和 54 年 2 月 15 日	史跡
	16	貞松院殿墓地	諏訪市諏訪 2-16-21	市指定	昭和 54 年 2 月 15 日	史跡
	17	松平忠輝墓地		市指定	昭和 54 年 2 月 15 日	史跡
	18	清水町秋葉神社境内の清水と 施設	諏訪市清水町 1 丁目	市指定	平成 2 年 3 月 19 日	史跡
	19	桑原の回場古墳石室	諏訪市四賀桑原	市指定	昭和 52 年 1 月 10 日	史跡
	20	頼重院境内	諏訪市四賀 3433	市指定	昭和 43 年 4 月 10 日	史跡

表 4.1.6.4 (2) 文化財（史跡・名勝・天然記念物）の指定状況

市町	番号	名称	所在地	指定登録	指定年月日	種別
諏訪市	21	千野家老家墓地	諏訪市豊田 4565	市指定	昭和 54 年 2 月 15 日	史跡
	22	片山古墳	諏訪市湖南大熊	市指定	昭和 62 年 3 月 26 日	史跡
	23	吉良義周墓	諏訪市中洲 856	市指定	昭和 54 年 2 月 15 日	史跡
	24	指月庵庭園 (旧温泉寺隠寮庭園)	諏訪市湯の脇 1-9-1	市指定	平成 8 年 10 月 29 日	名勝
	25	地藏寺庭園	諏訪市岡村 2-12-16	市指定	昭和 49 年 3 月 23 日	天然記念物
	26	仏法寺庭園	諏訪市四賀 4373	市指定	平成 2 年 3 月 16 日	名勝
茅野市	27	駒形遺跡	茅野市米沢 5077 ほか	国指定	平成 10 年 1 月 16 日	史跡
	28	諏訪氏城跡上原城	茅野市ちの金毘羅山 2338-リ	県指定	昭和 46 年 5 月 27 日	史跡
	29	諏訪大社上社前宮神殿跡	茅野市宮川子安下 2004 ほか	県指定	昭和 39 年 8 月 20 日	史跡
	30	疱瘡神塚古墳	茅野市宮川 495	市指定	平成 11 年 2 月 24 日	史跡
	31	神長官裏古墳	茅野市宮川 395-ロ	市指定	昭和 52 年 12 月 1 日	史跡
	32	諏訪氏安国寺御廟所	茅野市宮川安国寺	市指定	昭和 47 年 12 月 26 日	史跡
	33	樋沢古墳	茅野市宮川安国寺	市指定	昭和 52 年 12 月 1 日	史跡
	34	千沢城跡（主郭）	茅野市宮川 2491-1 ほか	市指定	昭和 63 年 7 月 29 日	史跡
	35	葛井神社	茅野市ちの 263-10 ほか	市指定	平成 6 年 12 月 26 日	史跡
	36	大年社	茅野市ちの 3438-1 ほか	市指定	平成 6 年 12 月 26 日	史跡
	37	犬射原社	茅野市塚原	市指定	昭和 42 年 10 月 5 日	史跡
	38	釜石古墳	茅野市塚原	市指定	昭和 42 年 2 月 1 日	史跡
	39	矢穴古墳	茅野市塚原	市指定	昭和 46 年 3 月 16 日	史跡
40	塚の越古墳	茅野市本町西	市指定	昭和 42 年 2 月 1 日	史跡	
下諏訪町	41	青塚古墳	下諏訪町横町木の下 3340	県指定	昭和 40 年 2 月 25 日	史跡
	42	浪人塚	下諏訪町樋橋（砥沢口） 3036-ロ	町指定	昭和 46 年 3 月 5 日	史跡
	43	樋橋茶屋本陣跡	下諏訪町樋橋 3005-1	町指定	昭和 45 年 9 月 16 日	史跡
	44	中山道一里塚（五十四里）	下諏訪町屋敷 1（一里塚） 2272-2	町指定	昭和 47 年 1 月 20 日	史跡
	45	ジジ穴・ババ穴古墳	下諏訪町東町中 1 628・618	町指定	昭和 49 年 6 月 24 日	史跡
	46	魁塚（相楽塚）	下諏訪町魁町 5363	町指定	昭和 49 年 6 月 24 日	史跡
	47	犬射馬場四至の標石	下諏訪町上馬場・菅野町	町指定	昭和 48 年 3 月 27 日	史跡
	48	下諏訪宿本陣遺構	下諏訪町横町木の下 3492-1	町指定	昭和 47 年 2 月 23 日	史跡
	49	尾掛松	下諏訪町南高木 8971	町指定	平成 14 年 12 月 26 日	史跡

出典：「岡谷市教育要覧」（令和元年度 岡谷市教育委員会）  
 「指定等文化財一覧表」（令和元年9月 諏訪市生涯学習課）  
 「国指定文化財・県指定文化財・市指定文化財」（平成30年11月 茅野市教育委員会）  
 「茅野市の文化財」（平成31年4月 茅野市教育委員会）  
 「下諏訪統計情報」（平成31年4月 下諏訪町教育こども課）  
 「諏訪市文化財ガイドブックー上諏訪編ー」（平成21年3月 諏訪市教育委員会）  
 「諏訪市文化財ガイドブックー四賀・中洲編ー」（平成22年6月 諏訪市教育委員会）  
 「諏訪市文化財ガイドブックー豊田・湖南編ー」（平成19年3月 諏訪市教育委員会）  
 「信州の文化財」（令和2年3月 公益財団法人 八十二文化財団）

表 4.1.6.5 (1) 文化財（建造物・石造）の指定状況

市町	番号	名称	所在地	指定登録	指定年月日	種別
岡谷市	1	旧林家住宅 主屋	岡谷市御倉町2丁目20	国指定	平成14年12月26日	重要文化財
		旧林家住宅 離れ				
		旧林家住宅 洋館				
		旧林家住宅 内蔵穀蔵及び味噌蔵				
		旧林家住宅 外蔵				
	2	今井家住宅板蔵	岡谷市今井1832	国登録	平成11年10月28日	有形文化財
	3	今井家住宅井戸				
	4	今井家住宅表門				
	5	今井家住宅木蔵				
	6	今井家住宅木小屋				
	7	今井家住宅米蔵				
	8	今井家住宅主屋				
	9	今井家住宅水車小屋				
	10	今井家住宅中門				
	11	今井家住宅文庫蔵				
	12	今井家住宅屋敷神				
	13	旧岡谷上水道集水溝				
	14	片倉家住宅主屋	岡谷市川岸上1丁目21-6	国登録	平成11年7月21日	有形文化財
	15	片倉家住宅西の蔵				
	16	片倉家住宅文庫蔵				
	17	片倉家住宅味噌蔵				
	18	片倉家住宅南の蔵				
	19	中央印刷社屋 (旧片倉組事務所)	岡谷市川岸上1丁目1-20	国登録	平成8年12月26日	有形文化財
	20	旧山一林組製糸守衛所	岡谷市中央町1丁目13-17	国登録	平成17年2月28日	有形文化財
	21	旧山一林組製糸事務所				
	22	旧岡谷市役所庁舎	岡谷市幸町8丁目1	国登録	平成17年2月28日	有形文化財
	23	小口家別邸「雀龍庵」主屋	岡谷市銀座2丁目4-3	国登録	平成23年10月28日	有形文化財
	24	小口家別邸「雀龍庵」土蔵				
	25	旧渡辺家住宅	岡谷市長地柴宮3丁目8-40	県指定	平成5年8月12日	県宝
	26	今井十五社境内社津島社本殿	岡谷市神明町4丁目2-1	市指定	平成15年2月21日	有形文化財
	27	今井十五社本殿				
	28	今井十五社舞屋				
	29	通力自在不動明王石碑	岡谷市山下町2丁目11	市指定	昭和51年3月15日	有形文化財
	30	照光寺本堂	岡谷市本町2丁目6-43	市指定	平成15年2月21日	有形文化財
	31	照光寺蚕霊供養塔 附 棟札1枚 蚕霊供養塔関係資料41点		市指定	平成23年5月9日	有形文化財
32	東堀正八幡宮拝殿	岡谷市長地柴宮1丁目4-13	市指定	平成15年2月21日	有形文化財	
33	東堀正八幡宮本殿					
34	東堀正八幡宮舞屋					
35	小井川賀茂神社本殿	岡谷市加茂町3丁目6-8	市指定	平成15年2月21日	有形文化財	

表 4.1.6.5(2) 文化財（建造物・石造）の指定状況

市町	番号	名称	所在地	指定登録	指定年月日	種別
岡谷市	36	宗平寺跡の板碑	岡谷市加茂町 4 丁目	市指定	昭和 42 年 3 月 6 日	有形文化財
	37	小口薬師堂本堂	岡谷市銀座 2 丁目 15-11	市指定	平成 3 年 12 月 3 日	有形文化財
	38	永田徳本の藍塔	岡谷市長地東堀尼同墓地	市指定	昭和 42 年 3 月 6 日	有形文化財
	39	尼堂墓地の石幢	岡谷市長地柴宮 1 丁目 19	市指定	平成元年 6 月 22 日	有形文化財
	40	広円寺本堂	岡谷市堀ノ内 2 丁目 7-22	市指定	平成 14 年 2 月 25 日	有形文化財
	41	沢の石幢	岡谷市川岸西 1-2	市指定	平成元年 6 月 22 日	有形文化財
	42	花岡公園の石灯籠	岡谷市湊花岡 1-9	市指定	平成元年 7 月 13 日	有形文化財
	43	小坂観音院観音堂 附 棟 札・華鬘・厨子・格天井	岡谷市湊 4 丁目 15-22	市指定	平成 16 年 3 月 30 日	有形文化財
諏訪市	44	片倉館	諏訪市湖岸通り 4-1-9	国指定	平成 23 年 6 月 20 日	重要文化財
	45	諏訪大社上社本宮	諏訪市中洲宮山 1	国指定	平成 28 年 2 月 9 日	重要文化財
	46	諏訪湖ホテル菊の間	諏訪市湖岸通り 4-670-4	国登録	平成 23 年 10 月 28 日	有形文化財
	47	諏訪湖ホテル迎賓館				
	48	諏訪市文化センター (旧北澤会館)	諏訪市湖岸通り 5-1018-1 ほか	国登録	平成 26 年 4 月 25 日	有形文化財
	49	諏訪市美術館 (旧懐古館)	諏訪市湖岸通り 4-1-14	国登録	平成 23 年 10 月 28 日	有形文化財
	50	三村貴金属店店舗	諏訪市諏訪 1-10101-1	国登録	平成 23 年 10 月 28 日	有形文化財
	51	ブライダル染花みむら店舗				
	52	丸高蔵鯉沢蔵	諏訪市高島 1-2952-1	国登録	平成 23 年 10 月 28 日	有形文化財
	53	丸高蔵吉沢蔵				
	54	丸高蔵店舗				
	55	高島藩主廟所	諏訪市湯の脇 1-21-1	市指定	昭和 46 年 2 月 12 日	有形文化財
	56	鉄塔	諏訪市湯の脇 1-21-1	市指定	昭和 46 年 2 月 12 日	有形文化財
	57	温泉寺山門		市指定	昭和 54 年 2 月 15 日	有形文化財
	58	温泉寺経蔵				
	59	温泉寺本堂の能舞台遺構				
	60	手長神社旧本殿	諏訪市上諏訪 9556	市指定	平成 6 年 12 月 22 日	有形文化財
	61	手長神社拝殿		市指定	昭和 59 年 3 月 26 日	有形文化財
	62	志賀家住宅	諏訪市高島 1 丁目	市指定	平成 16 年 12 月 1 日	有形文化財
	63	善光寺山門	諏訪市湖南 4890-イ	市指定	昭和 49 年 3 月 23 日	有形文化財
	64	福島御頭御社宮司社	諏訪市中洲福島	市指定	昭和 59 年 3 月 26 日	有形文化財
65	白狐稻荷神社	諏訪市四賀白狐島 1148	市指定	昭和 63 年 10 月 18 日	有形文化財	
66	岩久保観音堂	諏訪市四賀山崎 6563	市指定	昭和 63 年 10 月 18 日	有形文化財	
67	足長神社拝殿・舞屋	諏訪市四賀 5386	市指定	昭和 63 年 10 月 18 日	有形文化財	
68	足長神社本殿		市指定	平成 6 年 12 月 22 日	有形文化財	
69	法華寺応安の板碑	諏訪市中洲 856	市指定	昭和 49 年 3 月 23 日	有形文化財	
70	神宮寺長沢の六地藏	諏訪市中洲神宮寺	市指定	昭和 43 年 4 月 10 日	有形文化財	
71	頼重院供養塔	諏訪市四賀 3433	市指定	昭和 43 年 4 月 10 日	有形文化財	

表 4.1.6.5(3) 文化財（建造物・石造）の指定状況

市町	番号	名称	所在地	指定登録	指定年月日	種別
茅野市	72	白岩観音堂1棟	茅野市塚原 2-3969-1	県指定	平成元年2月23日	県宝
	73	神長守矢家祈禱殿	茅野市宮川 392-1	市指定	昭和56年3月31日	有形文化財
	74	大天白社本殿	茅野市ちの 3337	市指定	平成13年3月1日	有形文化財
下諏訪町	75-1	諏訪大社下社（春宮幣拝殿、春宮左右片拝殿）	下諏訪町大門1丁目 193-1	国指定	昭和58年12月26日	重要文化財
	75-2	諏訪大社下社（秋宮幣拝殿、秋宮左右片拝殿、秋宮神楽殿）	下諏訪町上久保1丁目 3580			
	76	旧伏見屋邸店舗兼主屋	下諏訪町字原東 521-1	国登録	平成25年6月21日	有形文化財
	77	旧伏見屋北土蔵	下諏訪町字原東 521-1 他			
	78	旧伏見屋南土蔵				
	79	東山田行屋	下諏訪町東山田第5社 7503	町指定	昭和51年9月29日	有形文化財
	80	熊野神社本殿	下諏訪町東山田第5社 7505	町指定	昭和46年6月10日	有形文化財
	81	諏訪大社下社春宮下馬橋	下諏訪町県道諏訪大社春宮線	町指定	昭和48年6月26日	有形文化財
	82	慈雲寺山門	下諏訪町東町中1丁目 606	町指定	昭和46年6月10日	有形文化財
	83	慈雲寺本堂（棟札二枚）		町指定	平成14年12月26日	有形文化財
	84	鍔焼地蔵堂	下諏訪町横町木の下 3454	町指定	昭和54年7月30日	有形文化財
	85	島木赤彦住居 （柿蔭山房・赤松・クルミ）	下諏訪町北高木 9180	町指定	昭和57年3月26日	有形文化財
	86	津島神社本殿	下諏訪町東高木 9305	町指定	平成30年12月19日	有形文化財

出典：「岡谷市教育要覧」（令和元年度 岡谷市教育委員会）

「指定等文化財一覧表」（令和元年9月 諏訪市生涯学習課）

「国指定文化財・県指定文化財・市指定文化財」（平成30年11月 茅野市教育委員会）

「茅野市の文化財」（平成31年4月 茅野市教育委員会）

「下諏訪統計情報」（平成31年4月 下諏訪町教育こども課）

「諏訪市文化財ガイドブックー上諏訪編ー」（平成21年3月 諏訪市教育委員会）

「諏訪市文化財ガイドブックー四賀・中洲編ー」（平成22年6月 諏訪市教育委員会）

「諏訪市文化財ガイドブックー豊田・湖南編ー」（平成19年3月 諏訪市教育委員会）

「信州の文化財」（令和2年3月 公益財団法人 八十二文化財団）

表 4.1.6.6 (1) 埋蔵文化財の状況

番号	名称	所在地	番号	名称	所在地
1	常現寺沢Ⅱ	岡谷市	51	紺屋垣外	岡谷市
2	常現寺長久保	岡谷市	52	弥惣垣外	岡谷市
3	長久保	岡谷市	53	庄ノ畑	岡谷市
4	姥懐古墳	岡谷市	54	郷田	岡谷市
5	山の神古墳	岡谷市	55	丸戸	岡谷市
6	扇平古墳	岡谷市	56	神明町	岡谷市
7	今井山ノ神	岡谷市	57	堤上	岡谷市
8	地獄沢古墳	岡谷市	58	市営球場南	岡谷市
9	大日向	岡谷市	59	西林	岡谷市
10	長者蔵古墳	岡谷市	60	牛平北	岡谷市
11	タワラコロビ古墳	岡谷市	61	牛平	岡谷市
12	上向	岡谷市	62	斧磨	岡谷市
13	地獄沢古墳	岡谷市	63	大曲	岡谷市
14	扇平	岡谷市	64	間下権現沢	岡谷市
15	上屋敷	岡谷市	65	化木	岡谷市
16	上ノ原	岡谷市	66	間下山の神	岡谷市
17	唐櫃石古墳	岡谷市	67	間下化木	岡谷市
18	塚屋古墳	岡谷市	68	立正閣上	岡谷市
19	清水田古墳	岡谷市	69	出の洞	岡谷市
20	火燈古墳	岡谷市	70	ウツギ	岡谷市
21	コウモリ塚古墳	岡谷市	71	北海戸	岡谷市
22	古塚古墳	岡谷市	72	外畝	岡谷市
23	干草原	岡谷市	73	禅海塚	岡谷市
24	目切	岡谷市	74	新屋敷長塚	岡谷市
25	清水田	岡谷市	75	雀海戸	岡谷市
26	梨久保	岡谷市	76	間下丸山	岡谷市
27	豊太郎垣外	岡谷市	77	カゴ田	岡谷市
28	唐松林古墳	岡谷市	78	滝ノ沢	岡谷市
29	今井丸山古墳	岡谷市	79	下り林	岡谷市
30	権現堂	岡谷市	80	月見ヶ丘	岡谷市
31	榎垣外	岡谷市	81	小部沢	岡谷市
32	榎垣外(片間町)	岡谷市	82	天王垣外	岡谷市
33	榎垣外(金山東)	岡谷市	83	清水権現	岡谷市
34	スクモ塚古墳	岡谷市	84	杏林製薬工場内	岡谷市
35	東町田中	岡谷市	85	海戸	岡谷市
36	尼堂	岡谷市	86	岡谷丸山	岡谷市
37	中島B	岡谷市	87	横道	岡谷市
38	中島	岡谷市	88	下浜	岡谷市
39	長原	岡谷市	89	弁天島	岡谷市
40	柳海途	岡谷市	90	花岡城跡	岡谷市
41	今井大洞	岡谷市	91	城日向	岡谷市
42	膳棚B	岡谷市	92	若宮古墳	岡谷市
43	今井十五社境内	岡谷市	93	大久保	岡谷市
44	膳棚	岡谷市	94	大久保B	岡谷市
45	横道上	岡谷市	95	一ノ沢	岡谷市
46	堀ノ内	岡谷市	96	岡屋	岡谷市
47	土器免	岡谷市	97	出頭	岡谷市
48	神坐	岡谷市	98	荒神塚古墳	岡谷市
49	阿原神田	岡谷市	99	橋原	岡谷市
50	清水池	岡谷市	100	洩矢	岡谷市

表 4.1.6.6(2) 埋蔵文化財の状況

番号	名称	所在地	番号	名称	所在地
101	経塚	岡谷市	151	安沢Ⅱ	岡谷市
102	下屋敷	岡谷市	152	狐穴日向	岡谷市
103	熊野神社境内	岡谷市	153	井揚汐下	岡谷市
104	宮ノ上	岡谷市	154	井揚	岡谷市
105	塚ノ山古墳	岡谷市	155	老婆久保	岡谷市
106	峯堂	岡谷市	156	安沢Ⅲ	岡谷市
107	日向畑	岡谷市	157	狐穴	岡谷市
108	鬼戸	岡谷市	158	安沢	岡谷市
109	西除入	岡谷市	159	花上寺	岡谷市
110	五斗畑	岡谷市	160	大林古墳	岡谷市
111	広畑	岡谷市	161	矢垂	岡谷市
112	高尾城址	岡谷市	162	越道	岡谷市
113	妙王池	岡谷市	163	御頭屋敷	岡谷市
114	中島	岡谷市	164	小坂城址	岡谷市
115	マミノオ	岡谷市	165	小玉石	岡谷市
116	タラノ木	岡谷市	166	宮久保	岡谷市
117	中尾	岡谷市	167	満田台	岡谷市
118	能登舟	岡谷市	168	若宮	岡谷市
119	志平	岡谷市	169	須ヶ平糠塚古墳	岡谷市
120	栃久保	岡谷市	170	梨平	岡谷市
121	追平	岡谷市	171	唐傘平	岡谷市
122	沖ノ沢	岡谷市	172	ハタ河原	諏訪市
123	須ヶ平	岡谷市	173A	科ノ木 A	諏訪市
124	松加保	岡谷市	173B	科ノ木 B	諏訪市
125	鮎沢大塚	岡谷市	174	細久保	諏訪市
126	上垣外	岡谷市	175	池のくるみ A	諏訪市
127	小洞日影	岡谷市	176	池のくるみ B	諏訪市
128	小洞狐久保	岡谷市	177	池のくるみ C	諏訪市
129	西垣外	岡谷市	178	池のくるみ D	諏訪市
130	神明平	岡谷市	179	霧ヶ峰農場	諏訪市
131	新倉長塚	岡谷市	180	蓼ノ海	諏訪市
132	長塚	岡谷市	181	先の宮団地	諏訪市
133	白浪神社古墳	岡谷市	182	山の神	諏訪市
134	八重場沢	岡谷市	183	ミサゴ	諏訪市
135	霊湊山	岡谷市	184	ジャコッバラ No. 1	諏訪市
136	久保寺古墳	岡谷市	185	ジャコッバラ No. 2	諏訪市
137	大塚古墳	岡谷市	186	ジャコッバラ No. 3	諏訪市
138	小田井	岡谷市	187	ジャコッバラ No. 4	諏訪市
139	小手場沢	岡谷市	188	ジャコッバラ No. 5	諏訪市
140	満田沖	岡谷市	189	ジャコッバラ No. 6	諏訪市
141	神場木	岡谷市	190	ジャコッバラ No. 7	諏訪市
142	小坂糠塚古墳	岡谷市	191	ジャコッバラ No. 8	諏訪市
143	日影古墳	岡谷市	192	ジャコッバラ No. 9	諏訪市
144	観音山	岡谷市	193	ジャコッバラ No. 10	諏訪市
145	小坂上垣外	岡谷市	194	ジャコッバラ No. 11	諏訪市
146	円道久保	岡谷市	195	ジャコッバラ No. 12	諏訪市
147	烏帽子石古墳	岡谷市	196	ジャコッバラ No. 13	諏訪市
148	新井北	岡谷市	197	ジャコッバラ No. 14	諏訪市
149	平山	岡谷市	198	ジャコッバラ No. 15	諏訪市
150	新井南	岡谷市	199	ジャコッバラ No. 16	諏訪市

表 4.1.6.6(3) 埋蔵文化財の状況

番号	名称	所在地	番号	名称	所在地
200	ジャコッパラ No. 17	諏訪市	242F	茶臼山城跡	諏訪市
201	ジャコッパラ No. 18	諏訪市	243A	綿の芝古墳	諏訪市
202	ジャコッパラ No. 19	諏訪市	243B	綿の芝	諏訪市
203	ジャコッパラ No. 20	諏訪市	244	不動尊前	諏訪市
204	ジャコッパラ No. 21	諏訪市	245	小川屋前	諏訪市
205	ジャコッパラ No. 22	諏訪市	246	貞松院入口	諏訪市
206	ジャコッパラ No. 23	諏訪市	247	南沢	諏訪市
207	大和城跡	諏訪市	248	若宮	諏訪市
208	御社宮司社	諏訪市	249	カジバ畑	諏訪市
209	山口	諏訪市	250	尾玉	諏訪市
210	台御堂	諏訪市	251	一時坂	諏訪市
211	大和	諏訪市	252	一時坂古墳	諏訪市
212	漆垣外	諏訪市	253	大ダッシュ	諏訪市
213	糸田	諏訪市	254A	御幣平 A	諏訪市
214	曾根	諏訪市	254B	御幣平 B	諏訪市
215	新井	諏訪市	255	清水窪	諏訪市
216	白山神社	諏訪市	256	大石古墳	諏訪市
217	天神山城跡	諏訪市	257	赤羽根古墳	諏訪市
218	中浜町	諏訪市	258	アカッパナ	諏訪市
219	天神山道上	諏訪市	259	大黒様	諏訪市
220	天神山道下	諏訪市	260	松原	諏訪市
221	片羽町 A・B	諏訪市	261	武津通り	諏訪市
222	温泉寺横	諏訪市	262	烽火台	諏訪市
223	高島藩主廟所	諏訪市	263	細久保通り	諏訪市
224	合戦場	諏訪市	264	ミシャグチ平	諏訪市
225	立石	諏訪市	265	赤津川古墳	諏訪市
226	カーゴ石	諏訪市	266	有賀氏祝神	諏訪市
227	唐沢	諏訪市	267	御曾儀社	諏訪市
228	山の神古墳	諏訪市	268	親塚	諏訪市
229	穴場	諏訪市	269	伝普門院跡	諏訪市
230	百姓地	諏訪市	270	沢久保	諏訪市
231	踊場古墳	諏訪市	271	太夫窪	諏訪市
232A	北踊場	諏訪市	272	寺家	諏訪市
232B	踊場	諏訪市	273	桑原城跡	諏訪市
232C	踊場下	諏訪市	274	古岩窪岩陰	諏訪市
233	上ノ平	諏訪市	275	角道 1 号古墳	諏訪市
234	二本松	諏訪市	276	角道 2 号古墳	諏訪市
235	手長丘	諏訪市	277	角道 3 号古墳	諏訪市
236	柳口周辺	諏訪市	278	御頭ミシャグチ古墳	諏訪市
237	三の丸	諏訪市	279	角道通り	諏訪市
238	高島一丁目	諏訪市	280	山崎通り	諏訪市
239	高島城	諏訪市	281	昼タタエ	諏訪市
240	島崎裏	諏訪市	282	金山古墳	諏訪市
241A	手長丘 1 号古墳	諏訪市	283	大門窪下	諏訪市
241B	手長丘 2 号古墳	諏訪市	284	金山通り	諏訪市
242A	茶臼山	諏訪市	285	四賀小学校校庭	諏訪市
242B	茶臼山 1 号古墳	諏訪市	286	扇平通り	諏訪市
242C	茶臼山 2 号古墳	諏訪市	287	四賀小学校上	諏訪市
242D	茶臼山 3 号古墳	諏訪市	288	まわり場古墳	諏訪市
242E	茶臼山 4 号古墳	諏訪市	289	仏法寺境内	諏訪市



表 4.1.6.6(4) 埋蔵文化財の状況

番号	名称	所在地	番号	名称	所在地
290	仏法寺北	諏訪市	338	西沢	諏訪市
291	飯炊場	諏訪市	339	真志野城跡	諏訪市
292	四ツ塚 A 号古墳	諏訪市	340A	御屋敷	諏訪市
293	四ツ塚 B 号古墳	諏訪市	340B	金山北	諏訪市
294	四ツ塚 C 号古墳	諏訪市	340C	金山窯跡	諏訪市
295	四ツ塚 D 号古墳	諏訪市	341	馬場通り	諏訪市
296	藤塚古墳	諏訪市	342	真弓塚古墳	諏訪市
297	丸山	諏訪市	343	南沢	諏訪市
298	在家屋敷	諏訪市	344	福松砥沢	諏訪市
299	オオガミ屋敷	諏訪市	345	城山	諏訪市
300	神ノ木神社	諏訪市	346	大熊城跡	諏訪市
301A	神戸神社古墳	諏訪市	347	荒神山 1 号古墳	諏訪市
301B	神戸神社	諏訪市	348	荒神山 2 号古墳	諏訪市
302	頼重院	諏訪市	349	大熊御頭屋敷	諏訪市
303	灰塚古墳	諏訪市	350	双子塚古墳	諏訪市
304	上の矢穴	諏訪市	351	塚屋古墳	諏訪市
305	矢穴古墳	諏訪市	352	三月畑	諏訪市
306	矢穴	諏訪市	353	大熊道上	諏訪市
307	金子城跡	諏訪市	354	荒神山上	諏訪市
308	甕原	諏訪市	355	新城	諏訪市
309	神送り山	諏訪市	356	片山古墳	諏訪市
310	鑄揚げ	諏訪市	357	湯の上	諏訪市
311	鐘鑄場古墳	諏訪市	358	フネ古墳	諏訪市
312	鐘鑄場	諏訪市	359	入込畑	諏訪市
313	北村	諏訪市	360	宮の脇墓地	諏訪市
314	千鹿頭社	諏訪市	361	諏訪神社上社	諏訪市
315	十二ノ后	諏訪市	362	神宮寺跡	諏訪市
316	久保塚古墳	諏訪市	363	大祝屋敷	諏訪市
317	有賀城跡	諏訪市	364	権祝屋敷	諏訪市
318	丹波屋敷	諏訪市	365	赤ナギ古墳	諏訪市
319	女帝塚	諏訪市	366A	武居畑	諏訪市
320	女帝垣外	諏訪市	366B	武居畑古墳	諏訪市
321	中道	諏訪市	367	武居城跡	諏訪市
322	清水	諏訪市	368	仙妙塚	諏訪市
323	清水古墳	諏訪市	369	有賀峠積石塚	諏訪市
324	龍海	諏訪市	370	畑窪	諏訪市
325	大安寺	諏訪市	371	牛ノ尻	茅野市
326A	小丸山古墳	諏訪市	372	大六殿上	茅野市
326B	平林	諏訪市	373	鳥の窪	茅野市
327	北山の神古墳	諏訪市	374	芝ノ木	茅野市
328	西原古墳	諏訪市	375	一ノ瀬	茅野市
329	クルミ沢社	諏訪市	376	よせの台	茅野市
330	塚屋古墳	諏訪市	377	丸山	茅野市
331	中塚古墳	諏訪市	378	菖蒲沢	茅野市
332	境日向	諏訪市	379	大六殿	茅野市
333	本城 1 号古墳	諏訪市	380	大田苧	茅野市
334	本城 2 号古墳	諏訪市	381	駒形	茅野市
335	本城	諏訪市	382	大清水	茅野市
336	的場	諏訪市	383	出ノ脇	茅野市
337	山姥塚古墳	諏訪市	384	向林	茅野市

表 4.1.6.6(5) 埋蔵文化財の状況

番号	名称	所在地	番号	名称	所在地
385	上の山	茅野市	435	一本樫古墳	茅野市
386	買地	茅野市	436	沢口古墳	茅野市
387	三軒屋	茅野市	437	和尚屋敷	茅野市
388	大桜	茅野市	438	上原城下町	茅野市
389	八幡坂	茅野市	439	地藏堂	茅野市
390	下管沢	茅野市	440	光明寺	茅野市
391	丸山	茅野市	441	武将の古墳	茅野市
392	間久保	茅野市	442	阿弥陀堂	茅野市
393	中ノ平	茅野市	443	構井	茅野市
394	蛇石	茅野市	444	構井・阿弥陀堂1号古墳	茅野市
395	高尾戸	茅野市	445	永明中学校グラウンド	茅野市
396	子の神	茅野市	446	田裏	茅野市
397	棚畑	茅野市	447	大歳神社	茅野市
398	上半田	茅野市	448	姥塚古墳	茅野市
399	尼御前	茅野市	449	原地	茅野市
400	田部石	茅野市	450	犬射原古墳	茅野市
401	姫御前	茅野市	451	大塚古墳	茅野市
402	埴原田城跡	茅野市	452	家下	茅野市
403	埴原田	茅野市	453	塚ノ越古墳	茅野市
404	桂入	茅野市	454	下蟹河原	茅野市
405	小久保	茅野市	455	一ノ坪古墳	茅野市
406	平十郎久保	茅野市	456	高部家下	茅野市
407	李久保	茅野市	457	姫宮	茅野市
408	中矢穴1号古墳	茅野市	458	神長官邸	茅野市
409	中矢穴2号古墳	茅野市	459	神長官裏古墳	茅野市
410	検校平古墳	茅野市	460	乞食塚古墳	茅野市
411	矢穴	茅野市	461	狐塚	茅野市
412	矢穴1号古墳	茅野市	462	狐塚1号古墳	茅野市
413	矢穴2号古墳	茅野市	463	狐塚2号古墳	茅野市
414	矢穴3号古墳	茅野市	464	前宮	茅野市
415	西入	茅野市	465	蛇塚古墳	茅野市
416	西入矢穴1号古墳	茅野市	466	荒玉社周辺	茅野市
417	西入矢穴2号古墳	茅野市	467	干沢城下町	茅野市
418	西入矢穴3号古墳	茅野市	468	籠り塚古墳	茅野市
419	齡松山城跡	茅野市	469	塚屋古墳	茅野市
420	西林古墳	茅野市	470	百々通古墳	茅野市
421	塚の越古墳	茅野市	471	疱瘡神塚古墳	茅野市
422	永明寺山古墳	茅野市	472	高部	茅野市
423	釜石古墳	茅野市	473	神袋塚古墳	茅野市
424	上原矢穴1号古墳	茅野市	474	頭無1号古墳	茅野市
425	上原矢穴2号古墳	茅野市	475	頭無2号古墳	茅野市
426	上原矢穴3号古墳	茅野市	476	前宮古墳	茅野市
427	上原城跡	茅野市	477	石塚古墳	茅野市
428	鉄古塚(鉄甲塚)古墳	茅野市	478	樋沢古墳	茅野市
429	板垣平	茅野市	479	芳久保古墳	茅野市
430	永明寺	茅野市	480	干沢城跡	茅野市
431	十二坊古墳	茅野市	481	御越古墳群	茅野市
432	薬師堂上古墳	茅野市	482	小飼通	茅野市
433	藤塚古墳	茅野市	483	小飼通古墳	茅野市
434	一本樫	茅野市	484	塚家古墳	茅野市

表 4.1.6.6(6) 埋蔵文化財の状況

番号	名称	所在地	番号	名称	所在地
485	常坊主1号古墳	茅野市	535	福の神遺跡	下諏訪町
486	常坊主2号古墳	茅野市	536	下ノ原遺跡	下諏訪町
487	山ノ神古墳	茅野市	537	下原釜石古墳	下諏訪町
488	山ノ神2号古墳	茅野市	538	石窟古墳	下諏訪町
489	出頭	茅野市	539	内久根遺跡	下諏訪町
490	磯並	茅野市	540	ババ穴古墳	下諏訪町
491	センノウ遺跡	下諏訪町	541	ジジ穴古墳	下諏訪町
492	浪人塚下遺跡	下諏訪町	542	天白遺跡	下諏訪町
493	野田ヶ沢上遺跡	下諏訪町	543	天白古墳	下諏訪町
494	東俣遺跡	下諏訪町	544	天白東下古墳	下諏訪町
495	大平遺跡	下諏訪町	545	松之木田遺跡	下諏訪町
496	野田ヶ沢遺跡	下諏訪町	546	御作田遺跡	下諏訪町
497	鍵掛沢遺跡	下諏訪町	547	御田林遺跡	下諏訪町
498	深沢遺跡	下諏訪町	548	桜城址	下諏訪町
499	瘤沢遺跡	下諏訪町	549	青塚古墳	下諏訪町
500	東俣大鹿遺跡	下諏訪町	550	青塚遺跡	下諏訪町
501	蝶ヶ沢遺跡	下諏訪町	551	上馬場遺跡	下諏訪町
502	平ヶ沢遺跡	下諏訪町	552	四王前田遺跡	下諏訪町
503	町屋敷遺跡	下諏訪町	553	一ツ浜いかり遺跡	下諏訪町
504	ヤセヲ遺跡	下諏訪町	554	土田遺跡	下諏訪町
505	新御射山遺跡	下諏訪町	555	神殿遺跡	下諏訪町
506	クツウチ遺跡	下諏訪町	556	八幡山遺跡	下諏訪町
507	シシバ岩遺跡	下諏訪町	557	秋宮境内遺跡	下諏訪町
508	川向う通り遺跡	下諏訪町	558	秋宮経塚遺跡	下諏訪町
509	菰川平遺跡	下諏訪町	559	柵宜垣外遺跡	下諏訪町
510	上ノ城址	下諏訪町	560	霞城址	下諏訪町
511	下ノ城址	下諏訪町	561	武居遺跡	下諏訪町
512	内山砦址	下諏訪町	562	武居入道遺跡	下諏訪町
513	武居林遺跡	下諏訪町	563	ミタマド上遺跡	下諏訪町
514	一の釜遺跡	下諏訪町	564	武居山田遺跡	下諏訪町
515	二の釜古墳	下諏訪町	565	中澤遺跡	下諏訪町
516	一の釜古墳	下諏訪町	566	関屋遺跡	下諏訪町
517	鋳物師沢遺跡	下諏訪町	567	富部遺跡	下諏訪町
518	鋳物師沢古墳	下諏訪町	568	稻荷平遺跡	下諏訪町
519	入小田野遺跡	下諏訪町	569	富ヶ丘遺跡	下諏訪町
520	ふじ塚遺跡	下諏訪町	570	相沢遺跡	下諏訪町
521	地獄久保遺跡	下諏訪町	571	相沢窪遺跡	下諏訪町
522	桜垣外古墳	下諏訪町	572	高木城北遺跡	下諏訪町
523	ふじ塚古墳	下諏訪町	573	高木城址	下諏訪町
524	小田野駒形遺跡	下諏訪町	574	殿村遺跡	下諏訪町
525	善心坊入定墓	下諏訪町	575	梅林遺跡	下諏訪町
526	庄塚古墳	下諏訪町	576	横堰遺跡	下諏訪町
527	川久保古墳	下諏訪町	577	高木遺跡	下諏訪町
528	川久保遺跡	下諏訪町	578	家の下遺跡	下諏訪町
529	駒形古墳	下諏訪町	579	新道上遺跡	下諏訪町
530	大祝邸古墳	下諏訪町	580	津島神社遺跡	下諏訪町
531	山吹城址	下諏訪町	581	寺平遺跡	下諏訪町
532	山吹沢城址	下諏訪町	582	姥ヶ懐遺跡	下諏訪町
533	秋葉山遺跡	下諏訪町	583	了雲遺跡	下諏訪町
534	春宮境内遺跡	下諏訪町	584	彦祖街道遺跡	下諏訪町

表 4.1.6.6(7) 埋蔵文化財の状況

番号	名称	所在地	番号	名称	所在地
585	杉ノ木遺跡	下諏訪町	589	大和城址	下諏訪町
586	五反田遺跡	下諏訪町	590	花田遺跡	下諏訪町
587	栄泉寺遺跡	下諏訪町	591	石遊場古墳	下諏訪町
588	慶泉寺跡	下諏訪町			

出典：「岡谷市遺跡マップ（Web版）」（令和2年3月 岡谷市教育委員会）

「岡谷市遺跡地図」（平成26年7月 岡谷市教育委員会）

「諏訪市遺跡分布図」（平成27年3月 諏訪市教育委員会）

「茅野市遺跡分布図」（令和元年9月 茅野市教育委員会）

「下諏訪町遺跡分布図」（平成28年10月 下諏訪町教育委員会）



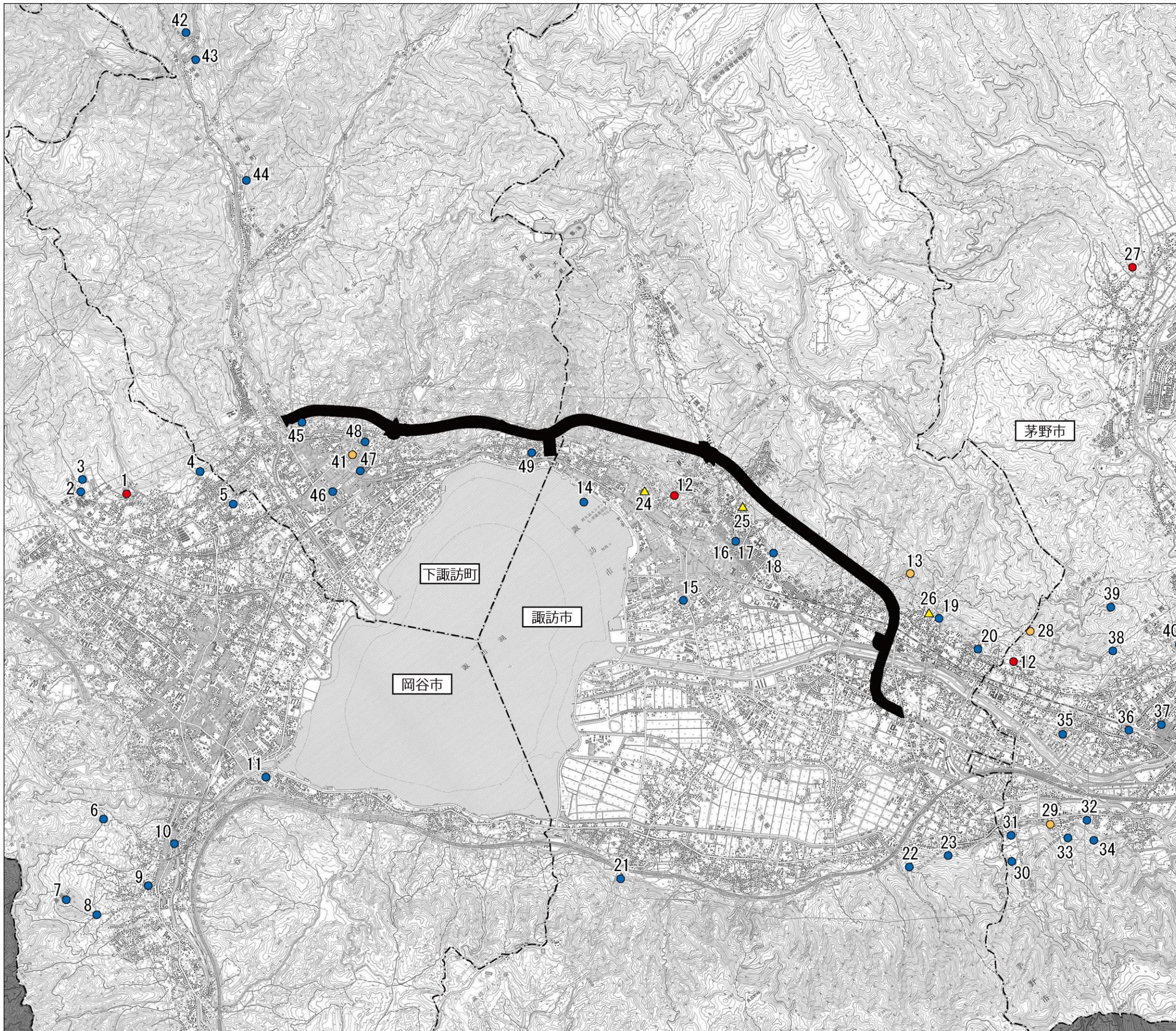


図 4.1.6.3  
文化財（史跡・名勝・天然記念物）の状況

記号	名称
● (Red)	国指定史跡
● (Orange)	県指定史跡
● (Blue)	市町指定史跡
▲ (Yellow)	市町指定名勝

出典：「岡谷市教育要覧」（令和元年度 岡谷市教育委員会）  
「指定等文化財一覧表」（令和元年9月 諏訪市生涯学習課）  
「国指定文化財・県指定文化財・市指定文化財」（平成30年11月 茅野市教育委員会）  
「茅野市の文化財」（平成31年4月 茅野市教育委員会）  
「下諏訪町統計情報」（平成31年4月 下諏訪町教育こども課）

記号	名称
— (Thick Black)	都市計画対象道路事業実施区域
- - - (Dashed)	行政界
■ (Grey)	調査対象外

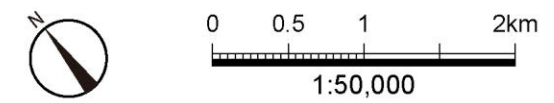
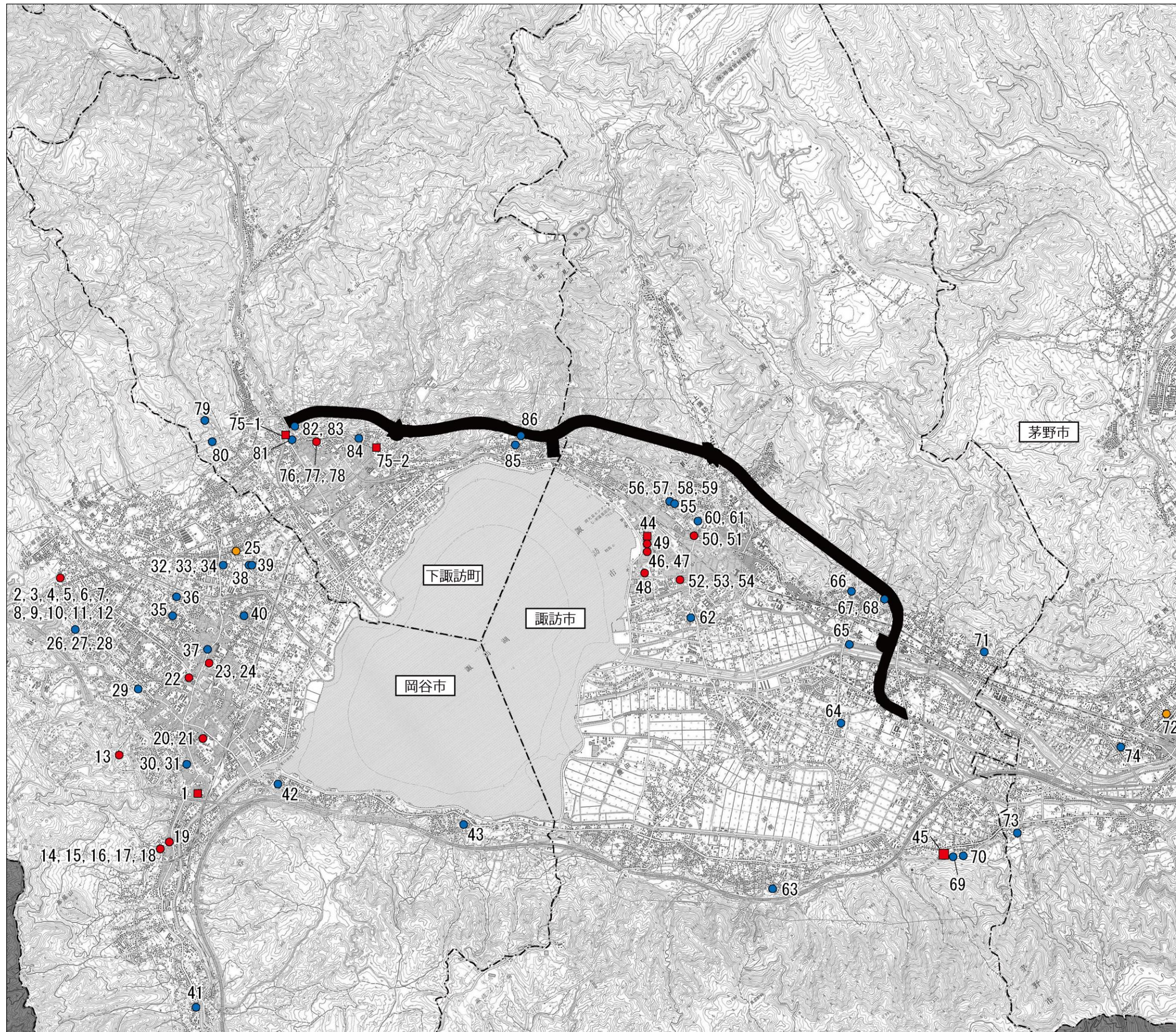




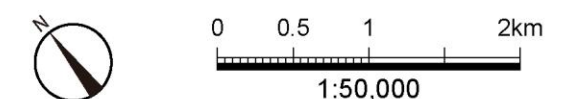
図 4.1.6.4  
文化財（建造物・石造）の状況

記号	名称
■	国指定重要文化財
●	国登録有形文化財
●	県指定県宝
●	市町指定有形文化財

出典：「岡谷市教育要覧」（令和元年度 岡谷市教育委員会）  
 「指定等文化財一覧表」（令和元年9月 諏訪市生涯学習課）  
 「国指定文化財・県指定文化財・市指定文化財」  
 （平成30年11月 茅野市教育委員会）  
 「茅野市の文化財」（平成31年4月 茅野市教育委員会）  
 「下諏訪町統計情報」  
 （平成31年4月 下諏訪町教育こども課）



記号	名称
—	都市計画対象道路事業実施区域
- - - -	行政界
■	調査対象外





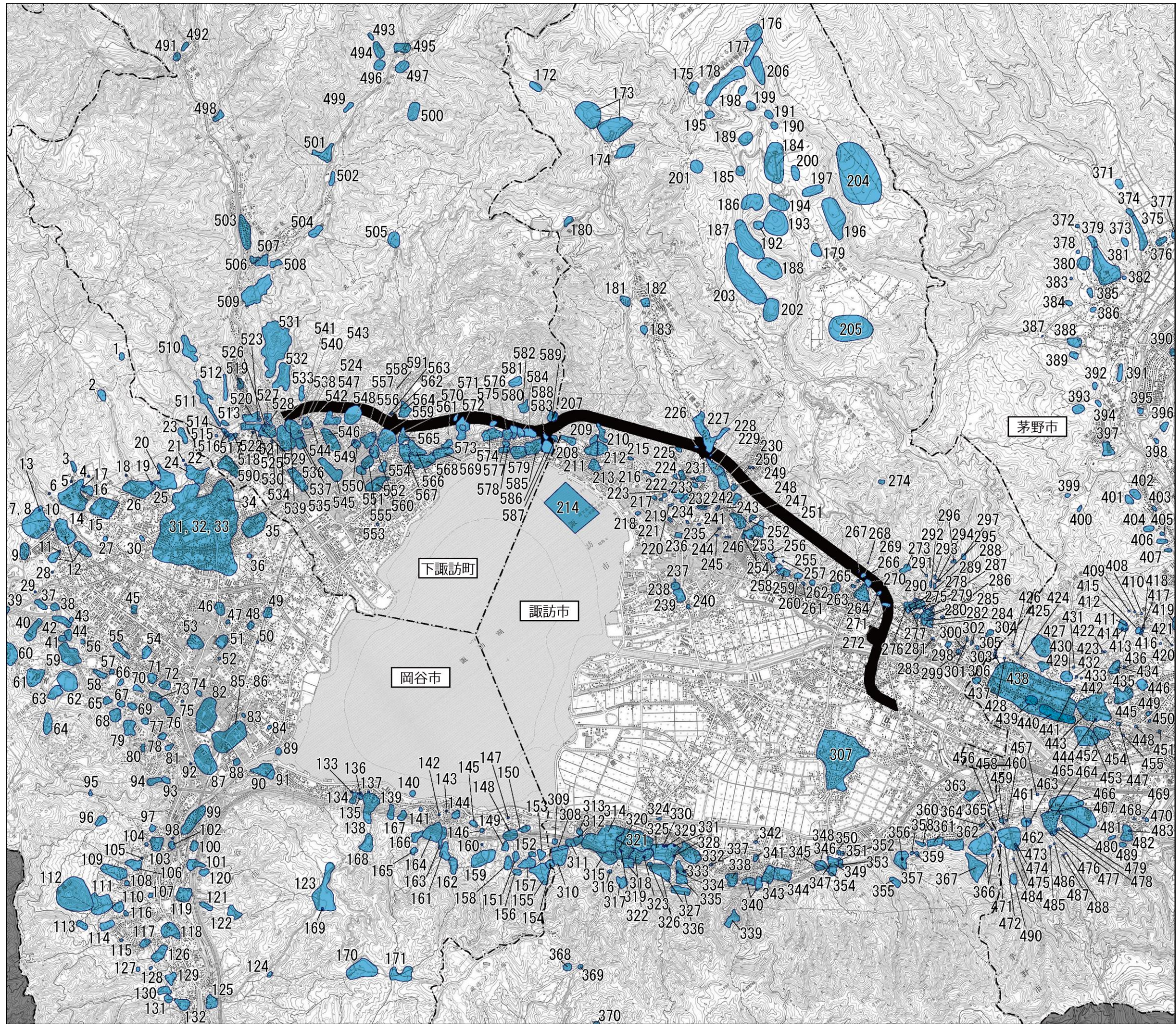


図 4.1.6.5 埋蔵文化財の状況

記号	名称
	埋蔵文化財

出典：「岡谷市遺跡マップ(Web版)」(令和2年3月 岡谷市教育委員会)  
「岡谷市遺跡地図」(平成26年7月 岡谷市教育委員会)  
「諏訪市遺跡分布図」(平成27年3月 諏訪市教育委員会)  
「茅野市遺跡分布図」(令和元年9月 茅野市教育委員会)  
「下諏訪町遺跡分布図」(平成28年10月 下諏訪町教育委員会)

記号	名称
	都市計画対象道路事業実施区域
	行政界
	調査対象外

