

業 務 概 況 書

令和 5 年 4 月

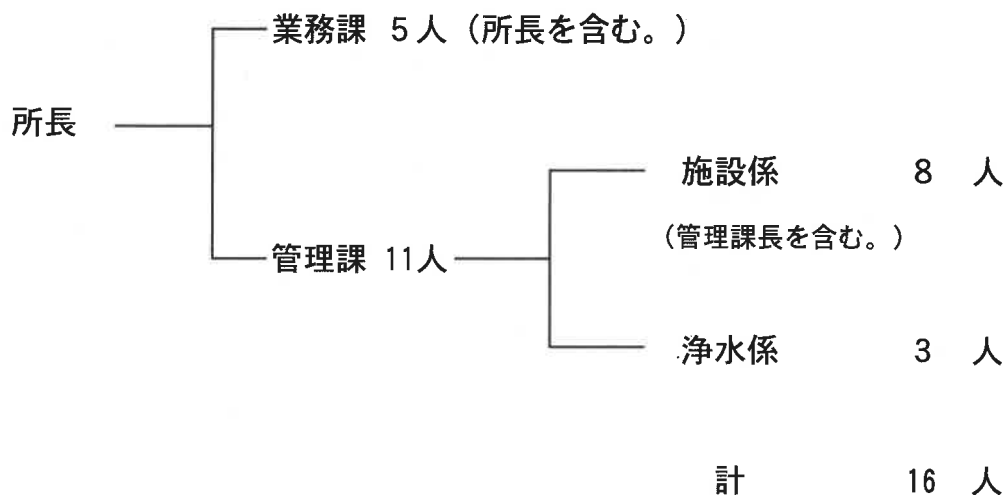
長野県企業局上田水道管理事務所

1 概 要

当所は、昭和39年5月の給水開始以来59年間、水道水を安定的に供給しています。
 現在、上田市小牧地籍で千曲川から取水し、1日最大48,000m³の浄水能力を有する諏訪形浄水場から、上田市（旧塩田町、旧川西村の一部）、千曲市（旧上山田町、旧戸倉町）及び坂城町へ1日当たり約20,200m³（4年度実績）の給水を行うとともに、下流の川中島水道管理事務所管内へ約11,700m³（同）を送水しています。

2 組織及び職員数

(1) 組織



(2) 職員数

区 分	正 規 職 員					計	会計年度 任用職員	合 計
	現 員							
	事務	技 術						
		土木	化学	電気	機械			
人 員	6人	6人	2人	1人	1人	16人	4人	20人

3 主要施設

(令和5年4月1日現在)

施設名	名 称	規 模	備 考		
取 水	取水口	上田農水頭首工を共用	最大取水能力 (公称施設能力) 千曲川表流水 52,000m ³ /日 (水利権 72,000m ³ /日)		
	沈砂池	2池 有効容量 400m ³			
	天日乾燥池	2池 面 積 550m ²			
	水質監視設備	水中油分計 1台 水質監視装置 1台 油膜計 1台			
導 水	導水管	延長 2,354.5m			
浄 水	着水井	94.5m ³	最大浄水能力 48,000m ³ /日 浄水場敷地面積 (天日乾燥池含む。) 32,963m ²		
	高速凝集沈澱池	4池 処理能力 48,000m ³ /日			
	急速ろ過池	6池 処理能力 48,000m ³ /日			
	浄水池	4池 容 量 4,310m ³			
	薬品注入設備	凝集剤(PAC)注入機 2台 次亜塩素酸ナトリウム注入機 3台 粉末活性炭注入機 1台			
	排水処理設備	排水池 容量 400.7m ³ 濃縮槽 容量 703.7m ³ 天日乾燥池 夏期 11池 延面積 2,200m ² 冬期 5池 延面積 5,000m ²			
	管理棟	地上2階 延面積 1,886.12m ² (うち水質検査室 243.85m ²)			
	送 水	ポンプ場		27箇所(原峠、諏訪形は浄水場に設置)	ポンプ台数 57台
	配 水	送水管		管延長 85,403m	
		配水池等		39池	
	配水管	管延長 490,488m			

4 事業実績

(1) 年度別推移

区 分	30年度	元年度	2年度	3年度	4年度
給水戸数 (戸)	24,180	24,276	24,397	24,518	24,785
(対前年度比：%)	(101.1)	(100.4)	(100.5)	(100.5)	(101.1)
給水人口 (人)	56,800	56,397	55,870	55,188	54,906
(対前年度比：%)	(97.1)	(99.3)	(99.1)	(98.8)	(99.5)
配水量 (m ³) (A)	7,207,718	7,403,361	7,460,707	7,344,531	7,339,521
(対前年度比：%)	(100.5)	(102.7)	(100.8)	(98.4)	(99.9)
有収水量 (m ³) (B)	6,327,708	6,280,537	6,307,200	6,216,857	6,147,224
(対前年度比：%)	(101.0)	(99.3)	(100.4)	(98.6)	(98.9)
有収率 (%) (B) / (A)	87.8	84.8	84.5	84.6	83.8
水道料金 (千円)	1,184,823	1,186,522	1,203,437	1,188,157	1,177,747
(対前年度比：%)	(101.2)	(100.1)	(101.4)	(98.7)	(99.1)

(2) 地区別利用状況 (令和5年3月31日現在)

区 分	給水区域内人口 (A)	給水戸数	給水人口 (B)	普及率 (B) / (A)
	人	戸	人	%
上田市 (塩田・川西)	21,899	9,961	21,853	99.8
千曲市 (旧上山田町)	21,968 (5,369)	8,883 (2,321)	19,225 (5,048)	87.5 (94.0)
(旧戸倉町)	(16,599)	(6,562)	(14,177)	(85.4)
坂城町	14,231	5,941	13,828	97.2
計	58,098	24,785	54,906	94.5

5 令和5年度事業概要

(1) 重点項目

将来にわたり安全・安心な水道水を安定して供給する持続可能な経営体制の確立に向けた、未来への計画的な投資、人材の確保・育成と広域連携の強化。

ア 未来への投資

(ア) 基幹施設・基幹管路の耐震化と老朽化施設の更新に積極的に取り組みます。

(イ) 既存施設の統廃合、動力費等のランニングコストの削減について調査・検討します。

イ 先端技術の活用

音圧センサーによる漏水調査機器を活用し有収率向上を目指します。

ウ リスクマネジメント

(ア) 施設等の耐震化を着実に推進するとともに、浸水対策、停電対策を実施します。

(イ) 水質汚染・漏水等の事故対応を迅速かつ的確に行います。

(ウ) 災害時の避難所等における応急給水拠点「安心の蛇口」を整備します。

(エ) 市町との合同訓練の実施、研修等を通じ、危機管理対応の強化を図ります。

エ 地域への貢献、地域との共存・共栄

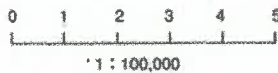
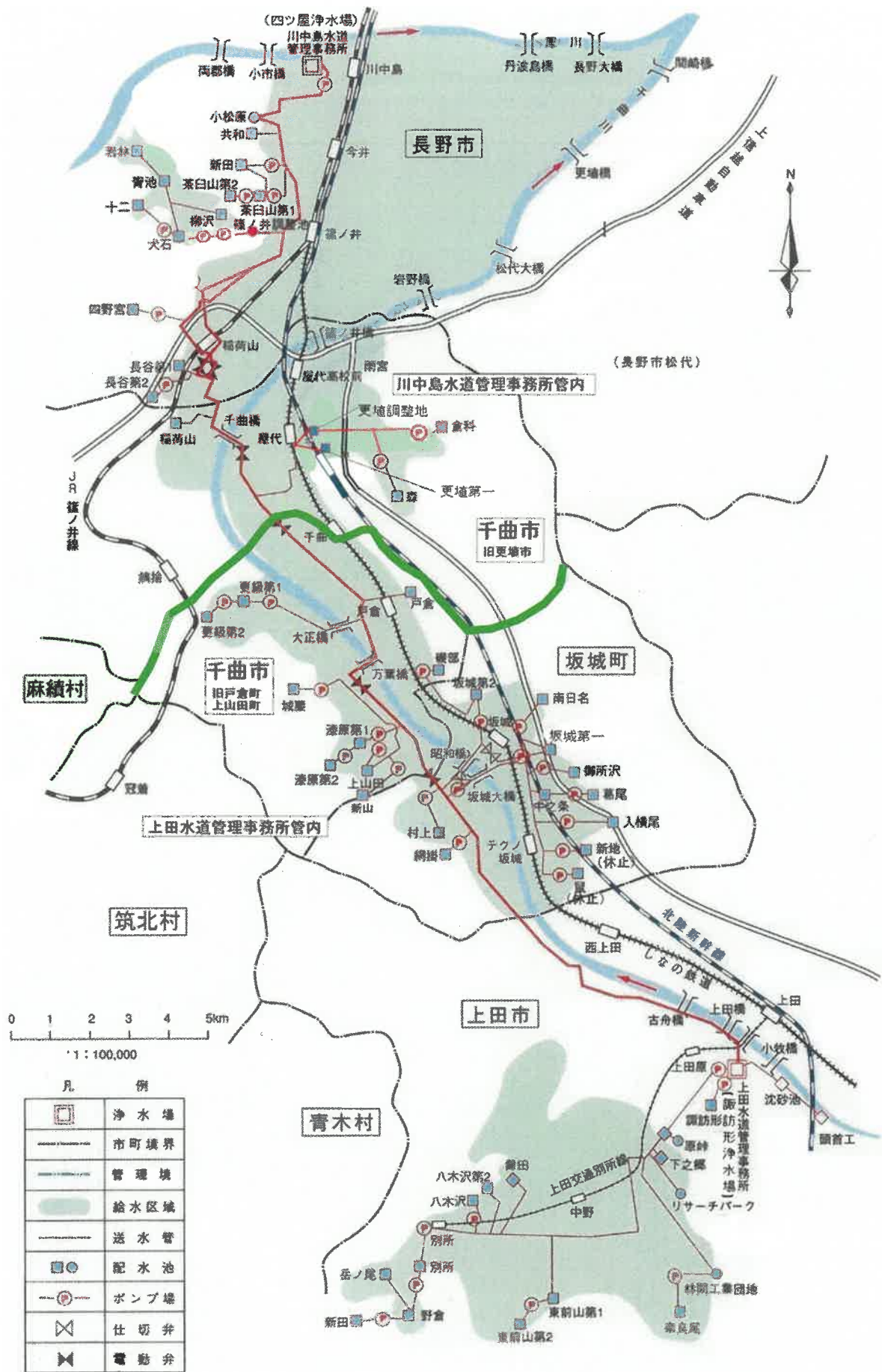
(ア) 持続可能な経営に向けた広域化・広域連携の推進について、長野県水道事業広域連携推進協議会等において検討を進めます。

(イ) 諏訪形浄水場の水で作ったペットボトル水を災害発生時や広報に活用します。

(2) 主要施設等整備

事業名	事業概要（現年分）	事業費 （千円）
耐震化関連 の整備	戸倉地区 磯部工区 配水管布設替工事 L=1.31km	73,000
	坂城地区 苅屋原工区 配水管布設替工事 L=0.81km	60,000
	上山田地区 漆原工区 送配水管布設替工事 L=2.17km 他	78,000
老朽化対策 関連の整備	上田地区 諏訪形浄水場原峠送水ポンプ新設工事、諏訪形浄水場 受電設備移設工事 他	186,000
	戸倉地区 若宮工区 配水管布設替工事 L=0.4km 他	195,000
リスクマネジメント 関連の整備	上田地区 愛染閣（あいぞめの湯）安心の蛇口設置工事 他	9,000

県営水道事業概況図



凡	例
	浄水場
	市町境界
	管理域
	給水区域
	送水管
	配水池
	ポンプ場
	仕切弁
	電動弁