

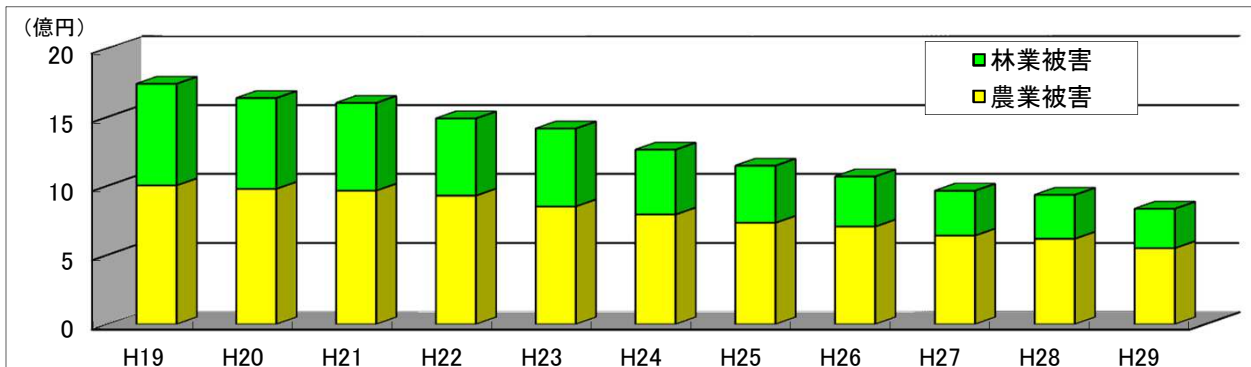
平成29年度 野生鳥獣による農林業被害の状況について(速報値)

資料 1

【被害の状況】

鳥獣対策・ジビエ振興室

- 平成29年度の野生鳥獣による農林業の被害額(速報値)は、約8億3千万円(対前年比89.3%)と減少した。
- これで、被害額は10年連続前年度より減少となり、総合的な捕獲、防除対策の効果が現れてきている。しかしながら、依然として被害額は高い水準となっている。



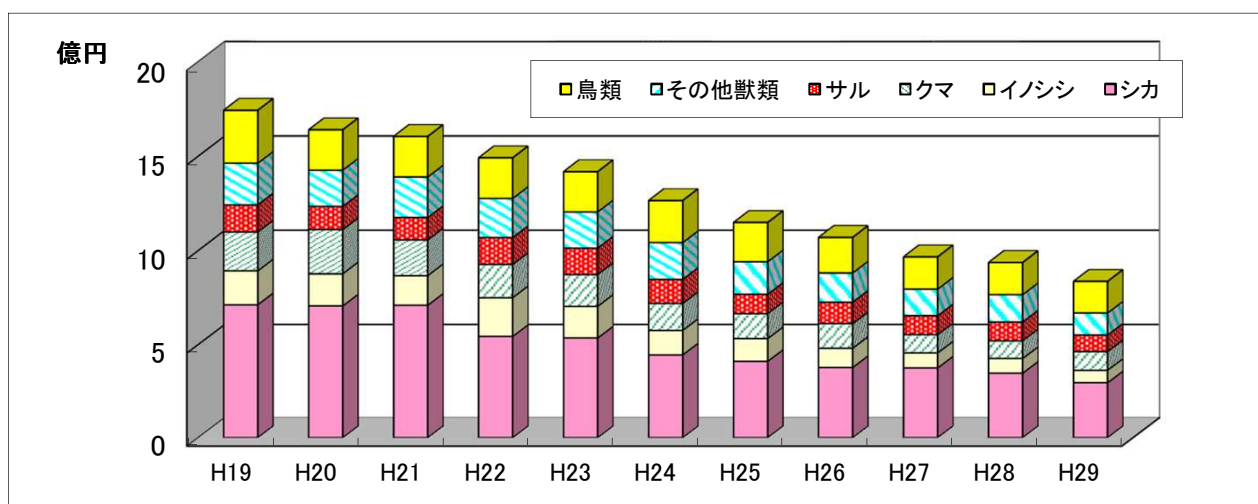
農林業被害額の推移

(単位: 千円)

	H19	H20	H21	H22	H23	H24	H25	H26	H27	H28	H29	対前年比
農業	1,004,949	980,045	967,104	931,166	852,899	794,203	733,950	706,846	641,800	618,790	550,842	89.0%
林業	737,819	659,261	637,163	559,960	564,780	470,389	414,208	362,562	324,490	317,586	285,268	89.8%
計	1,742,768	1,639,306	1,604,267	1,491,126	1,417,679	1,264,592	1,148,158	1,069,408	966,290	936,376	836,110	89.3%

【加害鳥獣の状況】

- 鳥獣別の加害状況は、ニホンジカによる農林業被害額が最も大きく、全体の35.2%を占めている。
- 次に、ツキノワグマとニホンザルが続き、それぞれ、農林業被害の11.9%と10.7%を占めている。なお、ツキノワグマは林業被害、ニホンザルは農業被害が主となっている。
- イノシシの被害は、農林業被害全体の8.0%を占めている。
- また、ニホンジカ、ニホンザル、イノシシ、鳥類は、平成28年度よりも被害額が減少しているが、鳥類による被害の全体に占める割合が高くなってきていることが懸念される。

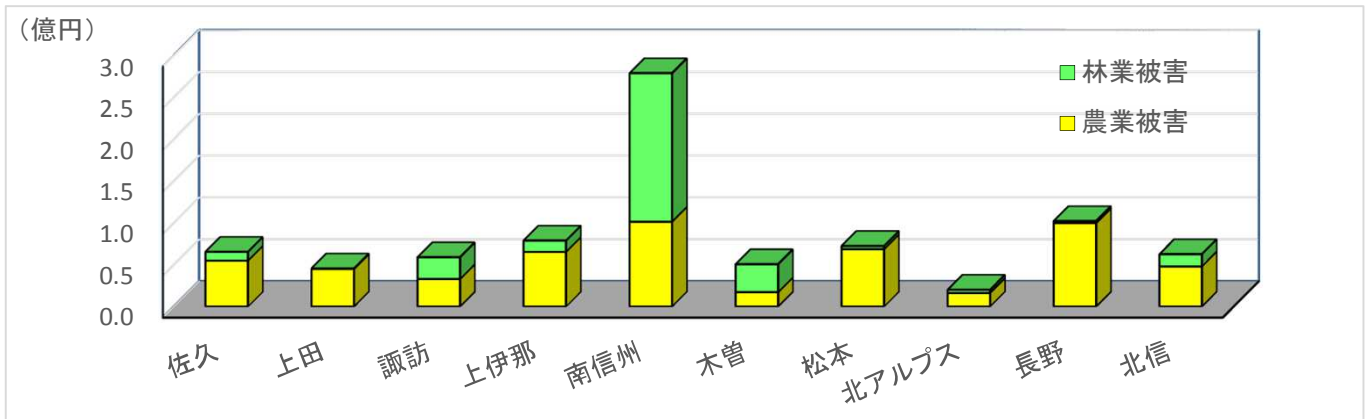


(単位: 千円、()内数値は構成比)

	シカ	イノシシ	クマ	サル	その他獣類	鳥類	計
H28	345,847 (36.9%)	79,015 (8.4%)	95,452 (10.2%)	100,568 (10.7%)	144,933 (15.5%)	170,561 (18.2%)	936,376
H29	294,637 (35.2%)	66,985 (8.0%)	99,861 (11.9%)	89,419 (10.7%)	117,919 (14.1%)	167,289 (20.0%)	836,110
対前年比	85.2%	84.8%	104.6%	88.9%	81.4%	98.1%	89.3%

【平成29年度地域別の農林業被害の状況】

- 野生鳥獣の地域別の農林業被害額（速報値）をみると、南信州で全体の33.3%が発生し、次いで長野（12.2%）、上伊那、松本、の順に被害が大きい状況となっている

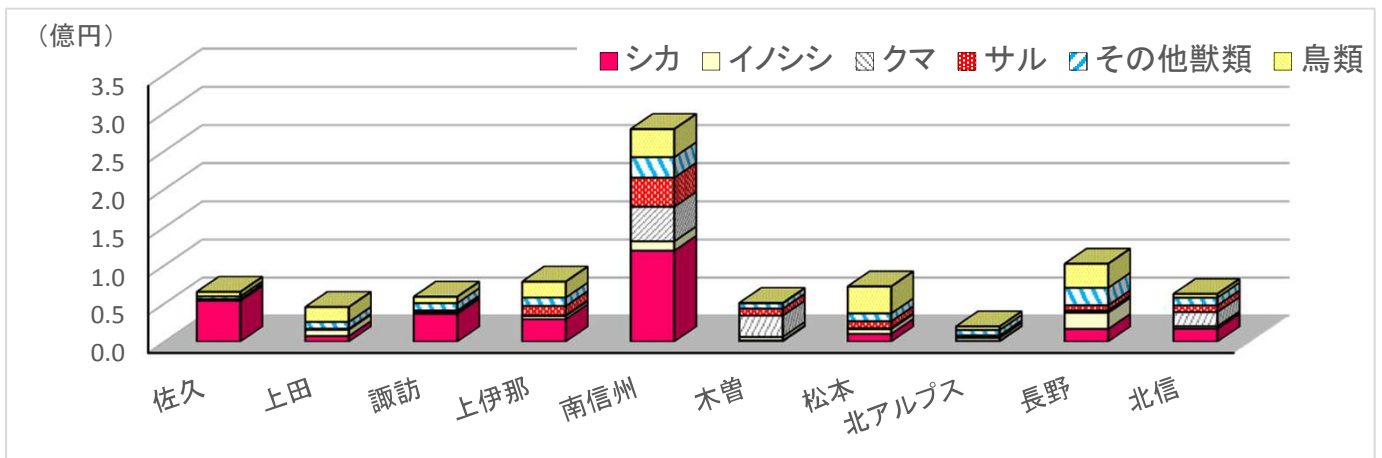


	佐久	上田	諏訪	上伊那	南信州	木曽	松本	北アルプス	長野	北信	計
農業被害	54,951	45,196	33,176	65,455	101,544	17,337	68,773	16,412	99,914	48,083	550,842
林業被害	10,466	365	25,914	13,448	177,276	33,367	3,704	3,707	2,368	14,653	285,268
計	65,417	45,561	59,090	78,903	278,820	50,704	72,477	20,119	102,282	62,736	836,110
対前年比	68.1%	92.7%	95.1%	85.1%	89.8%	99.3%	97.1%	88.0%	88.8%	101.2%	89.3%

（数値はすべて速報値）

【平成29年度地域別の加害獣別の状況】

- ニホンジカは、南信州、佐久、諏訪、上伊那の順で被害が大きく、この4地域で全体の81.4%を占める。
- イノシシは、主に農作物の被害であるが、長野、南信州で全体の50.0%を占める。
- ツキノワグマは、南信州、木曽地域での造林木の皮剥ぎ被害が主で、全体の73.4%を占める。
- サルは、主に農作物の被害であるが、南信州、上伊那で全体の56.3%を占める。



（単位：千円）

	佐久	上田	諏訪	上伊那	南信州	木曽	松本	北アルプス	長野	北信	計
シカ	53,764	7,525	36,808	29,724	119,446	1,721	10,372	1,199	16,871	17,207	294,637
イノシシ	2,006	8,276	1,008	4,213	12,316	4,665	6,193	3,995	21,170	3,143	66,985
クマ	354	1,341	784	771	45,343	27,946	1,352	192	3,053	18,725	99,861
サル	78	0	2,469	12,219	38,081	9,183	8,968	2,870	6,872	8,678	89,419

（数値はすべて速報値）

【平成29年度 加害獣別の農林業被害の状況】

