

長野県のツキノワグマ目撃及び人身被害の状況

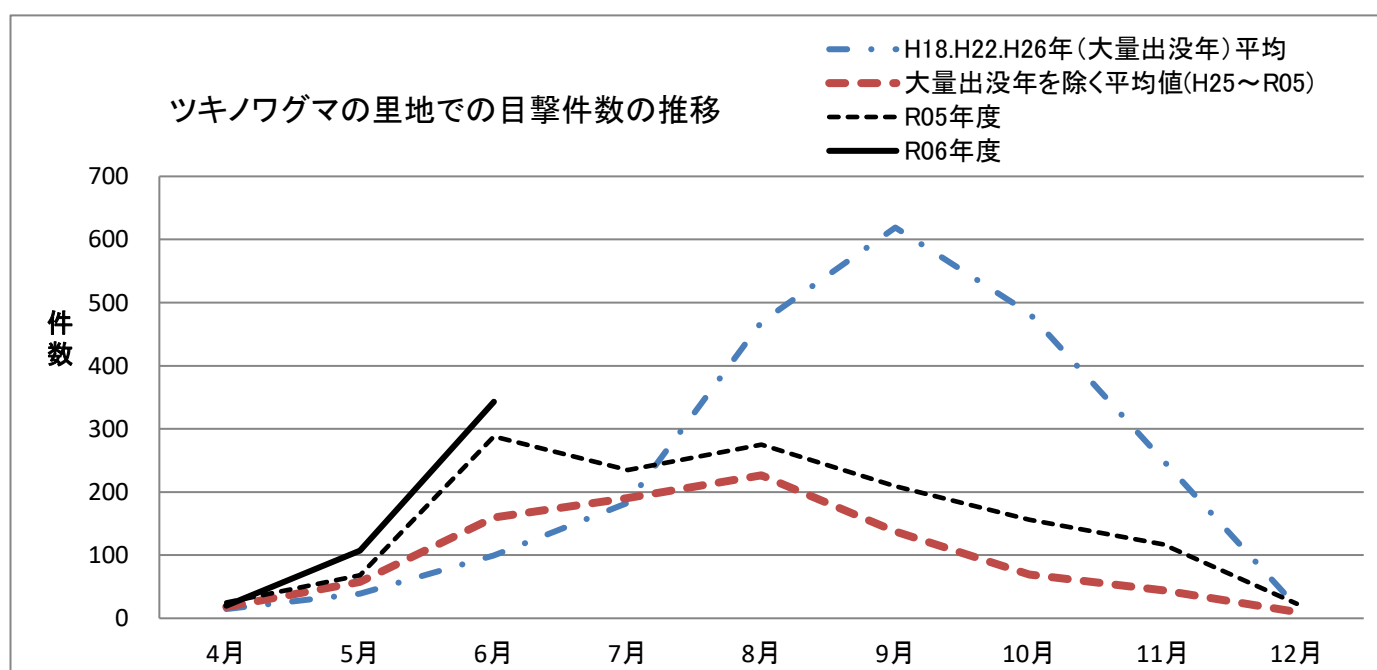
長野県林務部森林づくり推進課

ツキノワグマの里地での目撃件数の推移

| 年度 | 4月 | 5月 | 6月 | 7月 | 8月 | 9月 | 10月 | 11月 | 12月 | 1月 - 3月 | 4-3月 計 | 人身被害 件(人) |
|-----|----|-----|-----|-----|-----|-----|-----|-----|-----|------------|-----------|--------------|
| H18 | 22 | 27 | 108 | 252 | 817 | 909 | 751 | 434 | 42 | - | 3,362 | 16(18) |
| H22 | 8 | 38 | 112 | 159 | 327 | 535 | 269 | 139 | 4 | - | 1,591 | 14(14) |
| H25 | 14 | 41 | 84 | 89 | 147 | 85 | 12 | 4 | 0 | - | 476 | 3(3) |
| H26 | 14 | 52 | 79 | 138 | 263 | 413 | 430 | 177 | 9 | - | 1,575 | 31(32) |
| H27 | 25 | 47 | 134 | 142 | 177 | 37 | 12 | 8 | 0 | 0 | 582 | 6(6) |
| H28 | 12 | 60 | 137 | 163 | 171 | 118 | 87 | 31 | 6 | 1 | 786 | 9(9) |
| H29 | 11 | 20 | 91 | 151 | 152 | 128 | 22 | 20 | 3 | 2 | 600 | 6(7) |
| H30 | 22 | 92 | 183 | 158 | 182 | 55 | 23 | 18 | 9 | 7 | 749 | 5(5) |
| R01 | 18 | 64 | 196 | 291 | 334 | 207 | 125 | 68 | 16 | 13 | 1,332 | 8(8) |
| R02 | 16 | 50 | 151 | 264 | 411 | 309 | 126 | 86 | 14 | 10 | 1,437 | 12(12) |
| R03 | 16 | 78 | 210 | 266 | 205 | 116 | 83 | 62 | 20 | 3 | 1,059 | 16(16) |
| R04 | 20 | 56 | 124 | 147 | 211 | 113 | 50 | 26 | 9 | 14 | 770 | 8(8) |
| R05 | 25 | 68 | 288 | 235 | 275 | 209 | 156 | 117 | 23 | 10 | 1,406 | 11(12) |
| R06 | 20 | 107 | 343 | | | | | | | | 470 | 4(4) |

※人身被害は林内での発生も含む。
網掛けのセルは大量出沒年。

| 凡例 | 4月 | 5月 | 6月 | 7月 | 8月 | 9月 | 10月 | 11月 | 12月 | 4-12月 累計 | 人身被害 件(人) |
|---------------------------------|----|-----|-----|-----|-----|-----|-----|-----|-----|-------------|--------------|
| H18. H22. H26年 (大量出沒年) 平均 | 15 | 39 | 100 | 183 | 469 | 619 | 483 | 250 | 18 | 2,176 | 20.3(21.3) |
| 大量出沒年を除く 平均値(H25~ R05) | 18 | 58 | 160 | 191 | 227 | 138 | 70 | 44 | 10 | 914 | 8.4(8.6) |
| R05年度 | 25 | 68 | 288 | 235 | 275 | 209 | 156 | 117 | 23 | 1,396 | 11(12) |
| R06年度 | 20 | 107 | 343 | | | | | | | 470 | 4(4) |



- ・平常年は、山のエサが少なくなり農作物が収穫を迎える8月が目撃件数のピークとなっている。
- ・大量出沒年では、8月から11月にかけて目撃件数が増加し、特に9月、10月が顕著に増加している。堅果類の豊凶の影響が推察される。

地域別の里地での目撃件数

| | 4月 | 5月 | 6月 | 7月 | 8月 | 9月 | 10月 | 11月 | 12月 | 1月 - 3月 | 4-3月 計 | 人身被害 件(人) |
|---------|----|-----|-----|----|----|----|-----|-----|-----|------------|-----------|--------------|
| 佐久地域 | 1 | 8 | 20 | | | | | | | | 29 | 0 |
| 上田地域 | 0 | 3 | 1 | | | | | | | | 4 | 0 |
| 諏訪地域 | 0 | 2 | 3 | | | | | | | | 5 | 0 |
| 上伊那地域 | 0 | 0 | 20 | | | | | | | | 20 | 1(1) |
| 南信州地域 | 0 | 5 | 13 | | | | | | | | 18 | 0 |
| 木曾地域 | 1 | 36 | 91 | | | | | | | | 128 | 0 |
| 松本地域 | 5 | 10 | 28 | | | | | | | | 43 | 1(1) |
| 北アルプス地域 | 1 | 22 | 69 | | | | | | | | 92 | 0 |
| 長野地域 | 2 | 9 | 54 | | | | | | | | 65 | 1(1) |
| 北信地域 | 10 | 12 | 44 | | | | | | | | 66 | 1(1) |
| 計 | 20 | 107 | 343 | | | | | | | | 470 | 4(4) |

(人身被害件数は6月末現在)

集中点検実施状況まとめ(期間：6月11日(火)～7月12日(金))

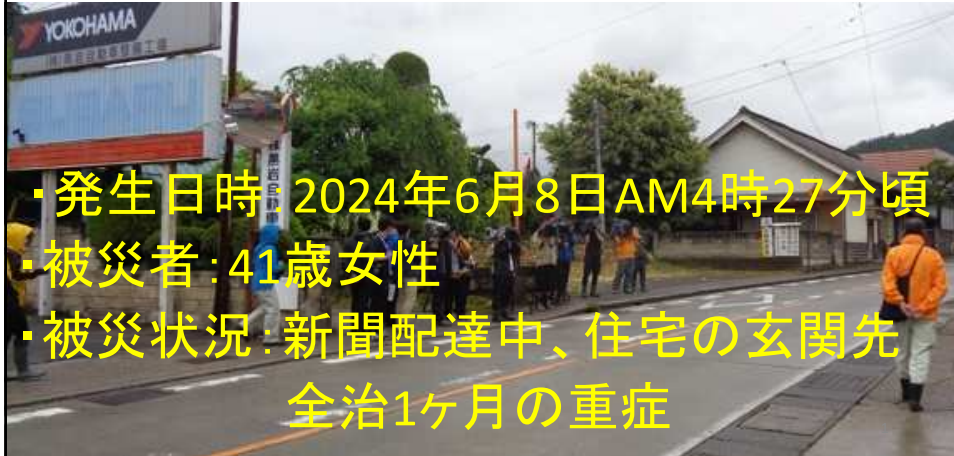
資料2-2

| 地域振興局 | 点検実績 (市町村数) | 点検実績 (地域数) | 実施期間 | 点検者数(延べ数) | | | | | | 点検事項 | | | |
|-------|----------------|---------------|------------------|-----------|-----|-------------|-------|-------------|----------------------|------|-----|-----|----|
| | | | | 計 | 県 | 市町村・実 施隊 | クマ対策員 | 鳥獣保護 管理員 | その他 (地権者、 警察等) | 計 | 誘引物 | ヤブ等 | わな |
| 佐久 | 5 | 10 | R6.6.20 ～6.28 | 78 | 27 | 26 | 10 | 2 | 13 | 17 | 8 | 7 | 2 |
| 上田 | 2 | 3 | R6.6.28 ～7.1 | 13 | 3 | 3 | | 7 | | 7 | 3 | 3 | 1 |
| 諏訪 | 1 | 3 | R6.6.27 | 30 | 12 | 15 | | 3 | | 9 | 3 | 3 | 3 |
| 上伊那 | 6 | 16 | R6.6.11 ～7.1 | 97 | 25 | 48 | 16 | | 8 | 47 | 16 | 16 | 15 |
| 南信州 | 9 | 20 | R6.6.13 ～7.5 | 70 | 16 | 41 | 9 | | 4 | 35 | 11 | 11 | 13 |
| 木曾 | 3 | 3 | R6.6.19 ～7.5 | 18 | 8 | 7 | 2 | | 1 | 6 | 3 | 3 | |
| 松本 | 7 | 18 | R6.6.25 ～6.27 | 101 | 18 | 49 | 15 | 10 | 9 | 32 | 13 | 16 | 3 |
| 北アルプス | 4 | 8 | R6.6.19 ～7.10 | 26 | 8 | 6 | 8 | 4 | | 16 | 8 | 7 | 1 |
| 長野 | 4 | 5 | R6.18 ～6.28 | 49 | 6 | 5 | 5 | 1 | 32 | 7 | 3 | 2 | 2 |
| 北信 | 6 | 24 | R6.27 ～7.10 | 95 | 38 | 33 | 24 | | | 27 | 5 | 8 | 14 |
| 計 | 47 | 110 | | 577 | 161 | 233 | 89 | 27 | 67 | 203 | 73 | 76 | 54 |

資料2-3

ツキノワグマ出没注意報に伴う 集中点検について

～高山村人身事故現場を中心に～



1



2



3



4



5



6



7

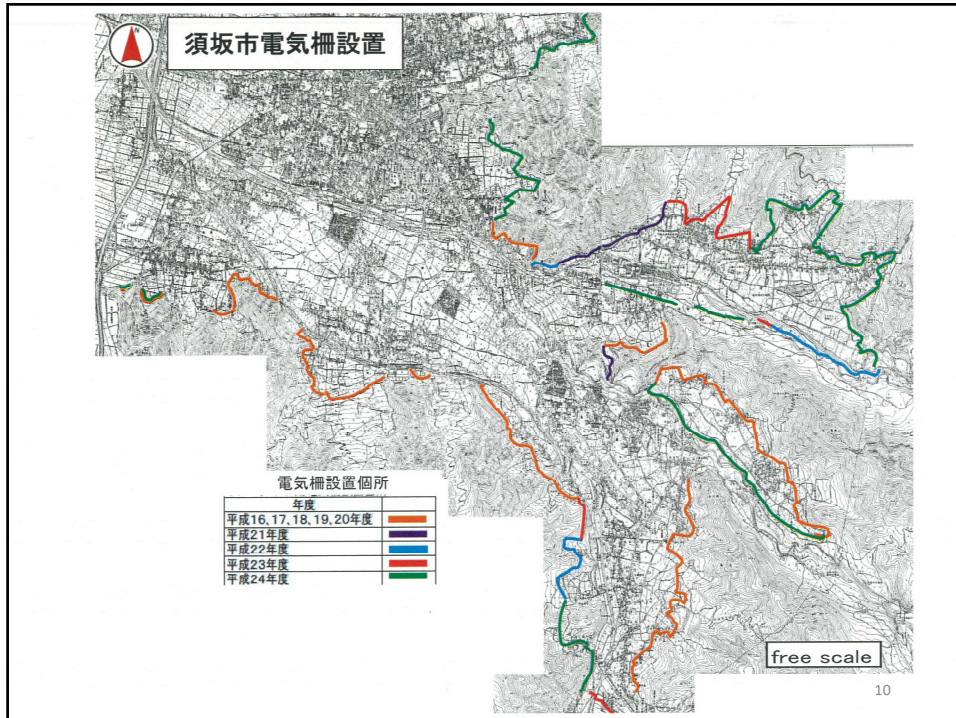


8

高山村 電気柵位置図



9



10

高山村クマ人身事故要因

- ・特に誘引物なし
- ・分散中の若いクマが住宅地に侵入(推測)
- ・住宅の庭木やササの藪に潜んでいた
- ・早朝の非常に偶発的な事故

類似の事例①

- ・2012年10月5日 長野市街地にクマ出没
 - ✓ 2歳の若いオスグマが市街地に侵入
 - ✓ 胃内容物・体毛分析→自然のみの食性
 - ✓ 分散の過程で偶発的に侵入

11

11

類似の事例②

- ・2022年8月7日15:20 南箕輪村で事故発生
 - ✓ 回覧板を届けに来た女性が被災
 - ✓ 夜間:トウモロコシ畑、日中:住宅の庭



12

12



13



14

集中点検の意義

- ・クマ出没要因の解明
- ・点検箇所にあったクマ対策の検討と実施
- ・鳥獣対策チームや市町村担当者の技術向上

15

15